

全国高等院校规划教材



# 壁画设计与材料技法

何东 主编



西南师范大学出版社  
国家一级出版社 全国百佳图书出版单位

全国高等院校规划教材

# 壁画设计与材料技法

何东 主编



西南师范大学出版社  
国家一级出版社 全国百佳图书出版单位

图书在版编目(CIP)数据

壁画设计与材料技法 / 何东主编. -- 重庆: 西南  
师范大学出版社, 2015.9

ISBN 978-7-5621-7630-5

I. ①壁… II. ①何… III. ①壁画-绘画技法 IV.  
①J218.6

中国版本图书馆CIP数据核字(2015)第217362号

# 壁画设计与材料技法

## BIHUA SHEJI YU CAILIAO JIFA

---

---

主 编: 何 东

责任编辑: 胡君梅 谭 玺

封面设计: 谭 玺

装帧设计: 谭 玺

出版发行: 西南师范大学出版社

网址: <http://www.xscbs.com>

中国·重庆·西南大学校内

邮 编: 400715

经 销: 新华书店

制 版: 重庆大雅数码印刷有限公司

印 刷: 重庆共创印务有限公司

开 本: 889mm×1194mm 1/16

印 张: 6

字 数: 150千字

版 次: 2016年9月第1版

印 次: 2016年9月第1次印刷

书 号: ISBN 978-7-5621-7630-5

---

---

定 价: 36.00元

# 序

壁画作为大型公共艺术在很大程度上拉近了艺术与普通大众的距离,在车站、码头、机场、公共建筑等很多开放的场所都能感受到壁画的艺术魅力。壁画的设计与制作是非常多样的,任何画种、材料和表现形式都可能成为壁画的语言,因而壁画设计对设计者有诸多因素的要求,壁画教学对教师也就有了更高的综合要求。编写这本教材是笔者多年的酝酿,有实践的思考,有教学的需要,也有丰富壁画专业教材的愿望。

壁画是综合性学科,涉及知识面广,内容丰富,经多方思考,笔者最终选择了与专业教学紧密结合的壁画设计原理和壁画材料的表现为侧重点编写这本教材。该教材中提出了构图观、造型观等概念,这有别于普通意义上的构图、造型,它是壁画设计中设计者的观念、个性和艺术风格以及对材料的理解在壁画设计中的体现。本书中有关材料的内容占了较大的篇幅,因为随着科学技术的多元发展,新材料和新工艺被广泛运用到壁画艺术中,这给壁画艺术的发展带来了新的途径和面貌,材料不再仅是一种载体,也是一种表现手段,因而学习者和设计者必须对壁画的材料有比较全面的认识才能把好的构思落实到实际,而不是仅仅停留在完美的效果图上。

本书以教学为目的,书中有笔者自己对壁画的思考,也有引用他人的观点,编辑中也许有错漏出现,希望各位专家、同仁和读者提出宝贵意见。

编者

二〇一五年九月

# 目 录

## CONTENTS

第一章 壁画的特性	01
一、壁画的发展概况	02
二、壁画的功能定位	05
三、壁画设计与环境	12
第二章 壁画的构图	15
一、壁画的构图观	16
二、壁画的骨架造型	19
三、壁画的构图	22
第三章 壁画的造型	27
一、壁画的造型途径	29
二、壁画的造型法则	31
三、壁画的造型规律	33
第四章 壁画材料与工艺	35
一、壁画材料的种类	36
二、壁画材料的设计	38
三、壁画材料及应用	38
四、工艺材料与建筑空间环境	48

<b>第五章 壁画构思与设计</b>	<b>50</b>
一、壁画设计的目标	51
二、壁画设计的构思	53
三、壁画设计的流程	53
四、壁画设计中的制约因素	56
<b>第六章 壁画创作与实践</b>	<b>57</b>
一、案例分析	58
二、创作实践	64
<b>第七章 作品范例欣赏</b>	<b>67</b>
一、学生作品	67
二、优秀作品	72

# 1

## 第一章 壁画特性

### 学习目标

- 掌握壁画的基本概念,了解国内外壁画发展的基本概况。
- 掌握壁画的基本功能和特点。
- 掌握壁画与建筑环境的关系。

### 实践项目

- 结合实际案例,思考和分析壁画的功能特点、壁画与环境的关系。

## 一、壁画的发展概况

壁画,从传统意义上可定义为装饰墙壁或建筑环境的绘画。但是壁画发展到今天,早已超越了传统壁画的概念范畴,在形式、观念、材料、工艺等多方面都有了新的发展。基于这些变化,现代壁画可定义为:壁画是利用建筑空间,综合建筑环境,依附于建筑界面,在墙壁上进行有目的的通过材料和工艺手段制作完成的画面,作为艺术品固定在人们生活的各个环境之中。(图1-1)

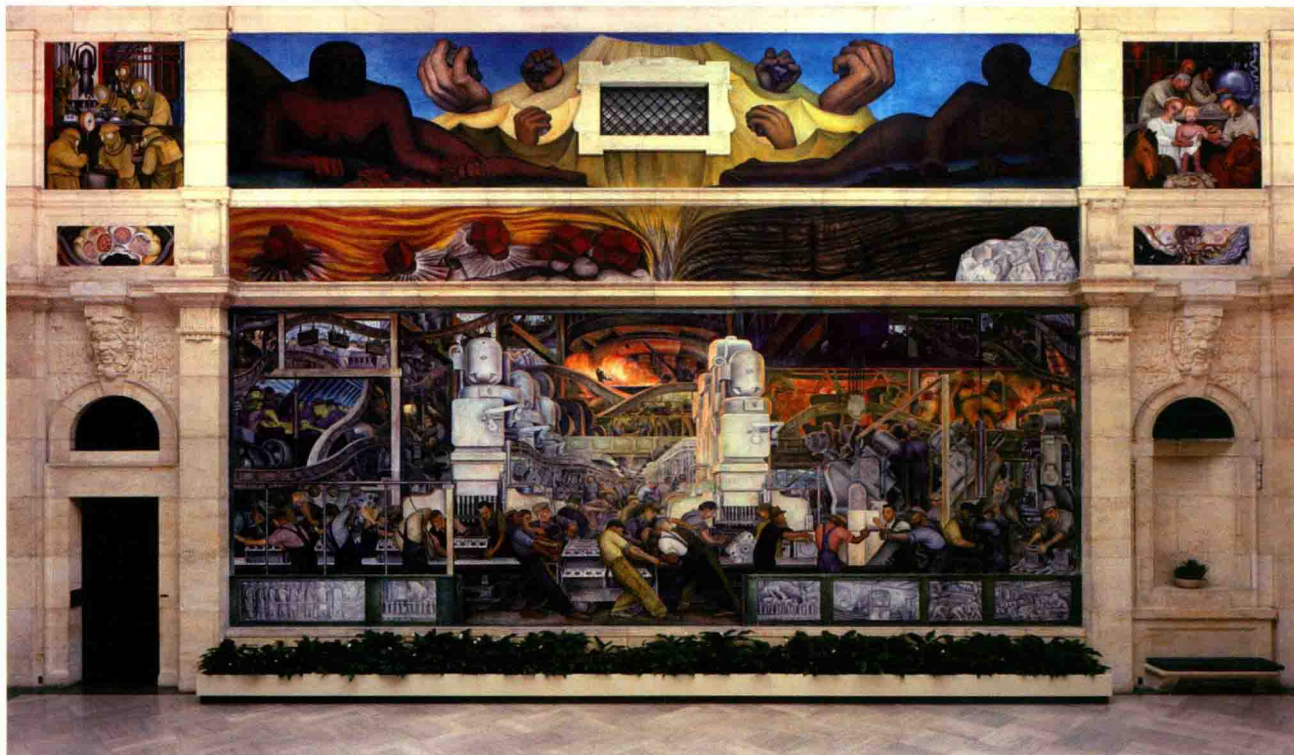


图1-1 底特律工业 墨西哥 迭戈·里维拉

壁画的发展大致可以分为三个时期:第一个时期是远古早期壁画,主要是绘制在原始洞窟中



的壁画。这时期的壁画更多是起到记录的作用。第二个时期是从现代文明诞生到工业革命前期。这个时期的壁画经历了漫长的历史时期,逐渐发展成熟,并在形式和语言上逐渐丰富。它在内容上主要以墓葬、宗教和皇权为主题,比如埃及金字塔内的装饰壁画、欧洲各大教堂的装饰壁画、中国敦煌莫高窟洞窟壁画、中国永乐宫壁画等都是非常典型的代表。第三个时期是从工业革命开始到现在。随着科技文明的飞速发展,壁画在材料、工艺、形式、内容等方面都表现出了极大的变化,并不断出现在我们的生活环境中,不仅美化了环境,还起到了传播文化、丰富大众精神生活、提升大众审美等多方面的作用。(图1-2~图1-7)

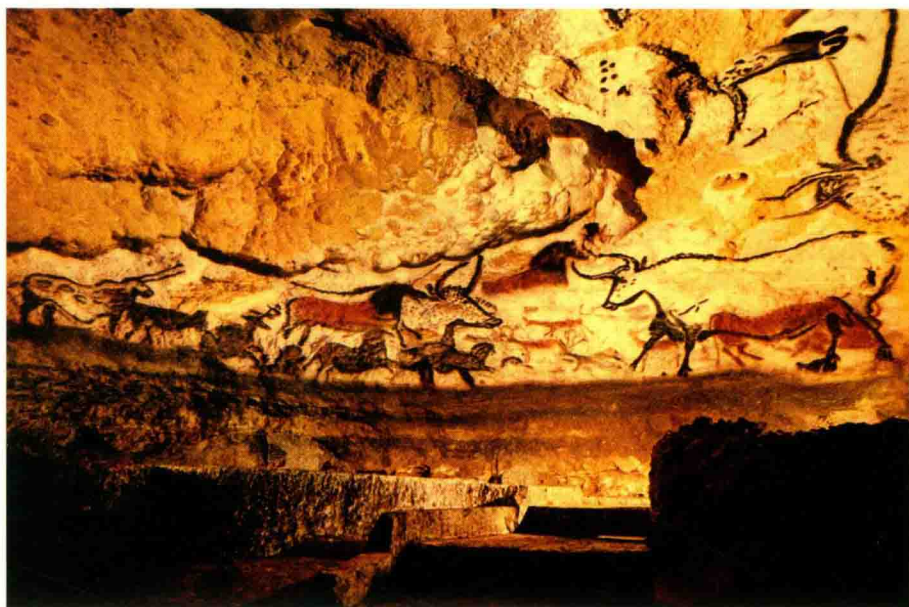


图1-2 洞窟原始壁画 西班牙

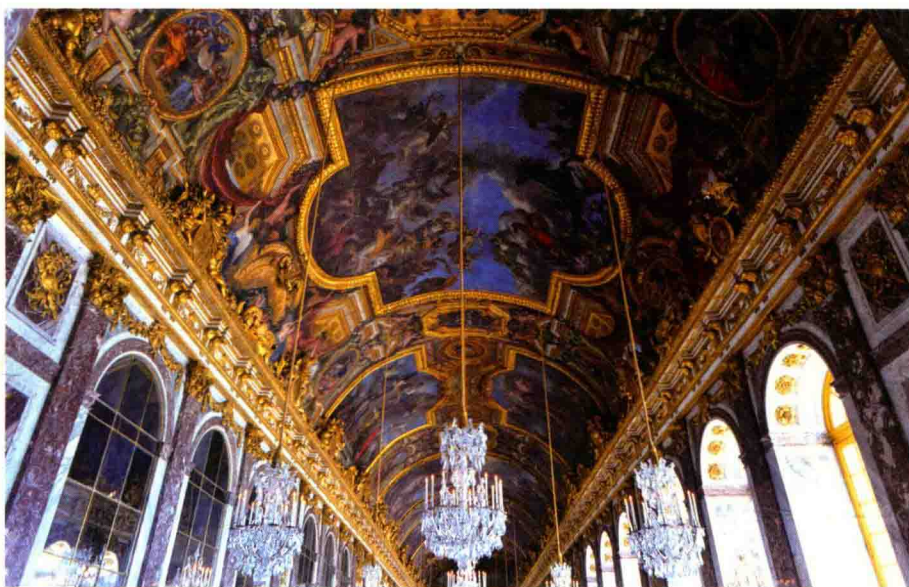


图1-3 凡尔赛宫壁画



图1-4 红欲 熊洁



图1-5 四川省邻水县某中学壁画 刘曙光



图1-6 重庆某小学装饰壁画 陈刚



图1-7 广西某高校壁画设计效果图 蒲江、黄超

## 二、壁画的功能定位

壁画既是一个独立的艺术门类,又和其他各类造型艺术紧密联系,所有造型艺术都可以作为壁画制作的语言,因此壁画是最典型的综合艺术。壁画依托特定的建筑环境、地域环境、人文环境,表达特定的主题,传达特定的思想。壁画通过视觉实体把观者、壁画、环境和壁画设计者联系起来,当设计者在试图实现某个特定目标时,壁画的功能就在其中体现出来,并且在不同的环境中壁画的功能也会相应地改变。(图1-8)



图1-8 市政壁画 瑞士

### (一)壁画的特性

壁画具有三大特性:

一是绘画性。壁画无论以什么艺术手段和材料出现,其整体都会表现出平面化的绘画特征。

二是材料性。现代壁画越来越依赖于以各种材料为媒介来塑造壁画的内容和形式,这是壁画区别于其他画种的一个显著特征。

三是公共性。壁画最终是固定在建筑墙面上,进入公众的视野,与大众的精神生活联系起来,所以壁画又可以定义为综合性的公共艺术。(图1-9)

### (二)壁画的功能性

通常来讲,壁画具有美化环境、宣传文化、播种思想、纪念事件、促进交流、教育宣传等多种功能,同时还可以传达特定的情绪和意图。壁画的功能随着艺术目的的不同而不同,呈现出一种动态的变化形式。因此,一幅好的壁画,设计者在构思之初就必须清楚地了解壁画的功能及传达的意图,并根据这些意图和功能构思壁画的形式、材料、颜色等元素,这样设计出来的壁画作品才能真正达到特定环境壁画的功能要求。



图1-9 墨西哥国立自治大学图书馆壁画 墨西哥 奎罗斯

## 1. 装饰功能

壁画最重要的功能之一就是装饰功能,即通过壁画的设置美化建筑环境,提升建筑环境的品质,改善建筑空间的氛围,掩盖建筑空间的缺陷。装饰性的壁画在内容上应当与建筑物的功能性相一致,起到烘托主体的作用,一般在构成上带有一定的抽象因素,从美化和协调建筑环境的角度对空间环境进行修饰与美化,同时达到区别环境的目的,因而具有一定的实用功能。(图1-10~图1-12)



图1-10 旧金山某商业街壁画 美国



图1-11 青青校园(局部) 陈刚



图1-12 某建筑遮挡墙涂鸦装饰

## 2. 宣传功能

壁画作为一种公共艺术,往往传达着很重要的历史、政治、宗教、生活等方面的观点,对于引导观者的思想、意识等方面有非常明显的作用,因而被看作是传达信息的工具。这种类型的壁画主

题突出,思想明确,信息量大,是向社会公众宣传各种观点的重要媒介。比如墨西哥壁画运动所设计制作的大量壁画,苏联时期的众多壁画,以及我国关于战争、历史、地域文化等方面的壁画。(图1-13,图1-14)



图1-13 人民与大学,大学与人民 墨西哥 西盖罗斯



图1-14 卫国战争纪念碑 苏联 扎姆科夫

### 3. 纪念功能

纪念性壁画主要是通过特定的场所设置壁画来纪念重要的历史事件、杰出的历史人物或者某些显著的成就等。纪念性的壁画可以依附于特定的建筑体来设计,使其和建筑形成一个整体,也可以是独立于建筑之外的以自然景观环境为依托的独立形式。无论是以哪种方式存在,都应从

材料和形式上营造环境空间。只有在特定的环境空间气氛中,才可以使人们更好地认识壁画所传达的社会、精神等方面的纪念意义,壁画的纪念性功能才能得到更好的发挥。(图 1-15 ~ 图 1-18)

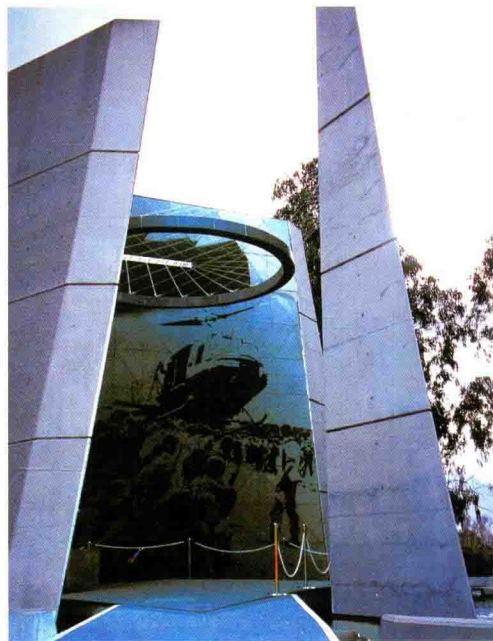


图 1-15 装饰壁画 澳大利亚



图 1-16 墨西哥的历史 墨西哥 迭戈·里维拉



图 1-17 胜利 俄罗斯 乌拉罗夫

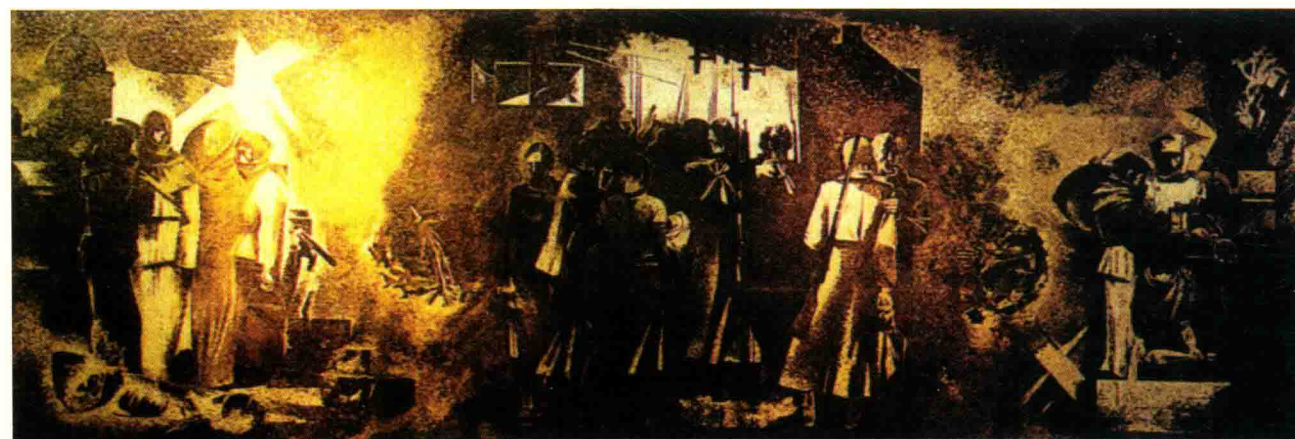


图 1-18 围困 俄罗斯 乌拉罗夫

#### 4. 视觉引导功能

视觉引导性功能更多体现在视觉引导和装饰性特征上,因而比较注重形式,一般不考虑社会内容。有的壁画只为特定场所标记出明确的视觉符号,传达一个概念,引导和吸引特定的人群前往关注,这种类型的壁画带有很强的标记性。有的壁画是围绕建筑空间的流动而设计的,既满足了视觉欣赏的需要,又能引导人们按照一定的空间秩序流动或者欣赏壁画。这种类型的壁画一般特别讲究壁画的材料、形式、色彩与空间环境的联系,特别是在现代都市生态环境下,壁画设计在感觉和形式上需要更贴近和适合现代都市建筑环境的整合。(图1-19,图1-20)



图1-19 杜塞尔多夫美术馆壁画 德国



图1-20 洛杉矶公共艺术部装饰壁画 美国



图1-21 圣弗朗西斯街头壁画 美国

#### 5. 娱乐功能

在我们生活的环境中还有一些壁画,其目的更多是体现活跃周围空间环境的氛围、愉悦大众的眼睛、唤起人们的注意和兴趣、调节人们的生活节奏。这种类型的壁画,题材一般是比较轻松活泼的,常采用轻松的色彩、善意的恶作剧、幽默的造型等形式;或者借助各种艺术手法,通过各种材料创造有趣、轻松、富有幽默感的环境,从而实现其功能。(图1-21,图1-22)

#### 6. 景观功能

壁画的景观功能体现在两个方面:一是每件壁画作品都具有



图 1-22 重庆街头壁画

景观性,好的壁画作品总是能给人留下较为深刻的印象。二是有些壁画作品就是围绕特定的建筑或者特定的主题,通过各种壁画手段创造的一个景观场景。这种类型的壁画一般尺度都比较大,形式也比较多样,有的时候可能是由数幅壁画组成的一个壁画群,从而为观众营造多种观看景致的环境和空间。(图1-23,图1-24)

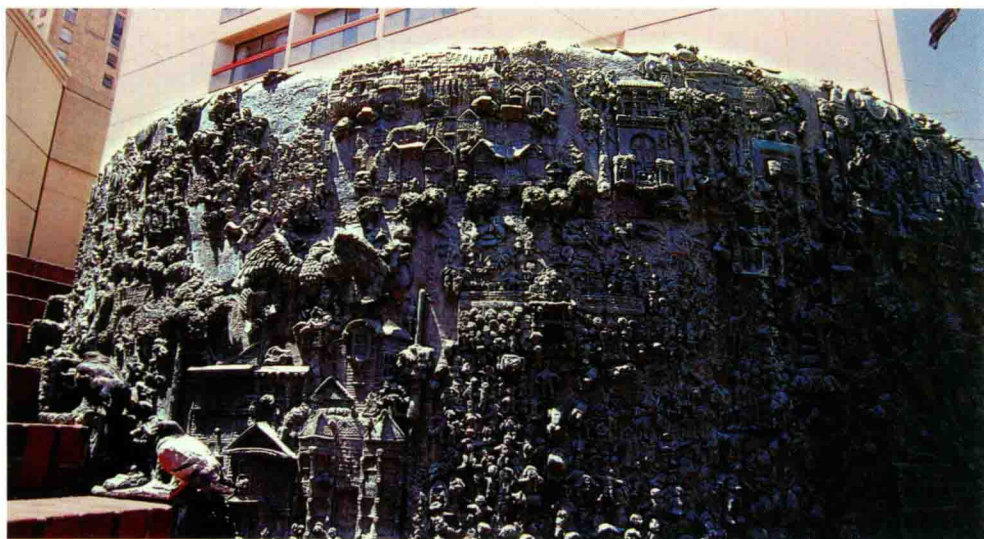


图 1-23 圣弗朗西斯景观壁画 美国

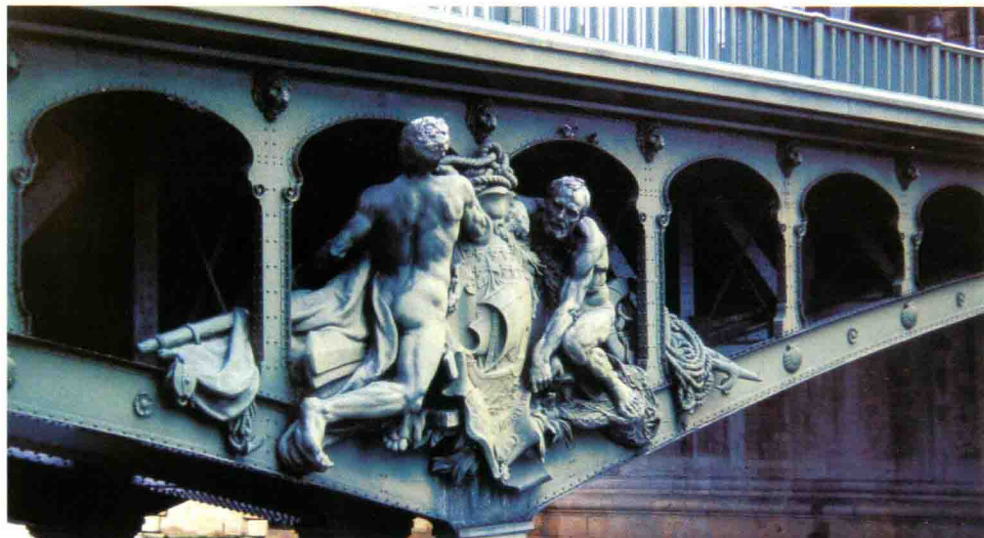


图 1-24 巴黎桥梁装饰 法国

壁画还有宣扬宗教、标记、弥补瑕疵等功能。一件壁画作品往往同时具有几种艺术功能,因而在认识壁画的时候不能狭隘地把一件壁画的功能单一化。

在现代社会,随着社会生活的飞速发展,人们对生活环境的要求也越来越高,同时人们在工作、生活等压力之下也需要通过一些途径来进行舒缓和调适。国际上许多著名城市问题专家和社会心理学家的研究表明,建筑艺术、环境艺术、雕塑、绘画、壁画等公共艺术



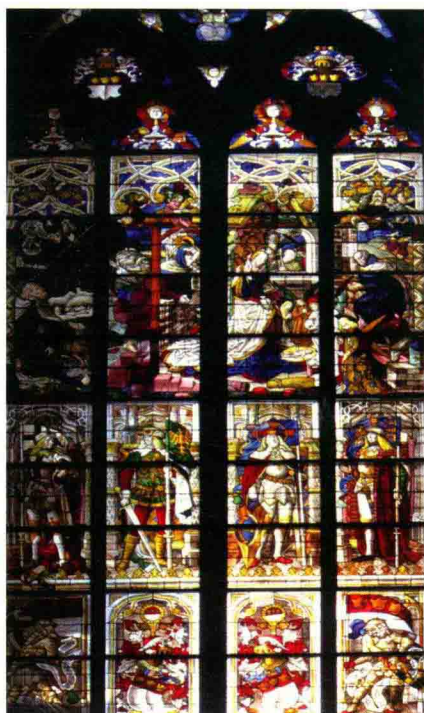


图 1-25 教堂壁画

形式对市民因各种压力导致的心理冲突、焦虑、烦躁等能够有效调适,使人在审美情绪的发生、发展过程中建立高雅和谐的心理调节机制。因此,壁画家在设计壁画的时候就要充分考虑到这些因素,而不仅是在办公室里想象。(图 1-25 ~ 图 1-29)

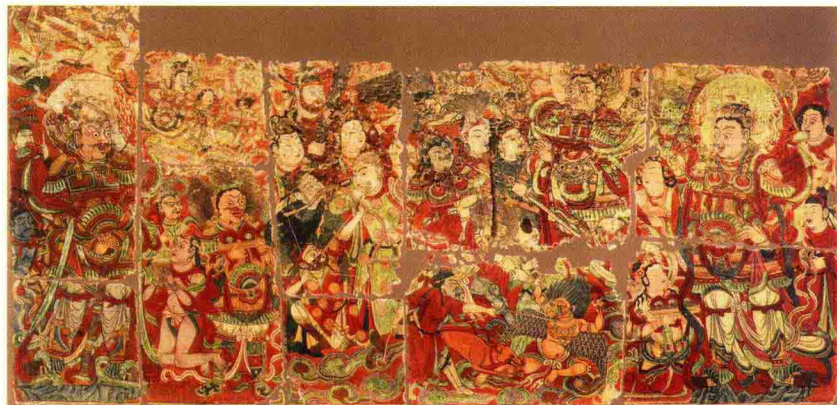


图 1-26 墓室壁画 印度



图 1-27 纽约街头壁画 美国



图 1-29 重庆黄桷坪涂鸦街



图 1-28 3D壁画 美国