

五 天 之 山 川 之 物 志

凉山彝族文物图谱

漆器



四川民族出版社

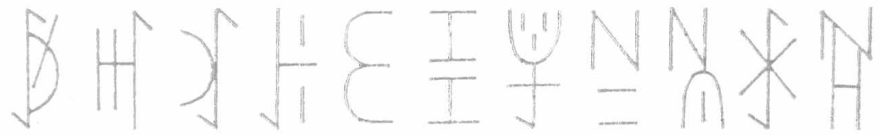
K892.3

074173

K876.7

10

36
C11

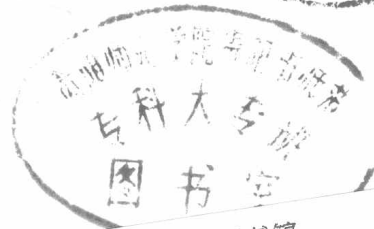


凉山彝族文物图谱

K892.317

凉山彝族自治州博物馆编绘

834111



贵阳学院图书馆



GYXY834112

四川民族出版社

漆器



凉山彝族文物图谱（漆器）

四川民族出版社出版 （成都盐道街三号）
四川省新华书店发行 国营战旗印刷厂印刷

1982年9月第一版 1982年9月第一次印刷
印数：1—3,900册

书号：M8140·64 定价：2.30元

目 录

一、前 言.....	1
二、酒 器.....	5
三、餐 具.....	21
四、械斗、防御器物.....	41
五、马 具.....	58
六、毕摩用具.....	65
七、其 它.....	66
八、纹 义.....	67

前 言

峰恋叠翠，巍峨挺拔的大小凉山，居住着一百二十多万勤劳聪慧的彝族人民，他们在大自然的怀抱中劳动、生息，创造了丰富多采的彝族文化。在彝族文化的宝库中，漆器，象一颗晶莹的明珠，闪烁着璀璨的光芒。

(一)

我国漆器历史悠久，从考古发掘中发现，在三千多年前的原始社会末期，就有薄胎朱漆出现^{*}，到两汉时已有相当高的水平（见《周礼》和《韩非子》两书）。彝族漆器，相传髹漆技术是由狄一伙甫开始的，距今五十七代左右，有一千七百余年的历史。彝族的先祖是游牧民族，凡属易碎、不宜搬迁的陶瓦之类的物品，均不适用于他们。至今未曾发现彝族制造和使用陶器的历史，这是彝族文化的一个特点。彝族先民居住在连绵不断的大小凉山，有着浩瀚的原始森林。在生活的实践中，他们创造和使用了木皮质器皿，居住的是木板房。木、皮质器皿已具备了漆器的胎质条件，为漆器的产生打下了基础。艺术的渊源是息息相通的，汉代以后漆器的时兴发达，对彝族社会的文化艺术有极大的促进，彝族先民吸收了髹漆工艺，创造了富有本民族特色的漆器。

彝族漆器伴随着凉山彝族社会的发展，经历了漫长的年代，不断丰富提高，达到了一定的艺术水平。它们是人民群众劳动与智慧的结晶，是彝族文化的硕果，深受广大彝族人民喜爱。漆器的使用面广，及至餐具、酒器、兵器、马具、毕摩^{*}用具等二十余种。特别是餐具酒器，更以独具特色和经久耐用而持续使用至今。

漆器的胎骨质地发展到后期，共有六种：木胎、皮胎、竹胎、角胎、竹木胎、皮木胎。其中，木、皮胎占大部分，角胎、混合胎次之，竹胎较少。漆为土漆，髹漆时使用的是用棕滤过的生漆。颜色一般为红、黄、黑

^{*}见王世襄的《中国古代漆工杂述》一文。《文物》79年3期。

^{*}毕摩：彝语，相当于汉族社会里的巫师，为人作占卜、安灵、送鬼、禳灾等活动。

三色，系生漆分别加朱砂、石黄、锅烟调和而成。

木胎的制作，全部工序是原始的脚踏手旋，生产工具极其简单。旋制工具只有两种：扁钩形双刃挖刀和楔形铁刀（见六十六页实物图）。前者左刃旋制木胎外部轮廓，右刃旋刻内腔；后者作刮、削、切之用，辅助工具系砍刀和凿子。在这样的生产条件下，木胎造型的凹凸，弧度的大小，各部位的比例、尺寸，无任何量具测定。制作时，全靠操作者掌握工具的角度和用力大小。技术熟练者，制作木胎时，就得心应手，工到器成，其成品并具有较高的艺术水准。

漆器纹饰制作方法，大致有四种：漆彩绘、雕刻、镶嵌和堆漆。漆彩绘是先上黑漆地，再用色漆彩绘纹饰。在全漆器中，漆彩绘占绝大部分。雕刻，系在木胎上髹漆后镌刻简单的纹饰。镶嵌，系在黑漆地上镶粘有纹饰的金银片饰边，或嵌入骨质白圆珠，磨制光滑而成。堆漆，系用金属粉末调漆，粘贴在髹漆的器物上，使漆器更加精致美观。

在凉山彝族奴隶社会中，奴隶们制造出质优形美的漆器，却被奴隶主所享有。精美的酒器，是土司、奴隶主寻欢豪饮的器皿；华丽的铠甲、马鞍，是土司、奴隶主进行掠夺的工具；古朴的鹰爪杯，是土司、奴隶主等级高贵、权势显赫的标志。而奴隶们使用的生活必需品，则是一些极其粗糙简陋的器皿。解放以后，废除了奴隶制度，奴隶们才真正享受到自己劳动与智慧的成果，成为使用漆器的主人。

彝族漆器，是彝族文化艺术的珍品。它以敦实古朴的造型，绚丽多姿的纹饰，鲜艳夺目的色调，为凉山彝族社会增添了新的光彩。

(二)

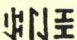
漆器的造型，是人们生活的需要。随着生产向前发展，生活逐步提高，漆器式样也日益新颖。彝族工匠在长期的制作实践中，对漆器的形状不断改进，使之日趋美观、实用。例如，为了放置稳当和便于移动而添足置底；为了提携举拿方便而附耳设柄。后来，工匠技术日趋熟练，用具造型更加别具一格。它们有的直接取材于自然物体，如用牛角、猪蹄、鹰爪等磨制彩绘而成的酒器，古朴自然，具有鲜明的民族特色。有的酒器形体优美，结构别致，用法巧妙。如“撒勒博”^①酒壶，把酒从壶底小孔灌入后，将壶置正，酒不会流出，饮酒的人只能从壶嘴吮吸（见十九、二十页实物图）。有些器物的造型，如盛饭、盛肉的“申品”^②敞而坦；装汤的“库祖”^③敛口深腹；装佐料的“库木”^④小巧玲珑；装冻肉的“库不”^⑤硕大厚重，这些文物漆器它都是与用途相适应的。


漆器纹饰源于自然，来自生活。彝族人民受大自然的熏陶，长期观察自然形态——圆日、牙月、水浪、山形，鱼泳、鸟翔，动物的弯角，爬动


的小虫，以及日常生产、生活中的农耕、渔猎、纺织等工具，加以体会揣摩，产生了线条、颜色、节奏等灵感。他们很自然地摄取山河日月，花鸟虫蛇，植物形体，家畜野兽和生产生活用具为素材，通过直接摹拟，再逐步加以提炼、概括，使之规则化、艺术化，抽象化，在漆器上再现自然与生活，绘制出各种写实图案。这些图案的种类大致可以分为：（一）表现大自然的有：日、月、山脉、水波、方向纹等；（二）动物图案有：牛眼、羊角、鸡冠、虫蛇纹等；（三）植物图案有：菜籽、蒜瓣、南瓜子纹等；（四）反映生产、生活的则是鱼网、火镰、织布的经纬线、栅栏纹等；（五）其它方面有：矛头、指甲纹等。同一纹饰在不同地区有不同的解释或一纹多义，如点纹，解释为菜籽，又解释为苏麻；被十二角环绕的圆圈纹，既表示太阳及光束，又象征十二个月，也代表十二属相。


漆彩绘是漆器中最普遍、最常用的一种，主要由点、线、面三个基本方面组成。漆绘均信手而画。画匠先用宽排笔画粗线分割块面，勾勒纹样，再用窄排笔画细线充实、丰富花纹，用细尖笔点点，起点缀、变化作用。最后填面，与点、线相衬映，以突出花纹，分明层次。另外，漆器纹饰喜用黑漆地烘托，使花纹清晰、色彩对比强烈。或用露出漆地为纹的方法，看起来别具深厚的格调。他们用宽、窄、细尖笔交替使用，画出的面、线、点，或交织，或重置，或镶边，灵活地组合在一起，使纹饰丰富多变，各具特色：有的飞动流畅，活泼自由，有的简炼明快，刚劲豪放；有的曲直线并用，均匀齐整；有的勾绘花草鸟虫，日月星云，生动清新，富有浓郁的生活气息。在画匠的笔下，充满了对大自然的喜悦情感和对生活的强烈热爱。

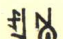
漆器图案的布局与器型和谐。如筒状器型，作横线纹饰，显得很得体（见六十六页实物图）。浅腹器型，纹饰作两方连续，横贯腹中。圈足多用素漆地衬托腹部彩绘，鲜明突出（见二十四页实物图）。鼓腹器型，往往先作横分层，上下绘以宽带纹饰，主要纹饰绘于腹部。腹部一分为二成两单元方块，每单元又略呈窄长，两端再竖分割以缩长增宽视野。这种宽中求窄，窄中求宽，彼此呼应的手法是很巧妙的（见二十二页实物图）。小型器物，一般通体满绘花纹，显得饱满、乖巧（见三十页实物图）。器物的不同部位绘出的不

①撒勒博——彝语  的译音。圆形酒壶。

②申品——彝语  的译音。木盘。（见二十四页实物图）

③库祖——彝语  的译音。木盃。（见二十四页实物图）

④库木——彝语  的译音。小盒子（见三十五页实物图）

⑤库不——彝语  的译音，木钵。（见二十一页实物图）

同花纹，一般都作到粗细疏密兼顾，主次位置得当，繁简相宜，绚丽的纹饰和优美的造型浑然一体，和谐统一。

漆器图案的结构是很注意章法的。如器物的单元方块图案上，多以—个圆为中心，由中心向四周伸展。不论纹饰繁简，均以—心控制全局，匀称不乱。若两方连续图案，则等距离勾绘，均匀简洁，明快清朗。因而有的漆器纹饰虽然繁密，但结构严谨，不显杂乱；有的纹饰简单，却不觉单调。这是运用了以点定位控面和等距离划分的描绘手法的结果。

漆器的色彩有红、黑、黄三色。彝族人民喜爱红色，它象征勇敢、热情；黑色表示尊贵、庄重；黄色代表美丽、光明。三色错综调配、间隔使用，色泽明快艳丽。

漆品的产地不同，其纹饰的艺术风格也各异。喜德县的漆器纹饰繁丽、精细、柔和；美姑县的漆器纹饰简炼、粗犷、刚劲；甘洛县的漆器纹饰简而不板，活泼奔放。它们各具特色，瑰丽多姿。

(三)

丰富绚丽的彝族漆器，是民族文化财富宝库中的一部分，是彝族文化艺术的瑰宝。它是研究彝族社会经济和文化艺术的珍贵实物资料。今后，我们还将陆续出版相关的彝族文物图册，以飨读者。

—九八二年，是四川省凉山彝族自治州诞生三十周年，我们整理、编绘了此书以资纪念。

本书在编绘过程中，得到了凉山州党政部门的大力支持。罗汉文、骆元璋、阿鲁斯基、蒋道伦、孙学纲、毛瑞芬等同志给予了热情帮助，并对文物进行了鉴定和译名。谨此—并表示衷心的感谢。

四川凉山彝族自治州博物馆

1981年10月

酒 器

饮酒，是彝族的一种习俗。酒，是彝族人民表示礼节，遵守信义，联络感情的不可缺少的饮料。

由于彝家对酒特别喜爱，因此对酒器的制作也颇为考究。各式酒器在漆器中占有较大的比例。它们形体优美，纹饰艳丽，用法别致，具有浓厚的民族风味。酒器中除了髹漆酒器外，还有各种精美的银质酒器[※]。

※ 银质酒器不属本书编绘范围，从略。由另书介绍。

※

※

※

鹰爪酒杯和扁圆形酒壶在酒器中别具风采，这里作一简要介绍。

鹰爪酒杯(𠄎𠄎𠄎)系杯身和雕鹰爪组合而成。杯身为木胎或皮胎漆绘。杯底有一突锥捆上鹰爪成一体，用土漆涂抹，使之牢固。

彝族人民对鹰十分崇拜，他们把鹰视为神的化身，认为鹰能镇邪。用鹰爪做酒杯足，可避邪驱魔。从前家里的主人把鹰爪酒杯和牛角杯、野猪蹄酒杯等一起置于室内，以显示其身份高贵和势力的强盛。

解放前，鹰爪酒杯的使用，成为代表统治阶级权势的象征。在土司统治凉山的全盛时期，鹰爪酒杯只有土司使用。后来，土司势力衰弱，黑彝势力强盛时期，黑彝亦可使用鹰爪酒杯。

扁圆形酒壶(𠄎𠄎)，木胎漆彩绘。结构精巧，造型别具一格。它有头、腹、足三部分。腹为圆饼形，由两半成子母口扣合。足底中心有一孔，插竹管入腹内，为进酒口；腹上端一旁，斜插一竹管入腹内，作吸酒用。在腹腔上部高于进管口部分形成必需的空间，酒液因低于进管口，壶置正滴酒不溢。由于出酒管斜插腹腔，其底端靠腹腔底部，因此酒液能基本吸尽。

酒壶腹腔成密封状态，和外界接触面小，酒味可长时间保持不变。摇晃摆动酒壶，酒液也不会漏出，很适用于长途跋涉和游牧生活。

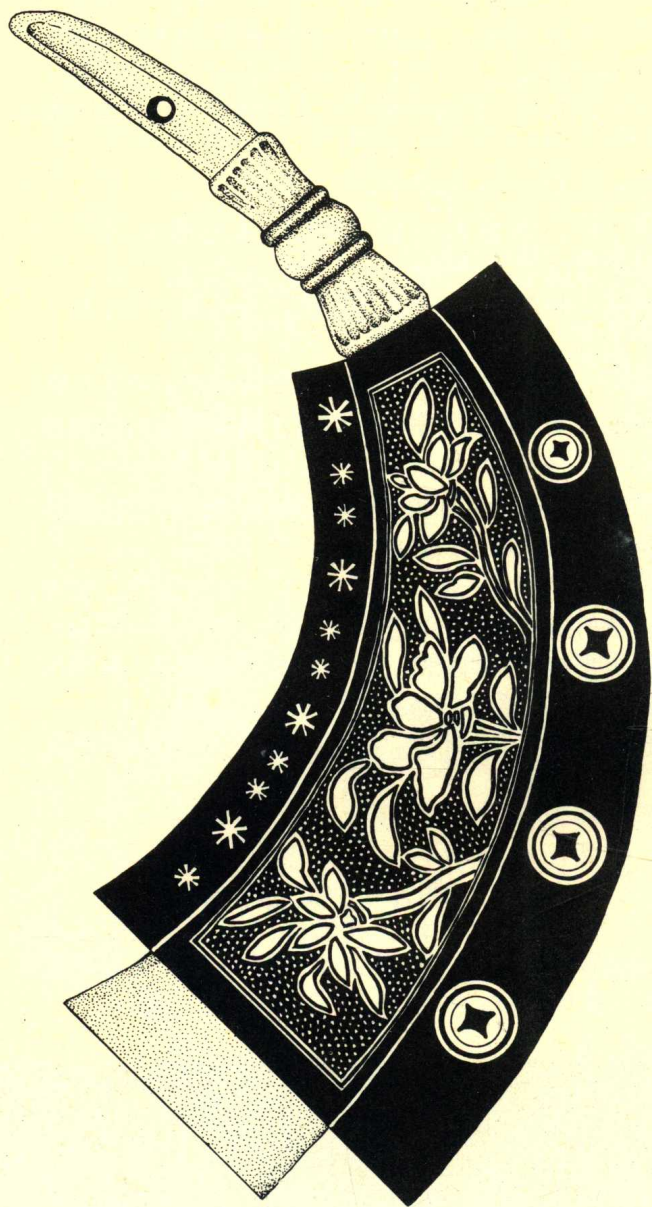
圆形酒壶 𠄎𠄎

木胎漆彩绘。其结构、用法、原理与扁圆形酒壶相同。相异处系木胎为上下两部分成子母口扣合。



鹰爪酒杯





水牛角酒杯

ꠘꠕꠕꠕꠕꠕ

长34公分

口径8.6公分



黄牛角酒杯 ㄣㄩㄣㄣ

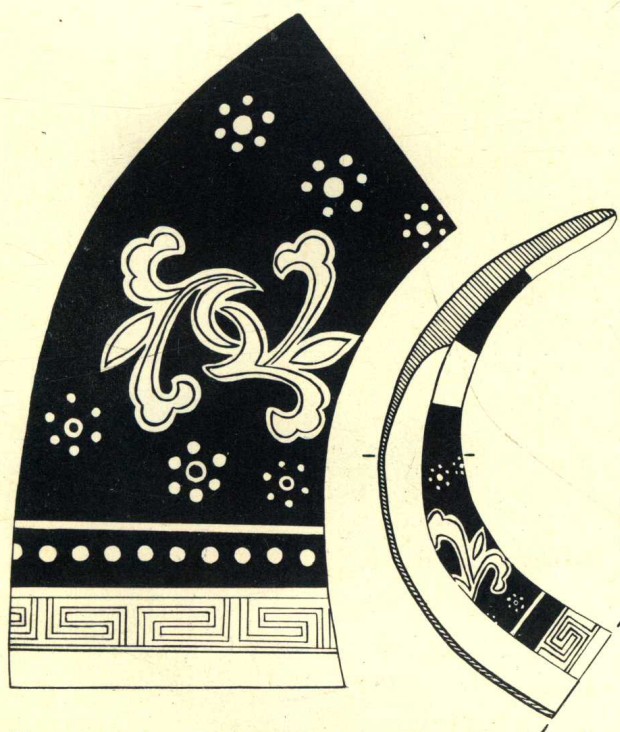
角胎漆彩绘，角表黑漆地。杯口呈椭圆形。角身朱漆绘花纹，金属粉末作堆漆沿花纹边沿粘贴，形成凸起的银灰色镶边。花纹上下堆积七个大小圆点组成的纹饰，点缀黑漆地器身。

牛角酒杯的制法较简易：将牛角砍下火煮，掏净角内的血肉，角表刮削匀净，髹漆彩绘即成。

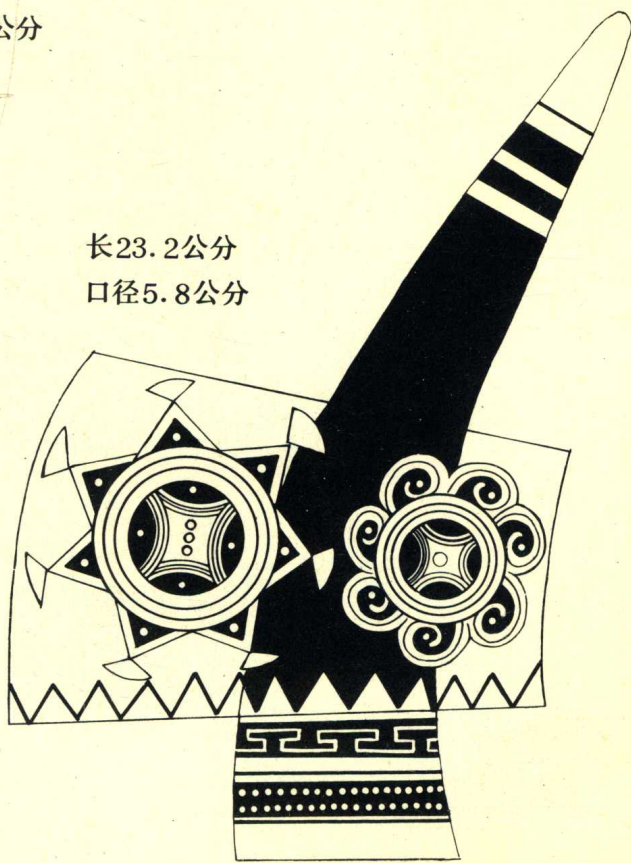
在诸种牛角酒杯中，以牦牛角酒杯为一等，犏牛角（母牦牛、公黄牛的杂交牛牛角）酒杯为二等，黄牛、水牛角酒杯为三等，绵羊角酒杯为四等。



高15公分 口径5.6公分



长23.2公分
口径5.8公分

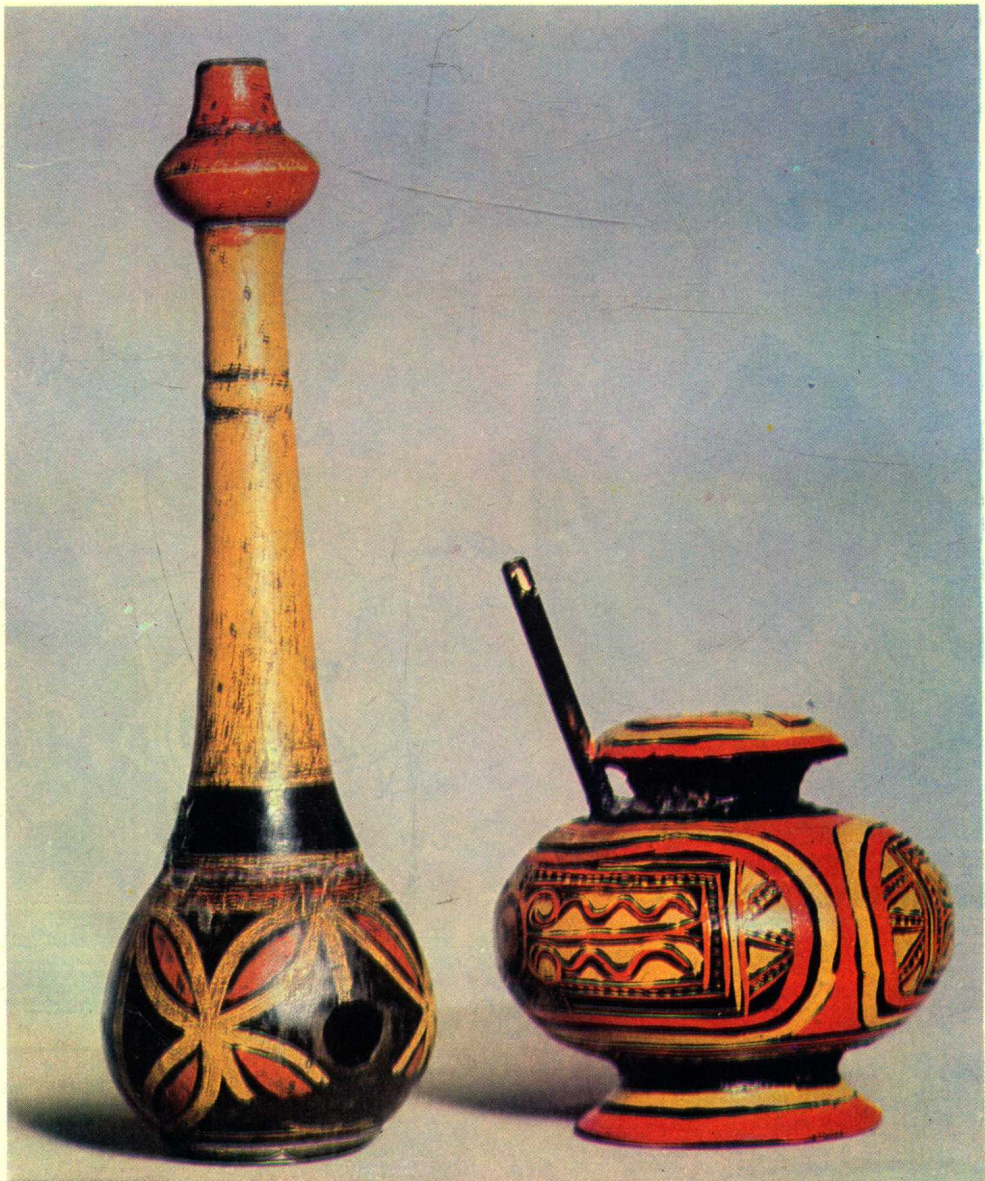


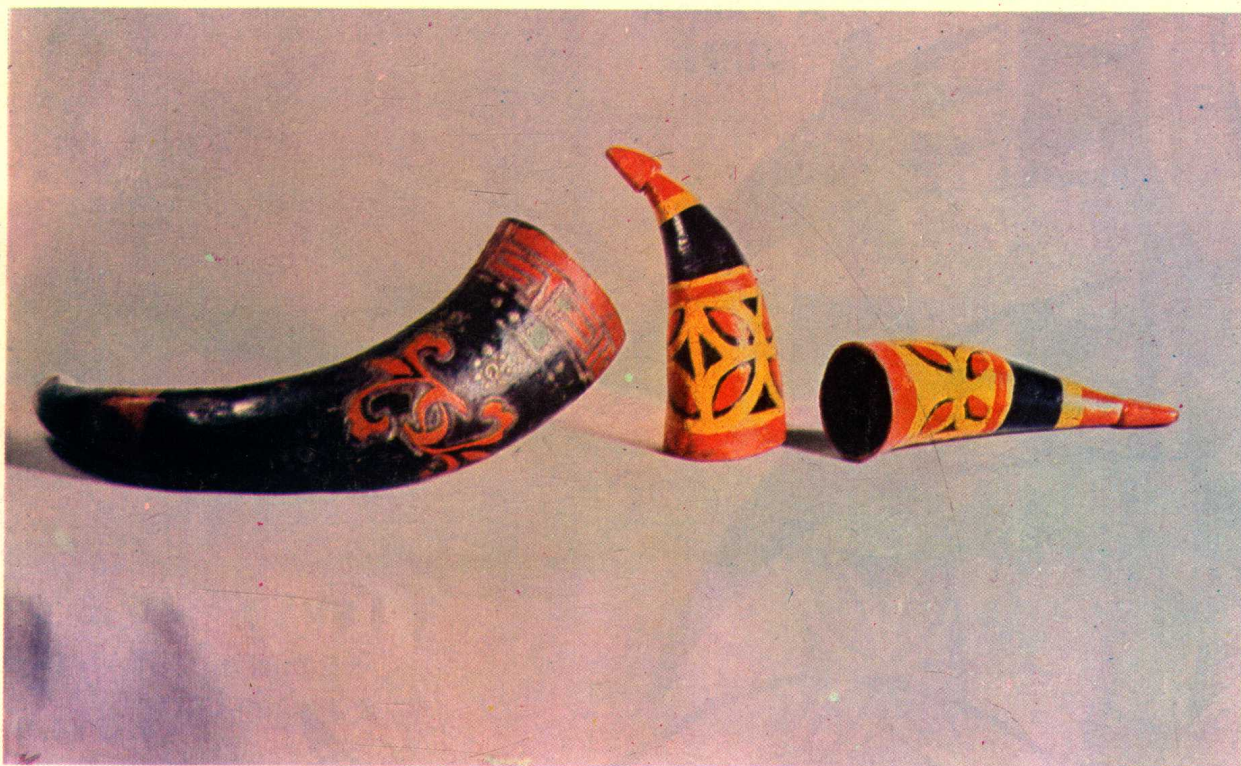
长44.5公分 口径9.6公分

鸽形酒壶



左 酒舀子
右 酒壶





牛角酒杯

扁圆形酒壶



皮酒碗



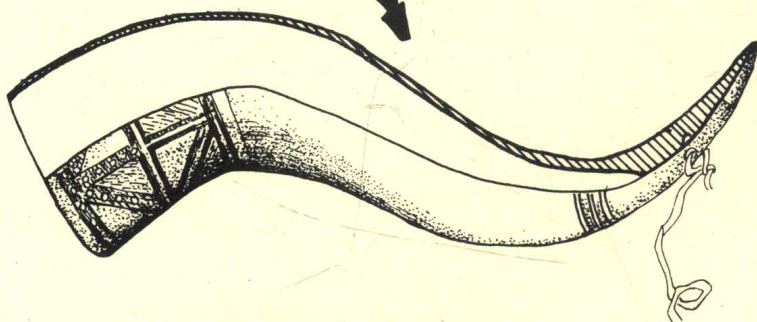
黄牛角酒杯

ᠨᠠᠭᠠᠨᠠᠭᠤᠰᠤ



长17.3公分

口径8公分



黄牛角酒杯

ᠨᠠᠭᠠᠨᠠᠭᠤᠰᠤ

长39公分

口径10.4公分

