

# 儿童歌曲 简易钢琴伴奏教程

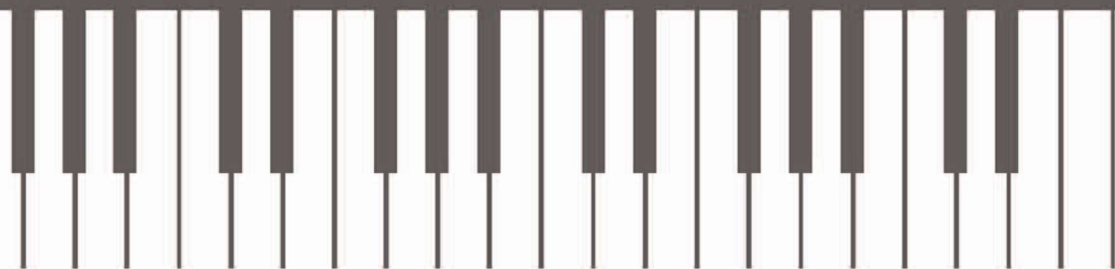


主编 封震乾 郭华



兰州大学出版社

# 儿童歌曲 简易钢琴伴奏教程



主编 封震乾 郭华



兰州大学出版社

图书在版编目(CIP)数据

儿童歌曲简易钢琴伴奏教程 / 封震乾, 郭华主  
编. —兰州: 兰州大学出版社, 2013. 8  
ISBN 978-7-311-04234-9

I. ①儿… II. ①封… ②郭… III. ①儿童歌曲—钢  
琴演奏—教材 IV. ①J624.1

中国版本图书馆 CIP 数据核字(2013)第 200559 号

责任编辑 郝可伟  
装帧设计 李志忠

---

书 名 儿童歌曲简易钢琴伴奏教程  
作 者 封震乾 郭 华 主编  
出版发行 兰州大学出版社 (地址: 兰州市天水南路 222 号 730000)  
电 话 0931-8912613(总编办公室) 0931-8617156(营销中心)  
0931-8914298(读者服务部)  
网 址 <http://www.onbook.com.cn>  
电子信箱 [press@lzu.edu.cn](mailto:press@lzu.edu.cn)  
印 刷 兰州瑞昌印务有限责任公司  
开 本 880 mm × 1230 mm 1/16  
印 张 12.75  
字 数 258 千  
版 次 2013 年 8 月第 1 版  
印 次 2013 年 8 月第 1 次印刷  
书 号 ISBN 978-7-311-04234-9  
定 价 35.00 元

---

(图书若有破损、缺页、掉页可随时与本社联系)

## 前 言

对学前教育专业的学生来说,儿童歌曲钢琴伴奏课是基础课程,该课程所包含的内容是他们将来进行音乐教学的组成部分。通过对本课程的学习和教学,学生能够提高儿童歌曲的伴奏水平,更好地为幼儿园音乐教学工作服务。针对市场上大多数伴奏教材过于专业的特点,笔者经过多年的教学经验和摸索,通过对学前教育专业钢琴伴奏课的教授和讲解,并根据学前教育专业学生的实际情况,特编写了《儿童歌曲简易钢琴伴奏教程》。

本书通过对知识点的讲解和练习,做到了理论和实践相结合,由浅入深,循序渐进,突出了实用性,加强了歌曲伴奏的基本功。把理论知识的讲解和实际的谱例练习结合起来,边做练习,边练习弹唱方法,旨在满足不同程度学生的练习需要。本书既有高年级的歌曲伴奏类型,又有适合低年级边弹边唱的歌曲,为学前教育的学生到幼儿园实习和工作提供了良好的理论和实践的支撑。

本书的另一个特点在于让学生了解如何设计歌曲的风格、伴奏的音型、和弦的安排、弹唱的方法等。本书所选的谱例练习都是经过我们的实际弹奏使用,具有良好的效果。通过对本课程的学习,学生能全面掌握学习钢琴必须掌握的一定技能,提高伴奏和边弹边唱儿童歌曲的能力,为将来在幼儿园音乐教学中奠定基础。

本书的使用对象是学前教育专业学生及幼教工作者。

由于时间仓促,水平有限,书中难免有不妥之处,请各位读者、专家指导。

编者  
2012年5月



## 目 录

- 第一讲 儿童歌曲伴奏的意义 / 001
- 一、儿童歌曲的特征 / 001
  - 二、儿童歌曲的曲调特点 / 002
  - 三、儿童歌曲的演唱特点 / 002
  - 四、儿童歌曲伴奏的要求 / 003
- 第二讲 儿童歌曲伴奏音型的产生 / 004
- 一、和声知识 / 004
  - 二、歌曲分析编配与弹奏 / 007
  - 三、编配练习 / 009
- 第三讲 儿童歌曲编配伴奏的步骤 / 011
- 一、和声知识 / 011
  - 二、儿童歌曲编配伴奏的基本步骤 / 012
- 第四讲 儿童歌曲柱式和弦式的伴奏编配 / 014
- 一、和声知识 / 014
  - 二、柱式和弦式伴奏音型 / 015
  - 三、歌曲分析编配与弹奏范例 / 017
  - 四、编配练习 / 021
- 第五讲 儿童歌曲分解和弦式的伴奏编配 / 024
- 一、和声知识 / 024
  - 二、分解和弦式伴奏音型 / 025
  - 三、歌曲分析编配与弹奏范例 / 026
  - 四、编配练习 / 036
- 第六讲 儿童歌曲半分解和弦式的伴奏编配 / 038
- 一、和声知识 / 038
  - 二、半分解和弦式伴奏音型 / 039



- 三、歌曲分析编配与弹奏范例 / 040
- 四、编配练习 / 046
- 第七讲 儿童歌曲的曲式结构 / 048**
  - 一、音乐的基本结构 / 048
  - 二、儿童歌曲的曲式结构 / 049
- 第八讲 儿童歌曲带主旋律的伴奏编配 / 052**
  - 一、带旋律伴奏的形式 / 052
  - 二、歌曲分析编配与弹奏范例 / 053
  - 三、编配练习 / 057
- 第九讲 儿童歌曲不带主旋律的伴奏编配 / 059**
  - 一、伴奏音型的特点 / 059
  - 二、不带主旋律伴奏的编配方法 / 059
  - 三、歌曲分析编配与弹奏范例 / 062
  - 四、编配练习 / 068
- 第十讲 儿童歌曲二拍子的伴奏编配 / 070**
  - 一、和声知识 / 070
  - 二、二拍子的伴奏音型 / 070
  - 三、歌曲分析编配与弹奏范例 / 070
  - 四、编配练习 / 078
- 第十一讲 儿童歌曲三拍子的伴奏编配 / 080**
  - 一、和声知识 / 080
  - 二、三拍子的伴奏音型 / 080
  - 三、歌曲分析编配与弹奏范例 / 080
  - 四、编配练习 / 088
- 第十二讲 儿童歌曲四拍子的伴奏编配 / 090**
  - 一、和声知识 / 090
  - 二、四拍子的伴奏音型 / 090
  - 三、歌曲分析编配与弹奏范例 / 090
  - 四、编配练习 / 095



### 第十三讲 小调式的伴奏编配 / 096

- 一、和声知识 / 096
- 二、歌曲分析编配与弹奏范例 / 098
- 三、编配练习 / 103

### 第十四讲 五声调式歌曲的伴奏编配 / 105

- 一、和声知识 / 105
- 二、五声调式的伴奏音型 / 107
- 三、歌曲分析编配与弹奏范例 / 108
- 四、编配练习 / 115

### 第十五讲 进行曲风格儿童歌曲的伴奏编配 / 117

- 一、和声知识 / 117
- 二、歌曲分析编配与弹奏范例 / 118
- 三、编配练习 / 123

### 第十六讲 抒情风格儿童歌曲的伴奏编配 / 125

- 一、和声知识 / 125
- 二、歌曲分析编配与弹奏范例 / 126
- 三、编配练习 / 133

### 第十七讲 舞蹈性风格儿童歌曲的伴奏编配 / 135

- 一、和声知识 / 135
- 二、歌曲分析编配与弹奏范例 / 135
- 三、编配练习 / 143

### 第十八讲 儿童歌曲中即兴伴奏的综合应用 / 145

- 一、伴奏手法的综合应用 / 145
- 二、歌曲分析编配与弹奏范例 / 146
- 三、编配练习 / 153

### 第十九讲 儿童歌曲伴奏练习曲集 / 154

1. 国旗国旗真美丽 / 154
2. 鱒鱼 / 155
3. 新年好 / 156
4. 洋娃娃之歌 / 157



5. 红河谷 / 158
6. 种瓜 / 159
7. 多年之前 / 160
8. 愉快的梦 / 161
9. 剪羊毛 / 162
10. 哆来咪 / 164
11. 一分钱 / 166
12. 音阶歌 / 167
13. 十个小印第安人 / 168
14. 我们是快乐的儿童 / 169
15. 拔萝卜 / 170
16. 玛丽有只小羊羔 / 171
17. 数蛤蟆 / 172
18. 我的马 / 173
19. 数鸭子 / 174
20. 保护小羊 / 175
21. 我的朋友在哪里 / 176
22. 小企鹅真漂亮 / 177
23. 我和星星打电话 / 178
24. 斗牛 / 179
25. 请你唱个歌吧 / 180
26. 金孔雀轻轻跳 / 181
27. 猜一猜 / 182
28. 柳树姑娘 / 183
29. 小奶牛 / 184
30. 拾豆豆 / 185
31. 我们多么幸福 / 186
32. 蓝精灵之歌 / 188
33. 每当我走过老师窗前 / 190
34. 大风车 / 192
35. 快乐的节日 / 193

后记 / 195





## 第一讲 儿童歌曲伴奏的意义

作为一名幼教工作者,弹奏好歌曲伴奏是十分重要的。一节课的成功与否,一首歌唱得是否动听,能否发挥幼儿的天性,歌曲的伴奏则显得尤为重要。正确的伴奏方法使音乐课和唱游课变得生动有趣,它既培养了学生学习音乐的兴趣,又满足了儿童活泼好动的性格,拓展了儿童的思维和想象力。

在声乐体裁中,歌曲形式多种多样,各种风格的歌曲并存,其中儿童歌曲是一种和其他风格不同的歌曲形式。歌曲伴奏就是对歌曲的旋律声部编排,处理好伴奏和歌者的关系,伴奏出良好的效果,这就需要弹奏者运用所学的音乐理论知识和钢琴弹奏技巧,编配和弹奏出符合儿童音乐形象的伴奏和音型。

### 一、儿童歌曲的特征

儿童歌曲是由儿童演唱、主要唱给儿童听的歌曲,也是以儿童生活为题材、反映儿童思想感情、体现儿童心理与审美特点的歌曲。幼儿园的儿童年龄小,性格好动,思想单纯、幼稚,身体正处在生长发育阶段,能够接受和演唱的乐曲,一般来说不宜难而复杂。因此,儿童歌曲应具备童心、童趣、童言三个特点。

童心,是指儿童纯洁、天真、稚气之心。儿童歌曲充分抒发了这种富有童心的思想感情,呈现出鲜明的单纯性、简洁性、天真性、稚拙性等特点。比如儿童歌曲《我爱北京天安门》,整首歌只有四句歌词,采用了儿歌简洁明了的形式,歌词浅显通俗,符合幼儿的心理特点,充分表达出儿童对祖国的热爱之情。从乐曲旋律创作而言,这首歌充分体现出儿童歌曲简洁、明快、易听、易唱等特点。

童趣,是指儿童的志趣与乐趣、情趣与意趣。儿童歌曲用幼儿的视角和审美心理、行为方式,表现了儿童的志趣、乐趣、情趣与意趣。比如歌曲《小厨师》:头戴小白帽呀,手拿小铲刀,围上花兜兜呀,脸上乐得眯眯笑。小厨师呀真正忙,炒菜又烧汤,你尝我尝大家尝,乐坏我们这些小胖胖。歌词俏皮,曲调诙谐,十分富有童趣。

童言,是指儿童歌曲运用富有音乐感、节奏明快、生动活泼的儿歌语言,常常使用幼儿语言中特有的叠词叠韵,引起幼儿学习的兴趣,激发他们的愉悦感。比如儿歌《小鸟学我操操》:风吹杨柳飘飘,小鸟学我操操。我伸腿,它踢脚;我拍手,它跳跳;我把腰儿弯弯,它把尾巴翘翘。操好了,再见了,小鸟扑哧扑哧飞走了。



儿童歌曲的特点可以总结为内容浅显、思想单纯;篇幅简短、结构单一;语言活泼、节奏明快易唱等。只有了解幼儿歌曲的特点,我们才能根据这些特点来运用演唱技巧,设计表演动作,教唱儿童歌曲。

## 二、儿童歌曲的曲调特点

儿童身体的各方面发育并不是很健全,他们的声带短而薄,声门小而窄,肺活量也比较小。由于儿童的这些生理特点,所以儿童歌曲的曲调形成了自己的特点。

### 1. 结构短小

儿童歌曲的句子比较短,句逗多,篇幅短小,适于儿童演唱。

### 2. 音域较窄

为了保护儿童的嗓子,在歌曲中,要避免运用较宽的音域。

### 3. 节奏简单

由于儿童的表达能力比较差,节奏感也不强,所以我们为儿童写歌曲的时候,多采用口语化的形式、歌谣式的节奏,以便儿童掌握。

### 4. 级进为主

在儿童歌曲的曲调中,应避免用过多的跳进,多采用级进进行。

### 5. 曲调朴素

在儿童歌曲中,尽可能一音对一个字,而一字多音尽量少用;装饰音也应尽可能少用。这样有利于儿童很好地表现音乐。

## 三、儿童歌曲的演唱特点

儿童歌曲的内容丰富、体裁多样。我们在演唱不同体裁歌曲的时候,要注意运用不同的伴奏方法来处理,这样才能充分表达出歌曲的意境,引起幼儿的兴趣,帮助儿童加强对歌曲的理解。

### 1. 抒情歌曲的演唱

抒情歌曲曲调优美、温柔,速度较慢,力度也较弱。演唱这类儿童歌曲的时候,气息流动要柔和、连贯,音量控制要适中,吐字、咬字时的感觉仿佛是把字推出去的,并且表情要亲切、自然,身体动作柔和、轻缓。如,歌曲《虫儿飞》《柳树姑娘》等,能给儿童抒情、柔美的情感体验。

### 2. 舞蹈歌曲的演唱

舞蹈歌曲类的歌曲活泼、欢快,速度较快,多采用适中的力度。演唱这类儿童歌曲的时候要有弹性,运用短促而不连贯的气息流动方式来演唱。音量控制要适中,吐字、咬字时的感觉仿佛是把字“弹”出去的,动作、表情要活泼、轻松,身体动作跳跃,具有舞蹈性。如,歌曲《娃哈哈》《蓝精灵之歌》等,能给儿童跳跃、欢快的情感体验。



### 3. 进行曲的演唱

坚定有力、朝气蓬勃是进行曲类歌曲的特点。演唱这类歌曲时多采用较强的力度、较快的速度。气息流动相对不连贯、较短促,吐字、咬字时仿佛是把字“打”出去的,并且表情坚定,声音有力,身体动作干脆利落。如,歌曲《红星歌》《小号手之歌》等,能给儿童勇敢、坚定的情感体验。

### 4. 劳动歌曲的演唱

劳动歌曲反映了儿童生活、劳动的场景,是儿童歌曲的重要组成部分。这类歌曲曲调沉稳、有力,多采用较强的力度和较稳健的速度,气息流动相对绵长,运用不完全连贯的气息流动方式。吐字、咬字时仿佛是把字“爆”出去的,并且动作、表情要有力,配合歌曲的节奏,表现劳动的动作。如,歌曲《拔萝卜》《推车》等,能给儿童以劳动的情感体验。

## 四、儿童歌曲伴奏的要求

由于受儿童生理条件和演唱能力的限制,歌曲的弹奏方法和弹奏要求不尽相同,而且对教师的要求也不同。教师必须对不同演唱对象和不同歌曲的风格恰当地采用相适应的伴奏手法。灵活地处理伴奏和演唱的关系,根据儿童歌曲的特点进行伴奏。

为歌曲配伴奏要注意以下几点:

1. 和声伴奏尽量简单,以主和弦为主。和声要干净,和声节奏尽量宽松。少用乃至尽量不用不协和音。
2. 在小节的强拍上,不要用不协和音,追求平和的效果。
3. 采用带旋律的伴奏,在歌曲范唱时,多唱主旋律。
4. 伴奏的音域基本上在中音区,不宜多弹高音区,否则会损伤幼儿的嗓子。
5. 严格地按照儿童歌曲的要求弹唱,教师以边弹边唱为主,配弹伴奏要突出歌曲的特点,加强常用音型的运用。
6. 坚决反对儿童歌曲成人化的趋向,强调儿童音乐的特点,弹奏者要熟悉各种调性的弹奏方式。根据学生的实际情况确定调的声高,演奏出适合儿童歌曲特点的伴奏类型。



## 第二讲 儿童歌曲伴奏音型的产生

### 一、和声知识

#### 1. 调式音级的标记和名称

音乐不管在任何调式中,调式中的音级的级数通常是用罗马数字标记的,其调式音级分别称作:

第Ⅰ级——主音(T)

第Ⅱ级——上主音

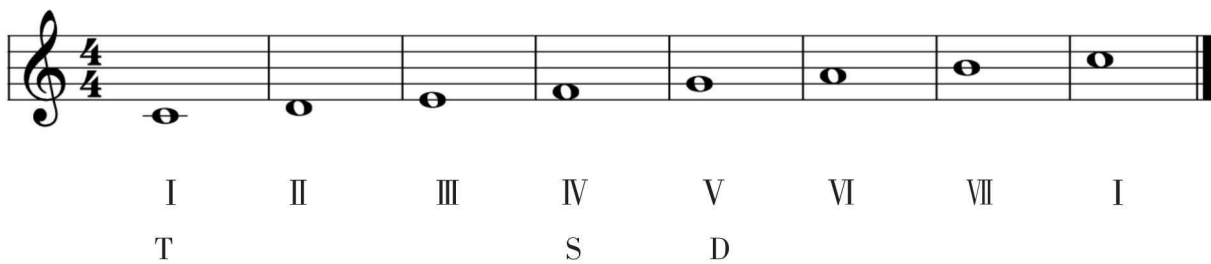
第Ⅲ级——中音

第Ⅳ级——下属音(S)

第Ⅴ级——属音(D)

第Ⅵ级——下中音

第Ⅶ级——导音



#### 2. 大调正三和弦

大调是由七个基本音级组成的一种调式,主音与其上方的三音构成了大三度,而这个音程最能说明大调式的色彩。大调式有自然大调、和声大调和旋律大调三种形式。

以C大调为例:

(1)C自然大调





## (2) C和声大调



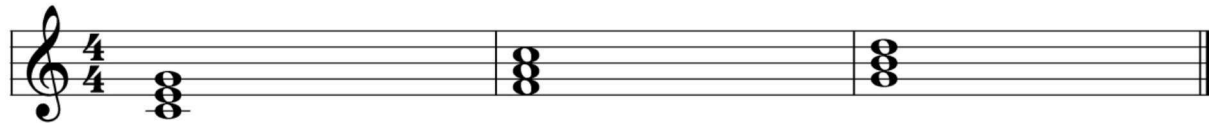
## (3) C旋律大调



在我们学习的歌曲伴奏中使用最多的是自然大调,而和声大调、旋律大调在儿童作品中使用较少。

## 3. 原位正三和弦

大调上每个音级都可以组成和弦。T级(主音)、S级(下属音)、D级(属音)上组成的和弦都是大三和弦,所以称之为正三和弦。它的色彩明亮、坚定、有力。



T

S

D

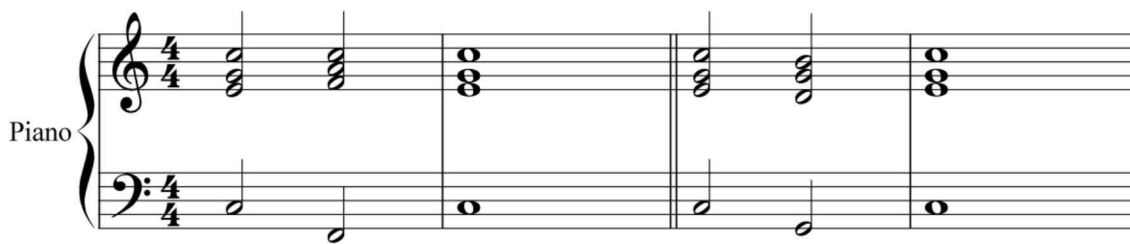
主和弦

下属和弦

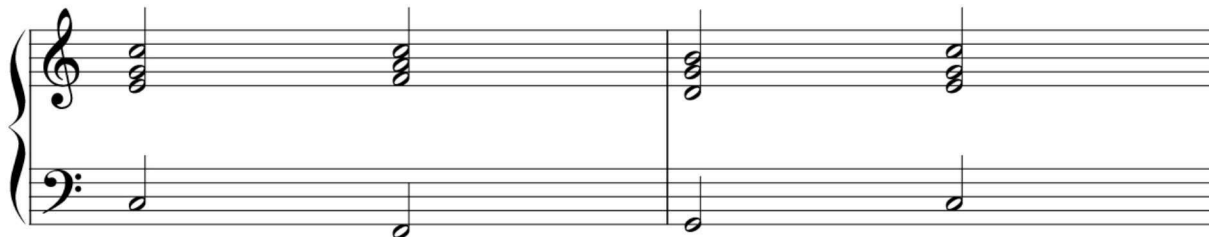
属和弦

## 4. 原位正三和弦的连接

## (1) 根音位置



5





## (2) 三音位置

Piano

5

## (3) 五音位置

Piano

5

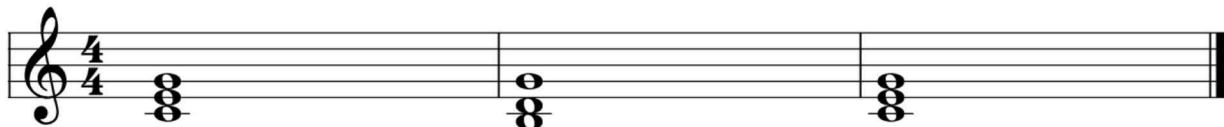
## 5. 和弦功能进行

和声功能进行的原则:不同和弦之间的连接,它们的根音进行的关系:上四下五,上二下三,先正后副,先原位后转位。

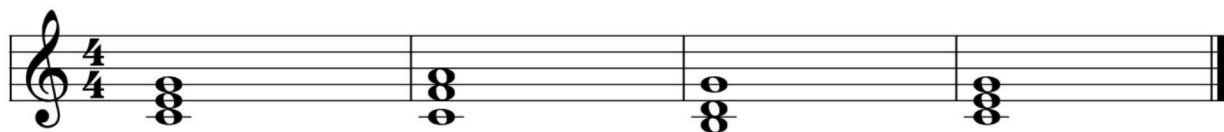
## (1) T—S—T



(2) T—D—T

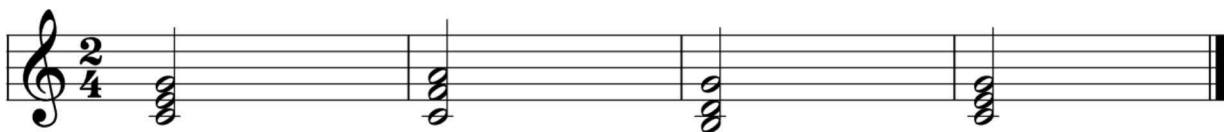


(3) T—S—D—T



## 6. 伴奏音型的基本形式

(1) 和弦式



(2) 分解和弦式



(3) 半分解和弦式

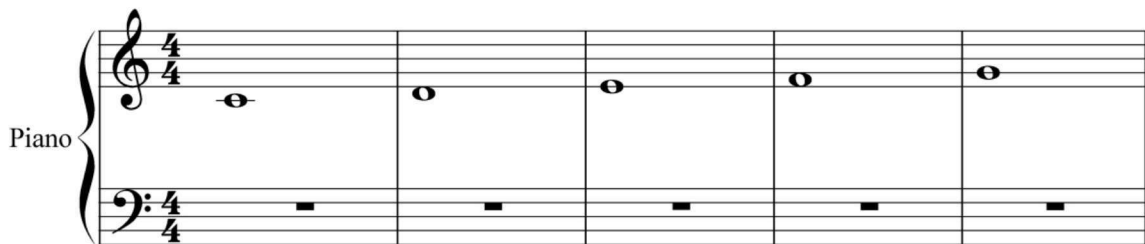


## 二、歌曲分析编配与弹奏

1. 以C大调音阶为例分别编配和弦式、分解和弦式、半分解和弦式的伴奏,并在钢琴上弹奏和练习。

2. 学生在书写练习时,可以将谱例写在题目上,直接编记。

(1) 和弦式





008

儿童歌曲  
简易钢琴  
伴奏教程

6

12

(2)分解和弦式

Piano

6

12





## (3) 半分解和弦式

Piano

6

12

## 三、编配练习

## 1. 和弦式

Piano

5