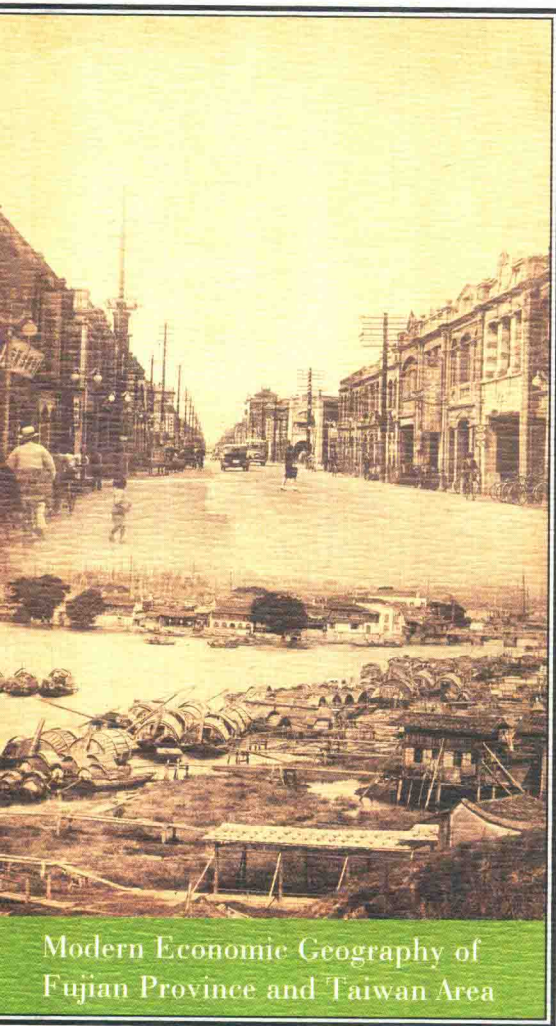




丛书主编 吴松弟 丛书副主编 戴鞍钢



Modern Economic Geography of  
Fujian Province and Taiwan Area

# 中国近代 经济地理

## 闽台近代经济地理

林玉茹 姜修宪 周子峰 王湛 著

第六卷



华东师范大学出版社  
全国百佳图书出版单位



国家出版基金项目

丛书主编 吴松弟 丛书副主编 戴鞍钢

Modern Economic Geography of China

Vol. 6



# 中国近代 经济地理

## 闽台近代经济地理

第六卷

林玉茹 姜修宪 周子峰 王湛 著



华东师范大学出版社

全国百佳图书出版单位

## 图书在版编目(CIP)数据

中国近代经济地理. 第6卷, 闽台近代经济地理/林玉茹等著. —上海: 华东师范大学出版社, 2016. 5

(中国近代经济地理)

ISBN 978-7-5675-5030-8

I. ①中… II. ①林… III. ①经济地理—中国—近代②经济地理—福建省—近代③经济地理—台湾省—近代 IV. ①F129.9

中国版本图书馆 CIP 数据核字(2016)第 122792 号

## 中国近代经济地理

第六卷 闽台近代经济地理

丛书主编 吴松弟 副主编 戴鞍钢  
本卷著者 林玉茹 姜修宪 周子峰 王 湛  
策划编辑 王 焰  
项目编辑 庞 坚  
特约审读 方学毅  
责任校对 林文君  
版式设计 高 山  
封面设计 储 平

出版发行 华东师范大学出版社  
社 址 上海市中山北路 3663 号 邮编 200062  
网 址 [www.ecnupress.com.cn](http://www.ecnupress.com.cn)  
电 话 021-60821666 行政传真 021-62572105  
客服电话 021-62865537 门市(邮购)电话 021-62869887  
门市地址 上海市中山北路 3663 号华东师范大学校内先锋路口  
网 店 <http://hdsdcbs.tmall.com>

印 刷 者 上海中华商务联合印刷有限公司  
开 本 787×1092 16 开  
印 张 32.75  
字 数 659 千字  
版 次 2016 年 5 月第 1 版  
印 次 2017 年 4 月第 2 次  
书 号 ISBN 978-7-5675-5030-8/K·469  
定 价 115.00 元

出版人 王 焰

(如发现本版图书有印订质量问题, 请寄回本社市场部调换或电话 021-62865537 联系)

本书为

国家出版基金资助项目

“十二五”国家重点图书出版规划项目

上海文化发展基金会图书出版专项基金资助项目

## 《中国近代经济地理》总序

吴松弟

描述中国在近代(1840—1949年)所发生的从传统经济向近代经济变迁的空间过程及其形成的经济地理格局,是本书的基本任务。这一百余年,虽然是中国备受帝国主义列强欺凌的时期,却又是中国通过学习西方逐步走上现代化道路,从而告别数千年封建王朝的全新的历史时期。1949年10月1日中华人民共和国成立,中国的现代化进入新的阶段。

近20年来,中国历史地理学和中国近代经济史研究都取得了较大的进步,然而对近代经济变迁的空间进程及其形成的经济地理格局的研究,却仍处于近乎空白的状态。本书的写作,旨在填补这一空白,以便学术界从空间的角度理解近代中国的经济变迁,并增进对近代政治、文化及其区域差异的认识。由于1949年10月1日以后的新阶段建立在以前的旧时期的基础上,对中国近代经济地理展开比较全面的研究,也有助于政府机关、学术界和企业认识并理解古老而广袤的中国大地上发生的数千年未有的巨变在经济方面的表现,并在学术探讨的基础上达到一定程度的经世致用。

全书共分成9卷,除第一卷为《绪论和全国概况》之外,其他8卷都是分区域的论述。区域各卷在内容上大致可分成两大板块:一个板块是各区域近代经济变迁的背景、空间过程和内容,将探讨经济变迁空间展开的动力、过程和主要表现;另一个板块是各区域近代经济地理的简略面貌,将探讨产业部门的地理分布、区域经济的特点,以及影响区域经济发展的主要因素。

在个人分头研究的基础上,尽量吸收各学科的研究成果与方法,将一部从空间的角度反映全国和各区域经济变迁的概貌以及影响变迁的地理因素的著作,奉献给大家,是我们的初衷。然而,由于中国近代经济变迁的复杂性和明显的区域经济差异,以及长期以来在这些方面研究的不足,加之我们自身水平的原因,本书在深度、广度和理论建树方面都有许多不足之处。我们真诚地欢迎各方面的批评,在广泛吸纳批评意见的基础上,推进中国近代经济地理的研究。

# 目 录

## 绪 论 / 1

第一节 闽台地区的研究范围界定 / 1

第二节 研究回顾 / 5

第三节 研究方法 / 9

## 第一篇 近代闽东闽北经济地理

### 第一章 绪论 / 17

第一节 区域研究对象、资料及历史经济地理研究脉络 / 17

第二节 区域经济变迁的地理背景和历史基础 / 21

### 第二章 对外贸易的发展 / 25

第一节 进出口贸易的发展 / 25

第二节 口岸—腹地圈的形成与变迁 / 43

### 第三章 工业化进程 / 48

第一节 机器工业的成长与分布 / 48

第二节 传统手工业的分布与变迁 / 67

### 第四章 农业生产与布局 / 79

第一节 土地利用与农业生产 / 79

第二节 农业 / 91

第三节 林牧渔业 / 105

### 第五章 交通运输业的演进 / 118

第一节 现代交通运输业的兴起与繁荣 / 118

第二节 传统水陆运输业的维持与发展 / 145

### 第六章 区域经济差异及其成因 / 153

第一节 自然环境与区域经济差异的形成和变迁 / 153

第二节 现代交通运输网络构建与区域经济联系的加强 / 157

第三节 区域经济中心与经济腹地的变迁 / 158

## 第二篇 近代闽南闽西经济地理

### 第一章 绪论 / 165

第一节 福建南部区域的界定 / 165

第二节 学术源流 / 167

第三节 福建南部自然地理环境 / 172

### 第二章 近代经济变迁的动力与原因 / 176

第一节 传统经济网络的形成 / 176

第二节 华侨与近代本区域的经济变迁 / 179

第三节 通商口岸对区域近代化的作用 / 182

### 第三章 产业部门的变迁与地理分布 / 187

第一节 交通与通讯的发展 / 187

第二节 农业发展 / 201

第三节 传统手工业的演化 / 218

第四节 新式产业的兴起 / 227

第五节 经贸关系的发展 / 235

### 第四章 城镇体系的发展 / 256

第一节 开港前本区的城市发展 / 256

第二节 开港后本区城市发展的动力 / 257

第三节 从米粮市场运销结构看本区城镇体系 / 258

第四节 近代厦门的城市发展 / 261

第五节 近代本区中小型城镇的发展 / 275

第六节 近代本区墟市的发展 / 280

### 第五章 两大区域经济的变迁与区域特点 / 282

第一节 闽南地区 / 282

第二节 闽西地区 / 283

## 第三篇 近代台湾经济地理(清统治时期)

### 第一章 绪论 / 287

第一节 问题意识 / 287

第二节 研究回顾 / 289

第三节 研究方法 / 298

<b>第二章 鹿耳门正口下的全岛型经济区(1684—1783年)</b>	/ 301
第一节 鹿耳门与厦门正口对渡机制的形成	/ 301
第二节 地域经济区的萌芽与鹿耳门正口体制的松弛	/ 306
第三节 作为全岛政治经济中心的府城	/ 323
第四节 商人团体的出现与扩散	/ 326
<b>第三章 清中叶三大区域型经济区的鼎足而立(1784—1850年)</b>	/ 330
第一节 单一正口对渡政策的打破：由三正口至五正口	/ 331
第二节 以鹿耳门—府城为中心的区域型经济区	/ 334
第三节 鹿港区域型经济区	/ 339
第四节 八里坌—新艋区域型经济区	/ 345
第五节 噶玛兰地区型经济区	/ 352
<b>第四章 开港前后的南北双核心区域型经济区(1851—1895年)</b>	/ 357
第一节 被迫的自由贸易时代与经济近代化的萌芽	/ 358
第二节 全岛版图的完成与政治近代化	/ 370
第三节 淡水—基隆区域型经济体系	/ 373
第四节 安平—打狗区域型经济区	/ 391
<b>第五章 结论</b>	/ 402

## **第四篇 近代台湾经济地理(日据时期)**

<b>第一章 绪论</b>	/ 407
第一节 综述	/ 407
第二节 研究回顾	/ 419
<b>第二章 第二次世界大战前的经济地理</b>	/ 424
第一节 台湾作为日本殖民地原材料供应基地的形成	/ 424
第二节 山地经济状况：樟脑生产与原住民传统经济及生态破坏	/ 427
第三节 20世纪30年代以前的工业分布	/ 432
<b>第三章 第二次世界大战期间的经济地理</b>	/ 440
第一节 第二次世界大战期间台湾的“工业化”	/ 440



第二节	战争后期台湾“重化工业”和基础设施的破坏和毁灭 / 444
<b>第四章</b>	<b>日据时期的区域经济和交通体系 / 447</b>
第一节	日据时期的区域经济 / 447
第二节	港口建设和海运事业 / 450
第三节	铁路交通 / 452
第四节	公路交通与陆路交通体系 / 456
第五节	城市及其市街体系 / 457
<b>表图总目</b>	<b>/ 459</b>
<b>参考征引文献举要</b>	<b>/ 463</b>
<b>索引</b>	<b>/ 495</b>

## 绪论

### 第一节 闽台地区的研究范围界定

本卷综论近代以来福建和台湾两个经济地理区的变迁。福建简称闽,因此定名为闽台卷。之所以将闽、台合卷,主要基于以下理由:首先,台湾于康熙二十三年(1684年)正式纳入清朝版图,直至光绪十三年(1887年)台湾建省,长期为福建省下的一府。其次,康熙二十三年,清廷开海禁,除了于厦门设立闽海关之外,也实行台湾鹿耳门与福建厦门港口对渡管理政策,其后虽然台湾中北部地区又陆续开放几个对渡正口,但仍限制台湾一府仅能与福建省的特定港口交通往来。直至道光二十四年(1844年)开放台湾与华中的宁波、乍浦对渡之后,才打破清初以来台湾各港口仅与福建各港口贸易往来的官方规定。<sup>①</sup>再者,正由于清廷政策、福建与台湾一海相隔的地缘关系,使得清代台湾的移民大多来自福建地区,近代两地的连结也相当紧密。另一方面,自清初以来,台湾与福建的贸易结构也相当类似,两地的商人又组成各种商人团体,进行中国沿海或东南亚的贸易。基于此,本卷将福建和台湾两个经济地理区合卷。

福建经济地理区由于幅员广大,无论从自然环境的地形、地景,或是人文条件的语言、风俗、交通以及市场关系,均有不小的地域性差异存在,又分成闽东、闽北和闽南、闽西两大篇。台湾则以时间取向分成清代和日据时期两大篇。<sup>②</sup>

福建分成两大板块来讨论,自民国以来即有例可循。清代文献中并未发现有关福建经济区划的记载。民国以来,尤其是抗战以后,随着对福建经济问题研究的需要,时人已开始注意福建省经济区的划分。划分方法主要有两种。第一种,绝大多数学者依据自然地理位置和政治区划的不同,将全省划分为闽北、闽西、闽南以及闽东四部分,<sup>③</sup>或是划分为闽东区、闽海区、闽北区、漳厦区以及闽西区等五部分。<sup>④</sup>第二种则以水系为参照,根据原料、动力、集散、交通等四方面,将福建经济区划分为闽江区、晋兰区、龙汀区和闽东区。<sup>⑤</sup>至于各个经济区具体包括哪些县(区),更因研究内容和角度的不同而不尽一致。

\* 全书绪论由林玉茹、姜修宪撰稿。

① 林玉茹:《由私口到小口:晚清台湾地域性港口对外贸易的开放》,林玉茹主编:《比较视野下的台湾商业传统》,中研院台湾史所,2012年,第135—168页。

② 1895年,台湾在《马关条约》签订后割让给日本,在学理上属于日本的殖民地。直至1945年日本无条件投降,台湾才又重新纳入中国领土。

③ 包望敏:《福建省立农学院农业考察团工作报告》,《新农季刊》,1941年第1卷第4期,第247页。

④ 陈明璋、陈心渊、叶闾清:《福建省农业特征初步调查报告》,《福建农业》,1947年,第7卷合订本,第186页。

⑤ 季天祐:《福建经济建设之路》,福建省政府建设厅经济研究室:《福建经济问题研究》第1辑,1947年,第48页。

本卷根据自然地理条件和历史时期较稳定的行政区划,并参照前人的分区方式,将福建全省分成闽西、闽南、闽东、闽北四部分。闽北、闽东作为第一篇,闽南和闽西作为第二篇。然而,由于福建呈南北长而东西狭的斜长方形,故所谓闽东实偏东北,而闽北与闽西则分据本省西北与西南。

### 地理条件

福建省地处中国东南沿海,北纬 $23^{\circ}33'$ — $28^{\circ}20'$ ,东经 $115^{\circ}50'$ — $120^{\circ}40'$ 之间,东北与浙江省比邻,西北横贯武夷山脉与江西省交界,西南与广东省相接,东隔台湾海峡与台湾相望。全省海域面积达13.6万平方公里,比陆地面积还大,海岸线长达3752公里,居全国第二。陆地面积12.14万平方公里,占全国总面积的1.26%。<sup>①</sup>福建地处亚热带,因靠近北回归线,且背山面海,既可阻挡北方寒冷空气南下,又不妨碍海洋暖湿气流的进入,故本省大部分地区冬无严寒,夏少酷暑,雨量充沛,形成暖热湿润的亚热带海洋性季风气候。又由于纬度和地形的作用,全省冬天普遍较温暖,且自北而南温度逐渐升高,但各地差别也很大。年平均气温多在 $16^{\circ}\text{C}$ — $22^{\circ}\text{C}$ 之间,各地日平均气温 $\geq 10^{\circ}\text{C}$ 的稳定期积温大致在 $4400^{\circ}\text{C}$ — $7700^{\circ}\text{C}$ 之间。<sup>②</sup>

福建全省丘陵、山地分布广大,平原河谷面积很少,自古即有“八山一水一分田”之说。<sup>③</sup>山地、丘陵约占全省土地面积的95%,其中海拔1000米以上的山地约3.25%,500—1000米的山地和丘陵占32.87%,500米以下的丘陵占58.88%,河谷平原仅5%。<sup>④</sup>因此,福建号称“山国”,90%以上的面积是山区,地形与地貌较复杂。本区中部和闽、赣之间有两列呈北北东—南南西或北东—南西走向且互相平行的山脉:一列(自北向南)由鹞峰山脉、戴云山脉和博平岭组成,为戴云山系统,称为闽中大山带,长580公里,海拔平均1000—1200米之间,以北段和中段较高,宽度在70—80公里,以大田德化一线最宽,约100余公里。另一列武夷山脉系统,称闽西大山带或闽西北大山带,长530公里,为闽江水系、汀江水系和鄱阳湖水系的分水岭,其中位于浙西的仙霞岭与武夷山脉相接,成为闽、浙和闽、赣二省的分水岭。整个闽西大山带平均海拔1000—1100米,北高南低,1500米以上的山峰多集中在崇安、建阳、光泽一带,是全省地势最高的地区。<sup>⑤</sup>山带宽度十余公里至数十公里不等。这就使得本省的地势不是简单的自西北至东南渐次下降,而是呈现出如图1-1-1所示的马鞍形态势。

在冬天,高耸入云的武夷山脉可将南下的干冷气流阻挡在山北坡,从而使得本

① 有关福建省的经纬度,各书记录不一致,本文采用中国官网的说法。“中华人民共和国中央人民政府网站”,[http://www.gov.cn/test/2005-08/10/content\\_21515.htm](http://www.gov.cn/test/2005-08/10/content_21515.htm),2015年10月撷取。

② 福建师范大学地理系:《福建自然地理》,福建人民出版社,1987年,第75、83、84页。

③ 朱代杰:《福建经济发展的途径》,福建省政府秘建设厅经济研究室:《福建经济问题研究》第1辑,1947年,第2页。

④ 陈及霖:《福建经济地理》,福建科学技术出版社,1985年,第1页。

⑤ 陈及霖:《福建经济地理》,福建科学技术出版社,1985年,第1、2页。

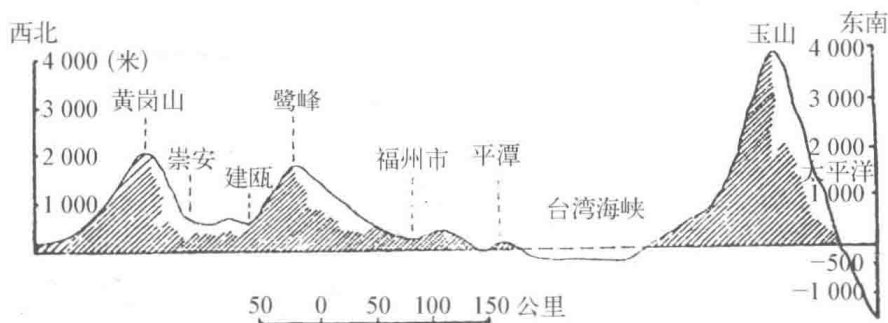


图 1-1-1 福建地形剖面图

(资料来源:福建师范大学地理系:《福建自然地理》,福建人民出版社,1987年,第39页。)

区冬天的气温远高于江西。美中不足的是,山脉中还有许多与山带成直交或斜交,称为“关”、“隘”、“口”的垭口,如浦城枫岭隘和小关,崇安分水关和桐木关,光泽铁牛关、杉关,邵武的黄土隘,建宁的甘家隘等。这些垭口固然一向是闽赣、闽浙的交通要道和军事要冲,更是冬半年冷气流入侵福建的通道,因此垭口内风力特别强劲。<sup>①</sup>

在两大山带山脊的外侧以及山间盆地的内外围,还有面积较大、绝对高度在500—800米的低山,在各种地貌中所占比例最大,达30%以上。低山地区水热条件优越,森林资源丰富,是福建森林的主要分布地带,包括常绿阔叶林,人工马尾松林、杉木林和毛竹林等。低山地带相当一部分还可以种植果树、茶树和油茶树,靠近村落的低山则被开辟成梯田种植水稻等粮食作物。<sup>②</sup>

与高大挺拔的群山相比,海拔相对较低的丘陵占了全省总面积的30%左右,主要分布于山地外侧及河流两岸,沿海一带也有广泛分布。其中低于200米的占12.47%,200—500米的占51.41%。内地丘陵分布地区普遍覆盖着一层红色风化壳,含有较多矿物质,对植被的生长十分有利,宜种植甘薯和茶树,但一旦植被破坏,即引起水土流失。在这里,普遍种植着许多小片的茶园、果园和竹木杂树。<sup>③</sup>

山脉之外,闽东南低丘、平原带,则具有众多的谷地以及闽江、九龙江、晋江等河流在下游沉积的广大平原。自北往南有福州平原、兴化平原、泉州平原以及漳州平原等四大平原,其中漳州平原最大,泉州平原最小。平原仅占全省面积的1.57%。另外,沿海也有狭长的滨海平原,大致上闽江口以北和九龙江以南的滨海平原较窄。<sup>④</sup>

福建省既有竹木、水果、茶叶、海鲜水产等丰富的山海资源,又有陡岩峭壁、崎

① 福建师范大学地理系:《福建自然地理》,福建人民出版社,1987年,第39、40页。

② 福建师范大学地理系:《福建自然地理》,福建人民出版社,1987年,第59页。

③ 福建师范大学地理系:《福建自然地理》,福建人民出版社,1987年,第40—44、60页。

④ 福建师范大学地理系:《福建自然地理》,福建人民出版社,1987年,第39页;陈及霖:《福建经济地理》,福建科学技术出版社,1985年,第3、4页。

岖狭仄的山径小道和险滩林立、行驶维艰的河流,使得本省大部分地区的交通条件极其恶劣。另一方面,高峻的闽西大山在阻挡了北方寒冷气流南下的同时,也阻断了与他省之间的经济文化交流,而导致开发迟缓,其发展也与沿海地区不可同日而语。沿海地区则是低山、丘陵、平原以及岛屿错综复杂地交织在一起,是本省的精华区域。复杂的地形也造成本省气候差异不小,但动植物资源丰富,品类繁多。<sup>①</sup>

台湾及其附属岛屿,则属于海岛地形。台湾位于中国大陆棚东南缘和东亚花彩列岛中枢,界东海和南海,东滨太平洋,东北遥接琉球群岛,南隔巴士海峡与菲律宾相望,西北隔台湾海峡与福建相接;绝对位置位于东经 119°—122°,北纬 21°—25°。<sup>②</sup> 台湾本岛形状如番薯,长 380 公里,平均宽度约 140 公里。海岸则平直少曲折,长 1 253 公里,缺乏良港,为地形上的一大劣势。<sup>③</sup> 全岛南北狭长,面积为 36 002 平方公里,但由于地盘隆起,加上侵蚀与堆积作用旺盛,因此面积一直在增加。全区面积小而高度大,平均高度 660 米,山地、丘陵以及平原的面积比约 3:4:3。山脉纵行并列,走向与岛屿走向完全一致,为北北东——南南西方向。山地分布于中央和东部地区,由数条平行的山脉所组成。东部海岸山脉,北起花莲南至台东,全长约 150 公里。中央山脉为本岛的主分水岭,北起苏澳南迄恒春半岛,全长约 340 公里。台地和丘陵主要分布于西部,北自林口台地,南至恒春台地,高度在 600 米以下。平原主要有嘉南平原、屏东平原以及宜兰平原。盆地主要有台北盆地、台中盆地以及埔里盆地。<sup>④</sup>

台湾的气候特征是高温、多雨以及强风,草木终年常绿,而有“常夏岛”、“常绿岛”之誉。<sup>⑤</sup> 年均温,南部约 24℃,北部约 22℃,南北之差很小,甚至有北部高于南部现象。雨量的空间分布,则山地多于平地,东岸多于西岸。平均年雨量达 6 700 厘米,最少雨地在嘉南平原沿海和澎湖群岛。雨量的分布,北部四季有雨,南部夏雨冬干。一般而言,台湾雨量丰沛,水力蕴藏量特别丰硕。全年大多吹着季风,夏、秋两季偶有台风。冬半年盛行东北季风,夏半年盛行西南季风。<sup>⑥</sup>

台湾的自然环境适宜农业发展,农林物产非常丰富。稻米年可两熟,主要农产为稻米、甘蔗、甘薯、茶叶以及香蕉等。20 世纪 70 年代,耕地面积近 90 万公顷,约占全台四分之一,其中水田 54%,旱田 46%。林地面积占全台一半,其中五分之三为阔叶林,五分之一为针业林。<sup>⑦</sup>

① 李国祁:《中国现代化的区域研究:闽浙台地区,1860—1916》,中研院近代史所,1985年,第2、3页;陈及霖:《福建经济地理》,福建科学技术出版社,1985年,第5页。

② “国立”编译馆:《台湾地理》,台湾正中书局,1953年,第2页;石再添主编:《台湾地理概论》,台湾中华书局,1991年,第1页。

③ 石再添等:《重修台湾省通志》卷二,土地志地形篇,台湾省文献委员会,1996年,第4页。

④ 宋家泰:《台湾地理》,台湾正中书局,1956年,第4页;石再添主编:《台湾地理概论》,台湾中华书局,1991年,第1、2页。

⑤ 宋家泰:《台湾地理》,台湾正中书局,1956年,第2页。

⑥ 石再添主编:《台湾地理概论》,台湾中华书局,1991年,第3、4页。

⑦ 石再添主编:《台湾地理概论》,台湾中华书局,1991年,第4、5页。

## 第二节 研究回顾

过去至今,尚未出版以闽、台经济地理为研究主题的专书。李国祁《中国现代化的区域研究:闽浙台地区(1860—1916)》是第一本从区域研究的角度,将闽、浙、台划为一区的专书。该书从传统背景、外力冲击、政治现代化、经济现代化以及社会现代化等方面,讨论鸦片战争之后至民国初年闽、浙、台三地现代化的过程。作者指出影响闽浙台的传统背景,一是经济作物的栽培,促进该地区的农产品商品化的发展;一是关税与厘金制度的实施,使闽浙的财政结构在1860年前后改变,贸易的货物税逐渐取代田赋的地位。晚清外力的冲击,虽对某些地区造成破坏,但却使闽浙台地区颇能接受现代化的观念,而对外贸易的兴盛,同样影响该地区现代化的过程。闽浙台清季至民初经济现代化的重心,作者认为一是崭新的工业化,这肇始于军工业的开创,一是传统农商手工业的改进。至于台湾的现代化,作者认为即是台湾内地化。不过,由于该书以现代化现象为观察重点,因此并未关注此际较少受冲击的内陆地区;另一方面,1894年甲午战争之后,台湾割让予日本,因此台湾的讨论也仅及于1894年。<sup>①</sup>1993年,马波的博士论文《清代闽台农业地理》,<sup>②</sup>则首度从农业地理角度,将闽、台两地合论。大体上,由于福建和台湾两个地理区虽然关系密切,但也相当不同,因此大多数的研究经常分论福建和台湾。本节主要说明福建地区重要的研究成果,台湾部分则除了经济地理的相关研究之外,主要于分篇中说明。

以福建省为单位,专论本区经济地理的著作以成书于1926年由林传甲主编的《大中华福建地理志》为最早,<sup>③</sup>但该书系资料编纂性质,与旧方志差别不大,而且少论及经济现象,难以视作经济地理研究。其后有陈文涛《福建近代民生地理志》一书,系作者于1927年在福建省建设厅任职时所编纂,除简要陈述本省地形、地势等自然条件之外,也说明本省的交通、邮电、金融财政及农、矿、工商各业的发展情况。<sup>④</sup>由于作者主要参考民国初至20年代末的各种调查报告,而一定程度地展现了当时各产业的地理分布状态。但该书较少使用旧方志材料,故对历史经济地理的论述偏少。最早以“福建经济地理”为题撰写论著的,当属林作梅于1929年写成的《福建之经济地理上的价值及未来实业的发展》。<sup>⑤</sup>该文概括性地介绍福建的自然资源和农林矿各物产,并提出发展福建实业的途径,虽以经济地理为题,实际上以历史经济为重。1934年,王东生发表《福建经济地理》一书,其所用资料以1933—1934年间为主,很少回溯历史情况,主要作为福建省统计人员训练所学员

① 李国祁:《中国现代化的区域研究:闽浙台地区(1860—1916)》,中研院近代史所,1985年。

② 马波:《清代闽台农业地理》,陕西师范大学1993年博士学位论文。

③ 林传甲主编:《大中华福建地理志》,中国地学会,1919年。

④ 陈文涛:《福建近代民生地理志》,远东印书局,1929年。

⑤ 林作梅:《福建之经济地理上的价值及未来实业的发展》,《新闻前锋》,1930年,第1卷第4期。

的讲义。不过,作为对《福建近代民生地理志》的补充,该书与陈著“意在民生而不在于地理”稍异,对农、矿、工各业的地理分布关注较少,对交通运输地理方面则多所发挥。<sup>①</sup>稍后,又有卢世延《福建经济地理》一书,首论地理学定义、分类及经济地理学的意义,次论本省的历史沿革、自然及人文情况,主体部分则以张其昀的《中国经济地理》一书为蓝本,按照衣、食、住、行分叙本省民国以来至1936年间的农、工、矿、各业及运输通讯、电力和商业贸易。<sup>②</sup>抗战期间撰成的经济地理著作主要有两部,先有林振成于1940年撰成《福建经济地理》一书作为福建省游击训练班的讲义,并开始运用抗战时期的统计资料。<sup>③</sup>其后又有徐天胎、陈庚孙合著的《福建战时经济地理》,除简要介绍福建的疆域、形势、地形和自然条件外,对20世纪三四十年代时的人口、交通、农业及工业等方面的发展历程和特点,也作了概括性描述和历史性回溯。<sup>④</sup>但因其主要论述材料系取自1935—1939年间的经济和地理数据,故只能为我们提供20世纪30年代后期的区域经济地理面貌。

1976年,厦门大学庄为砥主编的《福建历史地理》(福建师范大学藏油印本)一书印行。该书虽然分为历代地理、分区地理及分类地理三卷,但从严格意义上讲,只是“资料性”汇编,并非历史经济地理的专题研究。<sup>⑤</sup>20世纪80年代后,有关本区的经济地理著作不断涌现,而且体例、结构和内容都日益科学化、标准化、精细化。陈及霖的《福建经济地理》一书,不但对本区的生产力发展条件、历史时期的人口、工业、农业、交通运输以及旅游地理等都作了详尽的论述,而且分成四区一一说明本省的经济区划及区域经济特征。虽然论述主体仍以中华人民共和国成立后的现当代为主,但也用少部分篇幅将区域经济部门的发展回溯到民国时期,从而多少增加历史经济地理的学术味道。该书将福建分为四个经济区,九个经济副区,并指出闽东、闽南农业发达,农作物种类繁多,以生产粮食为主。另一方面,经济作物和水果产区也相当发达,其中闽东是重要产茶区,渔业资源丰富。闽西、闽北经济作物品种较少,农业生产以粮食作物为主,也适合发展畜牧业。<sup>⑥</sup>陈佳源的《福建省经济地理》,不但讨论本区经济的发展,而且在分析部门经济时,更是将战前的发展视为当前经济发展的基础而详细阐述。<sup>⑦</sup>只是由于篇幅和体例所限,并未分析鸦片战争以来的整个近代时期的区域经济变迁。

近10年来,黄公勉出版《福建历史经济地理通论》一书,是目前所见唯一以“福建历史经济地理研究”为主旨的著作。<sup>⑧</sup>该书以70%的篇幅说明自先秦以来至建

① 王东生:《福建经济地理》,福建省地方自治训练所编印,1934年。

② 卢世延:《福建经济地理》,福建省县政人员训练所编印,1937年。

③ 徐吾行:《近年来国人对于福建经济问题研究总述》,《社会科学杂志》,1947年,第3卷第3、4期合刊,第117页。

④ 徐天胎、陈庚孙:《福建战时经济地理》,福建人文出版社,1943年。

⑤ 祁刚:《八至十八世纪闽东北开发之研究》,复旦大学2010年博士学位论文,第16页。

⑥ 陈及霖:《福建经济地理》,福建科学技术出版社,1985年。

⑦ 陈佳源:《福建省经济地理》,新华出版社,1991年。

⑧ 黄公勉:《福建历史经济地理通论》,福建科学技术出版社,2005年。



国前的区域政区沿革、历史人口、文化和经济,但却弱化了对区域经济的论述。书中虽然也略及近代时期的经济变迁,但不够深入;虽然提出了独到的历史经济地理区划方案,并详细论证各经济区的经济特点、形成过程及区域差异,但却因囿于现代行政区划而对区域经济变迁着墨过少,从而削弱了区域历史经济地理的研究特质。

另一方面,从历史角度来总论福建地区发展史的论著亦不少,如:唐文基主编的《福建古代经济史》、<sup>①</sup>林庆元的《福建近代经济史》、徐晓望主编的《福建通史》。其中,林庆元的《福建近代经济史》,以19世纪40年代鸦片战争为分界,认为福建是个先天缺粮的地区,为使劳动者富裕起来,则必须发展经济作物与多样化农作物的栽种。随着晚清外国资本主义的入侵,对于福建传统农副产品及山林资源需求的激增,促使栽种面积扩大,并逐渐商品化。传统手工业受国际影响甚大,福建制茶业便是因此发展起来。至于近代工业的兴起,福建是中国最早出现近代工业的省份之一,著名的福建船政局被认为是由传统手工业走向近代大型工业的起点。晚清的福建近代工业出现时间较早,侨资比例重,但规模大的工业数甚少。<sup>②</sup>

汪征鲁主编《福建史纲》,认为宋元明清时期,福建农业经济发展迅速,尤其是茶叶与水果的种植,促使农业趋于多元化,传统手工业亦发展迅速。鸦片战争后,出现一批外资工业,华侨与外资也开始办起民族工业。由于农业与手工业的发展,促进了福建城乡市场的繁荣,形成福建境内市场网络。商业与商业资本发展至明清时期,已经渗透生产过程,开始向产业资本转化。福建的近代工业始于晚清,其中福建船政局不仅是当时全国最大的造船厂,更培养出大量专业人才。<sup>③</sup>

徐晓望主编的《福建通史·第五卷:近代》,认为道光二十二年(1842年)鸦片战争结束,福州、厦门开口,外国资本主义势力随之而来,对福建的冲击,早期表现在掠夺劳动力出口,贩卖华工,以及鸦片走私,而外国商品的输入、洋教的传入也造成影响。太平天国之后,福建社会经济结构发生变化,一是马尾兴建福建船政局,二是福州茶港的兴起,加上福州、厦门相继设立洋关,对外贸易有了长足的发展。另一方面,19世纪70年代起,开始出现民族资本的近代工业。这些近代工业虽迫使福建成为西方资本主义的原料供应地和商品市场,但又促进了传统经济的解体,使资本主义生产方式在福建生根,对福建民族工业的发展起了作用。不过,其往往出现较早,发展较慢,且具有典型的口岸形态特征,即多在通商口岸发展,工业发展的规模小,受官府影响甚大。另外,华侨多半参与投资或是经营,并具有较强的民族意识,部分官僚、地主、商人等采用资本主义生产方式,而转化为民族资本家。<sup>④</sup>

① 唐文基主编:《福建古代经济史》,福建教育出版社,1995年。

② 林庆元主编:《福建近代经济史》,福建教育出版社,2001年。

③ 汪征鲁主编:《福建史纲》,福建人民出版社,2003年。

④ 徐晓望主编:《福建通史·第五卷:近代》,福建人民出版社,2006年。



陈克俭、林仁川主编《福建财政史》，则是以福建为单位的财政专史。该书认为明代至清前期由于一条鞭法与摊丁入地赋役制度的改革，使农民与国家的人身依附关系更加紧密。清代后期，即自鸦片战争之后，中国由独立自主的国家，转变为半殖民地半封建的国家，财政也转变为半殖民地半封建的财政，福建省财政收支便是这样的一个缩影。<sup>①</sup>“半殖民地半封建”的说法，大致反映了早期研究者对于西力冲击的深刻印象。然而，自20世纪80年代中叶以来，有一些研究成果对此进行了新的探讨。

戴一峰《区域性经济发展与社会变迁：以近代福建地区为中心》，指出福建地处中国东南沿海，境内多山，森林资源丰富，明清时期，林业经济已有发展，人民充分利用山林资源，生产各种林产品与副产品，并以进入商品化。步入近代，由于外国资本主义侵略的影响，国内外市场对山区资源与农林产品的需求增加，山区商品经济进一步发展。但是山区经济的发展后来越加衰败，主要是受到生存时代的历史、社会条件及人化的自然条件所影响。<sup>②</sup>此外，苏文菁《福建海洋文明发展史》，认为闽族长期居住于中国东南沿海一带，形成特有的“闽文化”。闽文化具有海洋性的特色，是福建人愿意出海从事商业活动的文化支持。然而自明清以来，东南沿海一带实行海禁政策，在此期间，福建地区民生凋零，朝贡贸易虽提供了对外贸易的出口，却沦为官员贪污的利器，更多的是走私、偷渡以及海盗的出现。19世纪初，随着欧洲海上势力的兴起，也是闽商崛起的重要时期，这些闽商多以“三把刀”起家，而后从事零售、中介和批发，待累积足够资本后，再开始扩张性经营，并在南洋一带发展。<sup>③</sup>

综论近代以来福建地区经济发展的论文也有一些，兹举其要者。其主题特别着重于华侨汇款和近代工业的形成。华侨汇款，如林金枝《略论近代福建华侨汇款》，指出由于福建华侨多居住在东南亚，因而汇款的来源主要来自这些地区。华侨汇款的方式，约是起源于19世纪六七十年代，由水客带来，估计初期汇款金额不多，自20世纪开始则由民信局负责。<sup>④</sup>戴一峰《近代福建华侨出国规模及其发展变化》，以海关统计资料、移民统计资料等，统计1841年至1949年福建移出入国的人数。作者分析，1841年至1890年属于华侨出国的发展期，出国人数增长不大；1891年至1930年是出国的高潮期，整体出国人数大幅增长；1931年至1949年是出国的低潮期，出国人数的增长不大。<sup>⑤</sup>近代工业的讨论，如张文绮《福建民族资本经营的近代工业》，指出中日甲午战争前二十年，福建民族资本经营近代工业的历史有三项特点。第一，福建的近代工业，最早是制茶业，主要是因为福建原是著名

① 陈克俭、林仁川主编：《福建财政史》，厦门大学出版社，1989年。

② 戴一峰：《区域性经济发展与社会变迁》，岳麓书社，2004年。

③ 苏文菁：《福建海洋文明发展史》，中华书局，2010年。

④ 林金枝：《略论近代福建华侨汇款》，《中国社会经济史研究》，1988年，第3期，第40—47页。

⑤ 戴一峰：《近代福建华侨出国规模及其发展变化》，《华侨华人历史研究》，1988年，第2期，第33—39页。