

超级

漫画素描技法

校园篇

C·C动漫社 编著





超级

漫画素描技法

校园篇

C·C动漫社 编著



律师声明

北京市邦信阳律师事务所谢青律师代表中国青年出版社郑重声明：本书由著作权人授权中国青年出版社独家出版发行。未经版权所有人和中国青年出版社书面许可，任何组织机构、个人不得以任何形式擅自复制、改编或传播本书全部或部分内容。凡有侵权行为，必须承担法律责任。中国青年出版社将配合版权执法机关大力打击盗印、盗版等任何形式的侵权行为。敬请广大读者协助举报，对经查实的侵权案件给予举报人重奖。

短信防伪说明

本图书采用出版物短信防伪系统，读者购书后将封底标签上的涂层刮开，把密码（16位数字）发送短信至106695881280，即刻就能辨别所购图书真伪。移动、联通、小灵通发送短信以当地资费为准，接收短信免费。短信反盗版举报：编辑短信“JB，图书名称，出版社，购买地点”发送至10669588128。客服电话：010-58582300

侵权举报电话

全国“扫黄打非”工作小组办公室

中国青年出版社

010-65233456 65212870

010-59521255

<http://www.shdf.gov.cn>

E-mail: law@cypmedia.com MSN: chen_wenshi@hotmail.com

图书在版编目(CIP)数据

超级漫画素描技法·校园篇 / C·C 动漫社编著. —北京：中国青年出版社，2009.7

ISBN 978-7-5006-8818-1

I. 超… II. C… III. 漫画—素描—技法(美术) IV. J218.2 J214

中国版本图书馆 CIP 数据核字(2009)第 099344 号

责任编辑：肖 辉 王家辉 唐丽丽

书 名：超级漫画素描技法·校园篇

编 著：C·C 动漫社

出版发行： 中国青年出版社

地 址：北京市东四十二条 21 号

邮政编码：100708

电 话：(010) 59521188 / 59521189

传 真：(010) 59521111

企 划：中青雄狮数码传媒科技有限公司

印 刷：中国农业出版社印刷厂

开 本：787 × 1092 1/16

印 张：11.5

版 次：2009 年 8 月北京第 1 版

印 次：2009 年 8 月第 1 次印刷

书 号：ISBN 978-7-5006-8818-1

定 价：29.80 元

第1章

简单认识校园漫画

1 校园漫画的基础知识	2
1.1 校园漫画的特点	2
1.2 校园漫画的常见题材	3
2 校园漫画中的个性代表角色	4

第2章

校园角色介绍

1 学生	6
1.1 低年级学生	6
1.2 高年级学生	8
1.3 常见学生体型	10
1.4 学生的个性化设定	14
2 老师	32
2.1 年轻老师	32
2.2 中老年老师	34
2.3 老师的个性化设定	36
3 相关教职人员	44
3.1 校长	44
3.2 教导主任	45
3.3 保安人员	46
3.4 医务室医生	47
3.5 食堂工作厨师	48
3.6 清洁工人	49
3.7 绿化工人	50

第3章

校园服饰与道具

1 校服	52
1.1 四季校服	52
1.2 各种常见校服	60
2 运动服	77
2.1 田竞运动服	77
2.2 球服	79
2.3 体操服	84
2.4 泳装	88
3 校园常见道具	90
3.1 书本文具	90
3.2 书包	91
3.3 手机	92
3.4 眼镜	93
3.5 饭盒与水壶	94

第4章

校园场景与透视

1 透视的基础	96
1.1 一点透视	96
1.2 两点透视	98
1.3 三点透视	100
2 运用透视绘制校园场景	102
2.1 室内场景	102
2.2 室外场景	112

第5章

上课时的常见情景

1 文化课	120
1.1 让人痛苦的数学课	120
1.2 在历史课上发呆	121
1.3 在英语课上偷偷逃跑	122
1.4 混乱的化学实验课	123
1.5 在政治课上偷偷聊天	124
2 艺术课	125
2.1 音乐课	125
2.2 美术课	127
2.3 舞蹈课	129
3 体育课	131
3.1 长跑课	131
3.2 篮球课	133
3.3 足球课	135
3.4 排球课	137
3.5 网球课	139
3.6 棒球课	141
3.7 游泳课	143
3.8 拉拉队练习课	145

第6章

课外的常见情景

1 走廊上的常见情景	148
1.1 迟到	148
1.2 打招呼	149
1.3 聊天	150
1.4 抱书本	151

2 教室里的常见情景	152
2.1 聊天	152
2.2 打闹	153
2.3 学习	154
2.4 午餐	155
2.5 打扫	156
2.6 玩耍	157
2.7 角落里的情侣	158
3 教室外的常见情景	159
3.1 树荫下的学生	159
3.2 楼顶的不良学生	160

第7章

校园活动的常见情景

1 话剧表演	162
1.1 白雪公主与七个小矮人	162
1.2 梁山伯与祝英台	164
2 运动会	166
2.1 长跑比赛	166
2.2 跳高比赛	167
3 音乐会	168
3.1 乐队表演	168
3.2 美声表演	172
3.3 大合唱表演	174
4 展览会	176
4.1 艺术展	176
4.2 科技展	178

第 1 章

简单认识校园漫画

漫画作为一种流行的艺术表现形式,已经被越来越多的人所接受,并成为他们一种必不可少的休闲娱乐工具。而校园漫画由于多以青少年学生为主人公,他们在漫画中表现出的外表、精神状态,以及生活方式等都十分符合青年人的口味,因此作为大家最喜欢的漫画类型之一,深受广大青年朋友的喜爱。下面就对校园漫画进行一下简单的介绍。



1 校园漫画的基础知识

在众多的漫画作品中,校园漫画数不胜数,其风格类型也多种多样,它们以自身独特的魅力吸引着广大青少年朋友。对于学生朋友来说,校园漫画就是他们真实学校生活的夸张特写。

1.1 校园漫画的特点

校园漫画为数众多,那么它们有什么共同的特点吗?或者怎样辨别校园漫画呢?下面我们就来说说校园漫画的三大永恒不变的共同特点。

特点一:故事情节都以校园为背景展开

既然叫做校园漫画,那么故事肯定离不开校园,无论是小学、中学还是大学,它们总是作为故事的第一背景而大量出现在故事情节中。教室、操场、体育馆、医务室等都是校园漫画中常常出现的场景。



特点二:故事中的主要人物以学生或老师为主

校园漫画中学生是最主要的角色,活泼的学生、温柔的学生、内向的学生、叛逆的学生等都是非常受欢迎的角色类型。当然有学生自然也少不了老师的出现,各种类型的老师对校园漫画的情节发展也起到不同程度的推动作用。

特点三:主角人物的形象都非常光鲜亮丽

爱美是人类的天性。在这个唯美至上的时代,光鲜亮丽的人物是一部校园漫画作品能够受欢迎的基本前提。诚然,好的漫画不一定非得画得绝对漂亮,但人物漂亮的漫画却更容易受到读者的认可。



1.2 校园漫画的常见题材

校园漫画的题材也非常繁多,主要包括以下几种类型。

校园情感类

情感类校园漫画的内容都是以情感为中心展开的,爱情、亲情、友情,甚至复仇的情感、怀念的情感等都是深受大家喜爱的主题。故事以情感为主线,通过各种精彩的情节表现校园人物之间的情感纠葛。此类代表作品中又以青春爱情的题材最为常见,如有一部漫画就讲述一位女高中生为了帮助自己喜欢的男生,不远万里女扮男装转学到男生所在的男校,并与其在同一宿舍里一起生活和学习的故事。这类校园情感类漫画的故事非常的吸引人,情节节奏也张弛有度,充满青春气息。

校园搞笑类

搞笑类的漫画很多,而且这类漫画的画风风格也多不胜数。不过,既然是以校园搞笑为主题,就把搞笑的范围限定在校园中了。故事围绕着校园这一关键词展开,简单地说就是一本记载校园中搞笑事件的涂鸦簿。此类漫画通常会使人看后开怀大笑,如有一部漫画故事就讲述了可爱调皮的女高中生和她的好朋友们在课上、午休、放假期间发生的各种贴近生活和学习,却又非常好笑的事情。此类漫画会给人轻松愉快的感觉。

校园动作类

动作类校园漫画的主基调往往是格斗与比试。此类漫画中打斗的画面很多,让人看了热血沸腾。有一部非常经典的格斗漫画,其中,男主角是刚进学校的新生,他活泼好战,想与朋友用武力征服这所学校,最后却被柔剑部的美女部长所征服并加入了柔剑部,后又卷入一场奇怪的争斗中,展开了有笑有泪的战斗故事。格斗类的校园漫画故事情节跌宕起伏,环环相扣,有搞笑也有悲伤,吸引了很多爱好格斗类题材的读者。

校园竞技类

校园竞技类漫画简单地说就是在校园范围内由学生参加的以比赛为题材的漫画。比赛的内容也很广泛,如体育比赛、艺术比赛、社团比赛等。其中有一部看了让人热血沸腾的校园竞技类漫画,这个漫画故事是在一群热爱网球的学生中间展开的,男主角是一位曾经在美国获得青少年网球比赛冠军的天才网球选手,回国后进入中学并以学弟的身份进入高手如云的校网球队,通过网球比赛逐渐成长,与学长们一起奋斗,一步步迈向全国大赛。比赛是激烈的,但是在残酷无情的比赛中却也透露出暖暖的友情,让整个故事情节富有节奏感。

校园魔法类

校园魔法类漫画就是以魔法为主题,以校园中的魔法使用者为主角的漫画。此类漫画的主角为学生或老师,主要描写他们学习并使用魔法,最终完成学业或实现某个愿望的故事。其中一部典型的校园魔法类漫画故事中就讲述了一个小男孩为了成为出色的魔法师而去普通的学校当老师,意外地与一位女生定下了魔法契约,之后一场妙趣横生的大骚乱就此展开。此类有趣的校园魔法故事通常都洋溢着欢快的气氛,很受读者欢迎。

校园奇幻类

奇幻的定义非常广泛,简单地说就是无法用魔法师的魔法或地球人的科学来解释的奇怪的物、事、人等。此类漫画中常会出现灵、鬼、神等物质,以及地狱、天堂、仙界等大背景,让漫画中充满了奇幻色彩。校园奇幻类漫画并不多,但是其中有一部让人难以忘怀。这部漫画讲述的是在学校的学生会中有一个奇怪的游戏,有资格的学生之间可互相挑战,用剑进行决斗来争夺。女主角幼年失去双亲,神秘的王子给了她勇气让她变得坚强独立,后来她进入这个学校并卷入到这场奇怪的校园斗争中来。故事充满了奇幻色彩,令人叹为观止。

2

校园漫画中的个性代表角色

校园漫画中最主要的角色无非就是学生与老师，此外还会出现其他身份的角色，如学生家长、老师的家人等。各种不同的角色使作品内容更加丰富生动。目前校园漫画中的角色众多，性格各异，但有两种类型的人物是多数作品中无论男女都会出现的，即温柔型与可爱型，漫画中形形色色的人物角色都是由这两种基本类型延伸出来的。下面我们以漫画中的经典人物为代表进行介绍，来看看大家喜欢的不同个性角色。

温柔型

此类型无论男女都有美丽的外表，温柔善良的内心，性格温柔，同时拥有热情和执着的精神，也是正义一方的代表，是非常受欢迎的角色。



● 代表人物一：温柔帅气型—须王环

樱兰高校公关部的部长，是个容易动情的男生，有点爱犯傻，有些自恋，却是一个一旦用起感情就坚持不懈地追求下去的人。优异的学习成绩、迷人的外表、贵族的气质在他身上被表现得淋漓尽致。他还是个认真的人，即使是甜言蜜语也是他的真心话。让无数女生为其倾倒。

● 代表人物二：温柔坚强型—天上欧蒂娜

小的时候经历了失去父母的痛苦，被神奇的王子救起并得到很大的鼓励与勇气，坚强地长大之后，活泼好动，不服输，十分看重友情，时刻保护自己的好朋友，她常说的一句让人印象深刻的话是“与其做受人保护的公主，我更想做英勇有型的王子！”时刻散发出坚强的气质。



可爱型

此类型通常外表小巧可爱，性格活泼，有时粗心笨拙，有时调皮捣蛋，贪吃贪玩是他们可爱的标志。这类人表面看起来往往不太可靠，其实心思还是很细腻，很为他人着想的。



● 代表人物一：活泼可爱型—埴之冢光邦

拥有像小学生一样可爱的外表，总喜欢抱着可爱的小兔公仔，非常喜欢吃蛋糕。但实际上他是称霸全国的空手道和柔道高手，在公关部中也是最年长、理智、成熟的人，对公关部中每一个人都了解得很透彻。有时候会有点任性，但他总能很快发现并诚恳地道歉。

● 代表人物二：调皮可爱型—泉此方

非常聪明可爱的小女生，个子矮小，爱调皮捣蛋，爱搞怪，常常摆出一副很困、没有精神的表情。非常热爱动画和游戏，虽然头脑不差，但讨厌念书，因此成绩不太好。她是个彻头彻尾的御宅族。



第 2 章

校园角色介绍

校园漫画一般以学生、老师为主，描述在学校背景下，同学之间发生的故事。校园漫画中的人物大致包括学生、老师，以及一些在学校工作的教职员工。相信大家都很熟悉这些角色，但在绘制时该如何把握好他们的结构与造型呢？下面就来了解一下这些角色的特点吧！



1 学生

学生是学校里人数最多的群体,也是最重要的群体。在绘制校园漫画时,各种类型的学生是我们描绘的重点,应首先了解这些不同类型、不同性格的学生的外形特征,以便画出生动的学生人物角色。

1.1 低年级学生

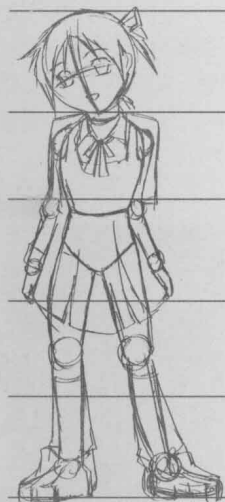
低年级的学生由于年龄较低,个子也比较矮小,多使用5~6头身的绘画比例,以体现人物的小巧可爱。并且由于低年级的学生通常对各种事物都充满了好奇,对事情也有自己独特的看法与想法,所以大部分都表现得比较活泼好动。

5、6头身的特点

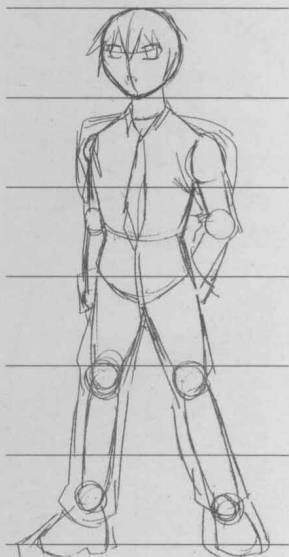
5头身以低年级女生居多,6头身以低年级男生居多。因为是小学生,所以头部应稍微偏大一点。



5头身比例



6头身比例



低年级女生的特点

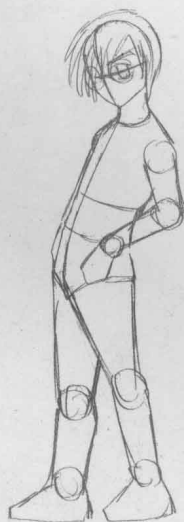
低年级的女学生一般都喜欢可爱的大发夹, 给人感觉天真又可爱。



低年级男生的特点

低年级的男学生一般都非常调皮好动, 动作表情也比较夸张。

低年级的学生除了个子比较小巧可爱外, 动作和表情也比较夸张, 显示出他们非常活泼好动的一面。

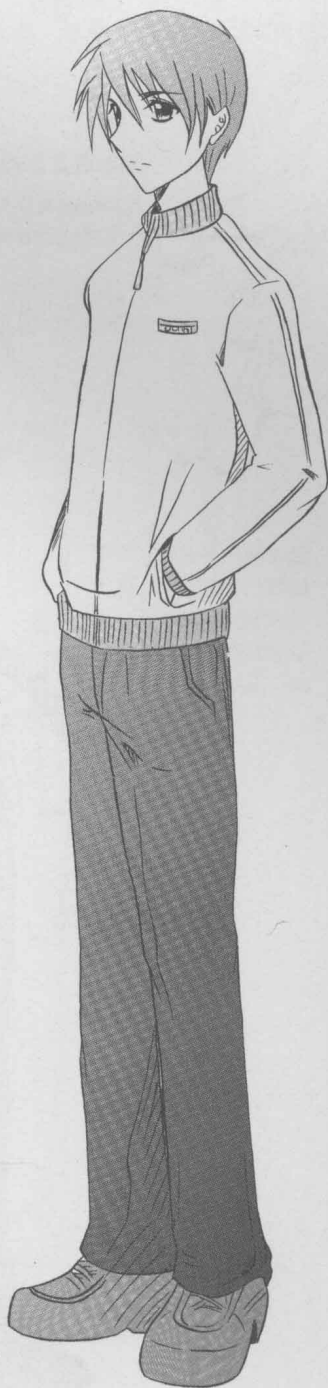


1.2 高年级学生

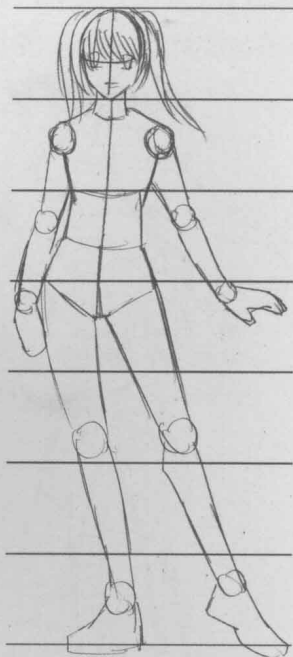
高年级的学生由于正处在身体发育期,个子变高,身体的曲线也渐渐显现出来,所以通常使用7~8头身的比例来表现,绘画时还要注意表现出人物身体的曲线美。同时,随着年龄的增长,外表变得美丽帅气,学生们也开始学会打扮自己,即使是穿着校服也不忘用鞋袜、饰品等搭配出自己的风格。

7. 8头身的特点

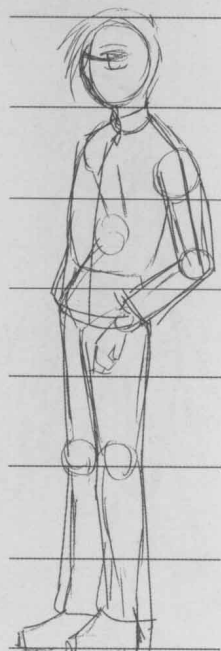
7头身以高年级女生居多,8头身以高年级男生居多。体型都较为匀称。



7头身比例



8头身比例



高年级的学生时刻都散发着青春、阳光的气息,是非常有朝气、有活力的一群人。

高年级女生的特点

一般为6、7头身,体型较匀称。女生的身体曲线比男生更加突出,特别要注意把握胸部、腰部及臀部的比例。一般穿着学校制服、短裙和长袜,脚上搭配皮鞋或运动鞋。



高年级男生的特点

一般为8头身,体型较匀称,头部会稍微偏小一点。一般穿着学校制服、运动服或休闲服,下面搭配皮鞋或运动鞋。

1.3 常见学生体型

人的体型多种多样, 校园中的学生也不例外, 就像生活中常见的那样, 学生们的体型可分为胖、瘦、高、矮等不同种类。下面就对众多学生中几种最常见也最突出的体形进行介绍。

肥胖体型

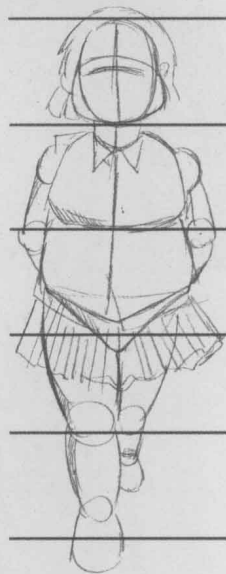
胖胖的学生很可爱, 一般都爱吃零食, 运动量少且动作缓慢。体型臃肿, 特别是腰和腿部较粗, 脸型也比较圆。胖学生在漫画中常被归于比较懒惰的一类人。

肥胖体型学生的特点

胖学生的特点就是身体和头都比较圆。胖学生大多使用5头身, 给人憨厚可爱的感觉。



5头身比例



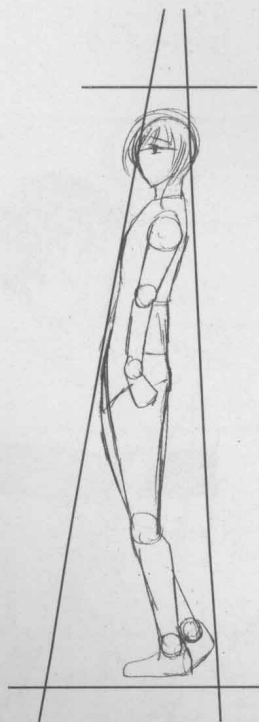
瘦弱体型

体形很瘦的学生大多属于体弱多病的一类人。一般体型不匀称,手臂和腿部很纤细,给人头重脚轻的感觉,并且由于很瘦会显得个子比较高。

瘦弱体型学生的特点

一般为7~8头身,手臂和腿部很纤细,整个人呈长条形,身体曲线不太突出。由于四肢瘦弱,所以显得头部较大,脸型尖而长。衣服穿在身上略显宽松。

7.5头身比例



虽然头身比例是属于正常的7.5头身,但是身体非常窄,非常瘦弱。

