



清华松岗系列丛书

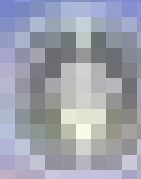
Windows 95 中文版 实用配置手册

曹国钧 编著



清华大学出版社

52



中國發展
中國問題

05

中國發展
中國問題

中國發展
中國問題



7p316-62
1 CGJ/1

WINDOWS 95 中文版

实用配置手册

曹国钧 编著

清华大学出版社

(京)新登字 158 号

内 容 简 介

WINDOWS 95 是全 32 位的操作系统,由于它将以新面貌提供给用户,其配置也将与 Windows 其它版本有所不同,本书为广大用户详细介绍了 Windows 95 中文版的实用配置技术。

本书主要内容包括 Windows 95 中文版的 INI 文件结构分析,新增 CONFIG 配置命令及应用,“开始”按钮配置技术,文件夹、任务条、快捷键的配置技术,以及硬件配置及自动检测等。

本书系作者经过深入钻研和分析而写成,实用性强,语言通俗易懂,对广大 Windows 95 中文版的用户来说是一本极有实用价值的参考手册。

版权所有,翻印必究。本书封面贴有清华大学出版社激光防伪标签,无标签者不得销售。

图书在版编目(CIP)数据

WINDOWS 95 中文版实用配置手册/曹国钧编著. —北京:清华大学出版社,1996. 8.

ISBN 7-302-02245-3

I. W… I. 曹… II. 窗口软件, Windows95-配置-技术手册 N. TP316-62

中国版本图书馆 CIP 数据核字(96)第 13308 号

出版者:清华大学出版社(北京 清华大学校内,邮政编码:100084)

责任编辑:王 枫

责任校对:李凤茹

印刷者:北京市清华园胶印厂

发行者:新华书店总店北京科技发行所

开 本:787×1092 1/16 印张:22.5 字数:533 千字

版 次:1996 年 8 月第 1 版 1997 年 9 月第 3 次印刷

书 号:ISBN 7-302-02245-3/TP·1094

印 数:13001—21000

定 价:38.00 元

前 言

WINDOWS 95 中文版的合理配置是计算机用户十分关心的话题。它直接影响用户的使用。

我们在第一次安装使用 WINDOWS 95 中文版时,就遇到了一个鼠标器配置问题。我们的计算机为 CIC 486DX2/33,鼠标器与键盘连在一起。在安装 WINDOWS 95 中文版时,安装程序检测了鼠标器为“Microsoft 兼容鼠标器”类型。但是,在启动 WINDOWS 95 中文版时,却无法找到鼠标器。显然是 WINDOWS 95 中文版检测有误。我们在该计算机上安装 WINDOWS 3.2 中文版时,也曾遇到一个同样问题。后来,将鼠标器类型改为“Genius 鼠标器在 COM1”后,才可正常使用鼠标器。打开 WINDOWS 3.2 的 SYSTEM.INI 文件,在[boot]小节中看到这样一行“Mouse.driv=mscmouse.driv”。由此我们联想到,WINDOWS 95 中文版可能也是遇到了这样的问题。于是,我们重新配置 WINDOWS 95 中文版的鼠标器类型,结果是 WINDOWS 95 中文版没有提供 Genius 鼠标器类型。我们尝试在 WINDOWS 95 中文版的 SYSTEM.INI 中的“mouse.driv=mouse.driv”改为“mouse.driv=mscmouse.driv”,并把 WINDOWS 3.2 中文版的 mscmouse.driv 驱动程序拷贝到 WINDOWS 95 中文版的 SYSTEM 子目录中,再重新启动 WINDOWS 95 中文版,鼠标器使用正常了。

从以上做法中可以看到,若您对 SYSTEM.INI 文件结构不熟悉,是没有方法解决上面的问题的。我们在后来使用这种方法又解决了几个鼠标器无法正常使用的问题。

我们在这里要说的是,虽然 WINDOWS 95 中文版具有即插即用(Plug & Play)的功能,但是,因目前还有大量的 16 位设备存在,因此,自己配置仍然是必要的,而且是重要的。有些手工配置必须了解 WINDOWS 95 中文版的 MSDOS.SYS、INI 文件、配置数据库结构等。本书就是为此目的而创作的。

本书主要内容为:MSDOS.SYS 文件结构与启动配置实例,WINDOWS 95 中文版的 CONFIG 配置,INI 配置文件,配置数据库 Registry,WINDOWS 95 中文版的任务条配置,汉字输入法配置技术以及 WINDOWS 95 中文版的控制面板配置项等。

在本书创作过程中,得到了国家医药管理局重庆医药设计院王健同志的关心和帮助,在此表示衷心感谢。

由于成书时间紧,书中难免有不足之处,欢迎读者批评指正。

曹国钧

1996年3月8日

于重庆医药设计院

• I •

目 录

第一章 WINDOWS 95 中文版 MSDOS.SYS 的启动配置	(1)
1.1 WINDOWS 95 中文版的启动过程	(1)
1.1.1 WINDOWS 95 中文版操作系统的系统文件组成	(1)
1.1.2 WINDOWS 95 中文版的启动过程	(1)
1.2 文本文件 MSDOS.SYS 的启动配置	(5)
1.2.1 MSDOS.SYS 的由来	(5)
1.2.2 MSDOS.SYS 隐藏在哪里	(5)
1.2.3 MSDOS.SYS 默认配置选项	(6)
1.2.4 MSDOS.SYS 的启动配置值解释	(7)
1.2.5 深入 MSDOS.SYS 中的配置选项	(11)
1.2.6 利用 MSDOS.SYS 实现多配置启动的实例	(13)
第二章 WINDOWS 95 中文版的 CONFIG 配置命令	(15)
2.1 WINDOWS 95 中文版的 CONFIG 配置命令详解	(16)
2.1.1 ACCDATE 配置命令	(16)
2.1.2 Break 配置命令	(17)
2.1.3 BUFFERS/BUFFERSHIGH 配置命令	(17)
2.1.4 Country 配置命令	(18)
2.1.5 Device/DeviceHIGH	(20)
2.1.6 DOS 配置命令	(22)
2.1.7 DRIVPARM 配置命令	(22)
2.1.8 FCBS/FCBSHIGH 配置命令	(23)
2.1.9 FILES/FILESHIGH 配置命令	(24)
2.1.10 INSTALL/INSTALLHIGH 配置命令	(25)
2.1.11 LASTDRIVE/LASTDRIVEHIGH 配置命令	(27)
2.1.12 Numlock 配置命令	(28)
2.1.13 REM 配置命令	(28)
2.1.14 SET 配置命令	(29)
2.1.15 SHELL 配置命令	(32)
2.1.16 STACKS/STACKSHIGH 配置命令	(37)
2.1.17 SWITCHES 配置命令	(38)

2.2	WINDOWS 95 中文版的多配置命令及实例	(38)
2.2.1	WINDOWS 95 中文版的多配置命令	(38)
2.2.2	WINDOWS 95 中文版的多配置技术	(45)
2.2.3	WINDOWS 95 中文版多配置应用实例	(48)
第三章	WINDOWS 95 中文版的增强设备驱动程序	(51)
3.1	扩展键盘驱动程序 ANSI.SYS	(51)
3.2	双缓冲程序 DBLBUFF.SYS	(60)
3.3	显示设备驱动程序 DISPLAY.SYS	(61)
3.4	压缩盘驱动程序 DRVSPACE.SYS,DBLSPACE.SYS	(62)
3.5	EGA 显示器驱动程序 EGA.SYS	(63)
3.6	扩充内存管理驱动程序 EMM386.EXE	(63)
3.7	扩展内存管理程序 HIMEM.SYS	(67)
3.8	虚拟盘驱动程序 RAMDRIVE.SYS	(70)
3.9	版本号模拟驱动程序 SETVER.EXE	(71)
第四章	WINDOWS 95 中文版的 INI 初始化配置文件	(73)
4.1	系统文件编辑器 Sysedit	(74)
4.2	WINDOWS 95 中文版的环境设定配置文件 WIN.INI	(74)
4.2.1	WIN.INI 的基本构成	(74)
4.2.2	WIN.INI 的文件修改	(75)
4.2.3	WIN.INI 配置选项的详细解释	(75)
4.3	WINDOWS 95 中文版的硬件设定 SYSYSTEM.INI	(114)
4.3.1	SYSTEM.INI 的组成	(114)
4.3.2	SYSTEM.INI 的修改	(116)
4.3.3	SYSTEM.INI 的配置详细解释	(117)
4.4	程序管理器初始化文件 PROGMAN.INI	(135)
4.4.1	[Settings]小节	(135)
4.4.2	[Groups]小节	(137)
4.4.3	[Restrictions]小节	(138)
4.5	文件管理器初始化文件 WINFILE.INI	(138)
4.6	控制面板初始化配置文件 Control.INI	(139)
4.6.1	[don't load]小节	(139)
4.6.2	[MMCPL]小节	(139)
4.6.3	[Patterns]小节	(139)
4.6.4	[Screen Saver.xxxxx]小节	(140)
4.7	与 WINDOWS 95 中文版启动相冲突的驱动程序清单 IOS.INI	(140)
4.8	WINDOWS 95 中文版的启动记录文件 BootLog.TXT	(147)

第五章 WINDOWS 95 中文版登录配置数据库 Registry	(160)
5.1 注册表数据库 Registry 层次结构	(160)
5.1.1 Registry 与 WINDOWS 95 中文版之间的关系	(160)
5.1.2 注册表数据库 Registry 的层次结构	(162)
5.1.3 Registry 与 .INI 文件之间的关系	(163)
5.2 注册表数据库 Registry 的组成	(163)
5.2.1 系统配置注册表文件 SYSTEM.DAT	(164)
5.2.2 系统配置注册表备份文件 SYSTEM.DA0	(165)
5.2.3 用户平台配置注册表文件 USER.DAT	(165)
5.2.4 用户平台配置注册表备份文件 USER.DA0	(165)
5.2.5 网络管理注册表文件 POLICES.DAT	(165)
5.2.6 网络管理注册表备份文件 POLICES.DA0	(165)
5.3 WINDOWS 95 中文版的注册表编辑器	(165)
5.3.1 注册表编辑器快捷键建立	(166)
5.3.2 启动注册表编辑器	(171)
5.3.3 注册表数据库的根键	(172)
5.3.4 注册表数据库的子关键字	(175)
5.3.5 注册表编辑器的菜单	(176)
5.4 还原注册表数据库	(194)
5.5 在 DOS 下使用注册表编辑器	(194)
第六章 WINDOWS 95 中文版的任务栏配置	(196)
6.1 任务栏配置	(196)
6.1.1 任务栏的一般配置	(196)
6.1.2 任务栏优化配置	(197)
6.2 “开始”菜单程序配置	(203)
6.2.1 自定义开始菜单	(204)
6.2.2 清除文档菜单	(209)
6.2.3 开始菜单损坏后的重新配置	(209)
第七章 WINDOWS 95 中文版汉字输入法的配置技术	(210)
7.1 在 WINDOWS 95 中文版中使用 WINDOWS 3.X 的双拼双音输入法	(210)
7.2 在 WINDOWS 95 中文版使用 GBK 扩充输入法	(215)
7.3 在 WINDOWS 95 中文版中使用繁体仓颉输入法	(219)
7.4 在 WINDOWS 95 中文版中使用繁体注音输入法	(221)
7.5 WINDOWS 95 中文版的自定义输入法编码规则	(222)
7.6 输入法生成器的使用	(224)
7.6.1 创建输入法	(224)

7.6.2	码表逆转换与编码 IME 的修改	(229)
7.6.3	编码文件的词条排序	(233)
7.6.4	批量造词	(234)
7.7	为 WINDOWS 95 中文版增加扩充输入法	(237)
7.7.1	为 WINDOWS 95 中文版增加五笔字型输入方法	(237)
7.7.2	为 WINDOWS 95 中文版增加五笔划输入法	(249)
7.7.3	为 WINDOWS 95 中文版增加大众码输入方法	(250)
7.7.4	为 WINDOWS 95 中文版增加快速码输入法	(253)
7.7.5	为 WINDOWS 95 中文版增加层次四角码输入法	(256)
7.7.6	为 WINDOWS 95 中文版增加电报码输入法	(262)

第八章 WINDOWS 95 中文版控制面板的配置项 (266)

8.1	启动控制面板	(266)
8.1.1	从设置菜单中启动控制面板	(266)
8.1.2	从“我的电脑”中启动控制面板	(266)
8.1.3	控制面板的配置项	(267)
8.2	Microsoft Mail 邮局配置项	(268)
8.2.1	管理现有的工作组邮局	(269)
8.2.2	创建新的工作组邮局	(270)
8.3	电子邮件和传真配置项	(272)
8.4	调制解调器配置项	(276)
8.4.1	增加调制解调器	(277)
8.4.2	删除调制解调器	(280)
8.4.3	调制解调器属性	(281)
8.4.4	调制解调器拨号属性	(281)
8.4.5	调制解调器的诊断	(281)
8.5	多媒体配置项	(283)
8.5.1	MIDI 配置选项	(283)
8.5.2	CD 音乐配置选项	(284)
8.5.3	音频配置选项	(284)
8.5.4	影像配置选项	(285)
8.5.5	高级选项配置	(286)
8.6	辅助配置选项	(287)
8.6.1	键盘配置	(288)
8.6.2	声音配置	(288)
8.6.3	显示配置	(288)
8.6.4	鼠标器配置	(290)
8.6.5	常规配置	(290)

8.7	键盘配置项	(291)
8.7.1	速度配置选项	(291)
8.7.2	语言配置选项	(291)
8.7.3	键盘类型配置	(293)
8.8	口令配置项	(293)
8.9	区域设置配置项	(294)
8.9.1	区域配置选项	(294)
8.9.2	数字配置选项	(294)
8.9.3	货币配置选项	(296)
8.9.4	时间配置选项	(296)
8.9.5	日期配置选项	(296)
8.10	日期/时间配置项	(298)
8.11	声音配置项	(298)
8.12	鼠标配置项	(298)
8.12.1	鼠标器的按钮选项	(299)
8.12.2	鼠标器的指针选项	(299)
8.12.3	鼠标器的移动速度	(301)
8.12.4	鼠标器的类型配置	(301)
8.13	添加/删除程序配置项	(301)
8.13.1	安装/卸载选项	(303)
8.13.2	安装 WINDOWS	(303)
8.13.3	创建启动盘	(303)
8.14	添加新的硬件配置项	(305)
8.15	网络配置项	(307)
8.16	系统配置项	(309)
8.16.1	系统常规检测	(309)
8.16.2	设备管理选项	(310)
8.16.3	硬件配置文件	(311)
8.16.4	性能选项	(313)
8.17	显示器配置项	(315)
8.17.1	背景选项	(315)
8.17.2	屏幕保护程序选项	(316)
8.17.3	外观选项	(316)
8.17.4	设置选项	(318)
8.18	字体	(318)
8.19	打印机配置项	(320)
8.19.1	启动打印机配置项	(320)
8.19.2	添加打印机	(321)

8.19.3 打印机管理器.....	(326)
第九章 WINDOWS 95 中文版配置实例问答.....	(327)
9.1 WINDOWS 95 中文版的硬件配置文件使用问答.....	(327)
9.2 WINDOWS 95 中文版安装配置问答.....	(328)
9.3 MSDOS.SYS 配置问答.....	(342)
9.4 调制解调器合理配置问答.....	(343)
9.5 显示器配置问答.....	(345)
9.6 WINDOWS 3.X 程序组在 WINDOWS 95 中文版中配置.....	(347)
9.7 在 Cyrix CPU 计算机上配置 WINDOWS 95 中文版.....	(347)
附录 A Windows 95 中文版的 CONFIG 系统配置命令.....	(348)
参考文献.....	(349)

第一章 WINDOWS 95 中文版 MSDOS.SYS 的启动配置

在本章中，我们通过 WINDOWS 95 中文版的系统文件 MSDOS.SYS 对其启动过程进行配置，使 WINDOWS 95 中文版的启动能按照用户的需要进行下去。

1.1 WINDOWS 95 中文版的启动过程

1.1.1 WINDOWS 95 中文版操作系统的系统文件组成

我们知道，MS DOS 系统文件包括 IO.SYS、MSDOS.SYS 和 COMMAND.COM。对于 WINDOWS 95 中文版操作系统来说，它的系统文件也包括 IO.SYS，MSDOS.SYS 和 COMMAND.COM 这三个文件。不过此时，WINDOWS 95 中文版的系统启动文件主要为 IO.SYS 和 COMMAND.COM。在这里，MSDOS.SYS 已变成了一个文本文件，它的作用只是为了兼容某些应用程序及其对 WINDOWS 95 中文版的启动配置而存在。

1.1.2 WINDOWS 95 中文版的启动过程

在您的微机装入 WINDOWS 95 中文版后，您可以不用 CONFIG.SYS 和 AUTOEXEC.BAT，它可以自动装载它所需要的实模式驱动程序，如 HIMEM.SYS 与 IFSHLP.SYS，而不管 CONFIG.SYS 中有没有写入这些程序名（我们在 1.3 中将详细讨论，我们可以控制装入这些程序的系统配置方法），而且，WINDOWS 95 中文版还自动地把 WIN 这个命令插入到启动程序序列后面，因此，也就不再需要为此而设一个 AUTOEXEC.BAT 文件了。

若您希望 WINDOWS 95 每次启动后某一个程序一定要运行起来，只要把它加到 WINDOWS 95 中文版的任务条的开始菜单中就行了。

取消了 CONFIG.SYS 和 AUTOEXEC.BAT 之后，WINDOWS 95 中文版的运行无须再装入 DOS 的 COMMAND.COM 解释程序了，这就省略了 10KB 的常规内存，使得您在 WINDOWS 95 中文版下运行 DOS 程序时，可得到将近 640KB 的常规内存。

图 1.1 显示了 WINDOWS 95 中文版的启动全过程。

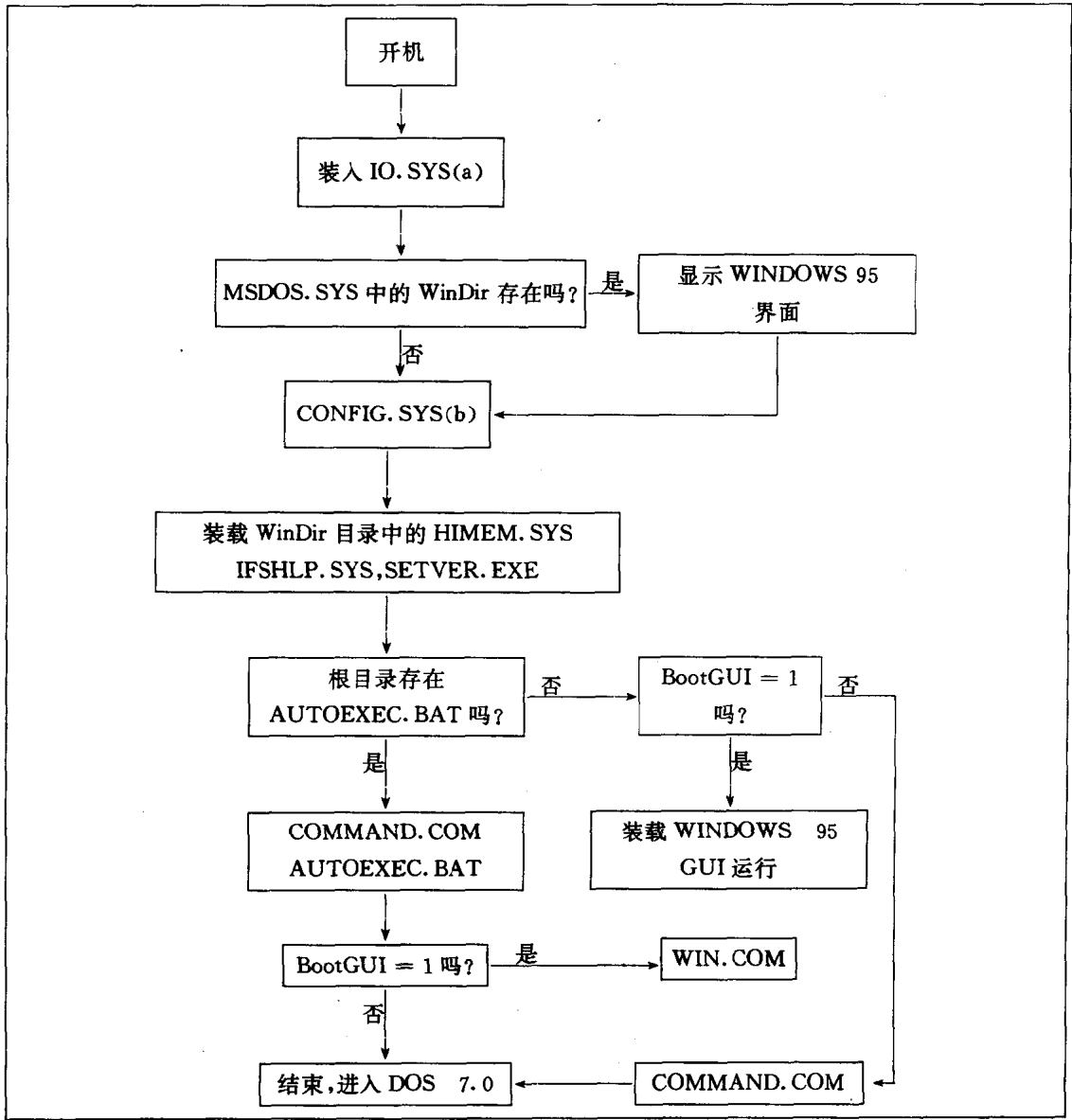


图 1.1 WINDOWS 95 中文版的启动全过程

注：图中的 (a)、(b) 两处，可利用功能键来选择系统运行方式。

在目前情况下，没有 CONFIG.SYS 和 AUTOEXEC.BAT 加入到 WINDOWS 95 中文版系统是不太现实的，在上图中我们也看到了这一点。下面为 WINDOWS 95 中文版的启动实际过程（在安装 WINDOWS 95 中文版时，将形成一个新的 CONFIG.SYS 和 AUTOEXEC.BAT，它是从原来的 AUTOEXEC.BAT 和 CONFIG.SYS 升级而来的，原来的都改为 AUTOEXEC.DOS 和 CONFIG.DOS 并隐藏起来，将用来恢复原 DOS 系统）。

启动系统时，若在屏幕上出现“Starting Windows 95 …”提示信息，在 2 秒钟内（这个时间可用 MSDOS.SYS 配置，下面讨论）按下 F8 功能键（即图 1.1 的 (a)）先进入“Microsoft Windows 95”的启动菜单。对于不同的安装形式，出现的启动菜单也将是不一

样的,如下所示:

(1) 在 WINDOWS 升级中安装 WINDOWS 95出现的菜单

```
Microsoft Windows 95 Startup Menu
1. Normal
2. Logged(\BOOTLOG.TXT)
3. Safe mode
4. Step-by-Step Configuration
5. Command prompt only
6. Safe mode command prompt only
Enter a choice:1

F5=Safe mode  Shift+F5=Command Prompt
Shift+F8=Step-by-step Confirmation[N]
```

(2) 重新安装 WINDOWS 95中文版出现的菜单

```
Microsoft Windows 95 Startup Menu
1. Normal
2. Logged(\BOOTLOG.TXT)
3. Safe mode
4. Step-by-Step Configuration
5. Command prompt only
6. Safe mode command prompt only
7. Previous MS DOS version
Enter a choice:1

F5=Safe mode  Shift+F5=Command Prompt
Shift+F8=Step-by-step Confirmation[N]
```

由上面我们可以看出,在重新安装 WINDOWS 95中文版时,将出现“Previous MS DOS version”菜单,该菜单可使您恢复到安装 WINDOWS 95之前的 MS DOS 系统状态。

下面对以上菜单提示作一些解释,以便在启动 WINDOWS 95中文版时选择合适的菜单项。

(1) Normal(一般)

按照 WINDOWS 95 的正常方式启动系统,即先调入 DBLSPACE. BIN (或 DRVSPACE. BIN)、REGISTRY 登录数据库、文件管理系统驱动程序 IFSHLP. SYS,然后,执行 CONFIG. SYS 和 AUTOEXEC. BAT 中的功能。

(2) Logged(\BOOTLOG.TXT)

采用形成的 BOOTLOG. TXT 文件中的内容完成 WINDOWS 95的启动,BOOTLOG. TXT 可由下面将要介绍的菜单第4项来建立。

(3) Safe mode

这是 WINDOWS 95中文版启动的所谓“安全模式”。选择它后,将在屏幕上显示如下信息:

```
Windows is bypassing your files.
```

即 WINDOWS 95 中文版系统在启动时只是调入必备的文件,例如, HIMEM. SYS, DBLBUFF. SYS, IFSHLP. SYS 和 COMMAND. COM 文件,然后,直接返回到 MS DOS 的提示符下,不执行 CONFIG. SYS 和 AUTOEXEC. BAT 中配置。

(4) Step-by-Step Configuration

这是一种 WINDOWS 95 中文版启动时的单步执行系统配置的菜单。在按 SHIFT+F8 后,再选择此菜单后,将在屏幕上出现系列提示信息,即

```
Windows will prompt you to confirm each starting command.
(WINDOWS 将启动时提示您确认每一个启动命令)
Loading DoubleSpace driver [Enter=Y,ESC=N]? Y
(是否装载 DOUBLESPEACE 驱动程序)
Process the system registry [Enter=Y,ESC=N]? Y
(是否执行系统的登录数据库?)
Create a startup log file(BOOTLOG. TXT) [Enter=Y,ESC=N]? Y
(是否形成一个启动 LOG 文件 BOOTLOG. TXT?)
Process your starting device drivers(CONFIG. SYS)[Enter=Y,ESC=N]?Y
(是否执行您的启动设备驱动程序 CONFIG. SYS?)
```

若在此菜单中形成了一个 BOOTLOG. TXT 文件,则在下次启动时选择菜单第2项,就可利用此文件启动相应的选择项。

(5) Command prompt only

该菜单使 WINDOWS 95 中文版系统直接进入 CONFIG. SYS 和 AUTOEXEC. BAT 的启动状态,这同原先的 MS DOS 启动方式完全一样。

(6) Safe mode command prompt only

该菜单使 WINDOWS 95 中文版系统只执行 COMMAND. COM 返回到 MS-DOS 的提示符下,其它系统配置均不执行。

在选择了上面的合适的菜单后,若您在 CONFIG. SYS 中采用所配置菜单,则此时将出现一个多配置菜单,如下所示。

Microsoft Windows 95 Startup Menu

1. Economics analysis
2. Enginerring Budget
3. UCDOS Chinese System

Enter a choice:1

F5=Safe mode Shift+F5=Command Prompt

Shift+F8=Step-by-step Confirmation[N]

在这里,您可按功能键(即图1-1中的(b))完成各种选择。

在选择了 CONFIG 菜单后,就进入了 WINDOWS 95 中文版的图形界面。

1.2 文本文件 MSDOS.SYS 的启动配置

1.2.1 MSDOS.SYS 的由来

我们在1.1.2中发现,MSDOS.SYS文件在WINDOWS 95中文版启动过程中起着启动配置的作用。有的读者可能会问:MSDOS.SYS不也是老的DOS引导序列中的一部分吗?您是对的。

在WINDOWS 95中文版启动开始,还是先装载MS-DOS 7.0系统,它是由两个传统的隐藏系统文件来完成的,它们叫着IO.SYS和MSDOS.SYS(对于PC-DOS来说,这两个隐藏文件分别叫着IBMBIO.COM,IBMDOS.COM,但是功能是完全一样的)。WINDOWS 95中文版的COMMAND.COM只有在启动盘的根目录中存在AUTOEXEC.BAT才装载,因此,COMMAND.COM从某种意义上说是MS-DOS 7.0的一个实用程序而已。

微软公司曾宣称,WINDOWS 95中文版已经与DOS分手了,而且WINDOWS 95将预示DOS的终结。其实不然,在启动WINDOWS 95中文版时,装载的是为MS-DOS 7.0,只是这个DOS可能自动装载WINDOWS 95中文版的图形界面(DOS 7.0以前版本需要在AUTOEXEC.BAT加上一个WIN命令行)。因此,当您原在AUTOEXEC.BAT中有WIN命令行时,安装WINDOWS 95中文版时,将用REM WIN注释掉。

WINDOWS 95中文版将IO.SYS和MSDOS.SYS的功能合并为一个新的、更大的和更复杂的IO.SYS文件,新的MSDOS.SYS只是一个文本文件,用于管理WINDOWS 95中文版的不同模式,其功能很象旧日的CONFIG.SYS。实际上,MSDOS.SYS更象WINDOWS 95中文版的一个INI文件,一旦您了解了MSDOS.SYS的奥秘,您就可以重新配置MSDOS.SYS来适应您在不同时间不同环境的爱好。

那么,MSDOS.SYS文件在哪里呢?

1.2.2 MSDOS.SYS 隐藏在哪里

由1.2.1分析,我们不难找到MSDOS.SYS的隐藏地方——它与IO.SYS,COMMAND.COM在同一位置上。一般情况下,MSDOS.SYS处于启动盘的根目录中,并且是以隐含、系统、只读属性存在的。

下面介绍两种不同环境下去掉MSDOS.SYS隐含、系统、只读属性的方法。

1. 在MS DOS 7.0环境下

当您处在MS DOS 7.0环境下,则可使用ATTRIB.EXE或PCTOOLS直接消除MSDOS.SYS的这些属性。下面以ATTRIB.EXE为例说明。

当您执行下面的命令:

```
C:\PWIN>ATTRIB -H -R -S C:\MSDOS.SYS
```


就可轻松地消除 MSDOS.SYS 的隐含、只读、系统的属性。

2. 在 WINDOWS 95 中文版图形界面下

若您在 WINDOWS 95 中文版的图形界面下,则可转到 MS-DOS 方式下,再执行 ATTRIB 命令也能消除 MSDOS.SYS 的这些属性。

另外,您可用 WINDOWS 95 中文版的 WINDOWS 资源管理器或文件管理器来消除 MSDOS.SYS 的这些属性。

在 WINDOWS 95 中文版的开始菜单上选择“程序—WINDOWS 资源管理器”,启动 WINDOWS 资源管理器。当 WINDOWS 资源管理器的窗口出现时,选择 C: 盘符,此时,MSDOS.SYS 应出现在 C: 盘根目录中(若未出现,可选择“视图”菜单中的“按类型显示”,使隐藏文件能够显示)。

用鼠标器的左键点击 MSDOS.SYS,以选择此文件。在该文件上按鼠标器的右键,出现右键菜单,选择“属性”,则出现属性对话框。那其中的“隐藏”、“系统”、“只读”属性都取消,然后,再按“确定”按钮,如图 1.2 所示。

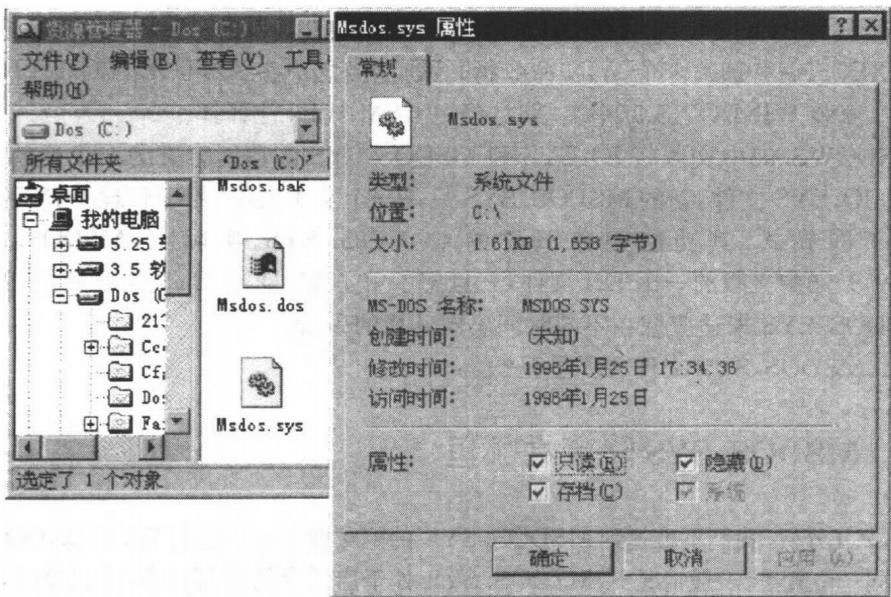


图 1.2

1.2.3 MSDOS.SYS 默认配置选项

现在我们可以研究 WINDOWS 95 中文版系统中的 MSDOS.SYS 的默认配置选项了。

您可以用 WINDOWS 95 中文版的“记事本”、“书写板”或 MS-DOS 下的任何文本编辑器,如 PE2、CCED 等查看 MSDOS.SYS 的内容。