



丛书主编 吴松弟 丛书副主编 戴鞍钢

Modern Economic Geography of China  
Vol. 3



Modern Economic Geography  
of Central China

本卷主编  
任放

# 中国近代 经济地理

## 华中近代经济地理

第三卷



华东师范大学出版社

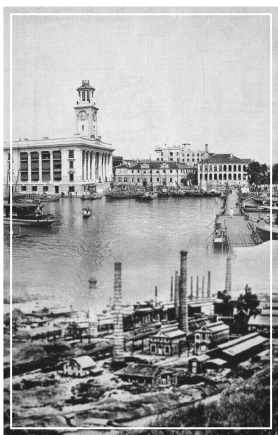
上海市静安区南京西路1266号



国家出版基金项目  
NATIONAL PUBLICATION FOUNDATION

丛书主编 吴松弟 丛书副主编 戴鞍钢

Modern Economic Geography of China  
Vol. 3



中国近代  
经济地理  
——  
第三卷  
华中近代经济地理

本卷主编 任放  
任放 陆发春 杨勇 著



华东师范大学出版社  
全国百佳图书出版单位

### 图书在版编目(CIP)数据

中国近代经济地理. 第3卷, 华中近代经济地理/任放主编. —上海: 华东师范大学出版社, 2016. 4  
ISBN 978-7-5675-5029-2

I. ①中… II. ①任… III. ①经济地理-中国-近代  
②经济地理-中南地区-近代 IV. ①F129.9

中国版本图书馆 CIP 数据核字(2016)第 067451 号

## 中国近代经济地理

第三卷 华中近代经济地理

从书主编 吴松弟 副主编 戴鞍钢  
本卷主编 任放  
著者 任放 陆发春 杨勇  
策划编辑 王焰  
项目编辑 庞坚  
特约审读 方学毅  
责任校对 张雪  
版式设计 高山  
封面设计 储平

出版发行 华东师范大学出版社  
社址 上海市中山北路 3663 号 邮编 200062  
网址 [www.ecnupress.com.cn](http://www.ecnupress.com.cn)  
电话 021-60821666 行政传真 021-62572105  
客服电话 021-62865537 门市(邮购)电话 021-62869887  
门市地址 上海市中山北路 3663 号华东师范大学校内先锋路口  
网店 <http://hdsdcbcs.tmall.com>

印刷者 上海中华商务联合印刷有限公司  
开本 787×1092 16 开  
印张 26.25  
字数 518 千字  
版次 2016 年 5 月第 1 次  
印次 2017 年 1 月第 2 次  
书号 ISBN 978-7-5675-5029-2 /K·468  
定价 92.00 元

出版人 王焰

(如发现本版图书有印订质量问题, 请寄回本社市场部调换或电话 021-62865537 联系)

本书为  
国家出版基金资助项目  
“十二五”国家重点图书出版规划项目  
上海文化发展基金会图书出版专项基金资助项目



## 《中国近代经济地理》总序

吴松弟

描述中国在近代(1840—1949年)所发生的从传统经济向近代经济变迁的空间过程及其形成的经济地理格局,是本书的基本任务。这一百余年,虽然是中国备受帝国主义列强欺凌的时期,却又是中国通过学习西方逐步走上现代化道路,从而告别数千年封建王朝的全新的历史时期。1949年10月1日中华人民共和国成立,中国的现代化进入新的阶段。

近20年来,中国历史地理学和中国近代经济史研究都取得了较大的进步,然而对近代经济变迁的空间进程及其形成的经济地理格局的研究,却仍处于近乎空白的状态。本书的写作,旨在填补这一空白,以便学术界从空间的角度理解近代中国的经济变迁,并增进对近代政治、文化及其区域差异的认识。由于1949年10月1日以后的新阶段建立在以前的旧时期的基础上,对中国近代经济地理展开比较全面的研究,也有助于政府机关、学术界和企业认识并理解古老而广袤的中国大地上发生的数千年未有的巨变在经济方面的表现,并在学术探讨的基础上达到一定程度的经世致用。

全书共分成9卷,除第一卷为《绪论和全国概况》之外,其他8卷都是分区域的论述。区域各卷在内容上大致可分成两大板块:一个板块是各区域近代经济变迁的背景、空间过程和内容,将探讨经济变迁空间展开的动力、过程和主要表现;另一个板块是各区域近代经济地理的简略面貌,将探讨产业部门的地理分布、区域经济的特点,以及影响区域经济发展的主要因素。

在个人分头研究的基础上,尽量吸收各学科的研究成果与方法,将一部从空间的角度反映全国和各区域经济变迁的概貌以及影响变迁的地理因素的著作,奉献给大家,是我们的初衷。然而,由于中国近代经济变迁的复杂性和明显的区域经济差异,以及长期以来在这些方面研究的不足,加之我们自身水平的原由,本书在深度、广度和理论建树方面都有许多不足之处。我们真诚地欢迎各方面的批评,在广泛吸纳批评意见的基础上,推进中国近代经济地理的研究。



# 目 录

绪 论 / 1

## 第一篇 两湖近代经济地理

引言 两湖近代经济地理研究述评 / 9

第一章 环境、资源与人口 / 19

第一节 自然环境与资源 / 19

一、政区沿革 / 19

二、环境概况 / 20

三、自然资源 / 21

第二节 人口要素 / 22

一、人口的地理分布 / 22

二、人口结构 / 27

第二章 产业结构 / 32

第一节 农业的基本格局 / 32

一、耕地面积 / 32

二、粮食作物与经济作物 / 36

第二节 新旧杂糅的工业布局 / 38

一、机器工业的架构 / 38

二、手工业的发展与不发展 / 70

三、矿业的突飞猛进 / 80

第三节 金融业 / 91

一、银行业 / 91

二、传统的金融工具 / 95

第四节 交通运输业 / 103

一、轮船业的勃兴 / 103

二、陆路交通的开拓 / 111



<b>第三章 市场体系</b>	/ 118
<b>第一节 通商口岸及其商业腹地</b>	/ 118
一、“东方芝加哥”——汉口	/ 118
二、相继开埠的宜昌、沙市、岳阳、长沙	/ 122
<b>第二节 贸易的拓展</b>	/ 126
一、对外贸易的格局	/ 126
二、长距离贩运贸易	/ 130
<b>第四章 经济发展的区域性差异</b>	/ 138
<b>第一节 湖北经济区的划分</b>	/ 138
一、鄂东南区	/ 138
二、鄂东北区	/ 143
三、鄂西北区	/ 144
四、鄂西南区	/ 146
<b>第二节 湖南经济区的划分</b>	/ 148
一、湘东区	/ 148
二、湘北区	/ 149
三、湘中区	/ 151
四、湘南区	/ 152
五、湘西区	/ 154
<b>第三节 区域性差异之由来及变动</b>	/ 155
<b>结 语</b>	/ 158

## 第二篇 安徽近代经济地理

<b>第一章 自然环境与历史开发的基础</b>	/ 165
<b>第一节 自然地理环境概况</b>	/ 165
一、地形特征	/ 165
二、山脉和水系	/ 166
三、气候特征	/ 167
四、河流与水文	/ 168
<b>第二节 经济发展的社会历史环境</b>	/ 169
一、政治经济嬗变基本概况	/ 169
二、经济演变的基本路径及过程概况	/ 174

<b>第二章 农牧经济的变迁与地理分布</b>	/ 186
<b>第一节 农业经济的发展与变迁</b>	/ 186
一、粮食生产格局及其贸易之兴盛	/ 186
二、经济作物的种植与分布	/ 188
<b>第二节 畜牧业的地域分布与市场化发展</b>	/ 192
一、家禽养殖及产品的外销	/ 192
二、畜牧产品加工业及其产品的外销	/ 195
三、畜牧交易市场	/ 197
<b>第三章 交通和工矿业的变迁</b>	/ 203
<b>第一节 交通运输</b>	/ 203
一、水上航运	/ 203
二、铁路运输	/ 205
三、公路运输	/ 206
<b>第二节 安徽近代工业发展历程</b>	/ 207
<b>第三节 矿业地理</b>	/ 211
一、矿业开发的历程及其概况	/ 211
二、煤矿的分布与开采	/ 226
三、铁矿的分布与开采	/ 229
四、明矾矿的分布与开采	/ 231
五、其他矿产的分布	/ 233
<b>第四章 芜湖口岸一腹地间的经济互动</b>	/ 237
<b>第一节 芜湖——近代皖江地区的商贸中心</b>	/ 238
一、优良的区位和便利的交通	/ 239
二、较为发达的金融业	/ 241
三、日渐齐备的新式邮电业	/ 242
四、成长为皖江地区的商贸中心	/ 243
<b>第二节 民国时期芜湖口岸的腹地范围</b>	/ 244
一、稻米	/ 244
二、药材	/ 245
三、棉花	/ 246
<b>第三节 腹地商贸活动的开展与运行——以皖江南岸     腹地为例</b>	/ 247
一、职能组合结构	/ 248

二、等级规模结构 / 248
三、地域空间结构 / 250
<b>第四节 近代皖江地区商贸地理格局的作用与影响 / 252</b>
<b>第五章 经济空间的分异与循环 / 254</b>
<b>第一节 空间划分的标准 / 254</b>
<b>第二节 淮河经济带 / 255</b>
一、资源、区位与空间分异 / 256
二、经济带内要素的流动 / 259
三、小结：区域形成及特点 / 262
<b>第三节 皖江经济带 / 263</b>
一、资源、区位与空间分异 / 263
二、经济带内要素的流动 / 266
三、小结：区域形成及特点 / 269
<b>第四节 徽州及其他周边地区 / 270</b>
一、资源、区位与空间分异 / 270
二、区内要素的流动 / 271
三、小结：区域形成及特点 / 272
<b>第五节 亚区域的循环与整体图景 / 272</b>
一、经济资源的图景 / 273
二、资源流动的脉络 / 273
三、全省各区域间的经济差异性 / 275

### 第三篇 江西近代经济地理

<b>第一章 经济发展的历史背景和经济基础 / 281</b>
<b>第一节 从“中心”到“边缘”：近代江西经济变迁历程 / 281</b>
一、传统时代江西经济社会的繁荣 / 281
二、近代江西经济的边缘化 / 283
<b>第二节 历史地理沿革 / 285</b>
<b>第三节 地理环境 / 286</b>
一、地理位置 / 286
二、地形地貌概况 / 287
三、山脉河流 / 288
四、气候概况 / 288

<b>第二章 农业经济地理</b>	/ 289
<b>第一节 农业生产结构的变化</b>	/ 289
一、农业科技的进步和推广	/ 289
二、农产品商品化的变化	/ 291
<b>第二节 粮食作物生产及地区分布</b>	/ 293
一、粮食作物结构及变化	/ 293
二、主要粮食作物的地理分布	/ 295
<b>第三节 经济作物生产及地区分布</b>	/ 298
一、近代江西经济作物的构成	/ 298
二、主要经济作物的分布特点	/ 298
<b>第三章 工业地理</b>	/ 305
<b>第一节 传统手工业的兴衰分布</b>	/ 305
一、制茶业	/ 305
二、手工制纸业	/ 307
三、手工制瓷业	/ 309
四、夏布业	/ 309
五、手工制烟业	/ 310
<b>第二节 现代工业的兴起及布局</b>	/ 311
一、萌芽与起步期：1882—1911 年	/ 311
二、快速发展期：1912—1937 年	/ 312
三、鼎盛“黄金期”：1938—1943 年	/ 317
四、近代江西矿业	/ 319
<b>第三节 工业发展的变迁趋势</b>	/ 322
一、外向化趋势	/ 323
二、市场化趋势	/ 324
三、半工业化趋势	/ 324
<b>第四章 商业地理</b>	/ 325
<b>第一节 传统时期江西的商业网络及其变迁</b>	/ 326
<b>第二节 九江开埠与近代江西商业变迁</b>	/ 330
一、商品贸易总量的变化	/ 330
二、商品贸易结构的变与不变	/ 331
三、与国内外市场联动加强	/ 336

<b>第三节 商路格局及市场结构</b>	337
一、商路格局及网络层次的变化	337
二、市场结构	338
<b>第五章 金融分布与变迁</b>	342
<b>第一节 金融业的构成与变化</b>	342
一、清末民初的江西金融体系	342
二、1926年后“非正式金融”的衰弱	344
三、南京政府时期“正式金融”的建立与逐步完善	346
<b>第二节 货币流通的区域性与金融业的地理分布特征</b>	350
一、地方货币结构	350
二、货币流通的区域性	353
三、金融机构的地理分布特征	355
<b>第三节 金融变迁的特点及动因</b>	357
一、货币体系变迁的特点和动因	357
二、金融制度变迁的特征	360
<b>表图总目</b>	362
<b>参考征引文献举要</b>	368
<b>索引</b>	390

## 绪 论

本书为《中国近代经济地理·第三卷：华中近代经济地理》，研究的范围包括湖北、湖南、江西、安徽四省区。近代历史上，这四省区不仅地理位置毗邻，而且相互之间的经济联系较为紧密，大体构成中国近代经济长期发展的一个单元。具体而言，湖北、湖南又可构成一个次级经济单元，学界习称“两湖”。因此，在本卷的写作框架设计上，遂分为“两湖篇”、“江西篇”、“安徽篇”，以便陈明史实，勾勒线索，展现华中地区在近代时期的经济布局及变迁轨迹。

近代中国是与古代中国相对而言的一个历史概念，其特异之处在于：在西风东渐的影响下，老大的中华帝国逐渐与国际社会接轨，社会形态缓慢地由传统向近代演进。面临数千年未有之大变局，近代中国的经济形态发生了诸多根本性的改变，华中地区也不例外。鉴于中国之大，情形之复杂，各地区的经济成长呈现不同状貌，新旧杂糅的程度断不可同日而语。职是之故，采取区域研究的视角，分别审视不同的经济单元，是获得较为真切的历史认识之所必需。即使同一经济单元，也不可一概而论，而应该注重内部差异性，如平原湖区与丘陵山区、汉人地区与少数民族地区、城市与乡村、中心与边缘等等。仅就华中地区来看，通商口岸几乎成为近代经济的引擎，汉口、宜昌、九江、岳阳等口岸城市历史地成为近代经济中心地，并对周边的经济腹地产生长期的有着导向性的多方面影响，在客观上造成经济发展水平的不平衡现象。这种经济上的差异，必然导致不同地区“近代性”的强弱。在华中地区，“近代性”最强的当推湖北，其次是江西，较弱者是湖南和安徽。扩大言之，此种“近代性”之强弱甚至影响到此后各地区经济发展的历程。

应该指出，本课题的研究旨趣不是一般意义上的经济史写作，而是凸显经济成长的空间分布。它既是历时性的，也是共时性的，时间的意义通过空间格局得以体现，人们的经济活动不断形塑区域经济的形态。故此，经济地理的研究对象是动态的，而非静态的；在若干历史时点上，经济地理的变动较为剧烈，但在更多的时候，变化的步幅则相对缓慢。为了更好地把握华中地区经济地理的近代变迁，笔者将分析的切入点放在部门经济上，即通过农业、工业（含手工业、矿业）、商业（含对外贸易）、交通运输业、金融业等行业在近代的的不同表现，来展示区域性的经济地理。这样的研究路径可以较为完整地呈现不同经济部门的成长轨迹，可以比较经济部门之间乃至区域之间经济发展的差异性。充分认识经济地理的差异性，是深入探讨近代中国经济发展的重要窗口。它提醒人们：近代中国的经济不是铁板一块，而是存在多层次、多面相的区域特质；经济成长的差异性既是时间上的，也是空间上的；近代中国经济具有发展与不发展的双重性。忽略这些事实，任何形式的近代

中国经济研究均系隔靴搔痒。

从经济部门的实态看,农业无疑是传统色彩最为浓厚的经济部门,近代性最弱。尽管有各式各样的农业改良,然而囿于复杂的因素,农业进步整体上乏善可陈。在某种程度上,农业近代化的迟滞,拖累了近代中国经济转型的步伐。以两湖为例,湖广总督张之洞的“湖北新政”办得有声有色,但在农业方面却毫无建树,不谈引进机械化作业,就连引进美棉(优良的美国棉花品种)也困难重重。可以说,近代时期的华中地区,农业生产没有多少近代性,基本上沿袭传统的技术及方法,生产效率低下,绝大多数农民家庭处于糊口经济水平。不过,由于中外关系的渐次加强(尤其是对外贸易的规模不断提升),若干农副产品(生丝、茶叶、猪鬃、桐油等)进入国际市场,遂使相关农业区的某些经济行为具有外向型的特征。问题的关键在于,这种经济外向性仅仅体现为流通方面,在生产技术上并无多少实质进步,在经济组织和管理制度上也无根本改观。因此,仅从贸易依存度的角度评估农业生产的近代性,会出现历史偏差。这种从属于对外贸易的农业近代性是表象,是低层次的经济增长方式,对农业技术变革、农业经济结构的升级换代没有实质意义。一旦对外贸易的渠道被阻断,这种农业经济的外向性便会戛然而止。湖北羊楼洞的砖茶贸易就是典型例证。近代时期,华中地区农业的落后状况之所以没有得到彻底扭转,关键在于内部的技术变革缺乏动力,经济组织缺乏近代意义上的效率。近代中国虽然艰难地迈上了工业化的征途,但是工业化的阶段性成果没有转化为农业生产力,两者形同陌路。

在工业领域,西方资本力量(早期的洋行、银行、轮运,甲午战后的直接投资)是新技术的引进者、新制度的示范者,中国的洋务运动则是学习西方的经济近代化运动(附带有文化教育的近代化变革)。先重工、后轻工,先军事、后民用,成为近代中国工业化的主要路径。张之洞创办的汉阳铁厂、汉阳兵工厂、湖北纱布丝麻四局,堪称近代中国早期以官办为主导形式的工业化之缩影。民国时期,官营、民营企业均获得长足发展,但缺乏规划,顾此失彼,经济结构相当畸形,如湖南矿业病态式的发展、华中地区中国人在轮运业方面的弱势,无不透露出近代经济的残破之像。因此,在肯定近代工业化取得若干成效之际,切不可夸大其词,以偏概全,而是应该全面审视工业化的格局,充分认识到华中地区工业化的缺漏与失误,以为后来者鉴。大体上,近代华中地区工业化的最显著成效,体现在钢铁业、矿业和纺织业方面,其次为水泥制造业、各类加工业(如砖茶、蛋品等)。值得一提的是,个别近代企业一度引领风气之先,如汉阳铁厂是亚洲第一座近代化的大型钢铁联合生产企业,汉阳兵工厂是中国最先进的军工企业之一,成为近代中国工业化的标志性成果。从工业化成果的分布看,华中地区最密集之地当推湖北省的武汉地区,可谓一枝独秀,其他三省鲜有如此高技术产业区。时至今日,武汉仍保持着华中地区高科技中心及现代产业中心的地位。与湖北接壤的湖南,虽然在矿业方面拥有巨大优势,但却

没有优质的煤矿和铁矿,同样面临无法逾越的工业化瓶颈。在考察近代工业的同时,不可忽视手工业的状况。基本情形可描述为:近代时期的华中地区,传统形态(没有或很少机械化)的手工业大量存在,构成民间经济力量的主干。武汉著名的民营企业周恒顺机器厂,原本是一家手工作坊,添置机器之后仍然保留大量的手工劳动。通过较为详细的数据分析,我们认为近代华中地区的手工业具有顽强的生命力,与机器生产并存,既有竞争,也有协作。那种认为近代工业横扫传统手工业的说法,以及断言鸦片战争之后自然经济分崩离析的论调,都是历史的幻象,都是不切实际的揣测。传统与近代的共生,是我们深刻认识近代中国的基点之一。

商业方面,近代中国存在两套相互交集的系统:一是传统的国内贸易,二是新兴的国际贸易。前者仍然充满活力,成为近代中国经济成长的有机组成部分;后者在一定程度上利用了传统的市场网络,不断强化中国经济与世界经济的关系。长期以来,学界在谈论近代中国市场流通问题时,基本上局限于对外贸易方面,有意或无意忽略国内贸易方面。实际上,国内贸易和国际贸易既有交叉,也各自独立,不存在一方取代另一方的问题。在这里,需要探讨的问题包括:传统的商帮(如明清时期的所谓十大商帮)在近代的演变情形如何?传统的市场网络如何在近代条件下进行调适?如何确认通商口岸的经济腹地?外商与华商的经济关系如何?对外贸易在多大程度上制约着经济增长的步伐?如何看待新型商业组织的形成及新型商帮的成长?此外,商品结构、商业资本、市场层次(如施坚雅模式)等问题,均须纳入思考的范围。毋庸置疑,近代中国的所谓“约开口岸”(如汉口、九江)基本上是传统时代的市场中心,这表明传统与近代之间是接续而非断裂。清醒地意识到这一点,可以使我们在剖析近代中国的市场关系时保持较为客观的学术立场,而不是“西风压倒东风”式的近乎粗暴的价值判断。商人、商品、商路始终是商业研究的关键词,是我们厘清近代中国经济地理相关问题的意识链。就华中地区而言,以长江为主干的流域是我们考察近代商路的主要对象(铁路、公路、航空的影响力相当微弱),徽商、晋商、粤商等是我们重点考察的近代商人群体,茶叶、粮食、桐油等则是我们需要特别关注的大宗商品。

在近代性的呈现上,商业(尤其是对外贸易)领域格外明显。它是近代性在经济层面最早萌发之域,也是近代性生长最快、效应最为持久之域。与工业化相比,近代商业的进步在规模及影响力方面更为突出。以华中地区为例,商业化的“汉口模式”比工业化的“湖北新政”不仅更具扎实的历史基础,而且泛文化效应更为长久。放之于全国,类似于“汉口模式”的近代经济成长模式所在多有。在某种程度上,近代中国的经济变革实质上是一场发生于商业领域的变革,或可称为中国式“商业革命”。这就不难理解,在中国早期资产阶级的构成中,为什么商人(加上金融家)是中坚力量?不过,这种商业主导型的近代化道路,既没有促成工业化的全面展开,也没有促进工业化成果转变为农业生产力,从而造成农业、工业、商业在技



术、组织、制度诸层面缺乏互动和激励机制,形成农业长期落后、工业缺乏动力、商业病态繁荣的经济格局,不利于近代化的推进。

金融业是近代经济构成中新旧杂糅的一个行业。新式银行与传统的金融组织(钱庄、票号等)长期并存,在经济领域扮演不同的角色。首先是外国银行的进入(在中国设立分行或代理机构),然后是中国人自己的银行渐次出现。在此过程中,钱庄、票号等传统金融组织一方面维持旧有的融资业务,另一方面尝试新的资本活动。如同近代工业与传统手工业的关系一样,近代银行与传统金融不存在谁取代谁的问题,既有竞争,也有协作。从华中地区看,直至抗战前后(20世纪三四十年代),传统金融组织仍然大量存在,且相当活跃。这再一次提醒我们,不可对近代经济的发展妄下断言,必须回到历史现场,客观论述各类经济现象,并分析背后的成因。从经济地理的角度看,无论是近代银行还是传统金融,均集中于通商口岸,此乃时势使然,非人力之所为。这一方面强化了通商口岸的经济统摄力,另一方面拉大了中心与边缘的经济差距,使市场层级的结构趋于固化。

交通运输业是谈论经济地理不可或缺的环节。就华中地区而言,传统时代经济要素的分布主要依据水运条件的优劣,那些拥有良好水运条件的地方(平原湖区)往往保持经济发展的较强势头,反之,缺乏良好水运条件的地方(丘陵山区),其经济成长步履迟缓。令人惊讶的是,在近代时期,这一状况没有发生根本改变,水运条件仍然是制约区域经济发展的一大要因。具体地讲,长江航路由下游向中游拓展是清代以降的事情,由中游向上游的拓展则是近代以降的事情。确切地说,轮船的出现导致现长江航路的全面拓展,导致航运格局的实质性改观。西方资本主义最早进入中国的交通工具,就是轮船。轮运业是近代中国最早出现的新型产业之一,它提升了长江航运的整体水平,也改变了包括华中地区在内的中国许多地区的经济形态。尽管后来中国人投资轮运业,但在资金、技术、规模、效率等方面,尚不能与西方相抗衡。近代时期的华中轮运业,基本上是外人独大。张之洞的“湖北新政”就没有制造轮船的项目。清末民国,铁路(卢汉铁路、粤汉铁路等)交通的出现,并没有改变轮运业在商品流通(尤其是进出口贸易)上的主导地位,公路的修筑对商品流通的影响更形微弱。不可忽略的是,传统的木船业并未在轮船来临之际迅速退出历史舞台。相反地,木船业保持顽强的生命力,一直是包括华中地区在内的中国许多地区商品流通所依赖的交通工具。套用上面的话讲,机器工业与手工业、银行与钱庄(票号)、轮船(铁路)与木船并存不悖,形成二元结构的经济格局,形成近代中国经济地理的常态。

在梳理上述各类经济地理之后,近代华中地区的经济布局大体可以了然于心。通商口岸(汉口、九江等)是中心议题,它是近代经济成长的引擎;对外贸易是重要内容,它是衡量近代性的关键指标;工业化(钢铁业、纺织业、矿业等)是重点考察对象,它是近代经济不可或缺的内容;洋行、银行、海关、轮船、铁路等亦须分别论列,