

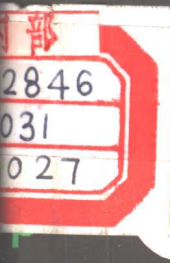
香港大埔碗窑青花瓷窑址

調查及研究



香港大埔碗窑青花瓷窑址

調查及研究



香港大埔碗窰青花瓷窰址

調查及研究



© 香港區域市政局
The Regional Council, Hong Kong
1997

報告撰寫

區家發
周世榮
曾廣億
佟寶銘
馬恩生

繪圖

馬恩生

攝影

馮貴昌
溫華興
佟寶銘

設計

何小貞

印刷

海洋印務有限公司

ISBN 962-7213-23-3

RC56

HK\$ 70

目 錄



香港大埔碗窰青花瓷窰址調查報告	4
引言	6
地理環境與窰址堆積情況	10
遺跡	14
出土遺物	22
年代推測	124
雕門島出土大埔碗窰產品	126
結語	128
海濱瓷都——香港大埔碗窰青花瓷的初步研究	131
鳴謝	144

香港大埔碗窑青花瓷窑址

調查及研究



© 香港區域市政局
The Regional Council, Hong Kong
1997

報告撰寫

區家發
周世榮
曾廣億
佟寶銘
馬恩生

繪圖

馬恩生

攝影

馮貴昌
溫華興
佟寶銘

設計

何小貞

印刷

海洋印務有限公司

ISBN 962-7213-23-3

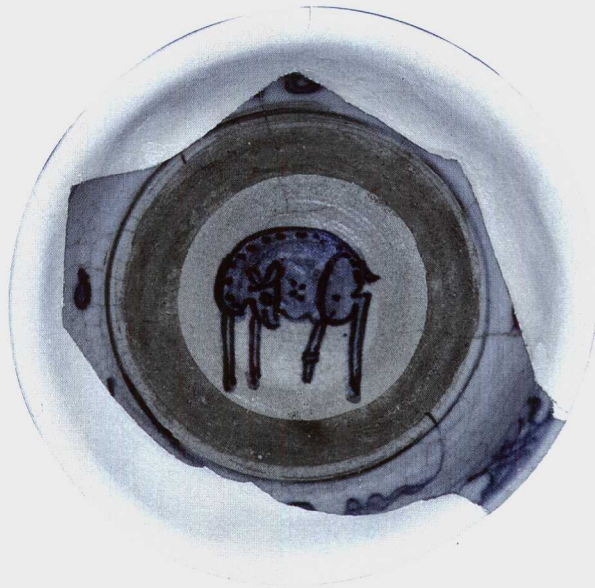
RC56

HK\$ 70

目 錄



香港大埔碗窰青花瓷窰址調查報告	4
引言	6
地理環境與窰址堆積情況	10
遺跡	14
出土遺物	22
年代推測	124
雕門島出土大埔碗窰產品	126
結語	128
海濱瓷都——香港大埔碗窰青花瓷的初步研究	131
鳴謝	144



香港大埔碗窰青花瓷窰址調查報告

區家發
周世榮
曾廣億
佟寶銘
馬恩生

引言

大埔碗窰青花瓷窰址的發現與調查發掘，對研究香港古代工業史和中國陶瓷發展史都具有很高的價值和重要意義。

大埔碗窰在清朝年間曾以碗窰之村名見於康熙二十七年版的《新安縣志》¹，



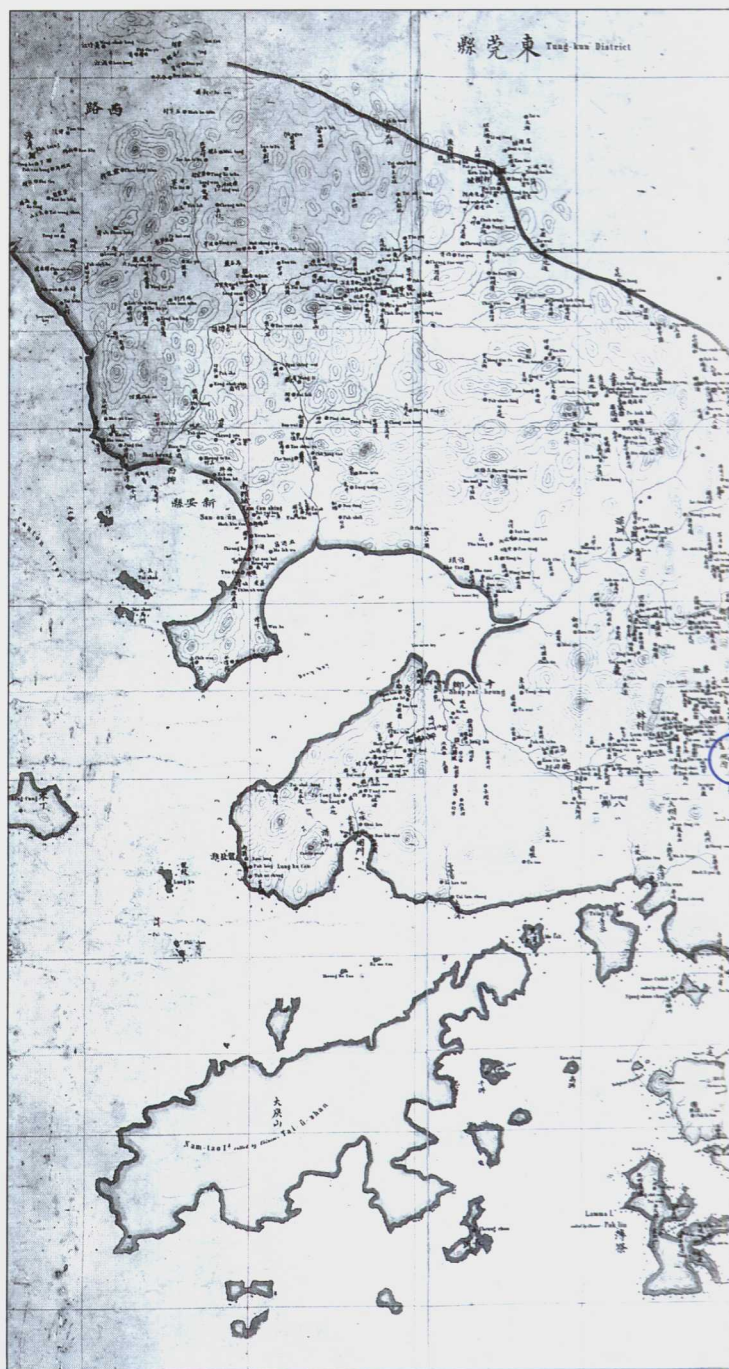
大埔碗窰鄉全景

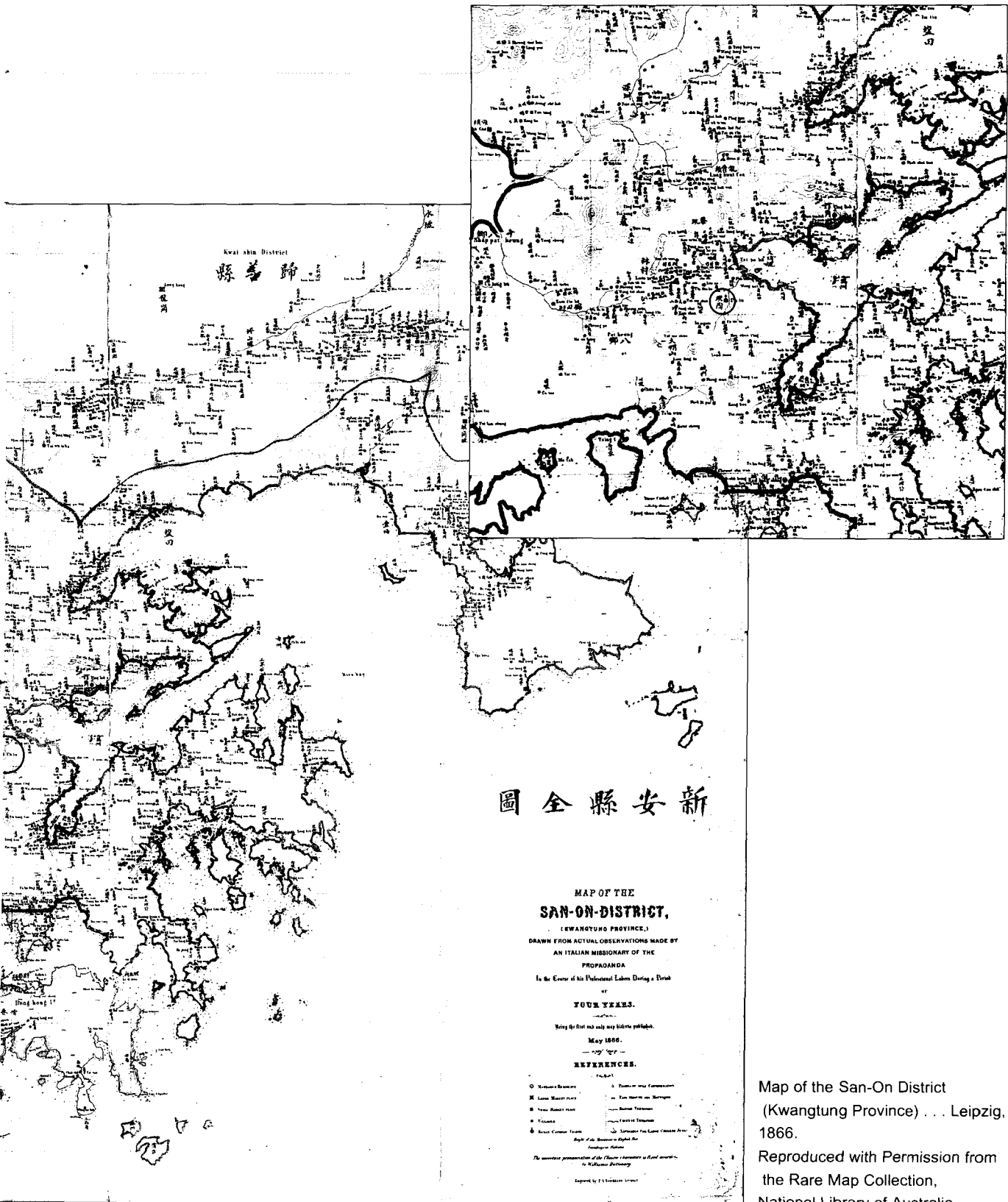


大埔上碗窰村全景



大埔下碗窰村全景





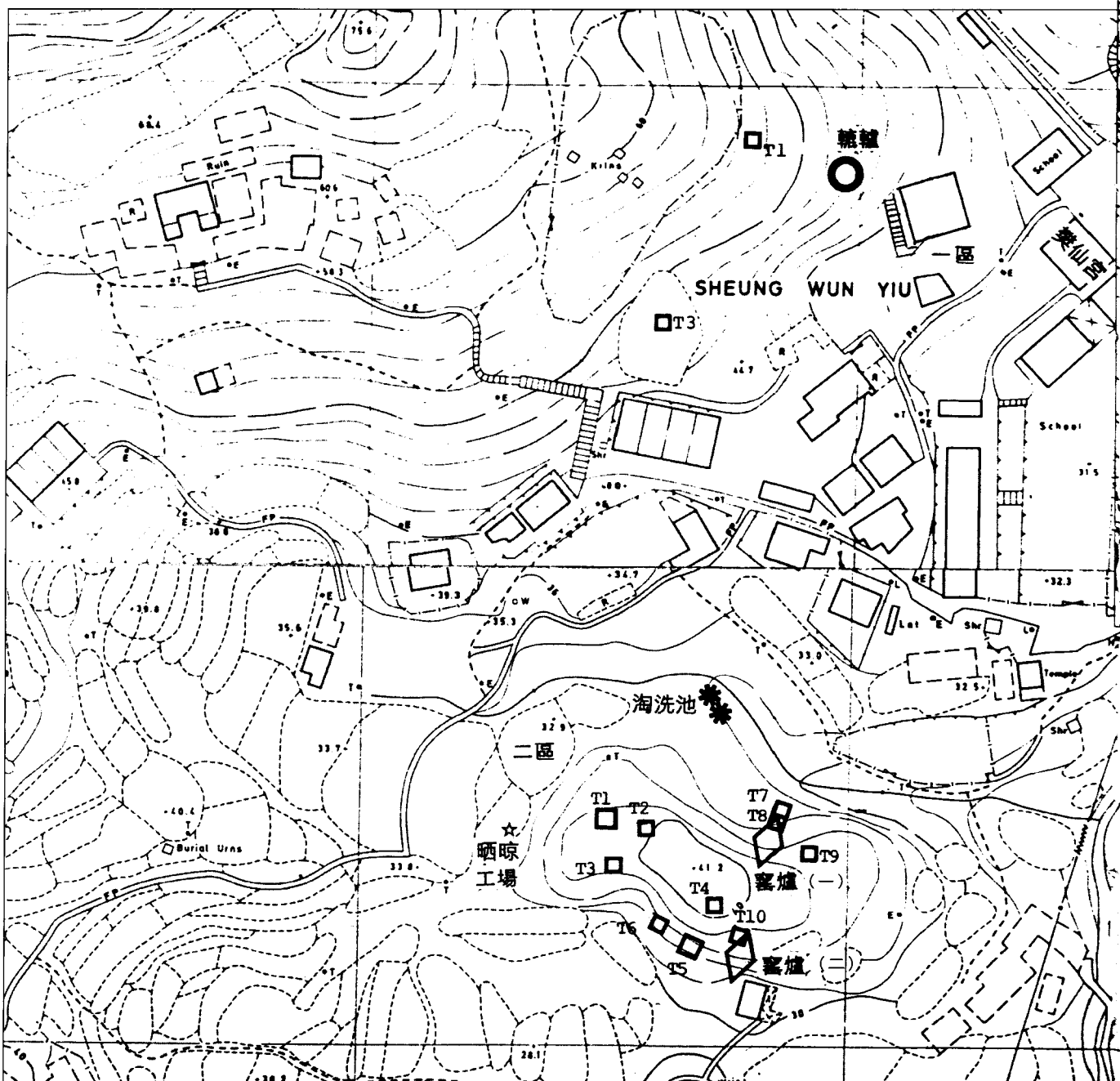
圖全縣安新

MAP OF THE
SAN-ON-DISTRICT,
 (KWANGTUNG PROVINCE.)
 DRAWN FROM ACTUAL OBSERVATIONS MADE BY
 AN ITALIAN MISSIONARY OF THE
 PROPAGANDA
 In the Course of his Pastoral Labors During a Period
 of
FOUR YEARS.
 Being the first and only map hitherto published.
 May 1866.
 REFERENCES.
 (1866)
 O Vicar's Residence A Roman Catholic Mission
 X Local Market Place S Sun-Nan-shan Mountains
 ■ Local Market Place ———— Boundaries
 * Villages ———— Forests or Thickets
 & Roman Catholic Town ———— Mountains (See Legend of this
 Map)
 The material preparation of this Chinese translation is based on the
 original map.
 Edited by F. J. Beckmann, Leipzig

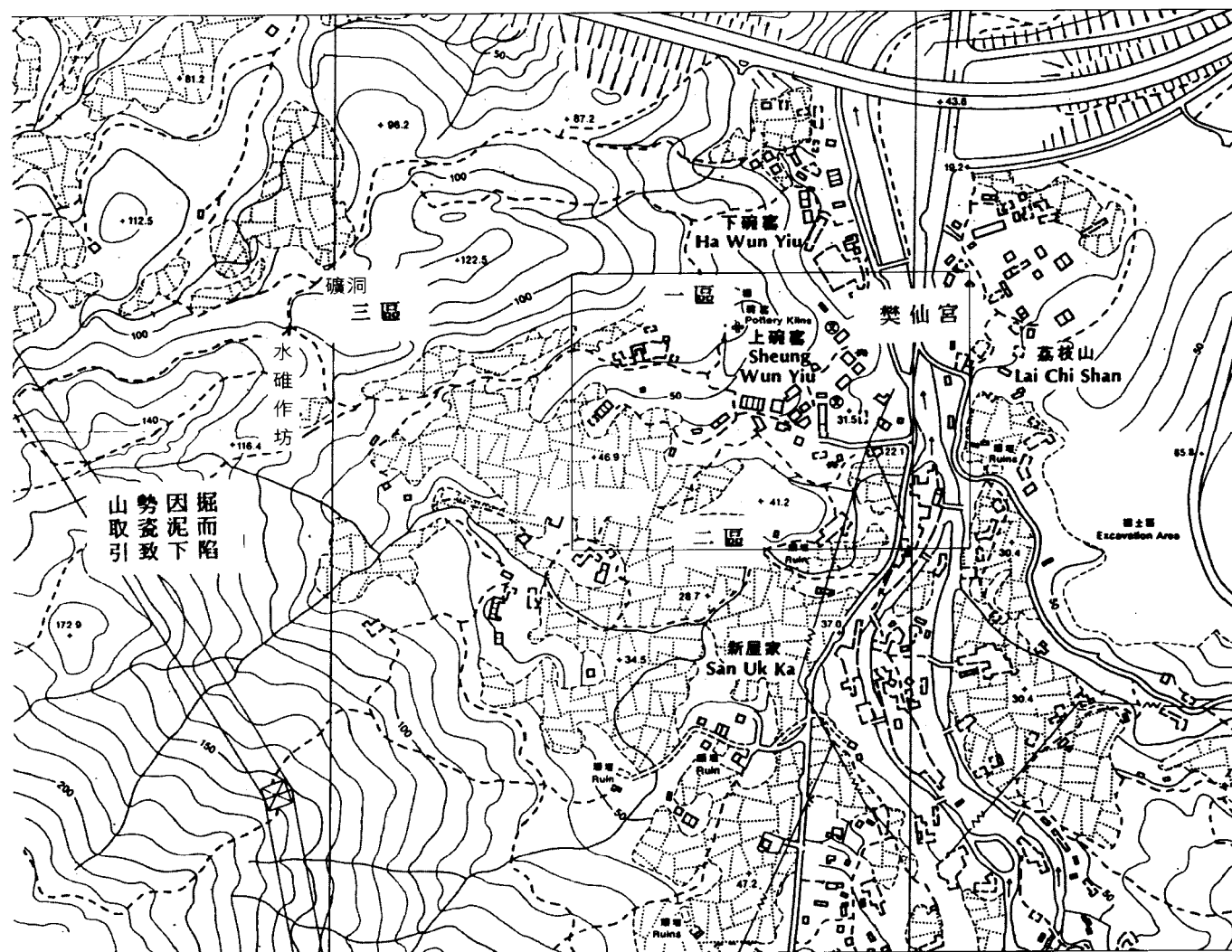
Map of the San-On District
 (Kwangtung Province) . . . Leipzig,
 1866.
 Reproduced with Permission from
 the Rare Map Collection,
 National Library of Australia.

碗窰之村名則見於嘉慶二十四年版的《新安縣志》²。根據一張由意大利羅馬天主教神父西米安·獲朗他尼³於1866年測製的「新安縣全圖」指出，碗窰又寫為碗陶⁴並建有一座教堂。大埔碗窰村數次出現於

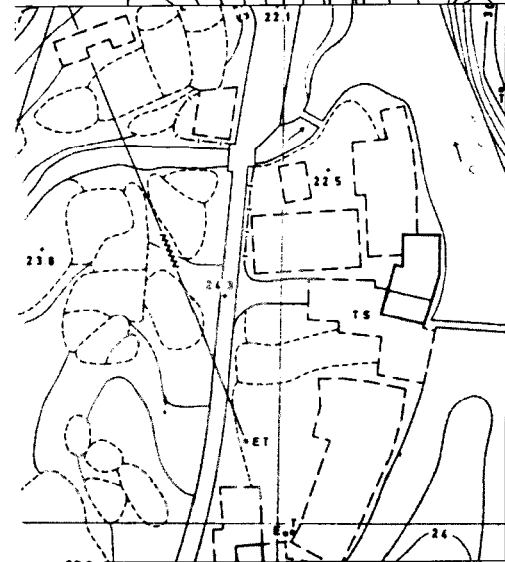
文獻及地圖之上，然而它生產青花瓷器的史實從不見於史籍，不但《廣東通志》沒有記載，《新安縣志》也沒有片言隻字記述。自從本世紀七十年代初香港珠海書院蔣順洪先生視察該窰址，並於1973年發表



大埔上碗窰村遺跡及探坑分佈圖



大埔碗窰鄉考古調查分佈圖



《香港碗窰陶業淺談》一文以後，大大引起了中外古陶瓷研究者和普羅市民的興趣，前往參觀、勘查和採集標本者為數不少。為了使該窰址得到有效的保護，香港文康廣播科古物古蹟辦事處於1983年4月將該窰址列入及登記為法定古蹟二十號，並在上碗窰發現窰址的地區用鐵線網圍起來，加上豎立警告告示不准閒雜人等擅自進入，更不准採集該窰址的遺物，以防止受到任何破壞。大埔碗窰古陶瓷窰址停產

至今已七十多年，但從未進行一次較有系統的科學考古調查發掘，不無遺憾。蔣順洪的《淺談》一文和其後廣州暨南大學周月玲、香港中文大學林業強諸君的文章，其資料也僅是來自耆老的口述，對碗窯產品的研究也只能根據地面採集的有限標本，是無法作深入的研究。因此，對大埔碗窯的創始年代、生產方式、生產技術、生產規模與銷售經營等情況所知不多，也沒有足夠的証據加以證實。特別是深埋地層下面的早期瓷器產品更一無所知。為此，區域市政局有鑑於大埔碗窯的調查研究對香港工業史有重大的意義，乃撥出經費與香港中文大學中國文化研究所合作，對大埔碗窯窯址作一次全面的普查，為今後的考古發掘研究做足準備。

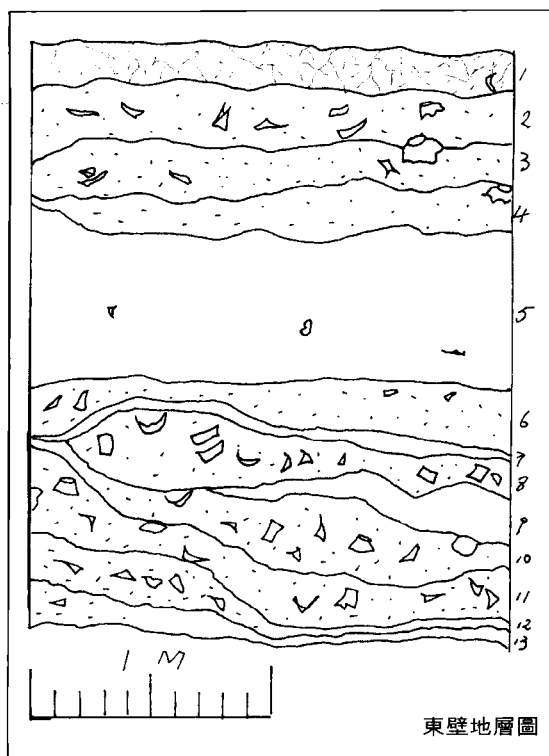
大埔碗窯普查工作隊由區家發、佟寶銘、馬恩生和國內曾廣億、周世榮兩位著名古陶瓷專家共同組成。普查工作分為三個階段進行。第一階段由1995年8月23日開始，主要利用暑假期間依靠本港中小學教師和香港考古學會會員義務參與工作，作全面的地面調查。目的是尋找有關碗窯陶瓷生產各個工序的遺跡和採集標本。參加者非常踴躍並積極投入，僅需八個工作天便順利完成了，且取得了碩大的成果。發現的遺跡計有開採瓷土礦的礦洞，粉碎瓷土瓷石的水碓作坊、牛碾作坊和淘洗瓷土的漚泥池、沉澱池等等。第二階段於11月9日開始，主要的工作是清理第一階段發現的遺跡和作小規模的探方試掘，試探地層的堆積情況。按照原定計劃，由第二階段開始邀請內地三位陶瓷專家前來幫助

和指導。但遺憾得很，因為種種的延誤，只有廣東省博物館的曾廣億先生和湖南省考古所的周世榮先生二位陶瓷專家能夠先後抵達參與工作。第二階段的工作於1996年1月2日結束，隨即進入第三階段的整理資料和撰寫普查報告。

本報告只是一般的田野考古調查報告。因未經較大面積的發掘，所以對整個窯址的了解尚有一些不足之處。對其創始年代、窯爐結構難免有某些推測的成份，對遺物的分期也帶主觀和偏頗之處，惟有在今後的發掘加以糾正，並請識者不吝賜教。

地理環境與窯址堆積情況

窯址位於新界之東，大埔墟西南面的碗窯鄉。該鄉包括十一條自然村，其中上碗窯村、下碗窯村、陶子峴村、張屋地村和碗窯後山之碓寮、打泥洞（開採瓷土礦之礦坑）一帶均是大埔碗窯陶瓷遺址的範圍，覆蓋面積達四至五萬平方米。碗窯村毗鄰大埔墟，交通非常便利，除有專線小巴和的士行走外，從大埔火車站步行也只需十餘分鐘便可到達。大埔碗窯鄉的陶瓷製造業得天獨厚，除蘊藏豐富的瓷土礦外，其地理環境也極有利於陶瓷業的發展。她背山面海，山與海之間是一座座的土崗和一片沖積平原。土崗不高，其傾斜度 35° - 40° ，是建築龍窯燒瓷理想之地。昔日張屋地村後山打泥洞和打鐵坵村一帶，草木茂盛，有充足的燃料，更有豐富的水源。碗窯鄉有數條分支小河，從山



上碗窰一區第一號探坑，約 1.5MX2M。

上蜿蜒流下，可供利用安裝水輪車帶動的水碓，舂碎瓷土礦，使之成為粉末；更可以利用這些水源淘洗舂成粉末的瓷土，提煉成可用作製瓷的優質瓷泥。城市發展前由支流匯集而成的碗窰河，流水量比現時大得多，可行駛舢舨；同時，大埔海的海灣也伸入至碗窰村附近的畔涌村，海路運輸，十分方便。大埔碗窰的產品可以通過水路運輸至珠江三角洲甚至遠達東南亞各國銷售。上述種種，都具備了發展陶瓷業生產的優越條件。

大埔碗窰窰址的地層堆積廣而厚。上碗窰村和下碗窰村是昔日燒製瓷器的中心，遺下的瓷器廢品和殘破窰具，如匣鉢、墊餅等堆積成兩個小山，面積約萬多平方米。上碗窰村的堆積基本上保存尚好，張屋地村尚



上碗窰一區第一號探坑東壁

有小量堆積，下碗窰村的堆積則大部份被現代建屋時所毀，陶子峴村的堆積則完全被毀滅，就連村址已闢作吐露港公路一段的架空天橋，村名也成為歷史了。張屋地村後山的確寮和瓷土礦洞一帶則被芒林和山草所蔽，水碓作坊經過多年的山洪沖擊也全部坍塌，祇剩下積滿泥沙的石碓臼。開採瓷土礦（高嶺土）的礦洞多已塌毀，現已成為一大崩崗。幸好開採瓷石（高嶺岩）的礦洞，則完好無缺。

為了方便記錄，調查隊把上碗窰劃分為三個區域作調查清理和試掘，探查地層堆積情況。在一、二區共開小型探坑十三條，試掘面積共85.95平方米。一區的地層堆積較厚，深度均超過2米，二區的地層堆積較淺些，一般不超過2米。一區以

第一號探坑 (WYA1T1) 東壁為例，說明其地層堆積情況：

第一層，表土層，灰黑色沙土，質鬆軟，厚14-19厘米。含較粗大之樟樹樹根、小量破瓷和殘窯具。

第二層，遺物堆積層，灰褐色沙土，質鬆軟，厚18-28厘米，左右兩端距離地面的深度為40和45厘米。含大量破瓷和碎匣鉢、墊餅等窯具。仍有樟樹樹根。

第三層，遺物堆積層，黃褐色沙土，質鬆軟，厚12-24厘米，深52和62厘米，含小量黃褐色沙土外，全部是瓷器廢品堆積。

第四層，遺物堆積層，淺黃色細沙土，質鬆散，厚2-22厘米，深66和78厘米。遺物堆積基本上與第三層相同。

第五層，生活面，紅褐色黏土，較堅實，厚26-30厘米。深139和140厘米。這一層是用人工將黃土填在廢品堆積之上的，很明顯廢品堆積是經過平整的，從所填之黃土差不多一樣厚度可證。在這一層的表面，我們發現不少板瓦、筒瓦、青磚，並發現三件滿花牽牛菊花紋大瓷碗擺放在一起，當中一件完整無缺，其餘兩件似是被壓破的，同時亦發現大量炭屑。一切跡象都在說明這一層過去曾是有瓦頂上

蓋的工場。瓷碗、炭屑等是當時工人在此工作生活的遺留。該層之下尚有厚約一米的廢品堆積，也說明這一建築物是建在廢瓷堆之上的。

第六層，遺物堆積層，褐色沙土，質較結實，厚19-22厘米，深150和166厘米。含小量瓷片，無完整器物。

第七層，遺物堆積層，黃褐色細沙，非常鬆散，厚2-6厘米，深154和170厘米，含小量遺物。

第八層，沖積層，灰白色細沙，非常鬆散，厚1-28厘米，深173和186厘米，不含遺物。

第九層，沖積層，灰黑色細沙，非常鬆散，厚1-18厘米，深184和204厘米，含小量遺物。

第十層，沖積層，灰白色細沙，非常鬆散，厚4-25厘米，深168和220厘米。含小量遺物，但所出之碗碟較為完整。

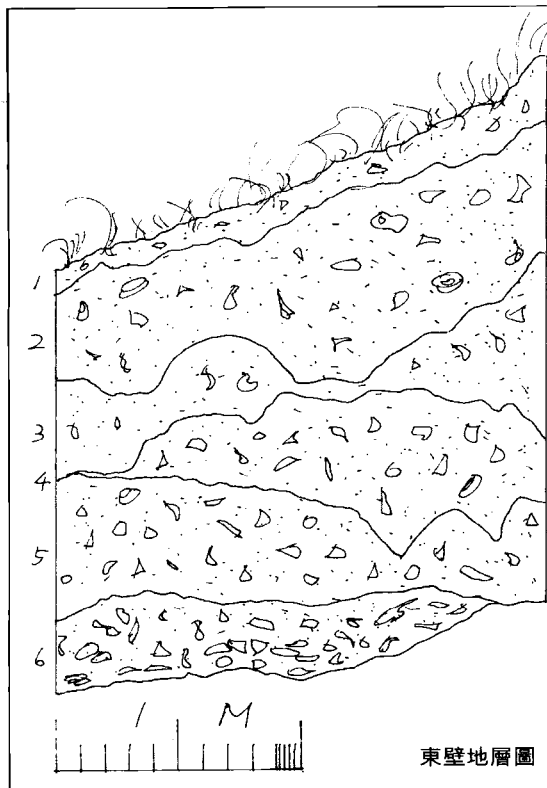
第十一層，遺物堆積層，黑褐色沖積沙土，微帶黏。厚12-36厘米，深202和240厘米，含大量破瓷廢品。

第十二層，遺物堆積層，灰褐色沙土，質鬆軟，厚4-22厘米，深222和248厘米。含大量瓷器廢品及窯具。這些瓷器廢品雖都有瑕疵，但多完整。

第十三層，遺物堆積層，黃褐色沙



上碗窰一區第一號探坑第五層。滿花牽牛菊花紋碗出土情況。



上碗窰二區第二號探坑，約 2MX2M。



上碗窰二區第二號探坑東壁

土，厚20厘米，深244和250厘米。全是瓷片堆積，相信為該區最早期的器物。此層之下是小山崗昔日之地面，並未有遺物發現。

二區探坑全部位於碗窰村南面，村民稱為「龜地」之山丘範圍內，當中又以四平方米面積第二號探坑（WYA2T2）的堆積最深（2.22米）。其東壁地層情況如下：

第一層，表土層，灰黑色沙土，質鬆軟，厚8-28厘米。含少量瓷器殘片及大量草根。

第二層，遺物堆積層，黑褐色沙土，質鬆軟。厚33-76厘米，左右兩端距離地面的深度為44和80厘米。含大量瓷器及匣鉢破片。



上碗窰二區第五號探坑