

如何临摹
历代名家山水画(二)

初级
临摹

刘松岩
◎ 著



北京大学出版社
PEKING UNIVERSITY PRESS

如何临摹 历代名家山水画(二)

初級
临摹

刘松岩◎著
刘志奇◎整理



北京大学出版社
PEKING UNIVERSITY PRESS

目 录

1. 王右丞关山积雪法 / 1
2. 关仝画法 / 8
3. 北苑太守法 / 15
4. 李咸熙画法 / 22
5. 范华原溪山秋色 / 29
6. 郭河阳溪山渔隐法 / 36
7. 王晋卿法 / 43
8. 米南宫法 / 50
9. 赵大年法 / 57
10. 李希古画法 / 64
11. 赵松雪画法 / 71
12. 一峰老人富春山卷中之法 / 78
13. 梅沙弥画法 / 85
14. 赵仲穆画法 / 92
15. 黄鹤山樵法 / 99
16. 倪元镇画法 / 106
17. 仿张路观瀑图 / 113
18. 仿文徵明山水扇面 / 124
19. 仿弘仁山水团扇 / 135
20. 仿石涛山水册页 / 147

王维(699或701—759或761),祁县(今属山西)人,字摩诘,唐开元进士,官至尚书右丞,世称“王右丞”。能诗、书、音乐。因历经变乱,消沉奉佛。苏轼说他诗中有画,画中有诗。王维既能画青绿山水,还可以用“破墨”画山水,“始用渲淡”,“不衣文采”。董其昌推他为“南宗”之祖,并说:“文人之画自王右丞始。”王维画以山水为主,其中尤以雪景居多。著有《山水诀》。

王维真迹已失传,流传下来的几件传为王维作品的,都不能肯定为真迹。

第一步:读图

传统上称近景这一块为“开”,“开”也叫“起”,远景一片过去叫“合”。近景都在右下方,占画面底部和右边大部分,远景是平坡和远山,占左边一小条,其余都是水面,左上角是天空。画面远近呼应,大结构像个“司”字。

近景包括画面下部的石坡、树木、房屋和房后的小山。看山近不近要看山根,这个小山的山根大部看不见,只有房舍左边一条山体的勾线,此线落在房左的平地上,可以理解为房屋和山距离不远。房屋坐落在平地上,前边是柴门、篱笆墙,左边是山坡及水面。房屋被包围在右边的山石和后面的小山中。坪台的左边被树遮挡,画树要注意将这块空间的坪台边缘挡住。

雪景方面,为了挤出白雪的效果,除了有雪处留出白色纸面外,天和水都是灰暗的,很少留烟云空白。

不着笔道(只染不勾)处都以蓝圈表示。

第二步:勾

勾的方法步骤是:准备好同样比例的纸,先用木炭条按比例定好位置,注意留出天空,再轻轻勾出草

稿。定稿后,用狼毫笔先勾近景,从下边的树木坡石开始,其次是房屋,然后画上边的树和山。勾完近景,再用淡墨勾远景。勾线时位置依据炭稿,但勾线笔墨变化应看范画,像临帖学书一样。勾线后可将炭痕用毛巾擦掉。

勾线时应注意树与山石的关系,线条要顿挫有力,并注意浓淡、干湿、粗细的变化。

注意:临画时预留题字部位,字的大小应据范画比例。标题字和画一起临,换上自己名字。

第三步:皴、擦、点

王维真迹现已看不到,但从其他同期作品来看,唐代皴法尚未成熟,蓝瑛及清代王翬仿王维作品多为擦笔。既不是像披麻皴那样的曲线,也不是斧劈皴那样的直线。而是用干笔侧锋擦出的麻面。同时,雪景留白较多,因此,暗部用干笔侧锋淡墨稍擦即可。另外唐人点苔恐未必如此多而重。临此画点苔可用旧笔,无尖锋的最好。

注意:皴、擦墨色应淡于勾线的墨色,笔也应干一些。苔点则应浓重一些。点子大小应与勾线的粗细适应,避免过大或过小。

第四步:染墨

画雪景时,皴、擦、点都少,而重点在染墨。唐人画雪多加白粉,后人则多为留白。留白就是将山石顶端不皴不染,暗部皴擦以后,用淡墨渲染。树的枝叶按轮廓曲弯在其上边留出一些白,表现积雪,房屋则按勾线染外边,留出白色屋顶。染墨最少两次,第一次是分染每个局部的明暗,从下边轮廓线染起,向上逐渐淡化,以至最上全白。局部分染后,待干,再按大的部位,一组一组分染,分出前后。最后用淡墨染天染水,挤出白色的雪山。染时要注意水分适量。过湿则润过轮廓线(应预备吸水纸,或废宣纸,发现将要润出线时,急速吸干)。也不可太干,太干

则笔触多而乱。所用的淡墨可事前调好,否则染一笔,调一次,不仅墨色不能一致,而且停停染染,墨色不衔接,染出的效果花而不匀。

一般画雪景,尤其唐代,多用矾绢。染矾纸矾绢时用两支笔,一蘸墨水,一蘸清水,先用墨染,再用清水笔将边缘处轻扫,分出浓淡,不留痕迹。

第五步:设色

此图可以不加色彩,王维曾说过:“画道之中,水墨最为上。”尤其雪景,用水墨表现更为淡雅。

雪景也可设色。应以冷色为主,蓝调子。步骤是:

1. 先以赭石染树枝、树干、人脸、篱笆墙及房屋的木结构部分。房顶积雪处均用赭石在墨笔轮廓线上勾色线。

2. 山石部分只用水墨,不加色。如果设色,可用花青色调淡墨,即成墨青色(或称螺青色),染山石暗部,染天,染水。染时注意留出积雪。

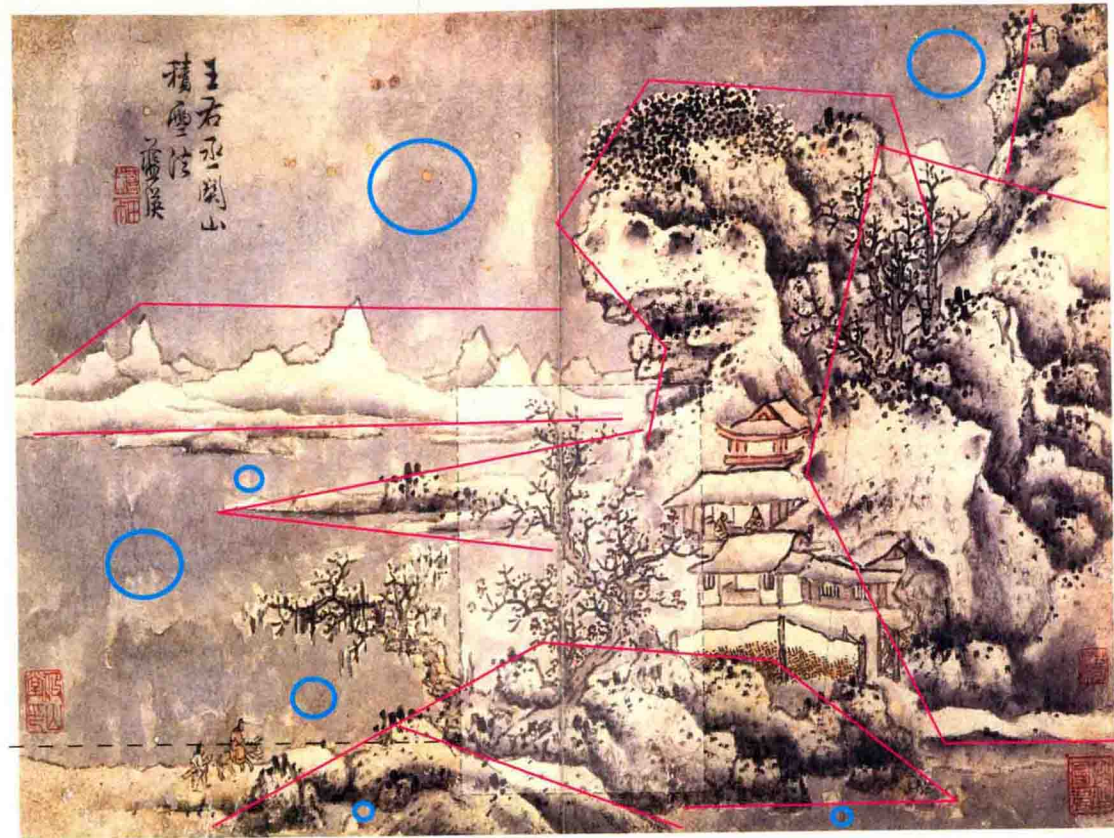
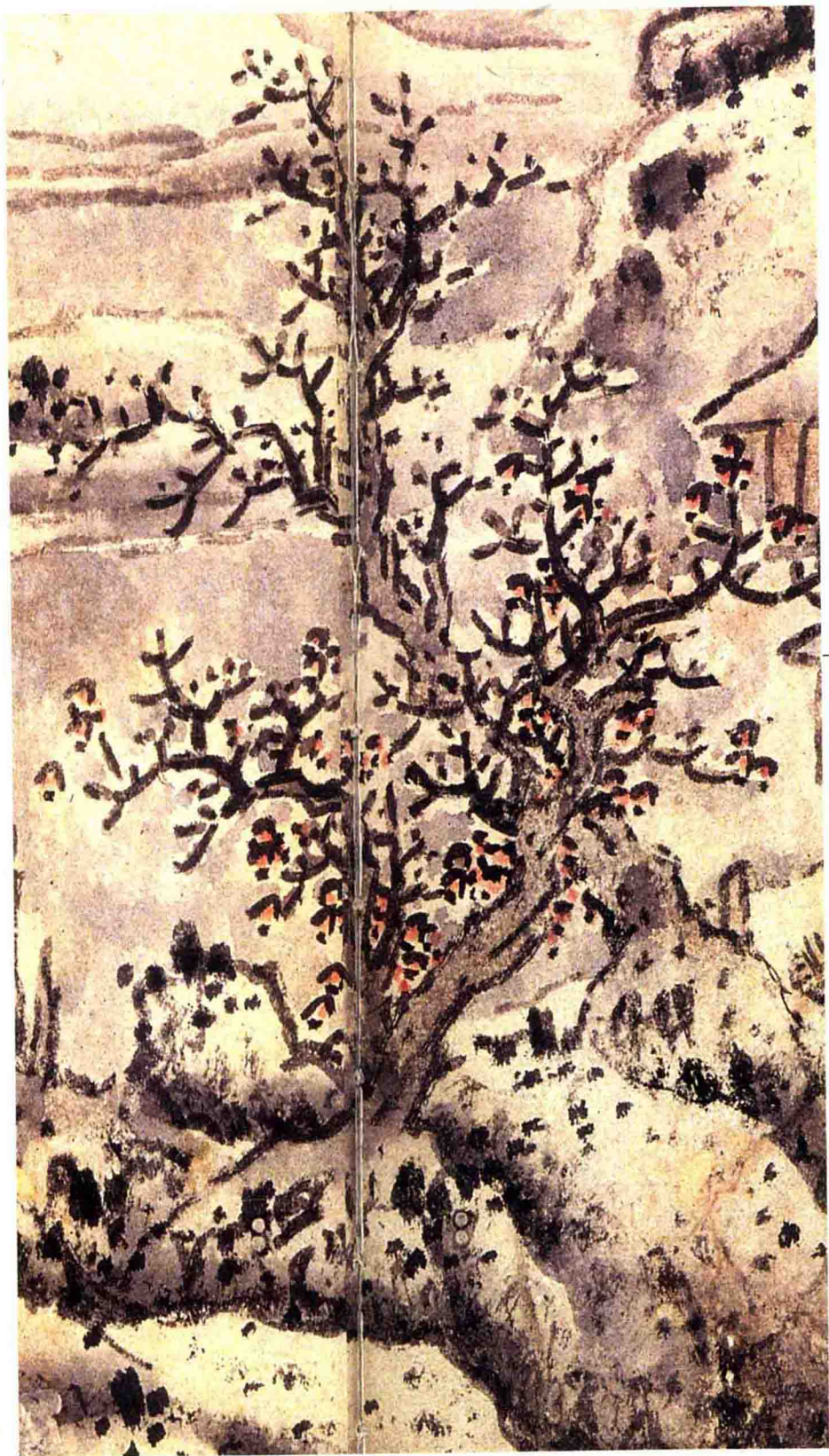
3. 用花青调淡墨点染树叶、苔,用朱砂或大红、胭脂点梅花。

4. 按人物身份,用不同颜色染衣服、帽子、头巾等。

设色时注意色彩的透明感,要均匀。设色的前提:必须水墨画完成,干后再着色。



蓝瑛 王右丞关山积雪法





王右丞關山
積雪法

第二步：勾

王右丞關山
積雪法



第三步：皴、擦、点



第四步：染墨



第五步：设色

关仝(约907—960),长安(今陕西西安)人,师荆浩,画史上并称“荆关”,又与李成、范宽同为五代至北宋年间北方山水画派的重要人物。荆、关、董(源)、巨(然)并称为五代至北宋年间四大山水画家。宋郭若虚的《图画见闻志》评关仝的山水画曰:“石体坚凝,杂木丰茂。”明王世贞说:“山水至大小李(李思训、李昭道父子)一变也,荆、关、董、巨又一变也。”是说明他们的画吸取前人之长,又能自成一格。

第一步:读图

这幅画相比较于《王右丞关山积雪法》,除了天空和水面都是白纸外,层次之间凡是有距离的都要留出云气空白(蓝圈处),要通气,有空间感。一幅静止的画面,只有把烟云处理好才能“活”起来。

提示:山水画有笔墨处是画面组成部分,无笔墨处(也称“留白”,是中国画特有的美学观念和技法)也是画,甚至更要注意。画实处难,画虚处更难。

这幅画的构图为一开一合。下面近景为“开”,上面远景为“合”。古人曾把章法式样总结出几种“章式”,这幅的章式可称“犄角式”,近景占左下角,远景占右上角。

这种构图方式忌对角一样大小。这幅画的左下角坡石向横向发展,树身较高,而右上角的山石向高处发展,树身较矮,这样就避免了构图的平均。

左下大三角为“开”,包括四组山石、两组树木、一间房舍。对角右上方远景为“合”,亦为大三角,包括泉水及水口两边山石、阁楼与左右两个小山头。注意山石以大石为主,小石为辅,应大小呼应,大间小、小间大,避免都画成碎石。

近树大,远树小;近房大,远房小。这些问题在起稿阶段要对比看,有比较就能找出差距。

蓝圈表示天空、水面和云气。

第二步:勾

用炭条起稿后勾墨线时,近树用最浓的墨,近处坡石用次浓墨,远处树木房屋用次浓墨,山石用中墨。

注意画面中间的坡石及流水,要用淡的干墨,不宜和前边的树混在一起,一定要做到“近实远虚”。

第三步:皴、擦、点

关仝学荆浩画法。荆浩是中国山水画的开拓者,也是皴法开创期的代表人物。皴用中锋较多,线条较直。关仝皴法中侧锋并用,人称“泥里拔钉”,笔法严谨。

清笪重光《画筌》曰:“皴之分搭即土石之纹痕。”王翬、恽格(字寿平,号南田)评《画筌》说:“从古画家各立门户皆由皴法不同。”

皴后用较淡干墨侧锋按皴笔方向加擦,擦是皴的辅助,不宜过重,否则将皴线掩盖,不见石纹。

五代时点苔很少,画面之苔点尖圆并用,显然系蓝瑛惯用之点。水中用立点表示水草。画水草要“不齐之齐”——既不要整齐一致,又不要杂乱无章,应是齐中有变化。

第四步:染墨

先染淡墨,按轮廓线层层分染,上为受光的部分不染,下边阴暗部,从底线向上染。要求底部稍重,中部轻,上部白。染小范围时先将笔涮净,挤去水分,笔尖蘸淡墨水,由下部开始向上淡化,由于宣纸的渗化作用,就形成自然的深浅变化。至于蘸多少墨,应视被染范围的大小而定。

淡墨染完之后,再逐渐加深(有重点地加)。

染远山时,从上向下运笔,用笔要准而快,远山轮廓不要反复染,最好一次完成,用羊毫笔,几大笔

画成。否则碎笔道多,显得乱。远山应有透明感,才能推得远。

皴、擦、点、染不是一次就能满意的,往往在墨干后和湿时不一致,如果不够,可再加工。要大胆落笔,细心收拾。有时反复几次才能满意。但要注意,“收拾”并不容易,有时弄不好,反而帮了倒忙。只要认真反复实践,积累经验,是能解决好的。

第五步:设色

此图按春景设色。

1. 赭石染树枝干、房屋木结构部分、白衣衣纹及人脸。

2. 桃花用曙红(代洋红),其他树叶填石绿。

3. 山石凡上部受光部分用淡赭,下部背光部分用墨青(花青调淡墨),必须注意以下两点:

(1) 赭石和墨青交接处要淡化,不要有明显接痕。

(2) 设色不同于染墨,要从大处着眼,一组山石当一块山石染。

4. 平地染三绿,极淡。

5. 用墨青(或草绿)点苔和水草。

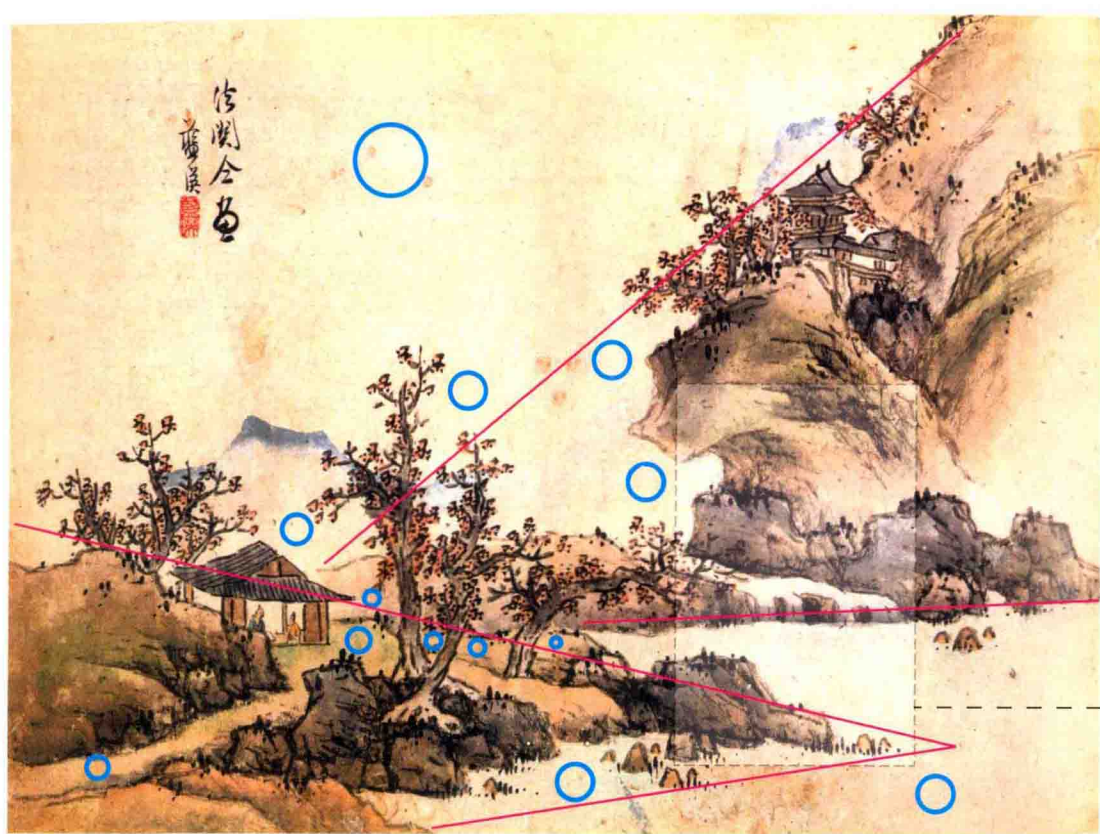
6. 用淡花青画远山,勾水纹。

天和水无色,全部留白。



仿關全畫
藍瑛

蓝瑛 关全画法



第一步：读图

關全畫法



第二步：勾

關全畫法



第三步：皴、擦、点

關全畫法



第四步·染墨



關全畫
松岩



第五步：设色