

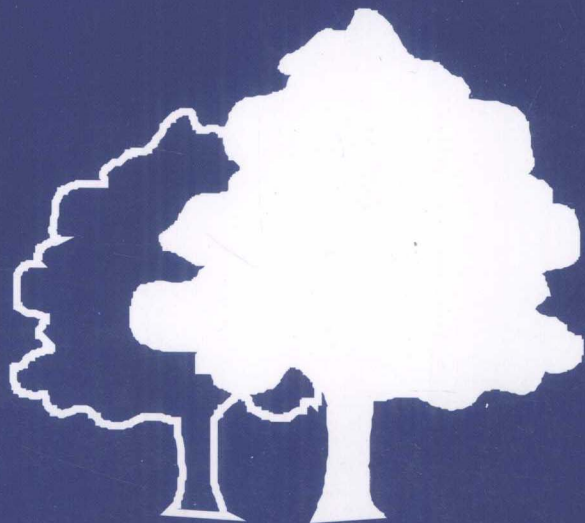
高等教育土建类专业规划教材·应用技术型

FENGJING YUANLIN GUIHUA YUANLI

风景园林规划原理

主 编 袁 犁

副主编 曾明颖 韩周林 吴 媚



重庆大学出版社

绪 言

绿色是生命的源泉,水是生命之本,土是人类赖以生存的基础,这些命题和说法都说明了人虽为万物之灵,但人类也像其他动物一样,必须依赖生物圈中的自然系统才得以生存,离不开绿色、水和土地。人是自然的产物,人是从森林中“走出来”的,因此人与大自然有着不可分割的姻缘,是大自然的一个组成部分。人需要经常置身于大自然的怀抱之中,才能获得其所需要的各种物质和相应的生存条件及其生命活力的源泉,从大自然中获得精神的抚慰并产生相应的灵感。

城市是人类文明的产物,也是人们按照一定的规律,利用自然物质而创造出的一种“人工环境”。正如前述,人们的聚居由群落到村镇到城市逐步地离开了自然,也可以说城市化的过程是一个把人和自然分隔的过程,从某种意义上说,是对自然环境破坏的过程。而城市园林绿地则可以认为是在被破坏的自然环境中通过人们的智慧所创造的“第二自然”。随着人类的发展,一方面促使人工环境的扩大和物质生产的提高;另一方面促进了人对自然精神和环境的追求,因此经济的发展、社会的进步是园林发展的基础。历代的帝王将相、文人雅士,有了权势和钱财以后,不仅是追求其豪华的物质享受,同时也纷纷进行造园活动。从历史上看,无论是公元前5000年的古巴比伦甲布尼二世的空中花园,16世纪意大利美狄奇梯在沃利的别墅,17世纪法国路易十四的凡尔赛宫苑,还是中国秦始皇的太液池,清王朝的圆明园和颐和园都反映了这一追求和愿望。19世纪以来,公园运动的兴起,20世纪初花园别墅的发展,以及现代绿地系统的规划和建设,则更广泛地反映了社会民众的需要。在城市建设中,无论是西方的巴黎、威尼斯,还是中国的北京、杭州和苏州,在建城之初都考虑了城市与自然的关系,反映了人们在城市建设中利用自然、保护自然、再现自然和人化自然的思想和做法。这些城市具有持久的生命力,至今为人们所赞扬。至今,人们仍可以在欧洲或亚洲找到一些人工建筑和自然环境极其协调的城镇。

随着工业的发展,科学技术的进步,人们掌握了强有力的手段对自然资源采取了掠夺性的开发和利用,破坏了人类赖以生存的生态环境,使人们重新审视人与自然的关系。“生态学”“环境学”则从理性上确定了人与自然应建立一种人工与自然相平衡、城市与园林相互协调的发展理念,逐步成为大家的共识。

近一个多世纪以来,随着工业的发展,人口的集聚,城市不断增加,人工环境的不断扩大和自然环境的衰退,带来了一系列的城市弊病,引起了一些有识之士的担忧。越来越多的人认识到,人类要有更高的物质生活和社会生活,永远也离不开自然的抚育。人们希望在令人窒息的城市中寻得“自然的窗口”,在人工沙漠中建立起“人工的绿洲”。为了这一目的,人们一直在探求解决城市有关问题的途径,提出了各种规划理论、学说和建设模式,进行了不懈的努力,试图在城市建设中能够实现他们“绿色的理想”。

风景园林规划的中心内容是在城市中如何运用植物、建筑、山石、水体等园林物质要素,以一定的科学、技术和艺术规律为指导,充分发挥其综合功能,因地因时制宜地选择各类城市园林绿地,进行合理规划布局,形成有机的城市园林绿地系统,以及景观生态系统,以便创造卫生、舒适、优美的生产与生活环境。

1

园林概论

1.1 园林的含义及特性

1.1.1 园林的含义

“园林”一词在古汉语中由来已久,并非园与林的合称,也不是园林中有树林的意思,而是园的总汇,泛指各种不同的园子和其内部要素。《娇女诗》:“弛骛翔园林,果下皆生摘。”《洛阳伽蓝记·城东》:“园林山池之美,诸王莫及。”《杂诗》:“暮春和气应,白日照园林。”这里的“园林”就是我们今天所谓的有树木花草、假山水榭、亭台楼阁,供人休息和游赏的地方。

“园”原意为种植花果、树木、蔬菜的地方,周围有垣篱。《诗经·郑风·将仲子》:“将仲子兮,无逾我园,无折我树檀。”《毛传》:“园,所以树木也。”《说文·口部》:“园,所以树果也。”到了汉代,又有帝王或王妃的墓地等含义。《正字通口部》:“园,历代帝后葬所曰园。”园还指供人憩息、游乐或观赏的地方。《汉成阳令唐扶颂》:“白菟素鸪,游君园庭。”

据称,中国传统的“囿”字组成的含义,外框“囗”表示围墙,代表人工构筑物;“艹”表示山地、地形变化;“口”表示水井口,代表水体;“~”表示树枝,代表树木(图 1.1)。如果我们将中国传统园林加以分析,不难发现园林均有水池、树木、花草和堆石,由自然园子和人工的屋舍共同组成。传统园林最初的平面几乎都是居室前有一水池,配有树木、花卉、假山,并以墙垣相围合,也可以说“园”已概括了自然的因子和人工的要素。它又包含了人们思想意识的要求和艺术心理上的内容,给人以精神的感染。因此,它具有物质和精神的双重作用。

而“园”在欧美人的意识中则意味着理想的天国。《圣经》中记载,“人类始居于‘伊甸园’



图 1.1 “园”字象形寓意

(Garden of Eden), 各种树木从地里长出来, 悦人眼目, 树上有果可食, 有河水流经, 滋润土地, ……称为‘天国乐园’(Paradise)”, 这种思想对西方人有很大的影响。伊甸园在圣经的原文中含有快乐、愉快的园子的意思(或称乐园)。记载伊甸园在东方, 有 4 条河从伊甸流出滋润园子。这 4 条河分别是幼发拉底河、底格里斯河、基训河和比逊河。现存的只有前两条。今天西方人士谈及的乐园, 想到的就是伊甸园(图 1.2)。在众多外国人心目中常把“园”视为一种欢乐美好的自然天地。由此可见, 园林是由自然和人工结合而成的地域。园林既要以自然的水、石、植物和动物等为主要元素, 但也少不了供大众游览观赏使用的如道路、构筑物等人工设施。因此, 园林应是以自然素材为主, 兼有人为设施, 按照科学的规律和艺术的原则, 组织供人们享用的优美空间地域。由于它的美好, 也就成了人们向往的地域。

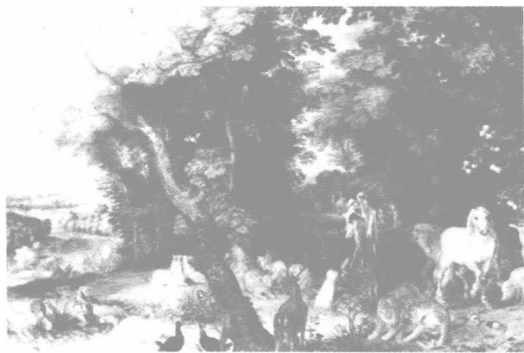


图 1.2 欧美人意识中的“伊甸园”(油画)

关于园林的含义, 一直以来, 学术界对这一概念无明确的定论, 至今尚有不同的看法。根据《中国大百科全书》明确定义为: “在一定的地域内运用工程技术和艺术手段, 通过改造地形(或进一步筑山、叠石、理水)、种植树木花草、营造建筑和布置园路等途径创作而成的美的自然环境和游憩区域, 称为园林。”而根据《园林基本术语标准》(CJJ/T 91—2002) 的定义, 园林(Landscape Architecture)是指在一定地域内运用工程技术和艺术手段, 通过因地制宜地改造地形、整治水系、栽种植物、营造建筑和布置园路等方法创作而成的优美的游憩境域。

关于“园林”, 我们可以综合定义为: 在限定的范围中, 通过对地形、水体、建筑、植物的合理布置而创造的, 可供人们欣赏自然美的环境综合体。现代通常认为的园林范畴, 可大到上万公顷的风景区, 小到可置于掌上的插花盆景, 包括庭园、宅园、小游园、花园、公园、植物园、

动物园等。随着园林学科不断发展,还逐渐包括了森林公园、风景名胜区、自然保护区或国家公园的游览区及休养胜地等。

如前所述,园林的发展是与人类历史的发展紧密联系的,是人与自然关系的反映。随着社会的不断发展,随着城邑的出现,更多的人离开了与自己长期相处的山川进入了城镇。但在封建王朝的统治下,只有那些帝王、贵族、商贾才有权势和财力来建造带有园林的宫苑、府邸和山庄供其享乐,也反映了他们对自然的需要和追求。在欧洲,15世纪所产生的意大利台地园,17世纪的法国古典园林和18世纪所形成的英国自然风致园都曾风行一时,皆为当时一定社会条件的产物。近代公园的兴起,屋顶花园的出现,抽象园林的产生也都反映了园林形态随着社会的发展而变化,由少数人占有和使用的宫苑和花园,发展到为广大群众共享的公共绿地,从居住的宅园到为旅游服务的风景名胜区(国家公园),园林逐渐从少数人拥有的专用地域转变为大众群体享用的社会空间。随着人们对物质文明、精神文明以及环境效益要求的提高,人们更加认识到园林的重要。

1.1.2 园林学的特性

“园林是一门艺术”“园林是室外的休息空间”“园林是自然的再现”……人们从不同角度对园林的认识,充分反映了园林学科的多维性。

园林是科学、技术和艺术的综合,而其内容和要求会随着不同的要求而有所变化,随着条件的要求可以偏重于园艺,也可以偏重于技术,还可能偏重于艺术。它可能因为环境地域或园林类型等要求的差异而偏重有所不同。如植物园,则以园艺为主;街头广场、游乐园,可能工程技术则有更高的要求;盆景园、宅园,其艺术布局则显得更为重要。

1) 综合性

园林学是一门综合性学科。园林的创作必须同时满足其科学性和艺术性。从科学性角度,需要掌握植物学、测量学、土壤学、建筑构造、气象、地学、人文、历史等知识,从艺术学角度,应了解美学、美术、文学等理论。园林不仅有自己的学科体系,并且与其他学科相互渗透。我们只有掌握了园林的综合性特点,才能够把握园林的艺术性、经济性和发展性。

2) 艺术性

艺术性是指园林在满足人们观光、游览、欣赏、游憩等需要的同时,还能够创造出美感并得以享乐。它是指通过一定的艺术手段,将园林要素组合成有机整体从而创造出丰富多彩的园林景观,给予人们赏心悦目的美的享受。

3) 经济性

经济性一般指在园林达到游憩、观赏目的的过程中,一方面要尽量减少经济建设的投资,做到经济适用;另一方面,对园林建设投入的人力物力财力反映了一个地区一个时代经济发展和科技技术与文化水平,也反映园林是一种重要的社会物质财富,在满足游人欣赏、活动、游憩需要的同时,还可获取很多实用性价值,以增加如钓鱼、养花、种植等趣味和经济活动。

4) 发展性

在人类社会不断的发展过程中,每种文化都在参与甚至支配着社会的发展,发达的社会背后必定有着某种先进的文化作为一种精神的消费。中国园林中的诗赋楹联及其伴生的山水书画,千百年来,对国民美学意识的形成起到了潜移默化的作用,推动着社会文化的不断进

步和发展。

园林的以上几方面特性相结合、相互影响,并且相互促进,从而造就出符合每个时代的艺术典型,充分体现了人们的聪明智慧。古代的园林艺术带来一个又一个新的发展,而各个时代的发展和艺术进步又不断产生着对经济建设的促进,这便是它们各自的特性和谐统一的体现。

1.2 园林发展阶段与形式

在人类历史的长河中,纵观过去、现在和展望未来,人与自然环境的关系变化大体上呈现出4个不同的阶段,相应的,园林的发展也大致可以分为4个阶段,而这4个阶段之间并非截然的“断裂”。由于每个阶段人与自然环境的隔离状况不完全一样,园林作为这种隔离的补偿而创造出的“第二自然”,它的内容、性质和范围也有所不同。

1.2.1 园林的发展阶段

1) 第一阶段:人类社会的原始时期

这一时期的生产力低下,劳动工具十分简陋,人类对外部自然环境的主动作用极其有限,几乎完全被动地依赖自然。人类往往受到寒冷、饥饿、猛兽等侵袭和疾病死亡等困难的威胁,因此逐渐聚群而居,形成原始的聚落,但并没有隔绝于自然环境。人与自然环境呈现为亲和的关系。这种情况下没有必要也没有可能出现园林。直到后期进入原始农业的公社,聚落附近出现种植场地,房前屋后有了果木蔬圃。虽说出于生产的目的,但在客观上多少接近园林的雏形,开始了园林的萌芽。

2) 第二阶段:奴隶社会和封建社会时期

在奴隶社会和封建社会的漫长时期,人们对自然界已经有所了解,能自觉地加以开发,大量耕作农田,兴修水利灌溉工程,还开采矿山和砍伐森林。这些活动创造了农业文明所特有的“田园风光”,但同时也带来了对自然环境一定程度的破坏。但毕竟限于当时低下的生产力和技术条件,破坏尚处在比较局部的状态。从区域性的客观范围来看,尚未引起严重的自然生态失衡及自然生态系统的恶性变异。即便有所变异,也是旷日持久、极其缓慢的。如:我国的关中平原历经周、秦、汉、唐千余年的不断开发,直到唐末宋初才逐渐显露出生态恶性变异的后果,从而促成经济的政治中心东移。总的看来,在这个阶段人与自然环境之间已从感性的适应阶段转变为理性适应阶段,但仍保持着亲和的关系。

这一时期形成的不同风格的园林,都具有4个共同的特点:第一,绝大多数是直接为统治阶级服务,或者归他们所有;第二,主流是封闭的,内向型的;第三,以追求视觉的景观之美和精神寄托为主要目的,并没有自觉地体现所谓社会、环境效益;第四,造园工作由工匠、文人和艺术家完成。

这些原理按照四大要素的构配方式来加以归纳,无非两种基本形式,即规整式和风景式。前者讲究规格律、对称均齐,具有明确的轴线和几何对位关系,甚至花草树木都加以修剪成型并纳入几何关系之中,注重显示园林总体的人工图案美,表现出一种人为所控制的有序的

理性的自然,以法国古典园林为代表。后者的规划完全灵活而不拘一格,注重显示纯自然的天成之美,表现出一种顺应大自然风景构成规律的缩影和模拟,以中国古典园林为代表。这两种截然相反的古典园林体现各有不同的创作主导思想,集中地反映了西方和东方在哲学、美学、思维方式和文化背景上的根本差异。

3) 第三阶段:18 世纪中叶至 20 世纪 60 年代

这一时期的工业革命带来了科学技术的飞跃进步和大规模的机器生产方式,为人们开发自然提供了更有效的手段。人们从自然那里获得前所未有的物质财富的同时,无计划的掠夺性的开发也造成了对自然环境的破坏,出现了植被减少、水土流失、水体和空气的污染、气候改变,导致宏观大范围内自然生态的失衡。同时,资本主义大工业相对集中,城市人口密集,大城市不断膨胀,居住环境恶化。这种情形到 19 世纪中叶后在一些发达国家更为显著,人与自然环境的关系由亲和转为对立、敌斥。有识之士提出改良学说,其中包括自然保护的对策和城市园林绿化方面的探索。

19 世纪下半叶,美国造园大师 F. L. 奥姆斯特德(Olmsted)规划纽约“中央公园”及波士顿、华盛顿的公园绿地系统。他是第一位把自己称为“风景园林师”的人,他的城市园林化的思想逐渐为公众和政府接受,“公园”作为一种新兴的公共园林在欧美的大城市中普遍建成,并陆续出现街道、广场绿化,以及公共建筑、校园、住宅区的绿化等多种形式的公共园林。他在实践的同时还致力于人才的培养,在哈佛大学创办景观规划专业,专门培养这方面的从业人员——现代的职业造园师(landscape architect)。

稍后,英国学者霍华德提出“田园城市”的设想。1989 年,美国风景园林协会(ASLA)成立。1900 年,美国哈佛大学首先开设风景园林学,独立的专业和学科,标志现代风景学科的建立。1948 年,国际风景园林师联合会(IFLA)成立。

相对来说,中国园林学科就有着一段曲折发展史。这一阶段的园林与此前相比,在内容和性质上均有所发展和变化:第一,出现由政府出资经营,属于政府所有的并向公众开放的公共园林;第二,园林的规划设计已经摆脱私有的局限性,从封闭的内向型转变为开放的外向型;第三,兴造园林不仅为了获取视觉景观之美和精神的陶冶,同时也着重发挥其改善城市环境质量的生态作用——环境效益,以及为市民提供公共游憩和交往活动的场地——社会效益;第四,由现代型的职业造园师主持园林的规划设计工作,这也是现代园林与古典园林的区别所在。

4) 第四阶段:20 世纪 60 年代至今

这一阶段,人们的物质生活和精神生活水平比此前大为提高,有了足够的时间和经济条件来参与各种有利于身心健康,促进身心再生的业余活动(休闲、旅游等),同时面对日益严重的环境问题,使人们深刻认识到开发、利用的程度超过了资源的恢复和再生能力所造成的无法弥补的损失,提出了“可持续发展”战略,人与自然的理性适应状态逐渐升级到更高的境界,二者之间的敌斥、对立关系又逐渐转为亲和。

第一,私人所有的园林已不占主导地位,城市公共园林、绿化开放空间及各种户外娱乐场地扩大,城市的建筑设计由个体而群体;更与园林绿化相结合转化为环境设计;确立了城市生态系统的概念;第二,园林绿化以改善城市环境质量、创造合理的城市生态系统为根本目的,充分发挥植物配植产生氧气,防止大气污染和土壤被侵蚀,增强土壤肥力,涵养水源,为鸟类

提供栖息场所以及减灾防灾等方面的积极作用,并在此基础上进行了园林审美的构思;第三,在实践中,城市的飞速发展改变了建筑和城市的时空观,建筑、城市规划、园林三者关系已密不可分,往往是“你中有我,我中有你”。

1.2.2 园林的形式

1) 规则式园林

这类园林又可以称为“几何式”“整形式”“对称式”或“建筑式”园林。整个园林布局皆表现出人为控制下的几何图案美。园林要素的配合在构图上呈几何构图形式,在平面规划上通常依据一条中轴线,在整体布局中追求前后左右对称。园地划分时多采用几何图形;花园的线条、园路多采用直线形态;广场、水池、花坛多采取几何形体;植物配置多采用对称式种植,株行距明显均齐,花木常被修剪为一定的整形图案,园内行道树排列整齐、端正、美观(图 1.3)。



图 1.3 规则式园林

对于水体的设计,外形轮廓均为几何形;多采用整齐的驳岸,水景的类型以整形水池、

壁泉、整形瀑布及运河等为主,其中常以喷泉作为主题水景。园林中不仅单体建筑采用中轴对称均衡的设计,建筑群的布局,也采取中轴对称均衡的手法控制全园。园林中的广场外形轮廓均为几何形。封闭性的草坪、规则式林带、树墙、道路均为直线、折线或几何曲线组成,构成方格形、环状放射形等规则图形的几何布局。园内花卉布置一般以图案为主题的模纹花坛和花境为主,树木配置以行列式和对称式为主,并运用大量的绿篱、绿墙隔离和组织空间。树木整形修剪以模拟建筑体形和动物形态为主,如绿柱、绿塔、绿门、绿亭和用常绿树修剪而成的鸟兽等。除建筑、花坛、规则式水景和喷泉为主景外,还常采用盆树、盆花、瓶饰、雕像为主要景物。雕塑小品的基座为规则式,其位置多配置于轴线的起点、终点或交点上。

规则式园林给人的感觉是雄伟、整齐、庄严。它的规划手法,从另一角度探索,园林轴线多视为是主体建筑室内中轴线向室外的延伸。一般情况下,主体建筑主轴线和室外园林轴线是一致的。

2) 自然式园林

自然式又称为风景式、不规则式、山水派园林。中国园林从有记载的周秦时代开始,经历代的发展,不论是大型的帝皇苑囿、皇家宫苑,还是小型的私家宅园,都是以自然山水园林为主。发展到清代,保留至今的皇家园林(如颐和园、承德避暑山庄、圆明园),私家宅园(如苏州的拙政园、网师园等)都是自然山水园林的代表作品。中国自然式园林从 6 世纪传入日本,18 世纪后半叶传入英国。自然式园林以模仿再现自然为主,不追求对称的平面布局,园林要素组合造型均采用自然的布置,相互关系较隐蔽含蓄。这种园林形式适宜于有山、水和地形起伏的环境,以含蓄、幽雅的意境深远而见长。

自然式园林讲究“相地合宜,构园得体”,地形处理“得景随形”,“自成天然之趣”,在园林

中,要求再现大自然的山峰、崖、岭、峡、谷、坞、洞、穴等地貌景观(图 1.4)。园林的水体讲究“疏源之去由,察水之来历”,主要类型有湖、池、潭、沼、汀、溪、涧、洲、湾、瀑布、跌水等。水体的轮廓为自然屈曲,水岸为自然曲线的倾斜坡度,驳岸采用自然山石砌成。自然式园林种植反映大自然植物群落,不成行成排栽植,不修剪树木,种植以孤植、丛植、群植、密林为主要形式。建筑群多采用不对称均衡的布局,不以轴线控制,但局部可有轴线处理。园林建筑类型有亭、廊、榭、舫、楼、阁、轩、馆、台、厅、堂、桥等。园路的走向、布局随地形而弯,自然起伏,曲线流畅。园林小品有假山、叠石、盆景、石刻、石雕、木刻景窗、门、墙等,多配置于透视线集中的焦点位置。



图 1.4 自然式园林

3) 混合式园林

混合式园林,实际上是类似于规则式、自然式两种不同形式规划的交错组合的一种近现代园林形式。园林中既有自然式园林形式的出现,也有规则式园林的存在,它们各自占有一定的比例(图 1.5)。

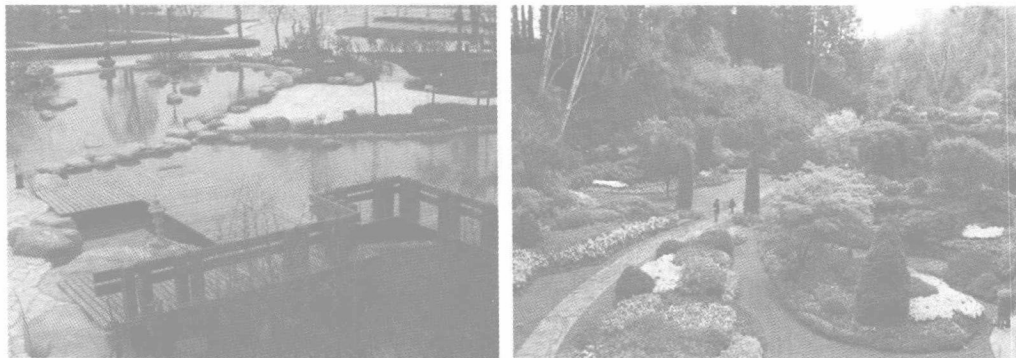


图 1.5 混合式园林

混合式园林整体上没有或不能形成控制全园的主中轴线和次轴线,只有局部节点或建筑存在中轴对称布局,全园没有明显的自然山水骨架和自然格局。一般情况下,多结合地形和周围环境,在原地形平坦处、原始树木较少可安排规则式园林布局。在原地形条件较复杂,地形起伏不平的丘陵、山谷、洼地或水体,或树木较多的自然林则可规划为自然式园林。大面积园林以自然式为宜,小面积以规则式较为经济。现代城市的林荫道、广场、街心绿地等以规则式为宜;居民区、单位、工厂、学校、大型建筑前广场绿地以混合式为宜。

1.3 世界园林发展概况

欧洲、西亚和东南亚形成并发展了人类三大宗教——基督教、伊斯兰教、儒道释。也许正

是受其影响,世界园林也巧合地发展为西方、西亚和东方三大流派。无论是从“天堂”源于波斯语的“豪华花园”,还是“天人合一”的“蓬莱仙境”,均可以看出人类从自然中不断捕捉到一切美好的信息后,便以此勾画出理想中的仙境,并且迫不及待地现实世界中去实现它,一旦不尽如人意又开始新的循环,对理想—现实—理想的追求永无休止。

1.3.1 西方古代园林

1) 古希腊园林(公元前5世纪)

作为欧洲文化发源地的古希腊,在历经了内外频繁的战乱之后,于公元前5世纪进入和平繁荣时期,古希腊园林也随之产生和发展,使古希腊的建筑、园林开欧洲建筑、园林之先河,后来直接影响着古罗马、意大利及法国、英国等国的建筑和园林风格。

在园林形成初期,其适用性很强,形式也比较单调。大多将土地修正为规则式园圃,四周有绿篱围合,种植经济作物、果品和蔬菜,中间为私宅。古希腊园林发展的后期,从波斯学到西亚造园艺术,将庭园由果菜园改造成装饰性庭园,住宅方正规,内部整齐栽植果树花木,院落中央设置喷泉、喷水,最终发展成了中庭式柱廊园(图1.6)。古希腊柱廊园为几何式,注重实用,多以水池为中心,四周以柱廊道围绕,并可收集雨水,中心有树木、芳香植物及绿篱栽植。古希腊庭院的水法创作,对当时及以后世界造园工程产生了极大的影响,尤其对意大利、法国利用水景造园的影响更为明显。

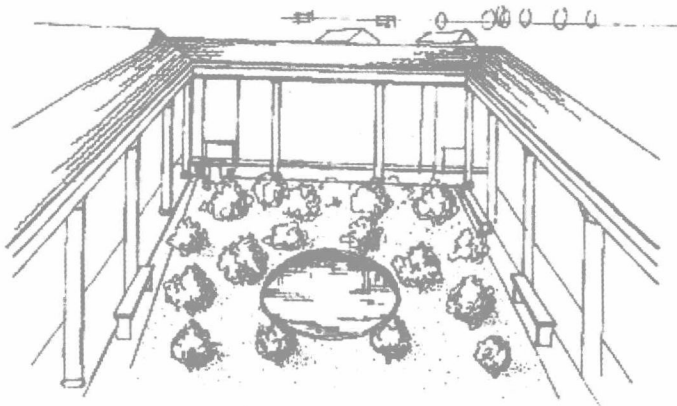


图1.6 古希腊中庭式柱廊园

由于当时的希腊文学艺术繁荣,民主气氛浓厚,广场、剧院、圣林、竞技体育场等遍布各地,因此反映出古希腊开始注重公共园林的建设,在许多公共园林中,出现了如行道树及其旁边的雕刻物,园中也遍布雕刻饰物,内容多为宗教神像及运动者雕像。古希腊人喜欢体育运动,竞技场除了用于人们训练,场外的园林绿地中还设置了许多棚架、座椅等休息设施,已有了现代体育公园的雏形,构成了当时公共园林的主体。

在意大利南部的庞贝城,早在公元前6世纪就已有希腊商人居住。他们带来了古老的希腊文明。到公元前3世纪这里就已发展为2万居民的商业城市。变成罗马属地之后,又有很多豪富文人来此闲居,建造了大批的住宅群,并在住宅之间设置了柱廊园。从1784年发掘的庞贝城遗址中可以清楚地看到柱廊园的布局形式,柱廊园有明显的轴线,方正规。每个家族的住宅都围成方正的院落,沿四周排列居室,中心为庭园,围绕庭园为一排柱廊,柱廊后边

和居室连在一起。园中间位置有喷泉和雕像,四处有规整的花树和葡萄篱架。廊内墙面上绘有逼真的林泉或花鸟图案,以增加庭院的空间效果。

古希腊的柱廊园,改进了波斯在造园上结合自然的形式,变成了喷水池占据中心位置,以人的意志控制自然而有秩序的整形园。把西亚和欧洲两大系统的庭院形式与造园艺术联系起来,起到了过渡的作用。

2) 古罗马园林(公元前2世纪)

继古希腊之后,古罗马成为欧洲最强大的国家。公元前2世纪开始由西平宁半岛向外扩张,地跨欧亚非三大洲。希腊于公元前190年被占领,在此之前,古罗马园林几乎一片空白,后来古罗马慢慢被希腊文化所同化,所以古罗马园林基本继承了古希腊园林规则式的特点,并逐步对其发展和丰富,而最终形成了古罗马风格的别墅园和宅园。

当时,强大的古罗马征服了庞贝等广大地区,建立了奴隶制古罗马大帝国。古罗马的奴隶主贵族们又兴起了建造庄园的风气。意大利是伸入地中海的半岛,东海岸的半岛多山岭溪泉,有较长的海滨和谷地,气候湿润,植被繁茂,自然风光极为优美。古罗马贵族们占有大量的土地、人力和财富,极尽奢华享受。他们除在城市里建有豪华的住宅之外,还在郊外选丘陵山地营建宅园,古罗马庄园式园林遍布各地(图1.7)。古罗马山庄的造园艺术吸取了西亚、西班牙和古希腊的传统形式,又充分地结合丘陵山地和溪泉,逐渐发展成具有古罗马特点的台地柱廊园。古罗马的山庄或庭园都是很规整的,图案式的花坛、修饰成形的树木,更有迷阵式绿篱,绿地装饰已有很大的发展。古罗马人认为水是清洁灵性的象征,因此对水法的创造更为奇妙。庭园中水池更为普遍,浴场比比皆是。

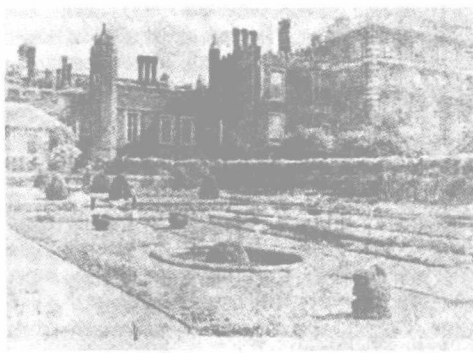


图 1.7 古罗马庄园

到古罗马庄园全盛时期,造园规模大为进步,逐渐舍弃希腊中庭式,并利用山、海的美在郊外风景胜地作大面积的别墅园,奠定了后世文艺复兴意大利造园的基础。

古罗马宅园多为四合院,一面为正厅,三面为游廊。游廊墙上画满树木、喷泉、花鸟及远景壁画,创造一种宽广的幻觉。

117年,哈德良大帝在古罗马东郊梯沃里建造的哈德良山庄最为典型。山庄占地18 km²,由一系列馆阁庭院所组成。还把山庄作为施政中心,其中有处理政务的殿堂,起居房舍,健身厅室,娱乐圆形剧场等,层台柱廊罗列,气势十分壮观(图1.8)。特别是皇帝巡幸全国时,在全疆所见到的异境名迹都仿造于山庄之内,形成了古罗马历史上首次出现的最壮丽的建筑群,同时也是最大的苑园,如同一座小城市,堪称“小罗马”。

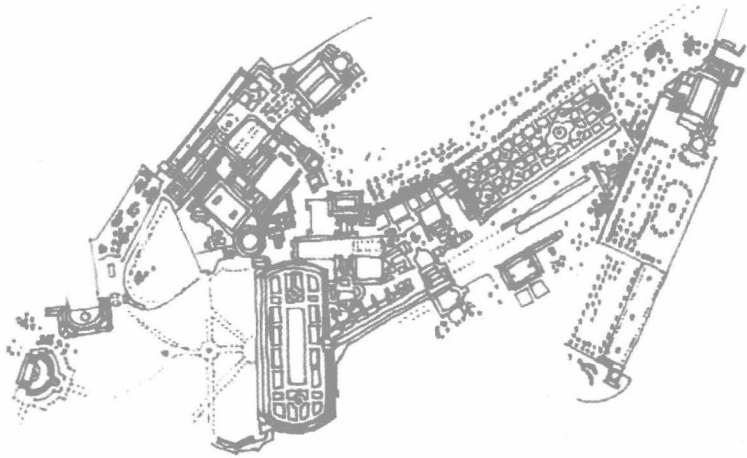


图 1.8 哈德良山庄

3) 中世纪园林(5—15 世纪)

5 世纪,罗马帝国崩溃,直到 16 世纪的欧洲,称为中世纪。在这一时期,欧洲分裂为许多大小不等的封建领地,由于诸侯权力的有限,教会借此发展为拥有强大物质和精神力量的政治势力,开始不择手段地维护自己的神权统治,大多数艺术在这样的环境下难以发展。由于这一时期教会统治的黑暗,人们将这一段近于千年的历史称为“黑暗的中世纪”。

在这 800 多年的黑暗时代,造园也处于低潮,城堡和修道院成为人们的活动中心。教会作为知识的拥有者,决定了园林的形式,受自给自足的影响,园林以实用性为主,在城堡内种有规则式的药圃和菜园。这段时间是西方园林史上最漫长的一次低潮。



图 1.9 修道院中的柱廊园中庭

声;建筑大多通透开敞;水草树花池成几何对称均齐布置(图 1.9)。

7—15 世纪,阿拉伯人征服了横跨亚、非、欧三大洲的广大区域,建立了伊斯兰大帝国。由于伊斯兰教的约束,保持着伊斯兰文化的特点,多为城堡园林和寺院园林。阿拉伯人是沙漠上的游牧民族,祖先逐水草而居,对绿洲和水的特殊感情在园林艺术上有深刻的影响。特别是受到西亚古埃及的影响,带来了东方植物及伊斯兰教造园艺术,形成了阿拉伯园林风格。修道院的寺园有所发展,寺园四周环绕传统的廊柱,其内修成方庭,水常为缓缓流动状态,发出轻微悦耳之

4) 意大利园林(16 世纪)

16 世纪欧洲以意大利为中心兴起的文艺复兴运动,冲破了中世纪封建社会统治的黑暗时期。西方园林的高水平发展也始于此时,园林艺术也组成了“文艺复兴”高潮的一部分。

文艺复兴时期的意大利园林继承了古罗马庄园的传统但注入了新的内容。意大利造园出现了庄园或别墅为主的新面貌,成为世界园林史上最具有代表性的一种台地式庄园或别墅的园林形式。由于意大利三面环海,多为山地,气候炎热,因此这种园林多建于山坡地段,就坡势分成若干层台地,也因此称为台地园。一切艺术形式来源于生活,意大利台地园的艺术

形式是与意大利的自然条件和文艺复兴的社会意识以及意大利的生活方式密切相关的。

初期承袭罗马式台坡式庭院。顺地势修筑几层平台,每层边沿都雕栏玉砌,主要的别墅建筑大多位于偏上的平台或在最高层。以别墅为中心,沿山坡中轴线开辟一层层台地,配置平台,每层平台对称设置花坛、水池、喷泉和雕塑(它的轴线就是园林的对称轴线),站在台地之上,可以纵深眺望远方借景。这是规整式园林与风景式园林相结合的一种形式(图 1.10)。这一时期,理水手法更为丰富。位于佛罗伦萨的埃斯特园,于高处汇水为蓄水池,顺坡下引称为水瀑、水梯,下一层台地则利用水落差压力设计成各式喷泉,到最底层又汇成水池。不仅如此,还利用水流跌落设计水风琴等音乐流水声供人们欣赏。

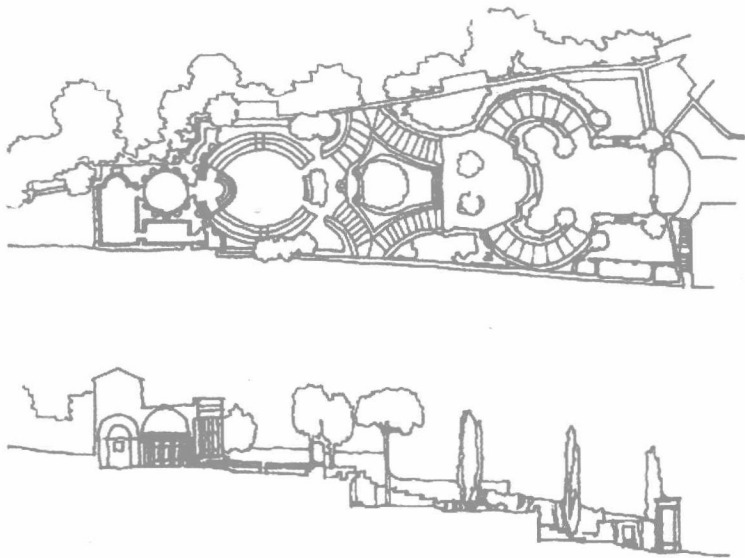


图 1.10 意大利台地园

意大利台地园是新的社会阶层创造性的产物,具有鲜明的个性。炎热的气候决定了其建造在依山面海的坡地之上,有利于大陆海洋气流交换而保持凉爽。降温是水景频繁利用的最实用动机。人们充分利用高差创造了丰富的理水手法。位于台地最高层的视线,使其海天一色巨大尺度突出了自然气氛,而削弱了视线下层整形植坛绿丛园中的规则式图案的人工环境,从而使整形的园林与自然园林得到最佳的和谐统一,但依然以前者为其主要景观组成。由于意大利强烈的阳光,限制了艳丽花卉的运用,为保持安宁清爽,常绿植物灌木成为园中的主景。

意大利台地园采用轴线法,严格对称台地,坐南朝北,一般分为三级台地。其特点如下:

- ①依山势开辟台地,各层次自然相连。
- ②建筑位于最上层,保留城堡式传统。
- ③分区简洁,对称水池、植坛,借景园外。
- ④喷水池在局部中心,池中有雕像。

意大利文艺复兴时期的园林中还出现了一种新的造园方法——绣毯式植坛(Petterre),即在一大块面积的平地上,利用灌木花草的栽植镶嵌组合成各种纹样图案,好似铺于大地上的地毯。在这一时期,中世纪园林的实用性依然存在,但有所发展。随着美洲大陆的发现,也发现了更多的植物并得到广泛运用。

埃斯特庄园(Villa D'Este)为意大利台地园的典范,是罗马红衣主教伊波利托·埃斯特的庄园。庄园始建于1550年,由当时罗马最优秀的建筑师利戈里奥设计。利戈里奥不仅是一位建筑师,也是一位艺术家和园林设计师。他充分发挥其才华,将别墅花园的几何形构想与建筑感紧密结合,突出喷泉等细部,以及雕塑和镶嵌工艺的大胆运用,使得别墅建筑室内的乡村风景画与室外的景观相得益彰。

庄园坐落于罗马郊区西南陡峭的蒂沃利山坡上,庄园面积约4.5 hm²,园地近似于方形,分为6个台地层,上下高差约50 m,主入口设在最底层,底层被园路分割成八个部分。四块阔叶树林丛对称布置于两侧,中央四块为绿丛植坛,中心设有圆形喷泉。底层花园中还布置有著名的水风琴景观。第二层中心为椭圆形的龙泉池,第三层为著名的百泉谷,并依山就势建造了水剧场。庄园城堡在最高层,前面约12 m宽的天台可俯瞰全园绣毯式植坛景观。

埃斯特庄园突出的中轴线,在景感上统一了全园。庄园因其丰富的水景和水声著称于世。园内没有鲜艳的色彩,完全笼罩的绿色植物给各种水景和精美的雕塑创造了良好背景,给人留下极为深刻的印象。埃斯特庄园在中轴及其垂直平行路网的规整、均衡布局之下,直白、生动且充满韵律。庭院尽管为规则几何图形,但特殊的台地形却一眼难尽,每一个节点或尽头,都有令人惊叹的美景设计。埃斯特庭院不再类似过去欧洲庭院的实用性庭院(如果园、厨园、药草园)或迷园、结纹园、花坛园等绿色雕塑的庭院,更具有文艺复兴带来的开放精神。

从图1.11中可看到,建筑高据台地顶端,庭院沿建筑中轴线,依山就势地展开,于各层的台地之上,层级分明、井然有序。在中轴、中轴平行线、垂直平行轴线的每个端点与轴线的节点上,均衡分布着亭台、游廊、雕塑、喷泉等各式景观。特别是庄园充分利用台地优势,规划了大小喷泉500个(千泉宫或百泉宫),式样繁复、缤纷绚烂的泉水全部由水位落差自然形成,一直保持到现在也没有使用电力驱动,尤其是其中两组喷泉(管风琴喷泉、猫头鹰与小鸟喷泉)添加了人工机械设施,将音乐、鸟雀啼鸣的情趣融入喷泉组合中,堪称古典园林的水法典范。

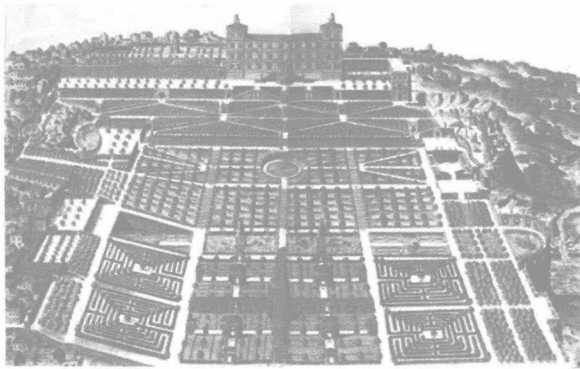


图 1.11 埃斯特庄园

5) 法国园林(17 世纪)

15—16 世纪,法国与意大利发生了3次大规模战争。17 世纪后期,法国夺取了欧、亚、美洲大片领土,法王路易十四(1643—1715)建立了君主集权政体,形成了强大的国王专制局面。这一时期,意大利文艺复兴式庄园文化和园林建筑艺术开始渗入法国并得到法国人的喜爱,文化艺术方面也得到欣欣向荣的成长和发展。

法国大部分位于平原地区,有大片的天然植被和大量的河湖。法国人并没有完全接受台

地园的形式,他们结合其地势平坦,气候宜人等特点,把中轴线对称均齐的规整式园林布局手法用于平地造园,形成一种平地几何对称均齐规整式庄园,但法国的建筑依然是中世纪的城堡形式绿化,显得单调乏味,只有庄园外的森林用作狩猎场所。

法国园林的特点如下:

- ①出现整形苑园模式,刻意追求几何图形的整齐植坛。
- ②由于平原宜人的气候条件,花草树木色彩多样。
- ③总体布局建立在封建等级制上的君主专制政体的图解。
- ④花园的主轴线更加突出且加强。
- ⑤园景呈平面发展,利用开阔的天然植被和大草地,讲究平面图案美。
- ⑥树木被极度地修剪成几何形体。用雕像、行道树、喷泉、花坛、小型运河等作为园林装饰。

就在法国的极盛时代,路易十四开始不满于现状,和教皇一样,为了满足自己的虚荣,表现自己的强大和权威,转而追求宫殿庄严壮丽宏大的气氛,建造了宏伟的皇家宫苑,于是出现了西方规则式园林发展的顶点标志——凡尔赛宫(Chateau de Versailles)(图 1.12)。

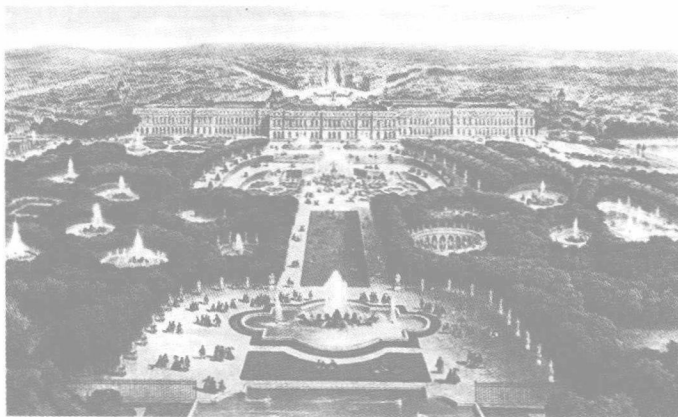


图 1.12 法国凡尔赛宫苑

凡尔赛宫位于法国巴黎西南郊外 20 km, 原为路易十三的狩猎场, 1661 年经路易十四下令扩建而发展为法国皇宫, 历经不断规划设计、改造、增建, 至 1756 年路易十五时期才最后完成, 共历时 90 余年, 曾作为法兰西宫廷长达 107 年(1682—1789)。凡尔赛宫由法国最杰出的造园大师勒诺特设计和主持建造, 他起初曾喜好意大利台地园形式设计, 但由于地处平原的法国, 河湖较多, 地形高差小, 气温、阳光与意大利有较大差别, 只能较少运用瀑布和叠水, 因此根据法国的地形条件和文化风尚, 他将瀑布跌水改为水池河渠, 绿丛植坛也运用于高大宫殿两旁, 并大量运用花卉充植于其中, 色彩绚丽, 唯恐不鲜艳夺目; 并将高瞻远景变为前景的平眺; 正由于他一方面继承了法兰西园林民族形式的传统, 另一方面批判地吸收了外来园林艺术的优秀成就, 并结合法国的自然条件才创作出了符合新内容要求的新形式——法国古典园林(图 1.13)。

凡尔赛宫按照路易十四决定保留以原三合院式的猎庄作为全宫苑的中心, 称为御院, 院前建扇形练兵广场, 并向前方修筑 3 条放射形大道。宫西建有面积约 6.7 km² 的花园, 分为南、北、中 3 个部分。南北两部分都为绣花式花坛, 再向南为橘园、人工湖; 北面花坛由密林包



图 1.13 凡尔赛宫苑全景平面图

围,景色幽雅;一条林荫道向北穿过密林,尽头为大水池、海神喷泉。3 km 的中轴向西穿过林园直达十二丛林(大、小林园)。中轴线进入大林园后,与大运河相连,大运河为两条十字交叉的水渠构成十字形。纵长 1 500 m,横长 1 013 m,宽 120 m 具有空间开阔的意境。大运河南端为动物园,北端为特里阿农殿。1670 年,路易十四在大运河横臂北端为其贵妇蒙泰斯潘建一中国茶室,小巧别致,室内装饰陈色均为中国传统样式布置,开启外国引进中式建筑风格之先例。

凡尔赛宫苑是法国古典建筑与山水、丛林相结合的规模宏大的宫廷园林。主体建筑占统治地位,其前面有宽广的林荫道和广场,可满足人们的旷达的心理,可容纳上万人同时活动。同时,各个局部多利用丛林安排十分巧妙的透视线,避免一览无余的弊端。园内所有植物的修剪和造型显示出高超的技艺。宫苑周围一般无围墙,为大量的不修剪的自然丛林,园内与远景景色融为一体,形成空间的无限感。凡尔赛宫苑在欧洲影响很大,引起很多国家纷纷效仿。

6) 英国园林(18 世纪)

英国是海洋包围的岛国,气候潮湿,国土基本平坦或多缓丘地带。古代因英国长期受意大利政治、文化的影响,受到罗马教皇的严格控制。但地理条件得天独厚,民族传统观念较稳固,有其自己的审美传统与兴趣、观念,尤其对大自然的热爱与追求,形成了英国独特的园林风格。英国园林大致分为 3 个发展时期和主要园林形式。

(1) 英国传统庄园

14 世纪之前,英国造园主要模仿意大利的别墅、庄园,园林的规划设计为封闭的环境,多构成古典城堡式的官邸,以防御功能为主。随着 13 世纪后期新式火炮的出现,城堡的防御功能消失殆尽,英国的造园开始从封闭式的内向庄园城堡走了出来,潮湿的海洋气候使生机勃勃的树林遍布于绿草如茵的山坡,美丽的风景成为高地庄园内的眺望对象。此时的英国庄园开始改变古典式城堡而转向追求大自然风景与自然结合的新庄园形式——“台丘”,这对其后的园林传统的影响极为深远。

(2) 英国整形园

17 世纪,英国模仿法国凡尔赛宫苑,刻意追求几何整齐植坛,造园出现了明显的人工雕饰,原有的乔木、树丛和绿地被严重破坏,自然景观丧失。皇家宫苑等一些园林,将树木、灌木丛修建成构筑物、鸟兽形状和模纹花坛,各处布置奇形怪状,形成所谓的“整形园”(图 1.14)。