



“九五”国家重点电子出版物规划项目·计算机动画教室系列

图形动画教室丛书

# CorelDRAW 10

## 基础教程



本光盘内容包括:

1. 本版书中不同格式的作品素材
2. 具有很好创意的 CorelDRAW 作品
3. 本版书各章节后的习题及答案

# CorelDRAW 10

北京希望电子出版社 总策划  
杨波 编著



北京希望电子出版社  
Beijing Hope Electronic Press  
[www.bhp.com.cn](http://www.bhp.com.cn)



“九五”国家重点电子出版物规划项目·计算机动画教室系列

图形动画教室丛书

1200123229



# CorelDRAW 10 基础教程



1200123229



本光盘内容包括:

1. 本版书中不同格式的作品素材
2. 具有很好创意的 CorelDRAW 作品
3. 本版书各章节后的习题及答案

## CorelDRAW 10

北京希望电子出版社 总策划

杨波 编著

本书配有光盘，需要者请到网络光盘实验室拷贝



北京希望电子出版社  
Beijing Hope Electronic Press  
www.bhp.com.cn

## 内 容 简 介

CorelDRAW 10 是基于矢量的绘图应用程序，它集设计、绘图、编排、合成以及高品质输出于一体，可以用来轻而易举地创作出专业级的美术作品和广告作品，是平面设计人员的首选软件。

本书详尽地介绍了 CorelDRAW 10 的各种功能和基本操作。本书共分 12 课，每一课的内容分别是：初识 CorelDRAW 10；绘制简单图形；直线和曲线的绘制；颜色填充与轮廓线编辑；对象的排列与组合；编辑位图；编辑文本；CorelDRAW 10 中的图形特效；自定义 CorelDRAW 10；在因特网上的使用；操作技巧和实例；版面设置与打印输出。附录中给出了每一课的习题答案。

本书层次清晰、实例丰富、循序渐进、实用性强，使读者快速入门，迅速达到熟练程度。全书以实例指导读者学习和操作，并在第 11 课给出了综合应用的实例，给读者提供实际操练的指导。

本书不但是大专院校相关专业师生优秀的自学、教学读物，而且也是从事用 CorelDRAW 10 进行影视广告设计、动画设计人员的重要指导书和社会相关领域培训班首选教材。

本光盘内容包括：1. 本版书中不同格式的作品素材；2. 具有很好创意的 CorelDRAW 作品；3. 本书各章后的习题及答案。

系列盘书名：图形动画教室丛书

盘 书 名：CorelDRAW 10 基础教程

总 策 划：北京希望电子出版社

文 本 著 者：杨波等 编著

责 任 编 辑：周艳

C D 制 作 者：希望多媒体开发中心

C D 测 试 者：希望多媒体测试部

出 版、发 行 者：北京希望电子出版社

地 址：北京中关村大街 26 号，100080

网址：[www.bhp.com.cn](http://www.bhp.com.cn)

E-mail：[lwm@hope.com.cn](mailto:lwm@hope.com.cn)

电话：010-62562329,62541992,62637101,62637102,62633308,62633309

（发行）010-62613322-215（门市） 010-62547735（编辑部）

经 销：各地新华书店、软件连锁店

排 版：希望图书输出中心

CD 生 产 者：北京中新联光盘有限责任公司

文 本 印 刷 者：北京广益印刷厂

开 本 / 规 格：787 毫米×1092 毫米 1/16 开本 17.625 印张 400 千字 彩页：8

版 次 / 印 次：2001 年 4 月第 1 版 2001 年 6 月第 2 次印刷

印 数：5000-10000 册

本 版 号：ISBN 7-900071-34-2/TP·33

定 价：33.00 元（1CD，含配套书）

说明：凡我社光盘配套图书若有缺页、倒页、脱页、自然破损，本社负责调换。



## 路径的绘制



CorelDRAW 提供的对路径的编辑功能十分强大，熟练掌握几种路径编辑工具的使用方法很重要。从另一个侧面来说，要熟练掌握这一部分内容也必须对路径和节点的概念有清楚的理解，这再次说明路径和节点在矢量绘图中的重要地位。

MERRY X'MAS

编辑文字

Merry Xmas

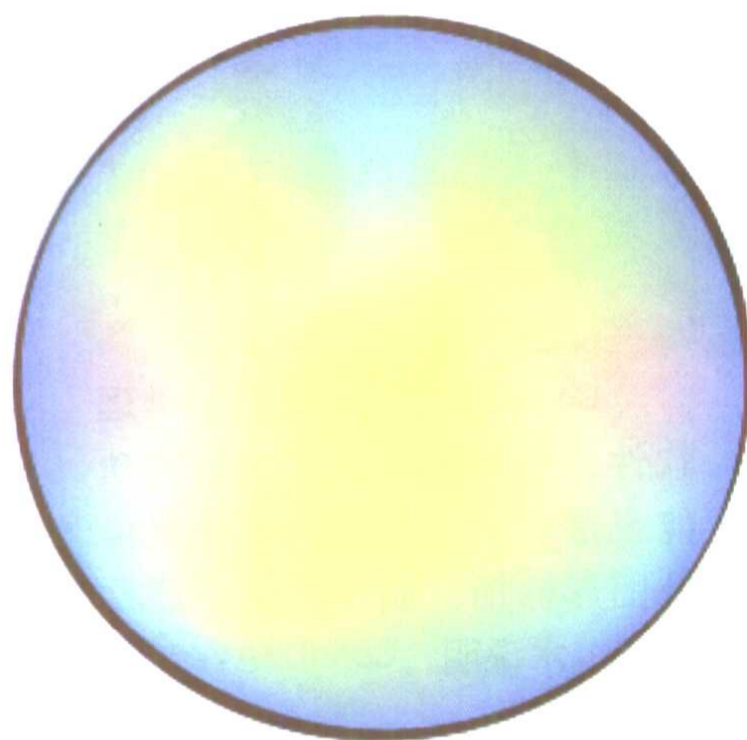
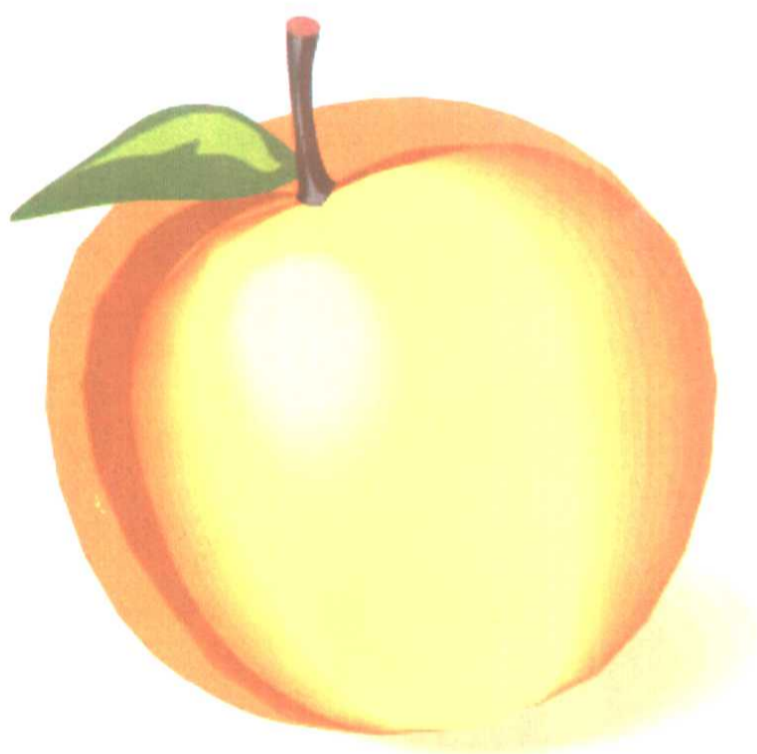
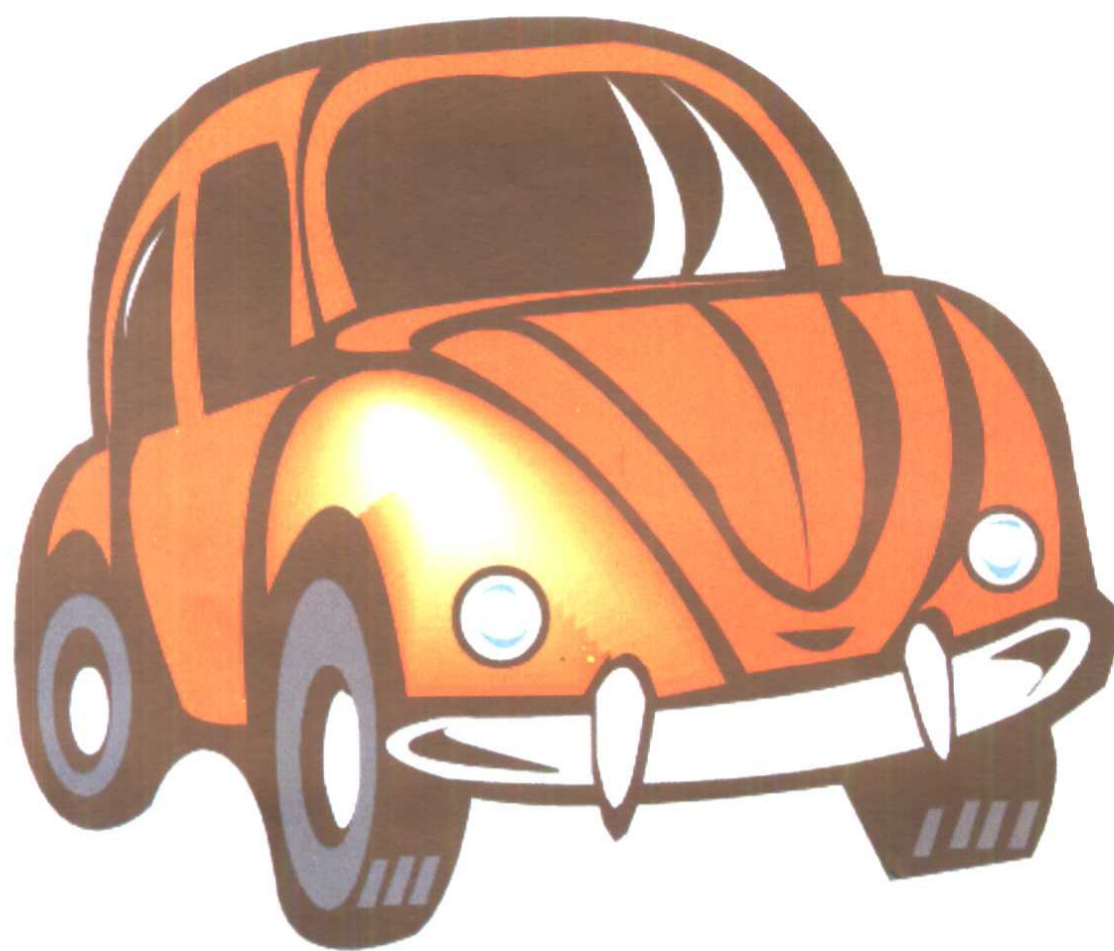
Happy  
White Day

CoreDRAW是一个图形处理软件，但同时它的文字处理功能也是非常优秀的。不论是设计图形标记、制作广告，还是编写技术说明，CoreDRAW都能胜任。

利用CoreDRAW你可以随心所欲地将文本按任何形状的路径输入，或精确的排入任何封闭的图形中。



填充



# 填充



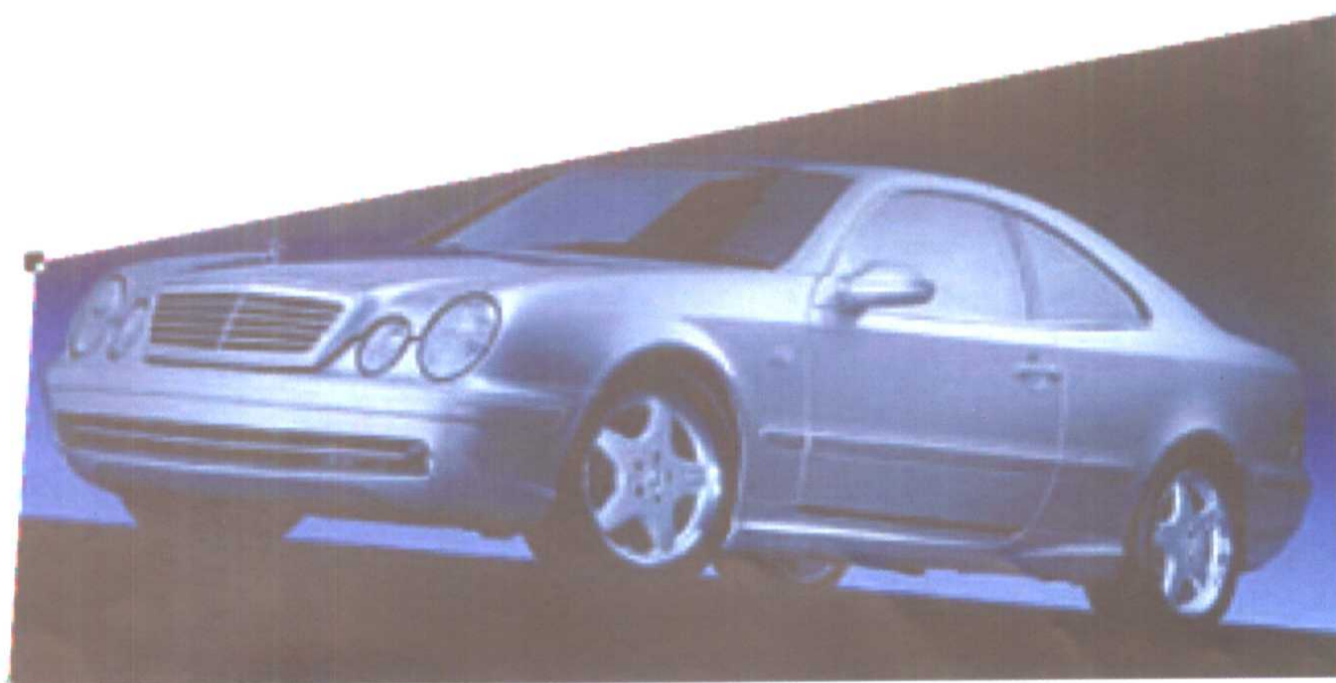
为了使图形的效果更加绚丽，CoreIDRAW 还有渐层填充功能，这是一个令人惊叹的功能。任何喜欢使用渐层来填色的设计人员都不应该错过 CoreIDRAW 的渐层填充功能，因为它的效果太棒了！



# 处理位图



矢量图形放大后不会失真，但位图放大后就会失真，变得模糊。

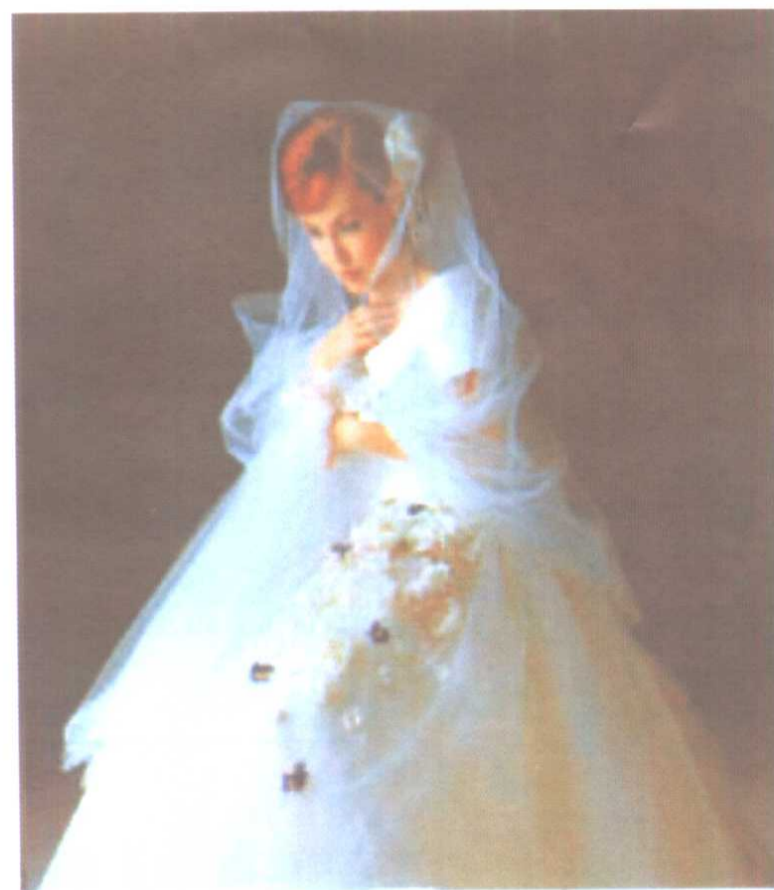


裁剪位图

# 处理位图



编辑黑白位图的颜色

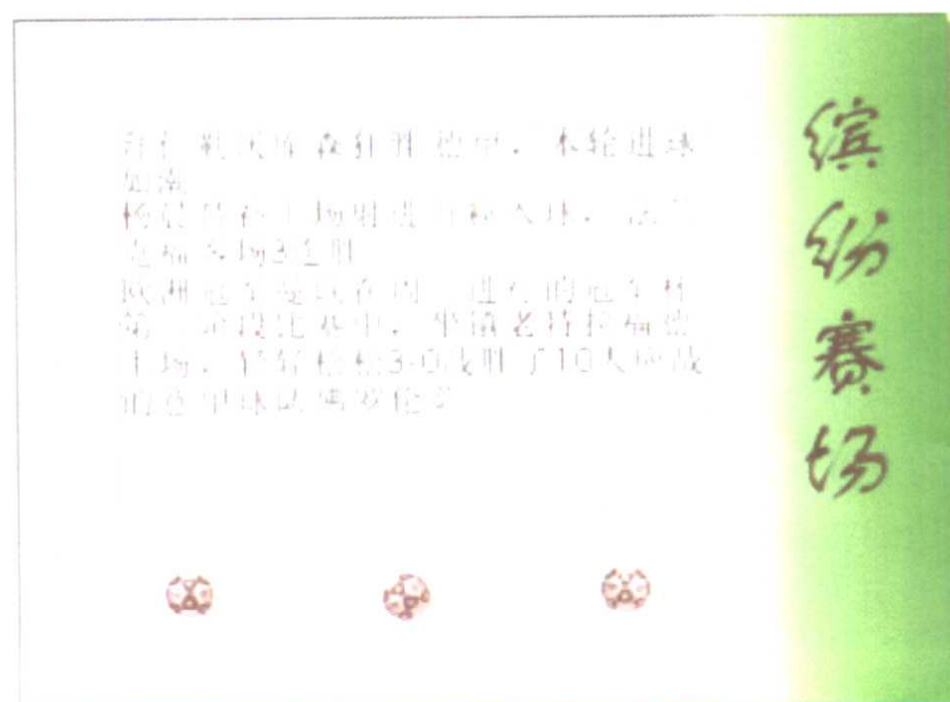
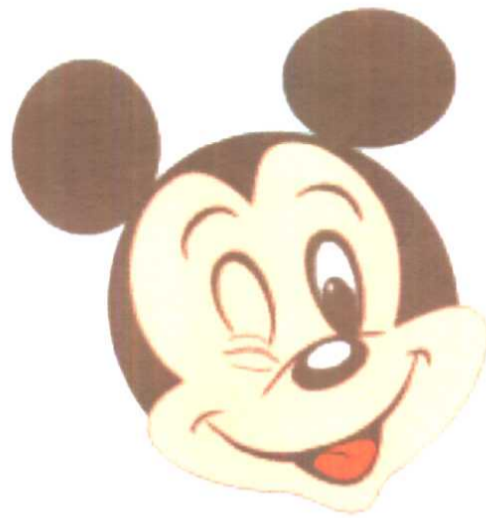


拉近效果

在绘图工作中，无论是广告设计、图书封面制作还是编排图文并茂的版面，都不可能仅仅使用绘制的矢量图形，还需要大量的位图图像。CorelDRAW 10 与以往版本相比，增加最多的功能就是位图效果的处理。位图功能的增加，使 CorelDRAW 10 的功能变得更加强大，几乎可使用户达到随心所欲的程度。

# 数码影像处理

## 实例



## 前 言

使用计算机进行平面设计的普及，促进了平面设计软件的不断更新。加拿大 Corel 公司的 CorelDRAW 作为举世闻名的平面图形图像设计软件之一，自然不甘落后，于 2000 年推出了最新版本 CorelDRAW 10.0。

CorelDRAW 10.0 集设计、绘画、制作、编辑、合成、高品质输出、网页制作和发布等功能于一体，能够创作出具有专业水准的美术作品。

CorelDRAW 10.0 的功能极为强大，无论是在图形设计、图像合成上，还是在排版印刷、网页制作上，都能使用户随心所欲地完成工作。CorelDRAW 10.0 包含 PHOTO-PAINT、Corel TRACE、Corel TEXTURE、Corel CAPTURE 等实用程序和数千个剪贴图、模板，以及数百种字体；它允许用户完全定制自己的模板、工具栏、属性栏、泊坞窗、工作区等等，并将其保留下来便于以后使用；它具有高级的网页设计功能，可以设计丰富多彩的网页，显示动画和许多特殊的效果；它的交互式工具也使操作变得更加便利。

CorelDRAW 10.0 的强大功能大大简化了设计师的制作过程，使设计师能把更多的精力投入到作品的创意上面，为实现设计师的创意提供了强有力的保障。

本书全面介绍了 CorelDRAW 10.0 的各种功能和基本操作，旨在使 CorelDRAW 的新手和行家都能有效的利用 CorelDRAW。如果你是 CorelDRAW 的新用户，则可以从开始逐步深入学习，通过一步一步的命令和例子快速入门。

如果你使用过 CorelDRAW 的旧版本，则可以通过本书了解 CorelDRAW 10.0 的信息，浏览全书内容，查看其中的新技巧，或从中寻找所要的信息。

参加本书编写的人员有杨波、丁勇、张锐健、王大印、裴红义、杨聪、黄河等。

由于作者水平有限，书中难免有错误和不妥之处，恳请专家和广大读者朋友提出宝贵的意见。

作 者  
2001 年 2 月

## 目 录

<b>第 1 课 初识 CorelDRAW 10</b> ..... 1	4.3 填充工具的使用及标准填充..... 75
1.1 运行 CorelDRAW 10.....1	4.4 渐变填充..... 80
1.2 CorelDRAW 10 操作界面.....7	4.5 图样填充..... 86
1.3 使用菜单和常用工具栏.....10	4.6 底纹填充及 PostScript 填充..... 90
1.4 使用工具箱.....12	4.7 轮廓工具..... 96
1.5 使用泊坞窗.....12	4.8 编辑对象的轮廓..... 99
1.6 文件操作基础.....13	4.9 小结..... 104
1.7 绘图页面的缩放和显示质量的选择....16	4.10 练习..... 104
1.8 帮助和教程.....18	<b>第 5 课 对象的排列和组合</b> ..... 106
1.9 小结.....24	5.1 对象的对齐和分布..... 106
1.10 练习.....24	5.2 对象的先后排列次序..... 109
<b>第 2 课 绘制简单图形</b> ..... 26	5.3 焊接、修剪和相交.....111
2.1 绘制矩形和多边形.....26	5.4 群组和合并.....113
2.2 绘制椭圆和圆.....29	5.5 使用工具修改图形.....115
2.3 绘制螺旋形.....30	5.6 小结.....117
2.4 绘制图纸.....31	5.7 练习.....117
2.5 对象的选取和移动.....32	<b>第 6 课 编辑位图</b> ..... 119
2.6 对象的变形.....35	6.1 位图和矢量图.....119
2.7 制作对象的副本及删除对象.....40	6.2 位图的导入和裁剪..... 121
2.8 撤销及重做操作.....43	6.3 位图的链接和转换..... 123
2.9 小结.....44	6.4 处理位图颜色..... 125
2.10 练习.....44	6.5 位图效果的矫正和调整..... 128
<b>第 3 课 直线和曲线的绘制</b> ..... 46	6.6 使用位图的特效过滤器..... 131
3.1 认识曲线.....46	6.7 位图的艺术效果..... 145
3.2 使用手绘工具.....47	6.8 使用外挂过滤器..... 154
3.3 使用贝塞尔工具.....51	6.9 小结..... 155
3.4 艺术笔工具.....54	6.10 练习..... 155
3.5 曲线的成形.....60	<b>第 7 课 编辑文本</b> ..... 157
3.6 编辑曲线的轮廓和端点.....64	7.1 CorelDRAW 10 中的文本处理基础... 157
3.7 编辑特殊几何对象.....66	7.2 在 CorelDRAW 10 中输入文本..... 157
3.8 小结.....69	7.3 使用 Edit Text 对话框..... 159
3.9 练习.....69	7.4 导入文本..... 163
<b>第 4 课 颜色填充与轮廓线编辑</b> ..... 71	7.5 设置字体..... 164
4.1 色彩模式.....71	7.6 字体属性的交互式修改..... 167
4.2 调色板和选色方法.....72	7.7 设置文本格式..... 170



## 目录

7.8 设置文本效果 .....	175	10.4 将文档转化成因特网文件格式 .....	228
7.9 使用特殊符号 .....	177	10.5 小结 .....	232
7.10 小结 .....	178	10.6 练习 .....	232
7.11 练习 .....	178	<b>第 11 课 操作技巧和实例 .....</b>	<b>233</b>
<b>第 8 课 CorelDRAW 10 中的图形特效 .....</b>	<b>180</b>	11.1 特效文字的制作 .....	233
8.1 设置透明效果 .....	180	11.2 按钮制作技巧 .....	240
8.2 使用封套效果 .....	185	11.3 绘制卡通图像 .....	243
8.3 使用调和效果 .....	187	11.4 海报的制作 .....	244
8.4 对象的三维效果 .....	190	11.5 网页制作 .....	247
8.5 透视效果 .....	193	11.6 小结 .....	250
8.6 Power Clip 对象 .....	194	<b>第 12 课 版面设置与打印输出 .....</b>	<b>251</b>
8.7 调整图像的色调 .....	197	12.1 打印的页面设置 .....	251
8.8 编辑轮廓图 .....	203	12.2 打印作业的设置与调整 .....	254
8.9 制作对象的阴影 .....	205	12.3 在 CorelDRAW 10 中打印 .....	256
8.10 使用透镜 .....	207	12.4 设置印刷标记 .....	259
8.11 小结 .....	208	12.5 小结 .....	260
8.12 练习 .....	208	12.6 练习 .....	260
<b>第 9 课 自定义 CorelDRAW 10 .....</b>	<b>209</b>	<b>附录 习题答案 .....</b>	<b>261</b>
9.1 使用选项对话框 .....	209	第 1 课 .....	261
9.2 设置启动选项 .....	209	第 2 课 .....	261
9.3 设置过滤器 .....	211	第 3 课 .....	262
9.4 自定义调色板 .....	212	第 4 课 .....	263
9.5 自定义文件关联 .....	218	第 5 课 .....	264
9.6 小结 .....	219	第 6 课 .....	265
9.7 练习 .....	219	第 7 课 .....	266
<b>第 10 课 在因特网上的使用 .....</b>	<b>221</b>	第 8 课 .....	267
10.1 创建 HTML 文本 .....	221	第 9 课 .....	268
10.2 在 HTML 文本中插入因特网对象 .....	223	第 10 课 .....	268
10.3 创建超级链接 .....	225	第 11 课 .....	268



## 第1课 初识 CorelDRAW 10

CorelDRAW 是加拿大 Corel 公司推出的著名图形图像设计、制作及文字编排软件，CorelDRAW 10 是其当前最新的版本。

CorelDRAW 10 的功能极为强大，无论是在图形设计、图像合成上，还是在排版印刷、网页制作上，都能使用户随心所欲地完成工作。CorelDRAW 10 包含 PHOTO-PAINT、Corel TRACE、Corel TEXTURE、Corel SCRIPT Editor、Corel CAPTURE 等实用程序和数千个剪贴图、模板，以及数百种字体；它允许用户完全定制自己的模板、工具栏、属性栏、泊坞窗、工作区等等，并将其保留下来便于以后使用；它具有高级的网页设计功能，可以设计丰富多彩的网页，显示动画和许多特殊的效果；它的交互式工具也使操作变得更加便利。

CorelDRAW 10 的强大功能大大简化了设计师的制作过程，使设计师能把更多的精力投入到作品的创意上面，为实现设计师的创意提供了强有力的保障。

本章主要介绍 CorelDRAW 9 的简介、安装、启动、操作界面、文件操作基础和各个操作控件的使用。

### 1.1 运行 CorelDRAW 10

CorelDRAW 10 有着良好的适应性，可分别运行于 PC 机和苹果机 (Mac)；在 PC 机上完全适用于 Windows 98 和 Windows NT 平台。它兼容了 Windows 的特性，对昂贵的苹果印刷系统形成了强有力的挑战。随着 Windows 系统在软件操作平台上霸主地位的确立，CorelDRAW 已经越来越广泛应用到业余和专业图形设计中，在 Windows 绘图程序上占据了很大比重。

在进入 CorelDRAW 10 之前，首先让我们对 CorelDRAW 10 的历史作一个简要的了解。

#### 1.1.1 CorelDRAW 10 简介

CorelDRAW 于 1989 年由加拿大的 Corel 公司推出，是 Corel 公司产品家族的成员之一。从“出生”到现在，虽只有 10 年的光景，但 CorelDRAW 已经成为举世闻名的平面图形图像设计的软件之一。

1989 年春季，CorelDRAW 第 1 版正式问世，它当时是专门为在 MS-DOS 上运行而设计的。一年之后，开发组推出了内含滤镜、能兼容其它绘图软件的 CorelDRAW 1.01 版，可在配置有 40MB 硬盘、2MB 内存的 IBM 286 个人电脑上运行。此时 CorelDRAW 已经初具规模了。

1991 年秋季，CorelDRAW 2 正式推出，这时它已经具备了当时其他所有绘图软件都不具备的功能，如封套、混色留影、立体和透视等一些特殊的效果。

虽然 CorelDRAW 的第 1 版和第 2 版都在绘图软件界树立了新的形象，但仍只能算是比较幼稚的产品。而 CorelDRAW 3 才是 CorelDRAW 的第一个里程碑，它是今天功能齐全的绘图组合式软件的始祖，也是第一套专门为了在 Microsoft Windows 3.X 上运行而设计的绘图软件包。CorelDRAW 3 包括了 PHOTO-PAINT、CorelSHOW、CorelCHART、Mosaic



和 Corel TRACE 等应用程序。当 CorelDRAW 3 推出时, Corel 成了首先推广光盘技术的软件公司之一, 它把光盘和磁盘一并包装出售。随后的几年, CorelDRAW 稳步成长, 一年胜似一年。

CorelDRAW 4 于 1993 年 5 月推出, 相应的 Corel PHOTO-PAINT 和 Corel CHART 的程序代码经过整理, 在外观和感觉上都更贴近 CorelDRAW。此外, CorelDRAW 的开发部门扩展成为各个专门的开发小组, 专注于发展各种应用程序。

CorelDRAW 5 于 1994 年 5 月推出, 被公认为第一套功能齐全的绘图和排版软件包, 此版本兼容了以前版本中所有的应用程序。

到 CorelDRAW 6 推出时, 它成为首套专门为了在 Microsoft Windows95 上运行而设计的绘图软件包。并再度跨越当时的绘图软件开发的界限, 充分利用 32 位处理器的能力, 提供了用于三维动画制作和描绘的新的应用程序。

1996 年 10 月, Corel 正式推出 CorelDRAW 7, 它是第一套充分利用了 Intel MMX 技术的软件包。专为 Windows 95 / NT 设计的 CorelDRAW 7, 开始在 CorelDRAW 应用程序中组合了 Corel PHOTO-PAINT 程序, 开创了一个更顺畅的制作环境。

CorelDRAW 8 发布以后, 立即成为居于领先地位的绘图设计软件。这套软件提供了设计、创建、编辑等工具, 并具有出版绘图、照片、企业标志、技术图片及更多其他方面的图像创作能力。

用计算机进行平面设计的普及促进了平面设计软件的不断更新。CorelDRAW 10 就是 CorelDRAW 系列软件的最新版本, 它集设计、绘画、制作、编辑、合成、高品质输出、网页制作和发布等功能于一体, 能够创作出具有专业水准的美术作品。

经过 Corel 公司不断的努力, CorelDRAW 已经成为现今世界上最丰富、最优秀、最具扩展性、容量最大的综合性软件之一。

### 1.1.2 CorelDRAW 10 的安装

为了体现 CorelDRAW 10 功能强大的图形处理能力, 计算机的最低配置应为 Pentium 75CPU, 并且配有至少 16M 的内存。建议配置为 Pentium MMX 或更高级的 CPU, 并配有至少 32M 的内存。

为了提高计算机的图像处理能力, 最好选用带有专业图形加速芯片的显示卡。这将会使你在图形处理过程中节省大量的时间。

在 CorelDRAW 10 正式安装前, 我们必须仔细阅读随安装光盘赠送的安装说明书, 并且严格执行安装说明书上面的提示和要求。

在放入 CorelDRAW 10 的安装光盘开始正式安装之前, 如果计算机中有较低版本的 CorelDRAW 应用程序, 请使用“控制面板”中的“添加/删除程序”功能将其彻底删除。否则, 将会影响 CorelDRAW 10 的正确安装。

将 CorelDRAW 10 的第一张安装光盘放入 CD-ROM 驱动器, 操作系统会自动运行其安装程序。

这时屏幕将会显示如图 1-1 所示的准备安装界面。



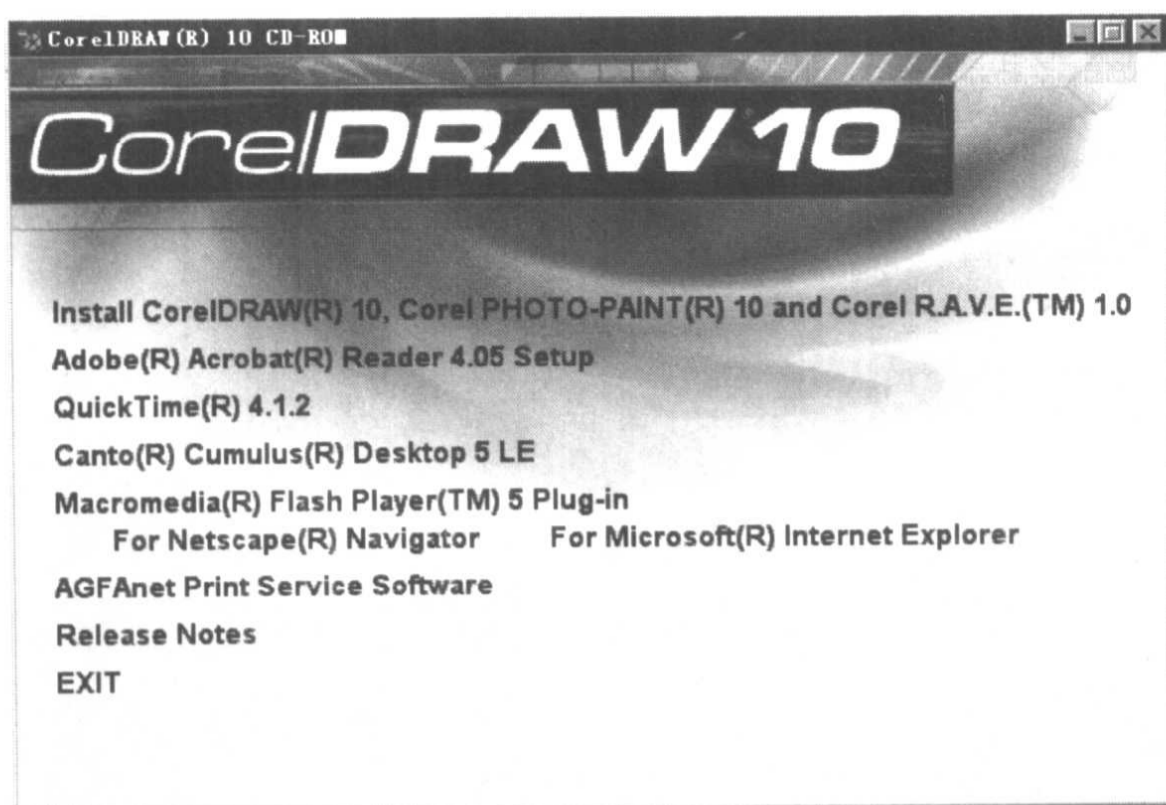


图 1-1 安装 CorelDRAW 10

在如图 1-1 所示的准备安装界面中单击 Install CorelDRAW 10, Corel PHOTO-PAINT 10 and Corel R.A.V.E. 1.0 选项, 可进入 CorelDRAW 10 的安装界面。接着在弹出的对话框中单击 Next (下一步) 按钮, 出现如图 1-2 所示的 CorelDRAW 10 安装许可协议书信息框。

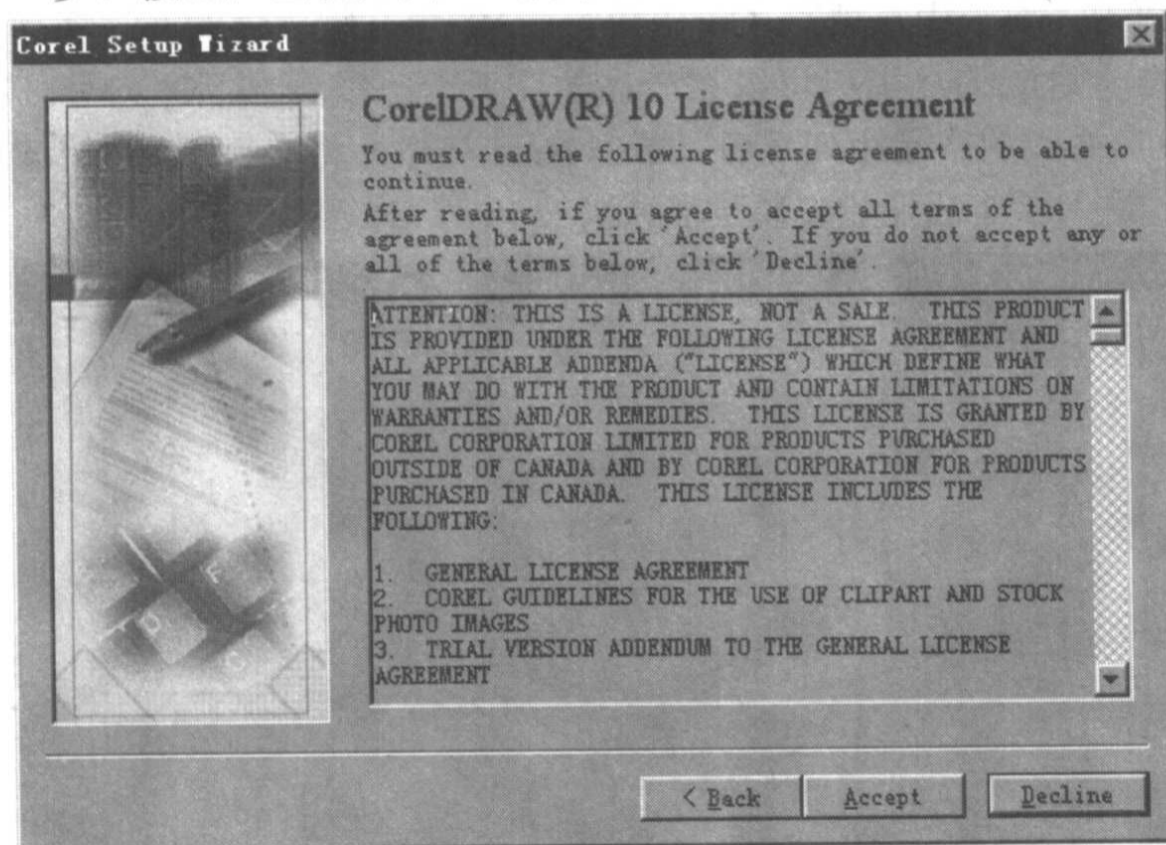


图 1-2 CorelDRAW 10 安装许可协议书信息框

若在 CorelDRAW 10 安装许可协议书信息框中单击 Decline (拒绝接受协议) 按钮, 将退出 CorelDRAW 10 的安装程序。

在 CorelDRAW 10 安装许可协议书信息框中单击 Accept (接受协议) 按钮, 将进行下一步的安装, 此时将会看到 Corel Setup Wizard (安装向导) 中的个人信息对话框。

在个人信息对话框中按提示填写个人的信息, 在 Full name (全名) 输入框中输入用户的全名, 在 Company name (公司名) 输入框中输入用户所在公司的全名。