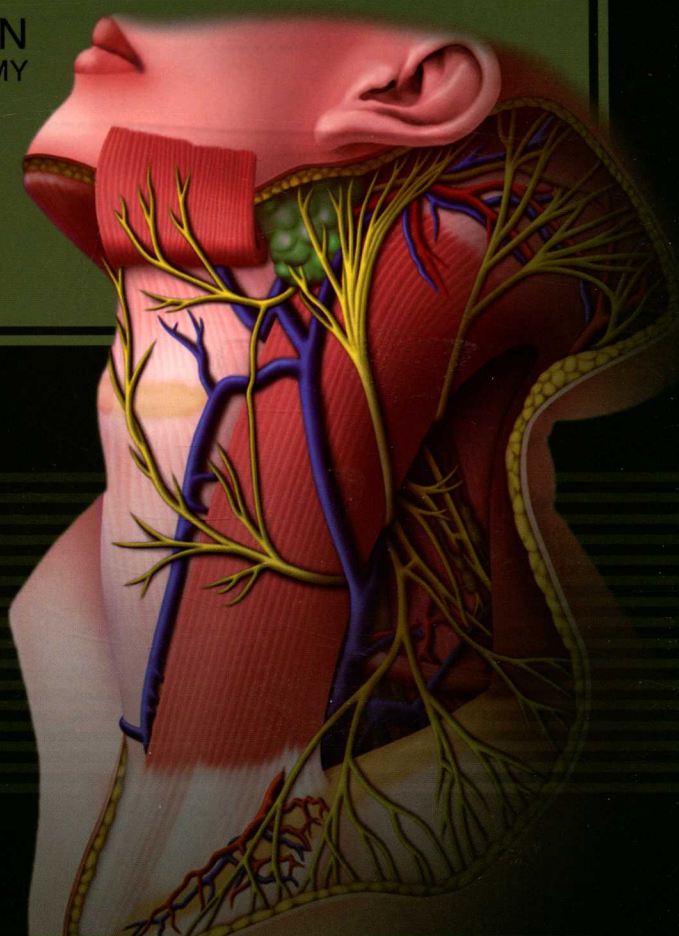


医学教学图谱

主 编
陈金宝 刘 强

人体局部 解剖图谱

ATLAS OF HUMAN
REGIONAL ANATOMY



上海科学技术出版社

医学教学图谱



人体局部解剖 图谱

Atlas of
Human Regional Anatomy

主编

陈金宝 刘 强



上海科学技术出版社

图书在版编目 (CIP) 数据

人体局部解剖图谱 / 陈金宝, 刘强主编. —上海: 上海科学技术出版社, 2016.4

(医学教学图谱)

ISBN 978-7-5478-2745-1

I. ①人… II. ①陈… ②刘… III. ①局部解剖学—图谱

IV. ①R323-64

中国版本图书馆 CIP 数据核字 (2015) 第 170075 号

人体局部解剖图谱

主编 陈金宝 刘 强

上海世纪出版股份有限公司 出版
上海科学技术出版社

(上海钦州南路 71 号 邮政编码 200235)

上海世纪出版股份有限公司发行中心发行

200001 上海福建中路 193 号 www.ewen.co

浙江新华印刷技术有限公司印刷

开本 787×1092 1/16 印张 17.25

字数: 400 千字

2016 年 4 月第 1 版 2016 年 4 月第 1 次印刷

ISBN 978-7-5478-2745-1/R·962

定价: 88.00 元

本书如有缺页、错装或坏损等严重质量问题,
请向承印厂联系调换

内容提要

本书是为了适应我国高等医学教育改革和发展的需要，根据我国5年制和7年制高等医学院校学生的培养目标和临床需求而编写的教学图谱。全书采用汉英对照的形式，根据解剖学教学的要求，按照普通高等教育国家级规划教材《局部解剖学》的内容顺序编排，从头部、颈部、胸部、腹部、盆部、背部、上肢和下肢8个方面对人体结构进行了逐层解剖，充分显示了浅组织、筋膜、肌肉、骨骼、血管、神经的相互位置关系，同时还采用了断面解剖和临床的一些影像，从不同侧面展示结构关系。

本书采取人工绘制和标本拍摄相结合的方式，人工绘制的图像色泽艳丽、结构清晰、边界明确、形态典型；标本拍摄的图像更直观、更真实、更实用。两者结合使用相互补充、相互对照，可为医学生、临床医生及解剖工作者更好地了解和掌握正常人体结构提供参考与指导。

编委名单

主 编

陈金宝 刘 强

副主编

段坤昌 齐亚力 周艳芬

季雪芳 陆 宇

编 委

(按姓氏笔画排序)

刘 强 齐亚力 李 亮 杨 雄 陈金宝

季雪芳 周艳芬 段坤昌 傅 强

主编简介

陈金宝

1944年生，山东单县人，1963年考入中国医科大学医疗系学习，1969年毕业。1994年晋升为教授，2000年获得国务院特殊津贴。一直在中国医科大学从事医学图像制作和医学图像处理的研究及资源库建设等工作。



发表论文及出版

在国家级杂志发表的论文、编写出版的教材及专著共140余篇（部）。其中主编专著《医学摄影》，副主编《断面解剖与MRI CT ECT对照图谱》，策划并参加主编的医学彩色图谱《人体解剖学彩色图谱》《组织胚胎学彩色图谱》《寄生虫学彩色图谱》《病理解剖学彩色图谱》《实验诊断学彩色图谱》，策划并参加总主编系列教材54种。担任“实用人体解剖图谱”系列中头颈分册、概论与断面分册、躯干内脏分册、四肢分册的主编。

承担课题

国家“九五”重点攻关课题“人体解剖学课件”“组织胚胎学课件”2项，国家新世纪网络建设工程课题“人体解剖学网络课程”“组织胚胎学网络课程”2项，教育部重大研究课题子课题1项，“药理学”国家级优秀网络课程1项，辽宁省科委课题1项，辽宁省教育厅课题1项。

获得奖励

卫生部奖6项，教育部奖1项，美国医学电教学会（HESCA）奖1项。

辽宁省科技进步一等奖“现代医学教育资源库”1项，辽宁省优秀教学成果一等奖1项，辽宁省优秀教学成果二等奖2项，辽宁省优秀教学成果三等奖1项，辽宁省优秀课件一等奖1项，沈阳市科技进步三等奖1项。

曾任职务

中国医科大学教育技术中心主任，网络教育学院常务副院长。卫生部继续医学教育和乡村医生教育的视听教育专家，中华医学会教育技术分会委员、常务委员、副主任委员、主任委员、名誉主任委员，教育部高等医药院校现代教育技术与计算机教学指导委员会委员，中国电化教育协会理事、医学委员会主任委员，辽宁省高等院校电化教育研究会副理事长等职。

主编简介

刘 强

1975年生，辽宁省丹东市人，1994年考入中国医科大学日语临床医学专业学习，2000年毕业，硕士学位。一直从事医学教育管理、教育技术研究、教学资源库建设等工作。



担任职务

中国医科大学网络教育学院院长，教育技术中心主任；中华医学会教育技术分会第七届委员会委员，虚拟仿真应用研究专业学组副组长；辽宁省医学会医学教育分会第五届委员会教育技术与应用学组委员。

获得奖励

制作的《药理学》《护理学基础》课程获得国家级精品资源共享课程（网络教育），制作的《生活方式与健康》课程获得国家级精品视频公开课程，制作十余门辽宁省精品视频公开课和精品资源共享课等。

编写教材及专著

参与编写“成人高等教育基础医学教材”“成人高等教育护理学专用教材”“成人高等教育药理学专用教材”，由上海科学技术出版社出版。担任“实用人体解剖图谱”系列中头颈分册、概论与断面分册、躯干内脏分册、四肢分册的副主编。

承担课题

2008年教育部课题：继续教育改革和发展战略与政策研究行业继续教育子课题“乡村医生继续教育现状改革和发展研究”；2011年辽宁省课题：中国医科大学临床医学本科综合改革试点专业建设立项子课题“优质教学资源建设与共享项目”。

前 言

局部解剖学是在系统解剖学研究人体器官、系统和功能的基础上，按照人体的部位（头部、颈部、胸部、腹部、盆部、背部、上肢和下肢），由浅入深对各部结构的形态、位置及相互关系等进行描述的学科。

局部解剖学是一门形态学科，虽然国内已经出版了一些局部解剖学教材和参考书，但由于插图多为黑白色，且数量不够，不能完全满足学习者的需求。本书是为了适应我国高等医学教育改革和发展的需要，根据我国5年制和7年制高等医学院校学生的培养目标和临床需求而编写的。全书分头部、颈部、胸部、腹部、盆部与会阴、脊柱区、上肢和下肢共8章。在内容方面除了借鉴国内外同类图谱的优点外，力求做到科学性、先进性和适用性的统一。本图谱注重局部解剖学的科学性、临床科学的实用性，把局部解剖学和临床应用相结合。

本图谱按照内容的需要，进行逐层解剖，充分显示浅组织、筋膜、肌肉、骨骼、血管、神经的相互位置关系。此外，还采用了断面解剖和临床的一些影像，从不同侧面展示结构关系。在表现形式上，我们采取人工绘制和标本拍摄相结合的方法。人工绘制的图像色泽艳丽、结构清晰、边界明确、形态典型。标本拍摄的图像更直观、更真实、更实用。两者结合使用相互补充、相互对照，为医学生掌握正常人体结构提供方便。

在图谱的编绘过程中，参阅了大量国内外出版的解剖学图谱和专著。在此，对出版社和其他编者表示衷心的感谢。

由于作者的水平限制，本图谱难免存在不当或错误，敬请学界专家和读者给予批评指正。

陈金宝

2015年12月

目 录

第一章 头部

第一节 表面解剖

- 图 1 颅（前面观） 1
图 2 颅（侧面观） 1

第二节 面部

- 图 3 面部肌肉（前面观） 2
图 4 面部肌肉（侧面观） 2
图 5 面部浅层结构 3
图 6 口部肌肉浅层（侧面观） 3
图 7 腮腺及穿经腮腺的结构 4
图 8 腮腺深面的结构 4
图 9 咀嚼肌 5
图 10 面深层的血管和神经 5
图 11 颞下窝内侧壁的结构 6
图 12 上颌动脉及其分支 6
图 13 头颈部运动神经支配 7
图 14 三叉神经及其分支 7

第三节 颅部

- 图 15 颅顶结构（冠状面观） 8
图 16 板障静脉 8
图 17 枕额肌及颅顶部的血管和神经 9
图 18 颅底（内面观） 9
图 19 海绵窦 10
图 20 颞骨岩嵴附近的结构 10
图 21 小脑幕及颅底的血管和神经 11

- 图 22 颅内外静脉的交通（侧面观） 11

第四节 头部断层解剖

- 图 23 头颈部水平断面 1 12
图 24 头颈部水平断面 2 12
图 25 头颈部水平断面 3 13
图 26 头颈部水平断面 4 13
图 27 头颈部水平断面 5 14
图 28 头颈部水平断面 6 14

第二章 颈部

第一节 颈部分区与体表投影

- 图 29 头和颈的分区（侧面观） 15
图 30 颈部有关器官的体表投影 15

第二节 颈部层次结构

- 图 31 颈阔肌及颈部浅层结构 16
图 32 颈部浅层结构 16
图 33 颈筋膜（正中矢状面） 17
图 34 颈筋膜（水平断面） 17

第三节 颈前区

- 图 35 下颌下三角内结构 18
图 36 颈动脉三角内结构 18
图 37 颈内外动脉与脑神经的关系 19
图 38 二腹肌后腹的比邻关系 19
图 39 颈前区结构 20

图 40	国人甲状腺的形态类型	20	图 63	胸廓内血管、神经和淋巴结	32
图 41	甲状腺动脉 (前面观)	21	图 64	胸前壁血管神经 (浅层)	33
图 42	甲状腺神经 (前面观)	21	图 65	胸前壁血管神经 (深层)	33
图 43	甲状腺静脉 (前面观)	21	图 66	肋间后动、静脉和肋间神经	34
图 44	甲状腺下动脉与喉返神经的关系	22	图 67	背肌 (断面)	34
第四节 胸锁乳突区及颈根部		23	图 68	肋骨周围静脉	34
图 45	颈襻及支配的肌肉	23	图 69	乳房结构	35
图 46	颈部动脉	23	图 70	乳房局解	35
图 47	颈外侧区及其结构	24	图 71	乳房矢状切面模式图	35
图 48	颈根部的结构 (前面观)	24	图 72	女性乳房淋巴	36
图 49	颈根部的结构 (侧面观)	25	图 73	胸壁的结构	36
图 50	前斜角肌及其毗邻	25	第三节 膈肌		37
图 51	颈根部的结构	26	图 74	膈的动脉 (上面观)	37
第五节 颈外侧区		27	图 75	膈的动脉和神经 (下面观)	37
图 52	颈部浅层结构 1	27	第四节 胸膜及肺体表投影		38
图 53	颈部浅层结构 2	27	图 76	胸膜及肺体表投影 (前面观)	38
图 54	颈部浅层结构 3	28	图 77	胸膜及肺体表投影 (左侧面观)	38
图 55	锁骨上三角及其结构	28	图 78	胸膜及肺体表投影 (后面观)	38
第六节 颈部淋巴回流		29	图 79	胸膜及肺体表投影 (右侧面观)	38
图 56	头颈部淋巴管和淋巴结 (侧面观)	29	第五节 肺		39
图 57	颈部淋巴管和淋巴结 (侧面观)	29	图 80	气管、支气管和肺 (前面观)	39
第三章 胸部			图 81	气管与支气管 (前面观)	40
第一节 表面解剖		30	图 82	气管与支气管 (后面观)	40
图 58	胸部标志线	30	图 83	右肺根结构 (内侧面观)	41
图 59	背部标志线	30	图 84	左肺根结构 (内侧面观)	41
图 60	腋部标志线	31	图 85	肺的节段性结构	42
图 61	胸壁皮神经 (前面观)	31	图 86	支气管肺段铸型 (内面观)	43
第二节 胸壁		32	图 87	支气管肺段铸型 (外面观)	43
图 62	胸前、外侧区的皮神经及血管分支	32	图 88	肺段内结构与肺段间静脉 (模式图)	44
			图 89	肺血管铸型 (前面观)	44
			第六节 纵隔		45
			图 90	纵隔 (左面观)	45
			图 91	纵隔 (右面观)	46
			图 92	上纵隔 (前面观)	47

图 93	上纵隔 (下面观, 第 4 胸椎水平断面)	47	图 122	腹部局部解剖 3	63
图 94	纵隔 (前面观)	48	图 123	腹部局部解剖 4	63
图 95	心脏的形状和结构 (前面观)	49	图 124	腹股沟区的深层结构	64
图 96	心脏的形状和结构 (后下面观)	49	图 125	腹前壁 (内面观)	64
图 97	右心房的结构	50	图 126	腹股沟区 (内面观)	65
图 98	右心室的结构	50	图 127	腹股沟管 (外面观)	65
图 99	左心室的结构	51	图 128	股鞘	66
图 100	冠状动脉和心脏静脉 (前面观)	51	图 129	股疝	66
图 101	心传导系统 (前面观)	52	图 130	阴囊结构 (模式图)	67
图 102	心传导系统 (右侧面观)	52	图 131	睾丸下降	67
图 103	心的自主神经	53	第三节 结肠上区		68
图 104	心瓣膜的体表投影	53	图 132	男性腹膜腔 (正中矢状断)	68
图 105	主动脉弓及其分支	54	图 133	结肠上区的间隙	69
图 106	主动脉弓主要分支变异	54	图 134	网膜	70
图 107	食管与胸主动脉 (前面观)	55	图 135	结肠上区	71
图 108	食管周围血管 (后面观)	55	图 136	胃胰襞和肝胰襞	71
第七节 胸部断面		56	图 137	胃的动脉	72
图 109	胸部水平断面 1	56	图 138	胃的静脉	72
图 110	胸部水平断面 2	56	图 139	胃前壁肌层	73
图 111	胸部水平断面 3	57	图 140	胃黏膜	73
图 112	胸部水平断面 4	57	图 141	胃的动脉变异	74
图 113	胸部水平断面 5	58	图 142	腹腔干及其分支 (胃前面观)	75
图 114	胸部水平断面 6	58	图 143	腹腔干及其分支 (胃后面观)	75
第四章			图 144	胃的迷走神经 (胃前面观)	76
腹部			图 145	胃的迷走神经 (胃后面观)	76
第一节 腹部分区及常用手术切口		59	图 146	胃的淋巴 (胃前面观)	77
图 115	腹部分区	59	图 147	胃的淋巴 (胃后面观)	77
图 116	腹壁常用手术纵切口	59	图 148	十二指肠的结构	78
第二节 腹前外侧壁		60	图 149	十二指肠的动脉	78
图 117	腹壁常用手术横切口	60	图 150	十二指肠的静脉 (前面观)	79
图 118	腹前外侧壁的皮神经和浅静脉	60	图 151	十二指肠的静脉 (后面观)	79
图 119	腹部局部解剖 1	61	图 152	胰十二指肠上后动脉的起源变异	80
图 120	腹部局部解剖 2	61	图 153	胰十二指肠下前、下后动脉的起源变异	81
图 121	腹肌 (前面观)	62	图 154	十二指肠和胰 (前面观)	82
			图 155	十二指肠和胰头的毗邻	82
			图 156	十二指肠、胰和脾的动脉	

	(前面观)	83	图 186	小肠	102
图 157	十二指肠、胰和脾的动脉 (后面观)	83	图 187	小肠的动脉	103
图 158	十二指肠、胰和脾的静脉 (前面观)	84	图 188	肠系膜上动脉及其分支	104
图 159	十二指肠、胰和脾的淋巴 (前面观)	84	图 189	肠系膜上静脉及其属支	105
图 160	十二指肠、胰和脾的淋巴 (后面观)	85	图 190	肠系膜上丛至小肠的自主神经分布	106
图 161	胰的构造	85	图 191	大肠的动脉	107
图 162	胰管的变异	86	图 192	结肠动脉的变异	108
图 163	脾(膈面观)	87	图 193	回肠末端、阑尾和盲肠的动脉	109
图 164	脾(脏面观)	87	图 194	阑尾动脉	109
图 165	肝的膈面	88	图 195	盲肠动脉和阑尾动脉的变异	110
图 166	肝的脏面	88	图 196	阑尾位置	111
图 167	第一肝门及其结构	89	图 197	阑尾位置的变异	111
图 168	肝段及肝叶(前面观)	89	图 198	大肠的淋巴管和淋巴结 (前面观)	112
图 169	Glisson 系统在肝内的分布 (前面观)	90	图 199	大肠的淋巴管和淋巴结 (后面观)	112
图 170	Glisson 系统在肝内的分布 (下面观)	90	第五节 腹膜后隙		113
图 171	肝脏管道铸型(膈面)	91	图 200	肾	113
图 172	肝脏管道铸型(脏面)	91	图 201	肾和输尿管的体表投影	113
图 173	肝动脉的变异	92	图 202	肾的位置和毗邻(前面观)	114
图 174	肝门静脉及其属支	93	图 203	肾的位置和毗邻(后面观)	114
图 175	肝门静脉	94	图 204	肾的形状(前面观)	115
图 176	肝门静脉的变异	95	图 205	肾的形状(后面观)	115
图 177	胆囊	96	图 206	肾的形状(内面观)	116
图 178	肝外胆管	96	图 207	肾盂的构造和形状	116
图 179	胆囊动脉常见类型	97	图 208	肾、肾上腺和输尿管的血管	117
图 180	胆囊管的变异	97	图 209	肾动脉和静脉	118
图 181	胰管	98	图 210	肾动脉的分支	118
图 182	胆总管和胰管结合处的变异	98	图 211	肾段动脉与肾段(前面观)	119
图 183	门静脉系与上、下腔静脉系间的交通(模式图)	99	图 212	肾段动脉与肾段(后面观)	119
第四节 结肠下区			图 213	肾的动脉和静脉及肾上腺	120
图 184	结肠下区的间隙及交通	100	图 214	肾段铸型(前面观)	121
图 185	腹后壁腹膜的配布	101	图 215	肾段铸型(后面观)	121
			图 216	肾动脉的变异	122
			图 217	肾静脉的变异	123
			图 218	输尿管的动脉	124
			图 219	泌尿系造影	124

图 220	膀胱 (前面观)	125	图 245	男性盆腔冠状切面 (模式图)	138	
图 221	膀胱、输尿管、精囊和 前列腺 (后面观)	125	图 246	男性盆腔内容 (上面观)	139	
图 222	膀胱及男性尿道前列腺部 (前面观)	125	图 247	女性子宫和膀胱 (上面观)	139	
图 223	右肾上腺	126	图 248	男性盆腔 (正中矢状断)	140	
图 224	左肾上腺	126	图 249	女性盆腔 (正中矢状断)	140	
图 225	肾上腺的血管 1	127	图 250	女性盆腔 (冠状断)	141	
图 226	肾上腺的血管 2 (前面观)	127	图 251	男性盆腔脏器与腹膜的关系	142	
图 227	肾上腺的血管 3 (后面观)	127	图 252	女性盆腔脏器与腹膜的关系	143	
图 228	肾上腺动脉的变异	128	图 253	女性盆腔器官的动脉和静脉	144	
图 229	腹主动脉及其分支	129	图 254	男性盆腔器官的动脉和静脉	145	
图 230	腹膜后隙的大血管	130	图 255	髓内动脉分支的变异	146	
图 231	腰骶丛	131	图 256	闭孔动脉的变异	147	
图 232	腹膜后隙的自主神经节和 神经丛	132	图 257	直肠的动脉 (后面观)	148	
第六节 腹部断面			133	图 258	直肠的静脉 (后面观)	148
图 233	腹部水平断面 1	133	图 259	女性生殖器自主神经支配	149	
图 234	腹部水平断面 2	133	图 260	男性生殖器自主神经支配	150	
图 235	腹部水平断面 3	134	图 261	盆腔的神经	151	
图 236	腹部水平断面 4	134	图 262	膀胱和直肠的自主神经支配	151	
图 237	腹部水平断面 5	135	图 263	女性生殖器的淋巴	152	
图 238	腹部水平断面 6	135	图 264	膀胱的盆腔淋巴结和淋巴 回流 (女性)	152	
第五章			图 265	男性生殖器的淋巴	153	
盆部与会阴			图 266	膀胱、前列腺及精囊腺 (后面观)	154	
第一节 盆部分区			136	图 267	子宫及附件 (后上面观)	154
图 239	男性盆部分区	136	图 268	女性内生生殖器的动脉	155	
图 240	骶部分区	136	图 269	女性内生生殖器的动脉变异	155	
图 241	男性会阴分区	136	图 270	男性会阴体表	156	
第二节 骨盆			137	图 271	女性外生殖器	156
图 242	骨盆韧带 (上面观)	137	图 272	男性盆底浅层筋膜	157	
图 243	骨盆韧带 (后面观)	137	图 273	女性盆底浅层筋膜	157	
第三节 盆部			138	图 274	女性盆底肌 1	158
图 244	女性盆腔冠状切面 (模式图)	138	图 275	女性盆底肌 2	158	
			图 276	女性盆底肌 3	159	
			图 277	女性盆底肌 4	159	
			图 278	坐骨直肠窝 (冠状断)	160	
			图 279	直肠及肛门 (冠状断)	160	
			图 280	肛瘘的解剖学类型	161	
			图 281	肛门的躯体运动和躯体		

	神经支配	162	图 308	脊髓的被膜	175
图 282	肛门的内脏运动和内脏感觉神经支配	162	图 309	椎管及其内容(水平断)	175
图 283	男性会阴部血管和神经	163	图 310	脊髓的血管(模式图)	176
图 284	女性会阴区和外生殖器的血管、神经	164	图 311	胸椎周围静脉	176
图 285	阴囊结构	165	第三节 层次结构		177
图 286	阴茎背部血管和神经	166	图 312	背部的肌肉和皮神经 1	177
图 287	阴茎、阴囊和精索	166	图 313	背部的肌肉和皮神经 2	178
第四节 盆部断面		167	图 314	枕下三角	179
图 288	盆部水平断面 1(男)	167	图 315	腰上三角和腰下三角	180
图 289	盆部水平断面 2(男)	167	图 316	背固有肌	181
图 290	盆部水平断面 3(男)	168	图 317	腰肌(后面观)	182
图 291	盆部水平断面 4(男)	168	第七章 上肢		
第六章 脊柱区			第一节 肩部		
第一节 脊柱		169	图 318	腋窝的构成(上口)	183
图 292	脊柱(前面观)	169	图 319	腋窝的后壁(前面观)	183
图 293	脊柱(后面观)	169	图 320	腋窝的后壁(后面观)	183
图 294	脊柱(侧面观)	169	图 321	腋窝的构成(水平断)	184
第二节 椎骨连接及椎管		170	图 322	腋窝的构成(矢状断)	184
图 295	寰枢正中关节韧带	170	图 323	腋窝后壁及三边孔和四边孔(前面观)	185
图 296	颅颈关节韧带(后上面观)	170	图 324	腋窝后壁及三边孔和四边孔(后面观)	185
图 297	颅颈关节韧带(前上面观)	170	图 325	腋窝的内容	186
图 298	颈椎的韧带(侧面观)	171	图 326	腋窝的内容与臂丛组成	186
图 299	上部颈椎的韧带(后面观)	171	图 327	臂丛的组成和分支	187
图 300	肋椎关节韧带	172	图 328	臂丛的主要变异	187
图 301	椎管	172	图 329	腋动脉的分段与分支	188
图 302	前纵韧带(前面观)	173	图 330	腋动脉的分支类型	188
图 303	腰椎韧带(侧面观)	173	图 331	腋淋巴结和乳房淋巴管	189
图 304	后纵韧带(后面观)	173	图 332	肌腱袖	189
图 305	黄韧带和横突间韧带(前面观)	173	图 333	三角肌区及肩胛区的结构	190
图 306	骶管及其内容物	174	图 334	肩胛动脉网	190
图 307	腰穿部位	174	图 335	肩上区局部解剖 1	191
			图 336	肩上区局部解剖 2	191
			图 337	锁骨区局部解剖 1	192

图 338	锁骨区局部解剖 2	192	图 369	手掌面局部解剖 2	209
图 339	肩前区和腋区局部解剖 1	193	图 370	掌深弓的类型	210
图 340	肩前区和腋区局部解剖 2	193	图 371	掌深弓、尺神经及其分支	211
图 341	肩前区和腋区局部解剖 3	194	图 372	筋膜间隙和腱滑液鞘	211
图 342	肩前区和腋区局部解剖 4	194	图 373	手腕滑液鞘及分型(掌面)	212
图 343	肩后区和肩胛区局部解剖 1	195	图 374	腕部磁共振成像(轴位)	213
图 344	肩后区和肩胛区局部解剖 2	195	图 375	腕部磁共振成像(冠状位)	213

第二节 臂部 196

图 345	臂部浅层静脉和神经	196
图 346	头静脉于肩部的分型	197
图 347	臂前区深层结构	198
图 348	臂后区深层结构	198

第三节 肘部 199

图 349	肘前区局部解剖 1	199
图 350	肘前区局部解剖 2	199
图 351	肘浅静脉分型	200
图 352	肘前区局部解剖 3	201
图 353	肘前区局部解剖 4	201
图 354	肘后区局部解剖 1	202
图 355	肘后区局部解剖 2	202
图 356	肘外侧面局部解剖 1	203
图 357	肘外侧面局部解剖 2	203
图 358	肘外侧面局部解剖 3	204
图 359	肘外侧面局部解剖 4	204
图 360	肘内侧面局部解剖 1	205
图 361	肘内侧面局部解剖 2	205
图 362	肘部磁共振成像(轴位)	206
图 363	肘部磁共振成像(冠状位)	206

第四节 前臂部 207

图 364	前臂前区局部解剖 1	207
图 365	前臂前区局部解剖 2	207
图 366	前臂后区局部解剖 1	208
图 367	前臂后区局部解剖 2	208

第五节 腕和手 209

图 368	手掌面局部解剖 1	209
-------	-----------	-----

图 369	手掌面局部解剖 2	209
图 370	掌深弓的类型	210
图 371	掌深弓、尺神经及其分支	211
图 372	筋膜间隙和腱滑液鞘	211
图 373	手腕滑液鞘及分型(掌面)	212
图 374	腕部磁共振成像(轴位)	213
图 375	腕部磁共振成像(冠状位)	213
图 376	手背面局部解剖 1	214
图 377	手背浅静脉的主要分型	215
图 378	手背面局部解剖 2	216
图 379	手指的韧带	216

第八章 下肢

第一节 臀部 217

图 380	臀部及大腿的肌肉、动脉和神经	217
图 381	臀部的血管和神经	217
图 382	坐骨神经与梨状肌的关系	218
图 383	髋关节囊	219
图 384	髋关节(内面观)	219
图 385	髋关节的动脉(冠状切面)	220
图 386	髋关节的动脉(前面观)	220
图 387	髋关节的动脉(后面观)	220
图 388	髋部动脉分布	221
图 389	股动脉分支类型	222
图 390	闭孔区局部解剖 1	223
图 391	闭孔区局部解剖 2	223
图 392	闭孔区局部解剖 3	224
图 393	闭孔区局部解剖 4	224
图 394	臀区局部解剖 1	225
图 395	臀区局部解剖 2	225
图 396	髋外侧面局部解剖 1	226
图 397	髋外侧面局部解剖 2	226
图 398	髋部磁共振成像(轴位)	227
图 399	髋部磁共振成像(冠状位)	227

第二节 股部	228	图 429 膝部动脉分布	244
图 400 大、小隐静脉及其属支	228	图 430 腓动脉分支类型	245
图 401 大隐静脉干类型	229	图 431 膝关节半月板	246
图 402 下肢皮神经	230	图 432 膝关节腔	246
图 403 下肢的淋巴(前面观)	231	图 433 膝部磁共振成像(轴位)	247
图 404 下肢的淋巴(后面观)	231	图 434 膝部磁共振成像(冠状位)	247
图 405 肌腔隙和血管腔隙	232		
图 406 股前区局部解剖 1	232	第四节 小腿部	248
图 407 股前区局部解剖 2	233	图 435 小腿前区局部解剖 1	248
图 408 股前区局部解剖 3	233	图 436 小腿前区局部解剖 2	248
图 409 股前区局部解剖 4	234	图 437 小腿前区局部解剖 3	249
图 410 股前区局部解剖 5	234	图 438 小腿前区局部解剖 4	249
图 411 股后区局部解剖 1	235	图 439 小腿后区局部解剖 1	250
图 412 股后区局部解剖 2	235	图 440 小腿后区局部解剖 2	250
图 413 股外侧局部解剖 1	236	图 441 小腿后区局部解剖 3	251
图 414 股外侧局部解剖 2	236	图 442 小腿后区局部解剖 4	251
图 415 股内侧局部解剖 1	237		
图 416 股内侧局部解剖 2	237	第五节 踝与足部	252
图 417 股内侧局部解剖 3	238	图 443 足背区局部解剖 1	252
图 418 股内侧局部解剖 4	238	图 444 足背区局部解剖 2	252
		图 445 足背区局部解剖 3	253
第三节 膝部	239	图 446 足背动脉类型	253
图 419 膝前区局部解剖 1	239	图 447 足底区局部解剖 1	254
图 420 膝前区局部解剖 2	239	图 448 足底区局部解剖 2	254
图 421 膝后区局部解剖 1	240	图 449 足底区局部解剖 3	255
图 422 膝后区局部解剖 2	240	图 450 足底区局部解剖 4	255
图 423 膝后区局部解剖 3	241	图 451 足背腱滑膜鞘	256
图 424 膝后区局部解剖 4	241	图 452 足腱滑膜鞘(外侧面)	256
图 425 膝外侧面局部解剖 1	242	图 453 足的关节和韧带(外侧面)	257
图 426 膝外侧面局部解剖 2	242	图 454 足的关节和韧带(内侧面)	257
图 427 膝内侧面局部解剖 1	243	图 455 踝部磁共振成像(轴位)	258
图 428 膝内侧面局部解剖 2	243	图 456 踝部磁共振成像(冠状位)	258

表面解剖

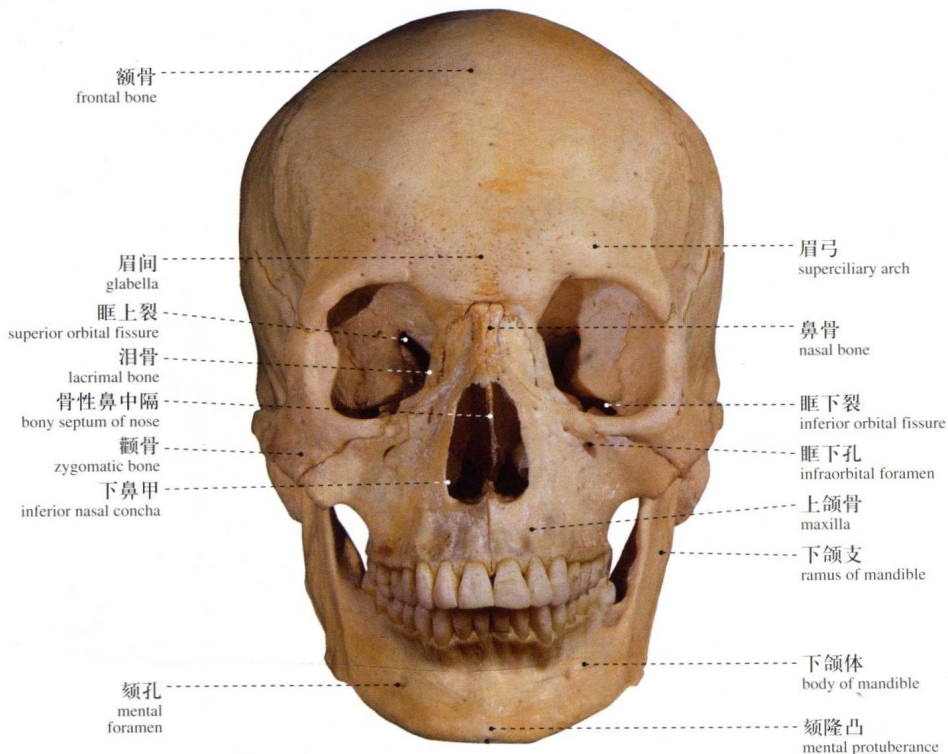


图1 颅 (前面观)

Skull (anterior aspect)

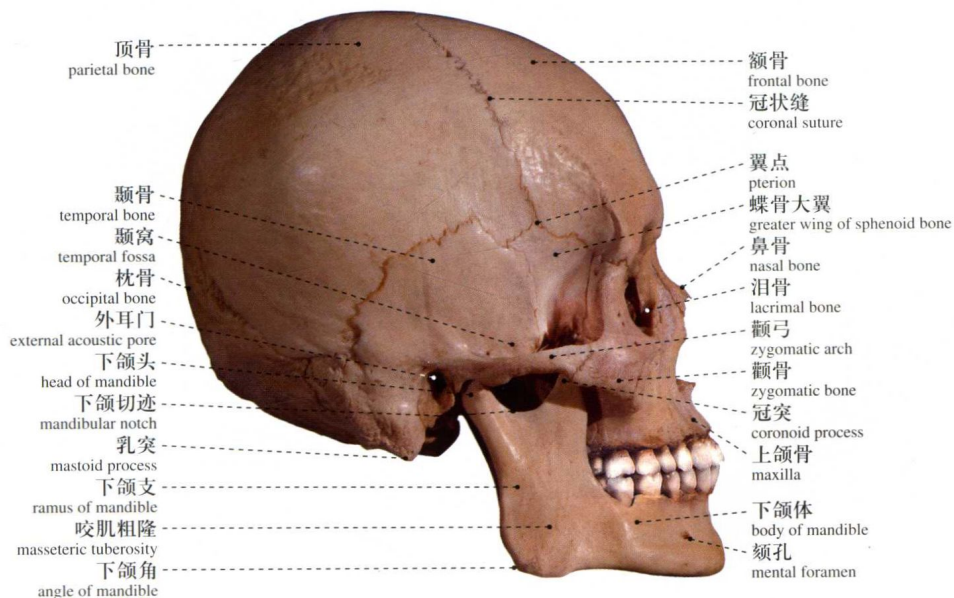


图2 颅 (侧面观)

Skull (lateral aspect)