



第一影响力
艺术宝库

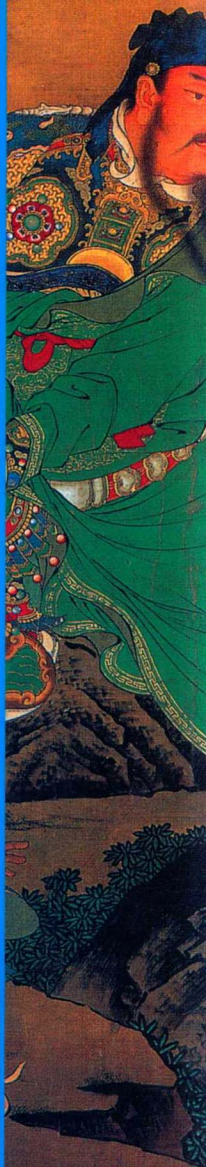
「红卷」

人

物画，中国画三大画科之一，是指以人物形象为主体的绘画，简称「人物」，比山水画、花鸟画

出现均早。欣赏时主要结合画中环境、气氛，看人物是否刻画得生动逼真、形神兼备，即是否「传神」。

如唐寅的《吹箫图》中的仕女，人物面容娟秀，仪态端庄；仇英的《人物故事图》中的众多仕女，神情各异，格调飘逸清新；闵贞的《八子观灯图》构图奇特，手法新颖，整个画面水墨淋漓，气韵生动……



中国传世
人物画
明、清

第一影响力
艺术宝库



《第一影响力艺术宝库》编委会 编著



北京出版社

图书在版编目(CIP)数据

第一影响力艺术宝库·红卷 / 《第一影响力艺术宝库》编委会编著.

—北京: 北京出版社, 2004

ISBN 7-200-05737-1

I.第… II.第… III.中国画—鉴赏 IV.J205.1

中国版本图书馆CIP数据核字(2004)第111872号

全案策划  唐码书业 (北京) 有限公司

www.tangmark.com

责任编辑 杨良志

执行编辑 刘欣

封面设计 刘畅

装帧设计 朱立杰

第一影响力艺术宝库(红卷)

DIYI YINGXIANGLI YISHU BAOKU (HONGJUAN)

中国传世人物画(明~清)

《第一影响力艺术宝库》编委会 编著

出版 / 北京出版社

总发行 / 北京出版社出版集团

经销 / 新华书店

印刷 / 北京外文印刷厂

开本 / 32(787 × 1092mm)

印张 / 3.75

字数 / 30千字

版次 / 2005年1月第1版

印次 / 2005年1月第1次印刷

印数 / 1—7,000

ISBN 7-200-05737-1/J · 437

定价: 240.00元(全20册)



第一影响力艺术宝库

前言

在中国传统绘画的三大画科之中，人物画扮演着一个极其重要的角色。我国最早的人物画出现于新石器时期，作为一种纹饰绘制在彩陶等生活用品上，其造型虽然极其简单质朴，但已开始注重反映现实生活，并开始具有一定程度的形象概括力和想像力。

春秋时期的人物画主要是帛画，这些帛画充满现实与幻想相结合的浪漫主义倾向，同时也说明了线描在当时已成为人物画造型的主要手段，单线平涂法作为人物画的基本表现手法由此已经确立下来。

汉代人物画进入了一个蓬勃发展的时期，无论是画像石、画像砖、木板画、漆画、帛画、墓室壁画，几乎都以人物为主要题材。成就最为突出的是汉墓帛画，虽表现手法还欠精致，但为后世的人物画发展打下了坚实的基础。

魏晋南北朝是人物画的发展成熟期，开始注重系统的绘画技法，出现了许多以人物画驰誉后世的大师，绘画风格及表现技法也丰富起来。另外由于这个时期印度佛教及相关艺术的传入，对绘画主题和技法也产生了巨大的影响。

唐代是中国封建社会最辉煌的时代，人物画出现了空前繁荣兴盛的局



第一影响力艺术宝库

面。初唐的人物画分中原风格与边区风格两种，在人物的造型及气质风度的刻画上大大前进了一步。盛唐是人物画发展的高峰期，宗教画、肖像画、仕女画、历史画、风俗画都有大量作品产生，题材开始扩展到日常生活中，优秀的人物画家层出不穷。中晚唐时期的人物画在表现方式上及笔法上都有了新的创造，更加提高了中国人物画的形式美的价值。此外敦煌艺术在唐代同样达到了辉煌的高度，也是当时整个绘画艺术不可或缺的部分。

五代的人物画则是在“备”中求“变”，他们在传统的基础上，根据时代发展的要求，不断作新的开拓和尝试。

宋代人物画因当时画院的高度发展而达到一个较高的水平。北宋的“翰林图画院”集中了各地的杰出画家。民间也出现了以画肖像为职业的画师。故事画以及风俗画在这个时期也得到了高度的发展，耕织、渔牧、村医、山樵、行旅、学童、婴戏以及历史故事，均成为画家常用的题材，生动记录了宋代中下层的社会生活。宋代人物画在笔法上开始出现水墨画法，为人物画的发展开阔了前景。

元代的人物画因受到政治和审美情趣的影响，几乎没有佳作。但元代的壁画艺术成就却达到了一个前所未有的高度，如敦煌莫高窟的壁画，山西永乐宫壁画等。这些壁画在技法上或作重彩勾填，或用堆金沥粉，画面流金溢彩，丰富壮丽。

明代人物画仍然没有很大突破，但是这个时期的画家开始将山水和人物结合起来，形式基本上还是反映文人画的审美特征，表现出和当时山水画、花鸟画相似的





第一影响力艺术宝库

时代风尚。

清代的人物画画家可分为两大类，一类是供奉内廷的宫廷画家，他们的作品只讲究规模的宏大、刻画的细腻，艺术造诣不高。另一类是宫廷之外的大批画家，以反传统的、标新立异的画风著称于世，尤以“扬州八怪”为代表。

鸦片战争以后，上海成为东南地区经济、文化的中心，许多画家云集于此，创造出清新活泼的画风，形成“海上画派”。他们的画题材多样，构图巧趣，用笔流畅而富于变化，设色淡雅而不落俗套。这使人物画在长久的低潮期后形成了一个新的发展高峰。

这本人物画册，精心挑选了明代到清代的传世绘画作品，每幅作品都配有作者姓名、作品内容、作品年代、作品材质、作品尺寸、绘法、收藏者、影响力指数等信息，弥足珍贵。画册装帧新颖、文字精美，开头的“走近中国画”内容还为广大读者提供了关于中国画的绘画、鉴赏、收藏等方面的知识，以及使用本书的方法。这套画册在成书过程中，得到许多专家、鉴赏家的支持，在此谨表谢意。因时间及人力所限，书中的不足之处，恳请广大读者批评指正。

《第一影响力艺术宝库》编委会

2004年10月



走近中国画

一管毛笔，一方砚台，一滴香墨，一张宣纸，几行诗文，几抹红印。

喜欢，就走近它——中国画。

作品赏析

对作品内容、绘法、风格的解读与评析。

作品名称

神植图(局部)



84

上海 清代 轴 纸本

书

中国画上的题诗、落款，鉴赏时主要看其位置、字体、大小与画本身的搭配，及书法自身水平。

笔

中国画用毛笔，唐宋时“紫毫笔”最佳，明清时为“湖笔”取代至今。

砚

研磨工具，一般为岩石或泥沙所制；传统分端砚、歙砚、洮砚、澄泥砚四大砚。



印

中国画的印章分作者、题跋人、收藏人等三类，鉴赏时主要看其风格、大小、流派、位置。

纸

中国画绘画材质，一般为宣纸、帛、绢、綾等，宣纸最宜作画。

墨

中国画用墨为主，兼用矿物、有机颜料。古代易墨、徽墨最负盛名。

赏

鉴赏古画主要依据其时代风格和艺术个性，及服饰、器物、款跋、纸绢、装裱、印章、年月等。





影响力指数

作品对后世的影响及知名度。

藏

收藏古画须防虫蛀、发霉、受潮、水浸、火烧；挂卷存须小心，揭裱须慎重。

此幅描绘五位女孩围着酒醉的钟馗夜归的情景。钟馗作张髯大腹，步履蹒跚之状。双目斜视，左右各有一位侍女一人，后侧一位女护送。侍女头部发髻乌黑光亮，脸部敷粉抹粉。体态轻盈，衣饰飘逸。钟馗束胸束带，以炭墨而笔写衣褶。作工兼写，



死后成名的捉鬼英雄——钟馗

赏画摘趣

与作品相关的小典故、小故事、小知识。

传说钟馗自幼读书，希望十年寒窗苦读能让他在那举考试中一举成名，但是他考了好多次都没有考上，一气之下，他撞死在了官殿的台阶上。当时的皇上唐玄宗听说后很感动，赐他一套绿衣服，并让人埋葬了他。

转眼到了开元年间，唐玄宗去了一趟骊山，回来后就得了重病，一个多月都不见好转。有一天晚上，他梦见一大一小两个鬼，小鬼戴了一只眼，戴了一只腿，手里拿着杨贵妃的紫香袋和唐玄宗的笛子，在大殿里到处跑；那小鬼还戴着帽子，穿着鞋子，露着胳膊，身上挂着宝剑在跑。大鬼追到小鬼后挖出了小鬼的眼珠子，并且吃了下去。唐玄宗问大鬼：“你是什么人？”他说：“我就是撞死在台阶上的钟馗，我死后成了鬼王，专门捉去害人类的魔鬼。”

梦醒之后，唐玄宗的病就好了。唐玄宗很感激钟馗，于是让当时的大画家吴道子画了钟馗的像赐给大臣们，让他们贴在门上保佑家宅平安。

从那以后，每年的端午节，家家户户都把钟馗的像贴在门上，来辟邪驱鬼。因为五月既是石榴花盛开的时候，也是魔鬼最容易运行的时候，所以面貌狰狞鬼的钟馗又被称为“石榴花神”。

85

上海博物馆藏

作者姓名

作品形式

绘法

王素 清代 轴 纸本 设色 176.8 × 93cm 上海博物馆藏

作品年代

作品材质

作品尺寸

收藏者

原作画面尺寸。





图版目录

陶渊明显像(局部) 王仲玉	1	临韩熙载夜宴图(局部) 唐寅	16
武侯高卧图 朱瞻基	2	秋风纨扇图 唐寅	18
四仙拱寿图 商喜	3	湘君湘夫人图 文徵明	20
关羽擒将图 商喜	4	桃李园图(局部) 仇英	21
刘海戏蟾图 刘俊	5	人物故事图(一) 仇英	22
流民图(局部) 周臣	6	人物故事图(二) 仇英	23
宫中图(局部) 杜堇	8	明宣宗坐像 佚名	24
东山携妓图 郭诩	10	山水花卉人物图(一、二) 徐渭 ...	25
歌舞图 吴伟	11	人物山水图(一、二) 尤求	26
吹箫女仙图 张路	12	渊明醉归图(局部) 张鹏	27
孟蜀宫妓图 唐寅	13	三教图 丁云鹏	28
嫦娥执桂图(局部) 唐寅	14	观音图(局部) 丁云鹏	29
吹箫图 唐寅	15	漉酒图 丁云鹏	30



图版目录

- | | | | |
|----------------------|----|----------------------|----|
| 达摩图(局部) 吴彬 | 31 | 历朝贤后故事图(二) 焦秉贞 | 44 |
| 罗汉图(局部) 吴彬 | 32 | 仕女图(一) 焦秉贞 | 45 |
| 葛一龙像 曾鲸 | 33 | 仕女图(二) 焦秉贞 | 46 |
| 对镜仕女图 陈洪绶 | 34 | 双英图 禹之鼎 | 47 |
| 眷秋图 陈洪绶 | 35 | 乔元之三好图 禹之鼎 | 48 |
| 授徒图 陈洪绶 | 36 | 李清照像 崔鐔 | 49 |
| 瑶池仙剧图 张翀 | 37 | 乞儿图 高其佩 | 50 |
| 千秋绝艳图(一、二) 佚名 | 38 | 杂画图(一、二) 高其佩 | 51 |
| 千秋绝艳图(三、四) 佚名 | 39 | 胤禛行乐图(一) 佚名 | 52 |
| 仕女图(一、二) 陈宇 | 40 | 胤禛行乐图(二) 佚名 | 53 |
| 奚官放马图(局部) 张穆 | 41 | 乾隆朝服像 佚名 | 54 |
| 对牛弹琴图 石涛 | 42 | 孝庄文皇后朝服像 佚名 | 55 |
| 历朝贤后故事图(一) 焦秉贞 | 43 | 鬻风图 吴求 | 56 |



图版目录

月漫清游图(一) 陈枚	57	华清出浴图 康涛	70
月漫清游图(二) 陈枚	58	瞎子说唱图 金廷标	71
月漫清游图(三) 陈枚	59	婕妤挡熊图 金廷标	72
月漫清游图(四) 陈枚	60	莲塘纳凉图 金廷标	73
乞巧图(局部) 丁观鹏	61	纨扇仕女图 闵贞	74
弘历洗象图 丁观鹏	62	八子观灯图 闵贞	75
人物故事图 上官周	63	蛤蟆仙人图 闵贞	76
天山积雪图 华岳	64	丁敬像 罗聘	77
南天雁影图(一、二) 高凤翰	65	群仙集祝图 汪承霭	78
渔翁渔妇图 黄慎	66	落花独立图 余集	79
八仙图 黄慎	67	元机诗意图 改琦	80
春夜宴桃李园图 黄慎	68	钱东像 改琦	81
携琴仕女图 黄慎	69	仕女图(一) 改琦	82



图版目录

仕女图(二) 改琦	83	临陈洪绶钟馗图 任熊	94
钟馗图(局部) 王素	84	大梅诗意图(一)任熊	95
仕女图(一、二) 费丹旭	86	大梅诗意图(二)任熊	96
明月种树图 汤祿名	87	大梅诗意图(三)任熊	97
清平调图 苏六朋	88	大梅诗意图(四)任熊	98
太白醉酒图 苏六朋	89	瑶池霓裳图 任薰	99
听阮图 刘彦冲	90	昭君出塞图 倪田	100
仕女图(一、二) 包栋	91	扑蝶图 费以耕	102
雍正妃行乐图 佚名	92	烹茶洗砚图 钱慧安	103
瑶宫秋扇图 任熊	93	簪花图 钱慧安	104

此画描绘的是东晋名士陶渊明，他神情淡逸，手持空白诗卷，仿佛在构思。全画笔法秀逸，主要以白描勾画。衣纹的线条舒暢、潇洒、飘逸，有助于人物性格的刻画。



武侯高卧图

此画描绘诸葛亮敞胸露怀，头枕书匣，仰面躺在竹丛下，举止疏狂。当是诸葛亮出茅庐辅助刘备之前，隐居南阳躬耕自乐的形象。人物高卧狂放的情态，刻画得很生动，线条洗练。墨竹用笔潇洒，得元人意韵。



朱瞻基 明代 卷 纸本 墨笔 27.7 × 40.5cm 北京故宫博物院藏

此画好像是一幅祝寿图，画中佛道二教中人刘海、铁拐李等人渡海。看见空中南极仙翁(亦称寿星)驾鹤飞过，四仙纷纷欢呼雀跃。人物面部神态以线描出，各具神采。画面动静对照，颇有古趣。



关羽擒将图



此画描绘关公水淹七军、生擒庞德的故事。整幅画人物共六位，主角是关羽和庞德。此画人物高大，气势雄壮。线条刚劲流畅，顿挫有力。色彩红绿金粉，鲜艳夺目。



商喜 明代 轴 绢本 设色 200 × 237cm 北京故宫博物院藏

画中刘海居中，呈正面像，双手捧蟾，神态和善欢悦；宽袍大袖，衣带飘动，与海涛相谐，一派得道成仙之相。全画风格工谨，设色淡雅。



刘俊 明代 轴 绢本 设色 139 × 98cm 中国美术馆藏