

瑞安建筑文化遗产

水木清华

主编 李刃



錢運民題



东南大学出版社

瑞安建筑文化遗产

水木清嘉

SHUI MU QING JIA

主编 李 刃

东南大学出版社

文字：李 刃
摄影：陈钦益
统筹：陈建刚

图书在版编目(CIP)数据

水木清嘉:瑞安建筑文化遗产 / 李刃主编. —南京:
东南大学出版社, 2005. 6

ISBN 7-81089-904-X

I. 水... II. 李... III. 古建筑-简介-瑞安市
IV. K928.71

中国版本图书馆CIP数据核字(2005)第059129号

东南大学出版社出版发行
(南京四牌楼2号 邮编 210096)

出版人：宋增民

江苏省新华书店经销

苏州印刷总厂有限公司印刷

开本 787毫米×1092毫米 1/12 印张9 字数175千字

2005年7月第1版 2005年7月第1次印刷

印数1-2000

定价：80.00元

(凡因印装质量问题，可直接向我社读者服务部调换。电话：025-83792328)

少年时代我对华夏文化的认识是一元的。大江大河，舍此何求。及至年长，始知神州大地有许多地方是相当独特的。不仅塞北边关有长河落日，高原雪域有金顶梵宫，就是东部汉民族的区域内也能遭遇中原文化闻所未闻见所未见之事。温州一带的瓯越文化圈即为其一。

古人祭四渎，大江大河仅为其二。渎者，独流入海之水也。故瓯江、飞云江皆可称渎也。因山岳阻挡故不能与他处之水相通才独流入海，亦因山岳阻挡，造成交通困难，接着就是文化交流的困难，形成如瓯越这样独特的文化圈或亚文化圈，造就了如温州人这样的刚毅奋斗、不畏险阻、义利并重的地域文化特色。

以建筑文化验之，温州地区亦十分特殊。在它处，柱下榑与柱身梭形卷杀还有柱身矮而面阔宽的扁形的立面间架比例皆为明代及更早的古制，而在温州民居中清代以至民国的建筑仍有沿用此法者。上昂做法，它处已绝迹，而瓯江流域比比皆是，插拱、清水脊、老戗发戗等等亦多在温州长盛不衰。倘佯其中，每每得窥宋元遗韵，俨然一处古构收藏处。

然而又因瓯江、飞云江独流入海，海通之后瓯越反成较早开放之地，故又领导标新得风气之先，遂使极古之信息与最新之风尚相遇一堂，并在瓯越近代建筑上留下印记，与古瓯遗风相得益彰。但20世纪90年代以后，城市化进程伴随着全球化

的脚步飞速进展，第二产业、第三产业如火如荼，最新的一轮建筑浪潮大有扫荡一切之势。保护千余年来的文化积淀，从而保护瓯越的文化基因成为当代学人的责任。李刃君自东南大学毕业后返回瑞安，栖身玉海楼文博馆中，既享仲容先生遗泽，又首当新一轮大潮的冲击，在建设保护的夹缝中左冲右突，努力保护，积极规划，又致力测绘与修缮，转眼十年有余，《水木清嘉》一书的编撰即是近年他工作的副产品。本书既是瑞安建筑文化遗产的写照，也是瑞安文物保护工作的见证，既是各地文化人士多年辛劳的硕果，也是深入研究瓯越建筑文化的开端。我祝瑞安文物保护事业更上一层楼。

朱光亚

2005年4月于石头城下

目录

| | |
|----------------|----|
| 序 | 0 |
| 1 缘起 | 1 |
| 2 罗阳古城 | 2 |
| 3 文化建筑 | 6 |
| 3.1 玉海楼（孙诒让故居） | 7 |
| 3.2 利济医学堂 | 11 |
| 3.3 心兰书社 | 15 |
| 3.4 话桑楼 | 19 |
| 4 宗教建筑 | 24 |
| 4.1 圣井山石殿 | 25 |
| 4.2 观音寺石塔、垞坑石塔 | 33 |
| 4.3 宝坛讲寺 | 39 |
| 5 民居建筑 | 44 |
| 5.1 李维樾宅 | 44 |
| 5.2 林庆云故居 | 47 |
| 5.3 孙氏老宅 | 51 |
| 6 公共建筑 | 56 |
| 6.1 东安硖桥 | 56 |
| 6.2 八卦桥 | 68 |
| 6.3 孙氏宗祠 | 71 |
| 6.4 戏台 | 75 |
| 6.5 水碓 | 78 |

| | |
|-------------------|-----|
| 6.6 陈傅良墓 | 81 |
| 6.7 牌坊 | 84 |
| 6.8 宾阳门城楼 | 86 |
| 7 建筑装饰 | 88 |
| 附录：瑞安古建筑文物保护单位一览表 | 101 |
| 后记 | 103 |

1 缘起

建筑是文化的一个组成部分。各类建筑的产生、发展和变化均受当地文化的影响和制约。瑞安是江南水乡南际的古代重镇，地处越闽文化的交界处，占据东海之滨一隅。与同处江南的杭嘉湖等人文重地相比，瑞安的金粉繁华远远不及，而南宋一代的人文荟萃差堪比肩，山水之清丽则尤有过之。作为江南文化圈的南际，既不可回避地受到江南杭嘉湖核心地区的辐射，又由于自身位置的相对边缘化，而得以保持一份旁观者的从容冷静与进退自如，体现了其作为瓯越文化代表城市的文化特色。



慧光塔（北宋）

瑞安在其漫长的发展过程中，深受闽文化的影响，到近代温州开埠后，外来文化传入，使其更具有包容性和开放性。但千年文化积淀，永嘉学派的精神风貌却被深深裹藏，不因地域、文化、时代的变化而发生变异，并被物化为瑞安地域的民风民俗和乡土建筑。晚清新学的崛起，使传统文化更多了一些通达、自然而富于活力，其乡土建筑也受到了欧风美雨的熏沐，一时风云际会。

在瓯越文化中，建筑虽然依旧逃脱不出两千年轻灵舒缓的木构楼阁的窠臼，但由于受地理环境因素的影响，这里的人们不乏把握石头的秉赋，垒石筑屋与对石料进行加工的历史可以追溯到新石器时代，从瑞安的石棚墓到郭璞用石甃筑白鹿城，从宋代的南阁牌楼群到楠溪江古村落、江南豪宅玉海楼。这里的人们，同样不乏把握砖木构巢的秉赋，古建筑星罗棋布于瓯江、飞云江、楠溪江、清江沿岸，这些建筑虽然不是建筑文化的主流，但却让我们看到了建筑文化生机盎然的一番美景。这里有坚实的士大夫思想基础，有丰富的外来形态流入，更有能工巧匠出神入化的创造，是中国建筑园地上绽开的一朵绚丽奇葩。现存的瑞安乡土建筑，虽然没有宏大的场面，也没有唐宋遗存楼阁殿宇那样气势磅礴，但其典雅、小巧、临水而建的风格，体现了江南水乡小家碧玉的独特气质。而这些在永嘉文化影响下形成的

建筑，在形制、技术、艺术上有其丰富的、与众不同的一面，折射出近代对远古的继承与结合。

20世纪90年代初，我受业于东南大学建筑系，专修古建筑保护和研究。回瑞安后又从事古建筑保护工作十余年，在这期间，瑞安城经历了“充满矛盾和自我伤害的过渡期”，我们古老的家园被慢慢侵蚀了。面对这发展如飞的城市化的时代，我该做些什么？我生于斯、长于斯，对瑞安建筑比较熟悉。守土有责是我的使命，传承建筑文化是我的职业，研究和保护是我发展的方向。针对瑞安乡土建筑研究的空白，面对大片古建筑、古村落、古城堡、古遗址的消失，我的危机感越来越强烈，作为文物工作人员的责任感油然而生，我认为在这过渡时期，我们必须真实记录城市历史风貌，抢救瑞安古建筑文化遗产，保护我们城市共同的“源”，再现水木清嘉的瑞安。

本书的编辑工作得到我的导师朱光亚先生和他的一批学生的大力支持。书中采用文字、照片、测绘图三种方式，反映了瑞安的文化遗产——古建筑，既有共享性，又有较高的学术价值，供人们共同欣赏研究。但愿通过我们的努力，能留住这些城市仅存的古建筑文化遗产，并流传给后人。

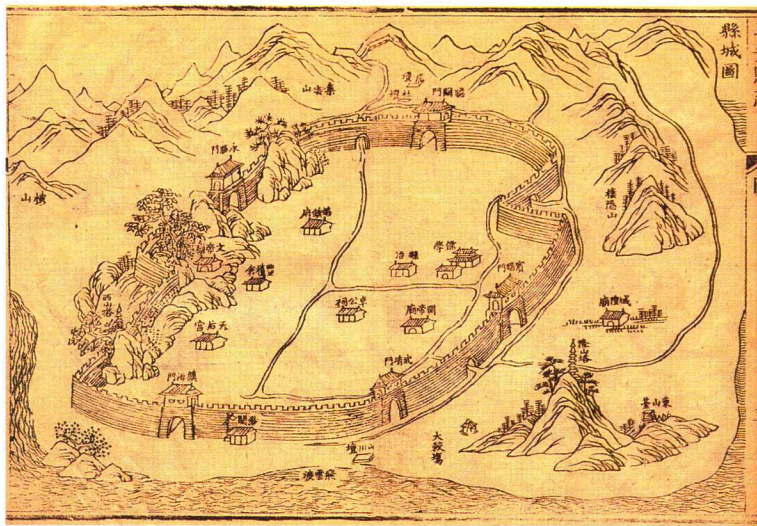
2 罗阳古城

瑞安历史久远，在夏、商、周时，瑞安属《禹贡》扬州之域。秦代属闽中部。汉初勾践后裔驹摇，因佐汉灭秦，败羽有功，封东海王，瑞安属东瓯王国。三国鼎立时期，瑞安属孙吴。孙吴赤乌二年设置罗阳县，为瑞安建县之始。

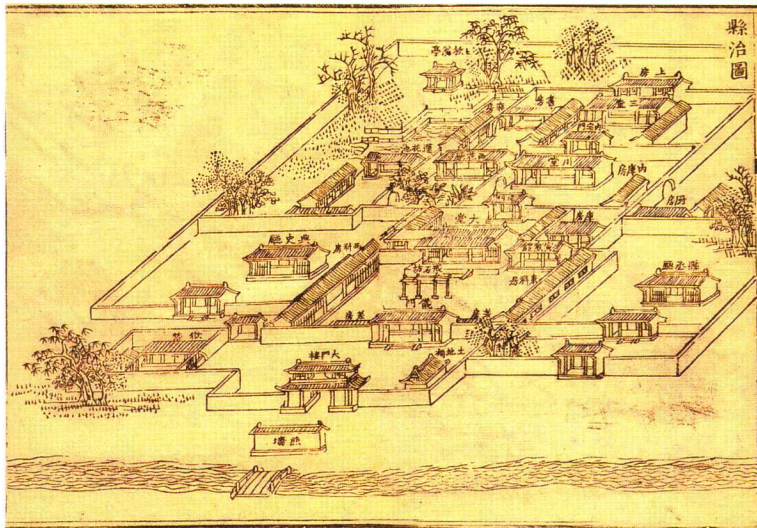
瑞安在三国设县时并未筑城。东晋太宁元年，从北湖鲁舛迁县治于今址，治所设在邵公屿。此时由于晋室南迁，促进了江南地区经济文化的发展和繁荣。南北朝时开筑城垣。当时的城比较小，“周一里二百四十步，高一丈二尺，厚七尺”，其目的是“筑城以卫君，造郭以守民”。随着社会发展，人口增加，城市的地位越来越重要，城市也不断在扩建。元至正二十四年改拓“周九百二十七丈六尺，明洪武三年、永乐十五年、嘉靖三十一年，屡加增筑，周一千一百四十丈，高一丈七尺，面阔八尺，址阔一丈三尺，广三百一十四丈，袤三百一十三丈”，瑞安城池在不断地拓展着。

从记载看，城池基本为方形，型制上还是延续了古制。城门五座：东宾阳（通永丰）、南镇海（临飞云渡）、西永胜（通港乡大路）、北瞻阙（通北湖大路）、东南武靖（通东山）。水门三座：东龙波、北永清、东北环壁。至此，城市格局基本定型。城垣周长3.5公里，面积约1平方公里。

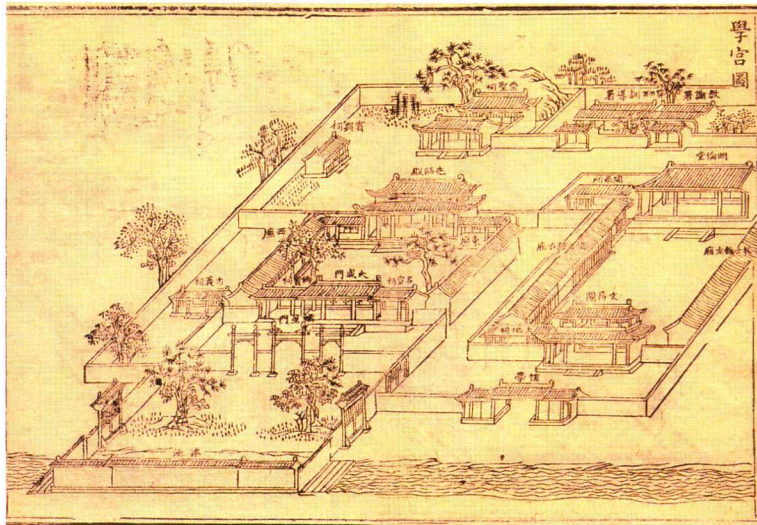
从当时的历史条件分析，瑞安古城也算巍巍壮观了。由于历史地域原因，“瑞境临滨海，防倭惟城险可守”，因此，在



嘉庆县城图



嘉庆县治图



嘉庆学宫图

嘉靖年筑城时增筑一道防线——沙城，完善了城市的军事格局。同时开挖了东濠河、南濠河、北濠河，濠河阔3~5丈，深丈许。

城垣于1941年全部拆除，但东濠河、北濠河至今尚保存，旧城的基本框架还在，整体上尚能显示古城池的格局。



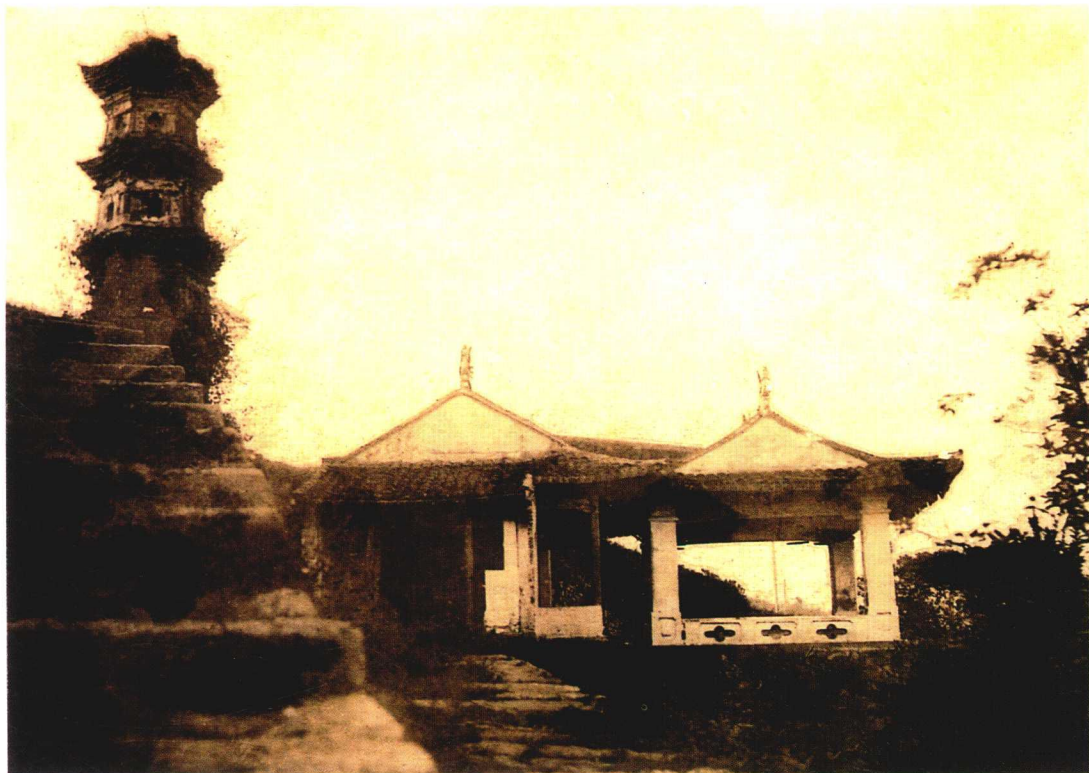
瑞安老城门



瑞安老城墙

古城自古有水乡之称，城内水网密布，分两纵两横。以其在县治方位命名，纵者为西河、东河，横者为县前河、上堤河四条支河。河道纵横相连，宽窄不一，宽者可通船，窄者只通水，蓄泄得宜。《县志》载：“舟楫藉以往来，居人资以汲饮，民咸赖之”。百姓傍河而居。

城内居民分四隅一厢管理，道路分街、巷。大街基本东西走向，巷为南北走向，形成一种规则、整齐的块状布局，承袭里坊制。前河后街，街与街以桥连接，故古城内曾有34座桥。小桥、流水、人家构成了瑞安古城的水乡风貌。

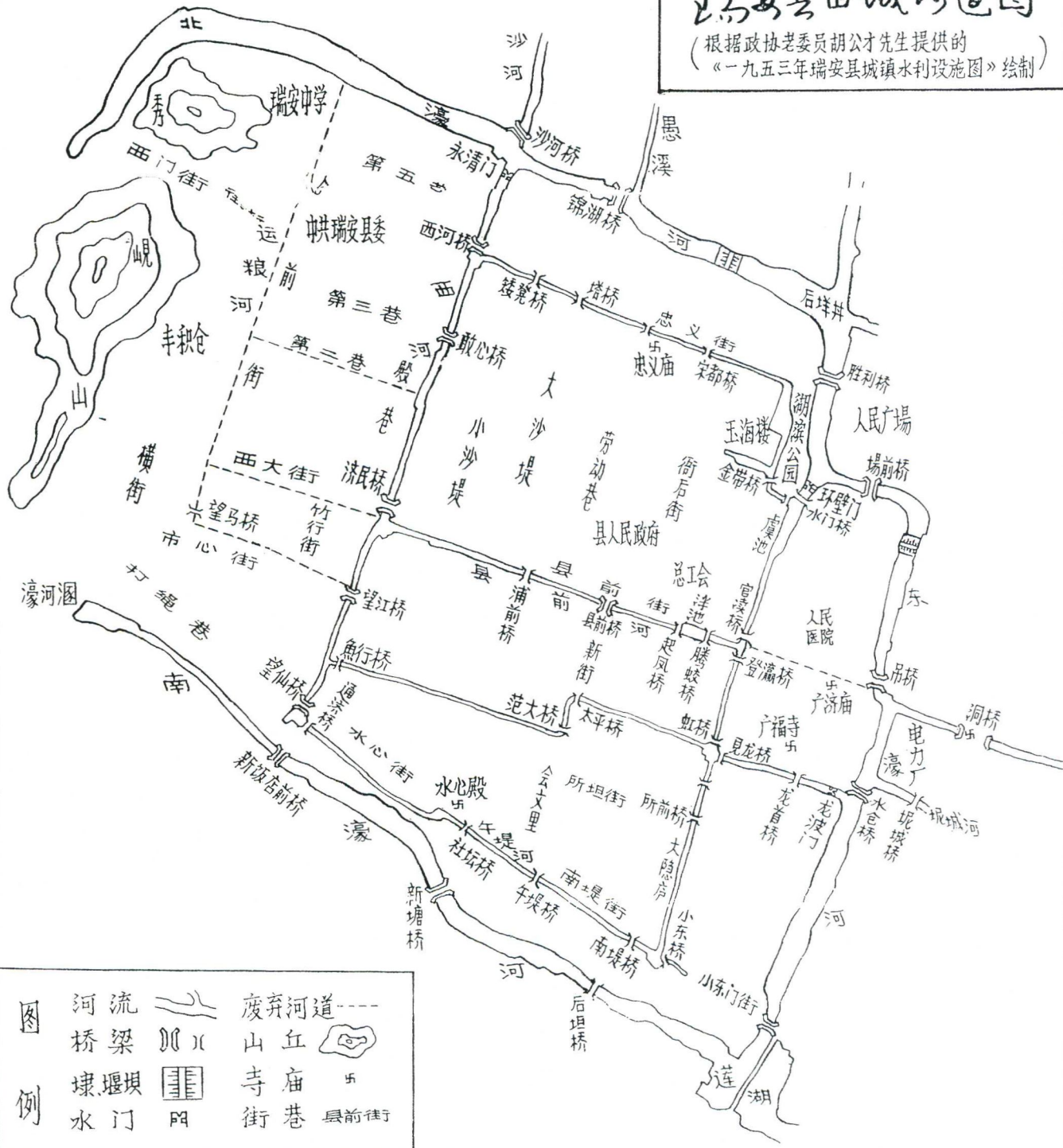


西山古塔—四贤亭



瑞安县旧城河道图

(根据政协老委员胡公才先生提供的
《一九五三年瑞安县城镇水利设施图》绘制)



| | | | | |
|---|-----|--|------|--|
| 图 | 河流 | | 废弃河道 | |
| 例 | 桥梁 | | 山丘 | |
| | 埭堰坝 | | 寺庙 | |
| | 水门 | | 街巷 | |
| | | | 县前街 | |

瑞安旧城河道图 (刘显佑绘)

3 文化建筑

在城市文化中，最表层的是建筑文化，而表层的、表象的东西恰恰是本质的呈现。可以说特定地域、特定历史阶段的城市文化，都产生了它自己的建筑，并随着该文化而兴盛衰亡。因此，保护古老的传统文化建筑，就是保护我们家园悠久的历史文化和地方特色。

偏居江南一隅的瑞安，有史以来经历过三次重要的文化时期，即先秦东瓯文化、宋代永嘉学派、晚清新学。前后曾涌现了一大批著名历史人物，汉朝的蔡敬则，宋朝的陈傅良、叶适，元朝的高明，明朝的姜立纲、卓敬，清朝的孙诒让、陈虬等。他们在瑞安大地上留下了许多珍贵的文化遗产，远古

的石棚墓、近代的江南著名玉海藏书楼、中国第一所新式中医学堂、中国最早的公共图书馆……她们都是普通的传统建筑，分散于瑞安古城的各个角落，但他们都是历史创造的，是我们这座城市文化缩影的片断，一旦毁灭了，我们的城市就失去了“源”。

石棚墓



3.1 玉海楼(孙诒让故居)

玉海楼是江南著名的藏书楼之一，是清朝朴学大师孙诒让的豪宅，清光绪十四年（公元1888年）创建，其建筑最大的特点，是集藏书楼功能、浙南优秀民居和私家园林风范于一体。

玉海楼占地面积有8000平方米。南北朝向，东西3条轴线，含藏书楼、百晋匊斋、孙氏故居、后坦园等4部分。藏书楼三面环水，前后两进，五开间，重檐二层硬山造，左右回廊，形成庭院空间。楼层高敞，前后均为排窗，利于通风，河面低于楼的基础，利于“引潮就下”，目的都是保护古籍，底层廊部全做成船篷轩形式。廊柱有升起，其上置柱头科一朵，为二跳五踩，补间均没有斗拱。百晋匊斋，单檐一层硬山造，五开间，曾为孙诒让研究文字之所，南面有颐园，园中荷塘种植白莲，清怡幽雅。

孙氏故居，前后三进，依次为门厅、花厅、正楼，庭院深深，为孙诒让及家属生活起居之所。整座建筑古朴淡雅。门厅七开间，单檐一层硬山造，花厅五开间，单檐一层硬山造，正楼七开间，重檐二层，规格最高。

玉海楼和孙诒让故居的地势都是南低北高，因此，台基反而南高北低。他们各自有单独的围墙，自成院落。其建筑按传统形制营建，又充分考虑了藏书楼防火、防潮、通风和防盗功能。整组建筑屋脊、瓦、檐口勾头滴水、斗拱高大、



玉海楼



玉海楼百晋匊斋

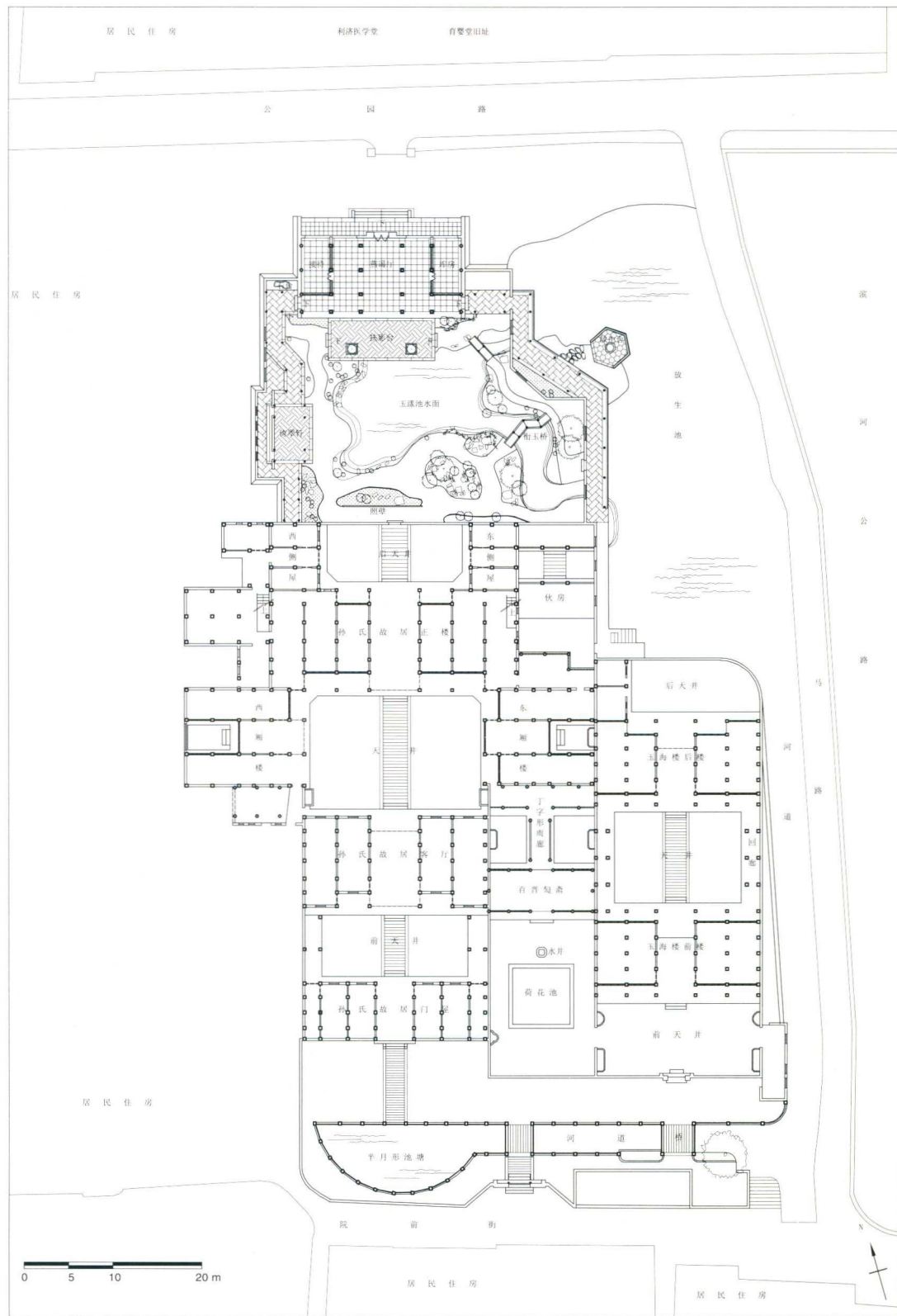
封火山墙、以及坐槛、门窗、地面、台基等都具地方特色，尽显浙南官宦宅第风貌，整座古宅承载了厚重的历史文脉和精髓。

玉海楼为国家级重点文物保护单位。

附：孙衣言、孙诒让父子传略

孙衣言（公元1814—1894年）字劭闻，号琴画，清道光三十年（公元1850年）进士，曾任江宁布政使、太仆寺卿，有晚清特立儒之称。

孙诒让（公元1848—1908年），孙衣言之子，字仲容，号籀廌，同治六年（1867年）举人，孙诒让一生著述丰富，多达三十余部。其中《周礼正义》和《墨子闲诂》是他化毕生精力所著的代表作，世称绝学。在甲骨文研究方面，著有《契文举例》，开创我国甲骨文字研究之先河。其晚年从事著作之余，在温州、丽水两地全力从事地方教育事业，愿从革新教育着手来改革政治，创办了瑞安中学、温州中学、丽水中学等中小学三百余所，为浙南近代教育奠定了良好的基础。1907年被推举为浙江教育会会长。



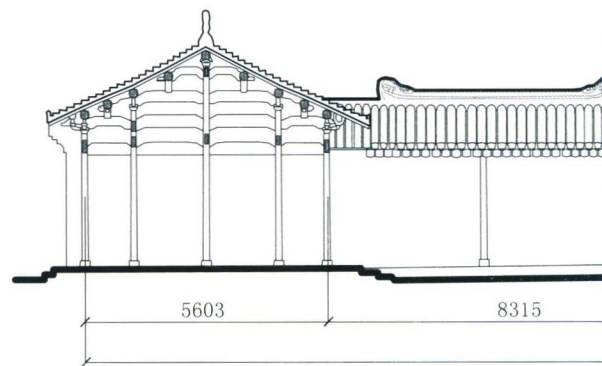
瑞安玉海楼（含孙氏故居）平面图

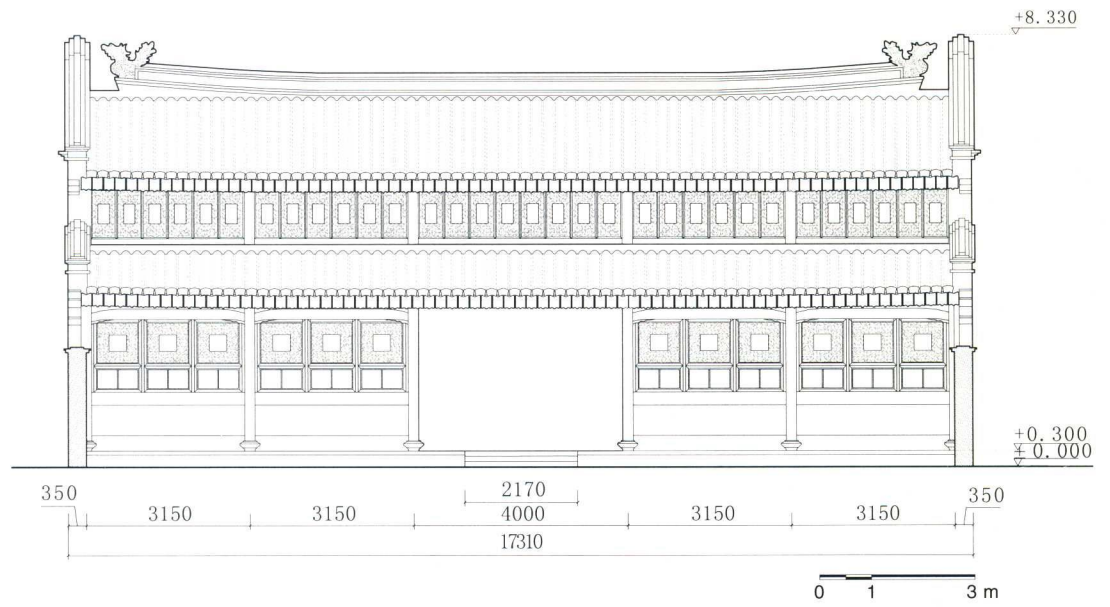


玉海楼故居主楼

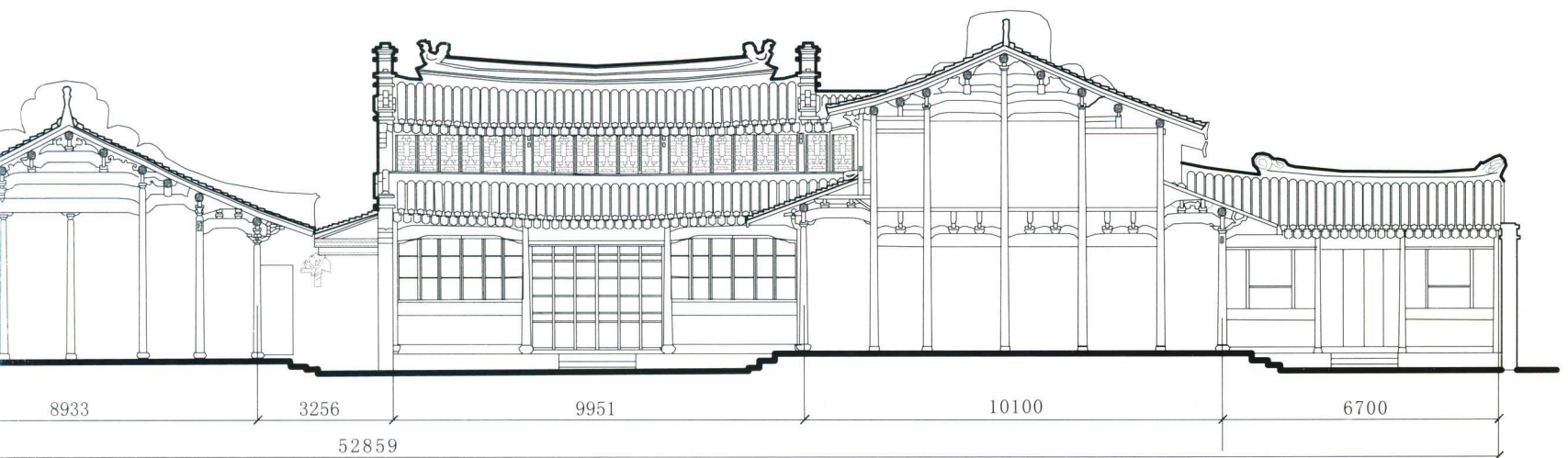


9 玉海楼故居厢房





玉海楼前楼正立面图



玉海楼总横剖面图

3.2 利济医学堂

利济医学堂创建于清光绪十一年(1885年),是中国第一所采取欧美办学制度和办法而创办的新式中医学校。其内开辟了诊室、药房、学堂、药圃,并发股票、办学报,文化内涵丰富,名震一时。其建筑采用传统建筑布局,空间处理适合医学堂功能,而部分单体又体现了中西合璧的建

筑风格。门屋,五开间,明间抬梁式,五檩四步架用二柱。台门青石门框,高5.10米,宽4.44米,顶部做成如意头,混水做法,曲线优美。门额上嵌有青石匾一块,上刻孙衣言楷书“利济医院”。主楼改建于民国九年(1920年),檐柱用砖叠涩,四坡顶,西洋建筑手法。建筑形式的前后改变,从侧

面反映了主人公陈虬改良维新,提倡洋务的心路历程。主楼后面辟有种植药物的园地,为学生实习场所。

利济医学堂现为博物馆,属于省级文物保护单位。

主楼 (庄颖昶摄)

