



国家出版基金项目  
NATIONAL PUBLICATION FUNDATION

丛书主编 吴松弟 丛书副主编 戴鞍钢

Modern Economic Geography of China

Vol. 4

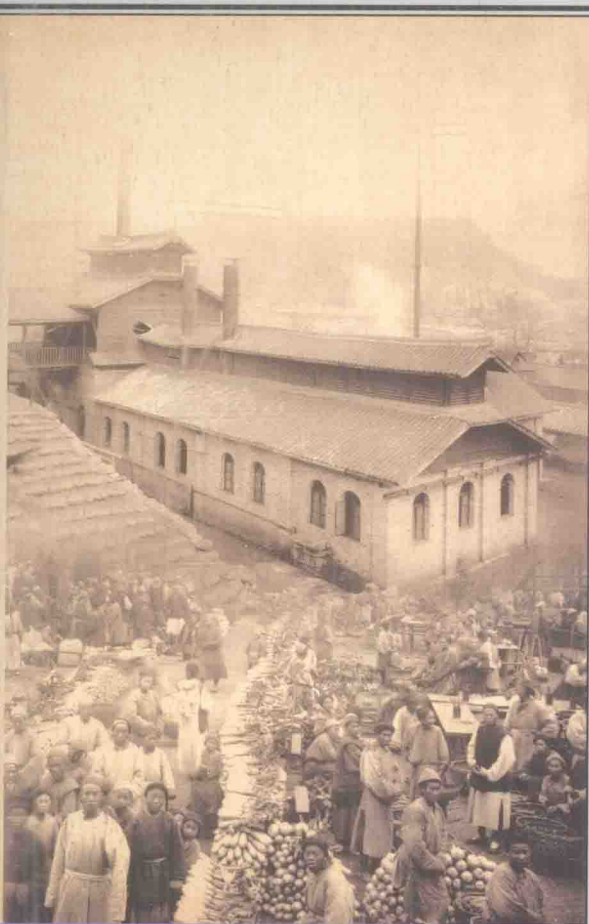
# 中国近代 经济地理

## 西南近代经济地理

本卷主编 杨伟兵



第四卷



Modern Economic Geography  
of Southwest China



华东师范大学出版社

全国百佳图书出版单位



国家出版基金项目  
NATIONAL PUBLISHING FUND PROJECT

丛书主编 吴松弟 丛书副主编 戴鞍钢

Modern Economic Geography of China

Vol. 4



中国近代  
经济地理  
西南近代经济地理

第四卷

本卷主编 杨伟兵

杨伟兵 张永帅 马琦 著



华东师范大学出版社

全国百佳图书出版单位

## 图书在版编目 (CIP) 数据

中国近代经济地理. 第4卷, 西南近代经济地理 / 吴松弟主编; 杨伟兵本卷主编. —上海: 华东师范大学出版社, 2015. 6

ISBN 978-7-5675-3723-1

I. ①中… II. ①吴… ②杨… III. ①经济地理—中国—近代②经济地理—西南地区—近代 IV. ①F129.9

中国版本图书馆 CIP 数据核字(2015)第 134455 号

审图号 GS(2015)2165 号

## 中国近代经济地理

第四卷 西南近代经济地理

丛书主编 吴松弟 副主编 戴鞍钢  
本卷主编 杨伟兵  
本卷作者 杨伟兵 张永帅 马琦  
策划编辑 王焰  
项目编辑 陈庆生  
审读编辑 方学毅  
责任校对 时东明  
版式设计 高山  
封面设计 储平

出版发行 华东师范大学出版社  
社址 上海市中山北路 3663 号 邮编 200062  
网址 www.ecnupress.com.cn  
电话 021-60821666 行政传真 021-62572105  
客服电话 021-62865537 门市(邮购)电话 021-62869887  
门市地址 上海市中山北路 3663 号华东师范大学校内先锋路口  
网店 <http://hdsdcs.tmall.com>

印刷者 上海中华商务联合印刷有限公司  
开本 787×1092 16 开  
印张 38.25  
字数 760 千字  
版次 2015 年 10 月第 1 版  
印次 2015 年 10 月第 1 次  
书号 ISBN 978-7-5675-3723-1 / F·331  
定价 135.00 元

出版人 王焰

(如发现本版图书有印订质量问题, 请寄回本社市场部调换或电话 021-62865537 联系)

本书为  
国家出版基金资助项目  
“十二五”国家重点图书出版规划项目  
上海文化发展基金会图书出版专项基金资助项目

## 《中国近代经济地理》总序

吴松弟

描述中国在近代(1840—1949年)所发生的从传统经济向近代经济变迁的空间过程及其形成的经济地理格局,是本书的基本任务。这一百余年,虽然是中国备受帝国主义列强欺凌的时期,却又是中国通过学习西方逐步走上现代化道路,从而告别数千年封建王朝的全新的历史时期。1949年10月1日中华人民共和国成立,中国的现代化进入新的阶段。

近20年来,中国历史地理学和中国近代经济史研究都取得了较大的进步,然而对近代经济变迁的空间进程及其形成的经济地理格局的研究,却仍处于近乎空白的状态。本书的写作,旨在填补这一空白,以便学术界从空间的角度理解近代中国的经济变迁,并增进对近代政治、文化及其区域差异的认识。由于1949年10月1日以后的新阶段建立在以前的旧时期的基础上,对中国近代经济地理展开比较全面的研究,也有助于政府机关、学术界和企业认识并理解古老而广袤的中国大地上发生的数千年未有的巨变在经济方面的表现,并在学术探讨的基础上达到一定程度的经世致用。

全书共分成9卷,除第一卷为《绪论和全国概况》之外,其他8卷都是分区域的论述。区域各卷在内容上大致可分成两大板块:一个板块是各区域近代经济变迁的背景、空间过程和内容,将探讨经济变迁空间展开的动力、过程和主要表现;另一个板块是各区域近代经济地理的简略面貌,将探讨产业部门的地理分布、区域经济的特点,以及影响区域经济发展的主要因素。

在个人分头研究的基础上,尽量吸收各学科的研究成果与方法,将一部从空间的角度反映全国和各区域经济变迁的概貌以及影响变迁的地理因素的著作,奉献给大家,是我们的初衷。然而,由于中国近代经济变迁的复杂性和明显的区域经济差异,以及长期以来在这些方面研究的不足,加之我们自身水平的原由,本书在深度、广度和理论建树方面都有许多不足之处。我们真诚地欢迎各方面的批评,在广泛吸纳批评意见的基础上,推进中国近代经济地理的研究。

# 目 录

## 绪 论 / 1

- 一、关于近代西南的经济 / 1
- 二、近代西南经济地理研究 / 4
- 三、本卷的研写 / 7

## 四 川 篇

### 第一章 自然地理与经济开发基础 / 14

#### 第一节 地理环境与自然经济 / 14

- 一、地理环境 / 14
- 二、自然经济 / 16

#### 第二节 近代前夕的经济格局 / 19

- 一、城乡经济与市场 / 19
- 二、对外贸易与商路 / 24

### 第二章 农业地理 / 29

#### 第一节 人口与耕地 / 29

- 一、农业人口分布 / 29
- 二、耕地分布 / 33

#### 第二节 种植业 / 38

- 一、水稻 / 39
- 二、麦类 / 41
- 三、玉米 / 42
- 四、其他粮食作物 / 43
- 五、经济作物 / 45

#### 第三节 林牧业 / 53

- 一、天然林与材木业 / 53
- 二、经济林木 / 55

三、畜牧业 / 58	
<b>第三章 工矿业地理 / 64</b>	
<b>第一节 手工业 / 64</b>	
一、造纸业 / 65	
二、纺织业 / 67	
三、制糖业 / 77	
四、井盐业 / 79	
<b>第二节 机器工业 / 83</b>	
一、机器局及早期近代工业 / 84	
二、抗战前夕机器工业 / 87	
三、抗战期间的工业 / 91	
<b>第三节 矿业 / 96</b>	
一、煤矿 / 97	
二、铁矿 / 100	
三、金矿 / 102	
四、其他矿产 / 104	
<b>第四章 商业与贸易 / 105</b>	
<b>第一节 商业组织 / 105</b>	
<b>第二节 城乡市场与商品流通 / 111</b>	
<b>第三节 省际贸易 / 139</b>	
<b>第四节 对外贸易 / 145</b>	
一、出口 / 146	
二、进口 / 150	
<b>第五章 金融业 / 157</b>	
<b>第一节 票号 / 157</b>	
<b>第二节 钱庄 / 161</b>	
<b>第三节 银行 / 165</b>	
<b>第四节 其他机构 / 173</b>	
一、典当 / 173	
二、保险、信托 / 175	
三、储蓄会、银公司、证券交易所 / 177	

第六章	交通运输业	/ 179
第一节	陆路交通运输	/ 179
第二节	水路交通运输	/ 189
第三节	航空线路与运输	/ 200
第七章	邮政电讯业	/ 203
第一节	邮政	/ 203
第二节	电报电话	/ 207
一、	电报	/ 207
二、	电话	/ 209

## 云 南 篇

第一章	自然环境与历史开发基础	/ 215
第一节	区位、民族与政区	/ 215
一、	云南的区位特征	/ 215
二、	近代云南的民族分布特征	/ 216
三、	近代云南的行政区划	/ 217
第二节	自然地理与资源条件	/ 221
一、	地貌特征	/ 221
二、	气候特征	/ 222
三、	河流与水文特征	/ 223
四、	土壤类型与土地资源	/ 223
五、	生物与矿产资源	/ 224
第三节	近代前夕的云南经济	/ 225
一、	部门经济发展概况	/ 225
二、	经济发展的地区不平衡	/ 235
三、	近代前夕云南经济发展水平估计	/ 237
第四节	近代云南经济的发展脉络	/ 237
第二章	近代农业地理	/ 240
第一节	人口、土地与水利事业	/ 240
一、	人口的变迁与农业人口	/ 240
二、	田亩数字与农业发展水平	/ 242
三、	水利兴修与农业的发展	/ 243



## 第二节 主要粮食作物及其农业地理特征 / 248

## 第三节 主要经济作物的种植及其农业地理特征 / 253

### 一、主要经济作物及其分布 / 253

### 二、特种经济作物——鸦片种植的兴衰 / 254

### 三、区域特色经济作物——茶叶的分布及其重心变化 / 259

### 四、兴盛一时的蚕桑业 / 264

### 五、难见起色的植棉业 / 265

## 第四节 区域特征 / 266

### 一、发展水平总体落后 / 266

### 二、种植结构相对单一 / 267

### 三、商品化程度低 / 268

## 第三章 近代工业地理 / 269

### 第一节 手工业 / 269

#### 一、传统行业的延续与变化 / 269

#### 二、新行业的出现与发展 / 274

### 第二节 机器工业 / 275

#### 一、军事工业 / 275

#### 二、矿冶工业 / 277

#### 三、机械制造业 / 279

#### 四、电力工业 / 282

#### 五、化学工业 / 283

#### 六、纺织工业 / 283

#### 七、食品加工工业 / 285

### 第三节 区域特征 / 287

#### 一、主体为手工业 / 287

#### 二、矿业地位独特 / 288

#### 三、空间不均衡性明显 / 289

## 第四章 近代交通和邮电 / 291

### 第一节 陆路交通 / 291

#### 一、驿路 / 291

#### 二、铁路 / 294

#### 三、公路 / 296

第二节	内河航运	/ 299
一、	湖运	/ 299
二、	河运	/ 300
第三节	航空	/ 302
第四节	邮电	/ 303
一、	邮政	/ 303
二、	电话	/ 305
三、	电报	/ 306
第五章	近代商业、贸易和金融	/ 307
第一节	口岸与商路	/ 307
一、	口岸的渐次开放	/ 307
二、	口岸开放与商路的重构	/ 311
第二节	国内贸易	/ 314
一、	云南与四川的贸易	/ 314
二、	云南与贵州、两湖及江西的贸易	/ 315
三、	云南与两广、上海、江浙之间的贸易	/ 317
四、	云南与康、藏之间的贸易	/ 318
第三节	国际贸易	/ 319
一、	变动趋势	/ 319
二、	贸易对象	/ 329
三、	商品结构	/ 333
四、	口岸开放、对外贸易与近代云南经济现代化	/ 340
第四节	金融业	/ 347
一、	典当	/ 347
二、	票号和钱庄	/ 347
三、	银行	/ 348
第六章	城乡市场	/ 353
第一节	乡村集市	/ 353
第二节	地区中转市场	/ 354
第三节	以昆明为中心的全省统一市场的形成及其发展	/ 356

## 第七章 总结 / 358

### 第一节 近代云南在西南和全国的经济地位 / 358

### 第二节 近代云南经济发展的时空特点 / 359

- 一、明显的阶段性 / 359
- 二、强烈的地域性 / 361
- 三、发展水平的空间不平衡性突出 / 362

### 第三节 近代云南经济发展的影响因素 / 363

- 一、口岸与交通条件 / 363
- 二、地理环境与历史基础 / 365
- 三、国内外形势与时局变化 / 366

## 贵 州 篇

## 第一章 自然与历史开发基础 / 369

### 第一节 自然地理与资源条件 / 369

- 一、地理环境 / 369
- 二、自然资源 / 370

### 第二节 近代前夕的贵州经济 / 371

- 一、人口与农林业 / 371
- 二、矿业、手工业与家庭副业 / 375
- 三、交通贸易 / 381
- 四、城镇与区域经济 / 384

### 第三节 近代以前贵州经济的发展程度与地理特征 / 388

## 第二章 近代农业地理 / 389

### 第一节 人口、土地与水利事业 / 389

- 一、近代贵州人口数量、区域分布及职业结构 / 389
- 二、近代贵州耕地数量变化及地域分布 / 393
- 三、近代贵州水利事业 / 395

### 第二节 主要粮食作物 / 397

- 一、清末贵州的粮食作物 / 397
- 二、民国时期贵州的粮食作物 / 398
- 三、民国时期贵州粮食作物的地域分布 / 402

### 第三节 主要经济作物 / 404

- 一、鸦片种植 / 404

二、烟草与棉花种植 / 407
<b>第四节 森林分布及其林产品 / 408</b>
一、森林分布及其演变 / 409
二、主要林产品 / 410
<b>第五节 近代贵州农业发展的基本特征及区域差异 / 415</b>
<b>第三章 近代工矿业地理 / 418</b>
<b>第一节 近代贵州工矿业发展进程及阶段性特征 / 418</b>
一、清末贵州工矿业发展 / 418
二、抗战之前贵州工业发展 / 420
三、抗战时期贵州工业发展 / 424
<b>第二节 近代贵州手工业 / 426</b>
<b>第三节 近代贵州机器工业 / 435</b>
<b>第四节 近代贵州矿业 / 442</b>
一、煤铁矿 / 443
二、水银矿 / 447
三、锑矿 / 449
四、铜铅锌矿 / 450
<b>第五节 近代贵州工矿业发展的时空特征 / 451</b>
<b>第四章 近代交通和邮电 / 453</b>
<b>第一节 陆路交通 / 453</b>
一、驿道交通 / 453
二、公路建设 / 454
三、公路运输 / 457
<b>第二节 水路、铁路与航空交通 / 459</b>
<b>第三节 邮电 / 460</b>
<b>第四节 近代贵州交通与邮电发展的区域特征 / 464</b>
<b>第五章 近代商业、贸易和金融 / 465</b>
<b>第一节 口岸与商路 / 465</b>
<b>第二节 国内贸易 / 468</b>
<b>第三节 国际贸易 / 473</b>
一、国际贸易发展过程 / 473
二、大宗进口商品 / 482
三、大宗出口商品 / 484
<b>第四节 金融业 / 489</b>

第六章 城乡市场 / 492
第一节 经济中心 / 492
一、全省经济中心贵阳 / 492
二、黔西商品集散地安顺 / 493
三、黔北首富遵义 / 496
第二节 城乡经济 / 497
一、黔南重镇都匀 / 497
二、黔东门户镇远 / 497
三、黔中开阳县 / 498
四、黔西南安南县 / 499
第三节 市场网络与结构 / 500

## 西 藏 篇

第一章 地理环境与自然经济条件 / 505
第一节 历史沿革与地理环境 / 505
第二节 自然经济条件 / 507
第二章 农牧业 / 512
第一节 人口、耕地与农业区 / 512
第二节 农业生产 / 516
第三节 畜牧业 / 520
第四节 庄园 / 523
第三章 工矿业 / 529
第一节 手工业 / 529
第二节 矿业 / 534
第四章 商业贸易 / 539
第一节 城市商业 / 539
第二节 省际交通与贸易 / 543
第三节 对外贸易 / 549

图表总目 / 557

全卷参考征引文献目录 / 562

后记 / 576

全卷索引词 / 577

## 绪论

### 一、关于近代西南的经济

本卷所展现的西南区域,是今天我国重庆市、四川省、云南省、贵州省和西藏自治区所辖及其周边部分地区的地理范围。尽管在明代永乐年间始设立贵州布政使司,使之与四川、云南被纳入“内地十八省”,但无论是从传统认知和社会经济发展来看,滇黔两省的不少地区仍被归入“边地”、“生苗”或“化外”之域,更不要说地理位置更为边远和政治、社会形势更加复杂的西藏地区。历史上的四川地区(含今重庆市)虽然拥有“天府”的美誉,其经济发展水平甚至不逊于长江中下游地区,但主要还是限于传统农业经济发达的四川盆地,今四川省所辖的康属、雅属及盆地其他周边地区发展仍为不足,社会经济滞后。这种状况,无疑显露了西南地区历史发展的不均衡性,内部差异极大。所以,在进入近代历史的进程上,西南各省区的情况有着完全不同的情形,各地经济产业的发展及分布格局也相应呈现出较为复杂的局面。

毋庸置疑,近代时期的西南同我国其他绝大多数地区一样,也进入了一个大变革的时代,差不多也在百年的历史中发生了诸多面向的转变。中国的近代化经济变化历程是在鸦片战争以后,以五口通商和洋务运动发端逐渐拉开序幕的。依口岸贸易对腹地区域经济的拉动影响而论,云南在1889年、四川在1891年、西藏在1894年分别正式开放了蒙自、重庆和亚东口岸,西南地区被前所未有的拉入了全球市场圈,对处于边陲的西南地区经济发展产生了重大影响。林满红认为,随着口岸贸易的发展,无论是在空间上的展开还是出口结构的转变上等诸多方面,“如将全国对分为核心区与边陲区,也有边陲地区显著发展的现象”,她以辛亥革命前四川省出口成长快于核心省份的很多口岸为例,指出:“主要原因在于这些地区(按指位于边陲的东北、台湾及四川)具有较为有利的出口结构,边际土地得以大幅度利用,新技术引进相对较多,贸易长期成长,且呈现出超。”<sup>①</sup>以物产和商品来看,鸦片、矿产、生丝、畜产等对西南地区与其他省区贸易、对外贸易的贡献巨大,资源的丰富性无疑极大支持了口岸贸易的快速发展,但除个别经济部门尝试或成功利用新的生产设备和技術外,不得不说的是西南地区的大多数经济行业仍以传统的生产手段为主,尽管不能严格地称之为再生产效率的加强,但辛亥革命前的诸多西南贸易

<sup>①</sup> 林满红:《口岸贸易与中国内部的区间关系:1860—1930年代之经验》,见于复旦大学历史地理研究中心主编《港口—腹地和中國现代化进程》,齐鲁书社,2005年。

和市场上的“繁荣”景象几乎都得益于本地优势经济生产部门的扩大或对地力、物力的最大化利用；换句话说，这些兴盛源于清代中期以来西南地区人口、耕地和粮食等农业经济发展模式和工商矿业引导的经济增长机会。<sup>①</sup> 所以，在近代时期的西南，能够见到四川农副产品、云南矿产等所带来的区域经济及贸易上的兴旺不绝。进入民国时期以后，西南的特殊性已不仅仅是“边陲效应”的释放，即使在各地军阀割据时代，服务于军事比拼上的畸形经济也有或多或少受到新技术和新政的刺激；而更为主要的是抗战时期内迁带来的全方位开发，西南的传统手工业等经济在经历晚清口岸贸易经济触动后，至此迎来了一个极大的发展变革机会。如果说之前的工业化尚属早期，那么抗战时期西南工业完全有机会可以迈入现代化行列，并依据这一机会甚至可以在全国占据领先地位。翁文灏曾在1940年时言：“抗战后我国经济重心，已渐移置于西南、西北各省区，而西南尤有重要发展。这正是国内外集中人力财力发展内地经济建设事业的良好机会。”<sup>②</sup>然而，战时经济的大国防、大工业建设虽然极大改观了西南地区交通等基础设施，但除去一些重工业建设、能源开发和工业中心城市崛起外，广大乡村经济仍发展不足，传统手工业的萎缩并不以新式工业的普遍建立为替代，受地理环境、交通区位、历史和现实开发的差异影响，城乡之间、地区之间、民族之间的经济差别更为扩大，尤其以农业经济的发展最为不平衡。这一现象时至新中国成立后较长时间内也同样存在，需要反思。当然，西南地区在晚清口岸贸易经济和抗战战时经济带动下，经济和社会显然也有着不俗的发展和进步，这同样不容置疑。

那么，如何评价近代西南经济？在看待一系列显示着发展的绚丽的“硬数据”的同时，需要对数据背后的“软事实”作更多、更恰当的把握。

首先，需要指出的是近代经济与近代时期的经济是有着区别的两个概念，本卷呈现的是近代时期的西南经济格局情况，所描述的并不代表西南经济的近代化（亦可称为现代化）状况，那将是一个更为复杂的研究课题；同时，本卷也未就近代化成分多寡、水平高低去作分析，只不过展示了部分近代化经济的流变和发展情况。所以，从这个角度上看，近代时期的西南经济比以往任何一个历史时期都有了很大的发展和进步，人口、耕地、粮食等作物产量、畜牧业生产、传统手工业和近代机器工业、矿业、商业贸易，以及通讯、金融、交通、城市等建设都比以往有了极大的增长和发展。这些表现，不仅在数据上得到充分体现，而且在中外世人的观感、调查和研究中均有表述，甚至不乏溢美之词。

其次，需要从比较的角度予以分析。这种比较或许应以三个方面来论：一是区域发展上的比较，这里面包括西南与其他省区、西南各省区之间和西南各省区内

<sup>①</sup> 两种模式见于李中清：《明清时期中国西南的经济发展和人口增长》，《清史论丛》第5辑，中华书局，1984年。

<sup>②</sup> 翁文灏：《西南经济建设之前瞻》，《西南实业通讯》1940年第2卷第3期。

部。明白无误的是,正如前述林满红的分析,近代时期的西南在口岸贸易经济上以“边陲效应”略胜于核心区域,抑或是以四川为代表的西南传统经济发展也同样在近代迸发出增长态势(事实上我们无法回避掉四川等传统农业经济自清代中叶以来的快速发展局面),而云南、贵州和西藏的经济发展也进入了一个快速时期,至少在一些资源型产业领域,各省区都孕育出或多或少但已成规模的商品生产和流通过贸易情况,同时也形成了一批以往没有过或未达到过的集人口、交通、商贸、金融、工业等于一体的非行政型中心经济城市,不输国内其他省区。一是仍需从经济的近代化成分来作比较,新技术和新工业乃至新式生产关系等自然成为衡量地区经济发展的主要指标之一。民国时期胡秋原称:“中国经济建设之目的,是发展中国的实业,发展民族的工业,使农业手工业的中国变化为工业的中国。”尽管在他并不认为发展农业是建设中国经济的首要,但此言点出了近代化所强调的工业化之必要和重要性。<sup>①</sup>西南手工业在近代的确逐渐在向工业之实业迈进,城乡间传统的手工业作坊越来越多地使用机械,土法和新式生产并重,而矿产机械开采、化工冶炼和电力的开发利用,汽车、火车、轮船等新式交通的投入等,在晚清以降的四川、云南和贵州等地均有不少的显现,有的甚至还在全国属首创。这些实业于西南无疑是具有革新意义的,成为近代(现代)工业在西南发生和发展的标志。所以,虽然这些实业并未彻底改变近代西南的经济面貌,但应予以近代工业等成就为主要代表之一的西南近代经济积极肯定和评价。再一是广大社会阶层和更大地域范围内,人民群众的经济社会生活变化上的比较,尤其是对于一个传统农业成分很大的西南而言。张肖梅称:“中国为一大农业国家,工业之发展,不得受农业之限制。如果落后之农村经济,不能改善,则工业品生产,更无从获得广大之市场,试观我国战前若干种工业制品,竟发生生产过剩之恐慌,其基本原因,即由于农村经济衰颓之故。是以中国工业之前途,有赖于农业之发展,绝无疑问。”<sup>②</sup>近代时期的西南农村经济在保持较高的粮食和农副产品产出时,也受限于人口和土地压力愈发走向边际效益的临界,土地经济制度和社会生产关系在不少地区出现发展上的瓶颈,一些地区农村经济在应对专业化生产遇到的市场销路停滞、金融败落和自然灾害破坏等时困难重重,破产和逃亡现象频发,更不用说不少地区还存在着落后的农奴制,边区民族地区情势尤烈。近代化并未完全给西南地区带来彻底的改变。

最后,需要全面总结和分析近代时期西南经济发展或开发的模式,不同形式的经济增长带来的经济变化是有差异的,而这些不同模式恰恰又能作为评论地区经济发展是否得当的关键。近代时期各个阶段西南地区存在着不一致的发展途径,在晚清民国时期西南各省区都保持有传统的经济发展结构和模式,人口、耕地和粮

<sup>①</sup> 胡秋原:《谈西南经济建设》,《西南实业通讯》1940年第2卷第3期。

<sup>②</sup> 张肖梅:《对开发西南实业应有之认识》,《中国工商界月刊》1945年第2卷第5期。



食产量增长是为主要,同时亦有资源性等开发及其带来的商业发展情形,其中不乏在全国有着较大影响的经济产业并孕育出庞大的市场网络,可以四川大农业为代表。这种传统的发展模式,虽然在近代并非封闭和独立生发,但作为基础对口岸贸易经济和民国时期大后方建设有着坚实的支撑。所以传统经济对近代西南地区的发展起到至关重要的作用。口岸贸易经济对近代西南同样意义重大,而且其对于西南经济的改观作用十分明显,正是口岸贸易在更大层面上打通了西南的交通和物流,使一些传统经济产业更为快速走向集约化生产,并借此带动了口岸各类型的腹地市场在地域上的重组和区域经济结构的调整,晚清时期开始的四川盆地区域市场格局,云南口岸贸易带来的锡业等产销变化,西藏边贸口岸对藏区农牧产品及内地商贸的影响,等等,都对西南各区域经济产生新的催生作用和形成新的分布格局。口岸贸易经济不仅使偏于内陆腹地和边疆民族地区的经济进入了全球市场圈,还强有力地促进了西南与长江中下游地区、西南地区内部区域之间的经济联系。从这个角度上讲,尽管起步较晚,但口岸贸易带来的经济变化和发展,确保了西南不为“近代”所遗弃,虽然这种经济增长模式是列强侵略所逼迫的;而且外洋商品的纷入和外国资本主义对生产原材料的掠夺等,不仅对西南地区乡村经济的冲击明显,甚至还在边疆民族地区涉及领土安危问题。抗战战时经济在工业、交通等方面对近代西南经济起到极大的建设作用,西南地区许多实业一举跃为全国领先地位,在基础建设和部分重工业方面无疑成就更大、影响深远,这种特殊发展途径的局限性也十分明显。总之,近代时期的西南经济发展正如这一地区复杂的自然、历史和社会环境,需要对各个时段和各个区域的情况作出具体的评价。

## 二、近代西南经济地理研究

在晚清西南边疆危机和抗战大后方建设等重大事件背景下,西南地区在近代时期得到了前所未有的重视,官员、学者、社会人士和政府、科研机构或组织等,从边疆乃至中国存亡的高度,对西南诸多地区作了各类调查和研究工作。如果说受地理、历史和文化影响,在近代之前,西南地区长期被认作传统中国方舆“一点四方”结构的外围系列,缺少深入的了解;那么到了近代,西南地区同西北一道,已广为世人所瞩目。对西南的介绍和研究的确也在近代时期出现一个高潮,并以民国三四十年代的著述为代表,产生了一批至今仍有重要影响的成果。可以说,在晚清民国时期传统中国社会中心区位的“西南观念”已经转向到了务实“西南研究”,为世人了解西南、认识西南和开发西南提供了丰富信息。这一“务实”主要体现在调查和研究者们能够更多地深入至西南各地,对自然资源、经济文化和社会历史等作了实地踏查工作,不少成果具有较高的学术和现实价值,经世致用作用尽显。

晚清民国初年,西南各省政府、商会和外国机构、人士等编制或撰写了大量有关西南财政、经济、物产、商业、贸易、交通等内容的文献,如光绪甲辰年(1904)四川