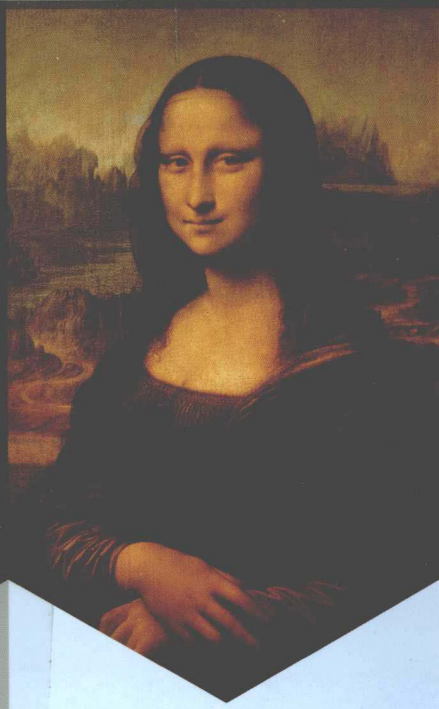
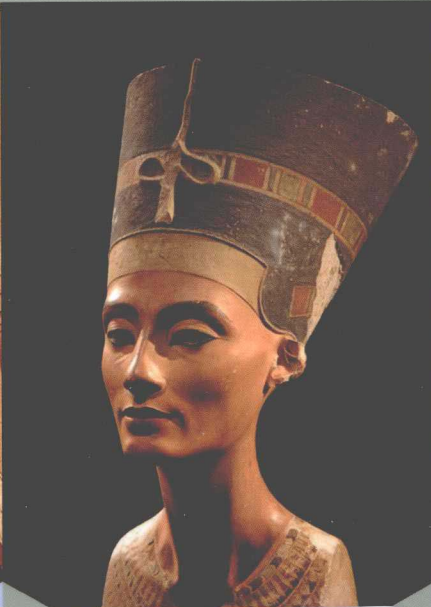


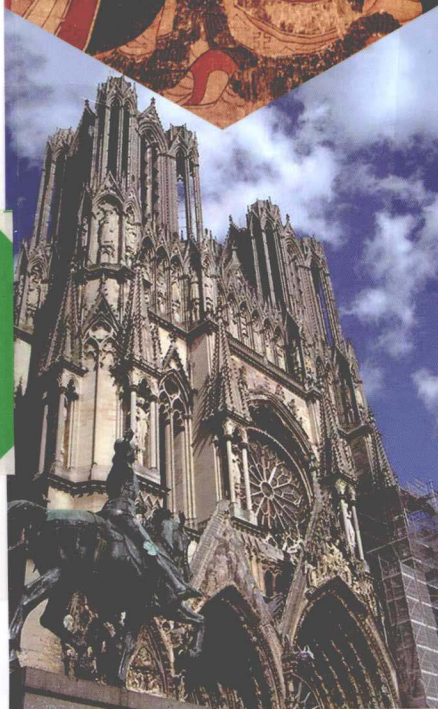
高等教育美术专业与艺术设计专业“十二五”规划教材

中外美术史

主编 刘芳 周珂 兰天



ARTS &
DESIGN



 西安交通大学出版社
XI'AN JIAOTONG UNIVERSITY PRESS

高等教育美术专业与艺术设计专业“十二五”规划教材

中外美术史

ZHONGWAI MEISHUSHI

主编：刘 芳 周 珂 兰 天

副主编：吴 昉 张丽云 程希望 邱 明

编委：秦 简 刘 娜

西安交通大学出版社

内 容 简 介

本书是高等艺术院校必修的专业理论课程,也是其他专业课程的基础。全书分为上编中国美术史和下编西方美术史。上编包括史前时代、夏商周、秦汉、魏晋南北朝、隋唐五代、宋辽金元、明清,共计七个时期的美术。下编包括原始时期、古埃及和两河流域、古希腊和古罗马、中世纪、文艺复兴、17、18世纪欧洲、19世纪和现代,共七部分的美术。全书详细介绍中外美术各个时期的具体美术门类中具有代表性的艺术家和其经典的传世作品。在介绍的同时,笔者还详尽分析了时代、社会背景和文化走向等因素对作品和艺术家的影响。

图书在版编目(CIP)数据

中外美术史 / 刘芳, 周珂, 兰天编. -- 西安: 西安交通大学出版社, 2013. 11

ISBN 978-7-5605-5822-6

I. ①中… II. ①刘… ②周… ③兰… III. ①美术史 - 世界 IV. ①J110.9

中国版本图书馆 CIP 数据核字 (2013) 第 281079 号

书 名 中外美术史
主 编 刘 芳 周 珂 兰 天
责任编辑 任 芳 柳 晨

出版发行 西安交通大学出版社
(西安市兴庆南路 10 号 邮政编码 710049)
网 址 <http://www.xjtupress.com>
电 话 (029) 82668357 82667874 (发行中心)
(029) 82668315 82669096 (总编办)
传 真 (029) 82668280
印 刷 河北鸿祥印刷有限公司

开 本 787mm×1092mm 1/16 印张 12.5 字数 303 千字
版次印次 2013 年 11 月第 1 版 2013 年 12 月第 1 次印刷
书 号 ISBN 978-7-5605-5822-6/J.104
定 价 49.00 元

读者购书、书店添货、如发现印装质量问题,请与本社发行中心联系、调换。

版权所有 侵权必究

教材中所使用的部分图片,仅限于教学。由于无法及时与作者取得联系,希望作者尽早联系。电话:010-64429065

前 言

本书是根据高等艺术教育的客观规律，遵循国家对美术学专业的评价标准、培养目标等要求，由多位从事艺术理论专业的专家、教师、和艺术评论家参与组织编写的一本独具特色的基础教材。

“中外美术史”教学是美术的专业基础课程，它是立足于介绍中外各个历史时期的艺术风格、经典作品、著名艺术家，力求探析现象背后的文化内涵和历史传承。

全书分为上编中国美术史和下编西方美术史。上编主要介绍中国美术的史前时代、夏商周、秦汉、魏晋南北朝、隋唐五代、宋辽金元、明清，共计七个时期的美术作品。划分依据是时间线索。下编主要介绍西方美术的七部分美术作品，包括原始时期、古埃及和两河流域、古希腊和古罗马、中世纪、文艺复兴、17、18世纪欧洲、19世纪和现代。相对于中国美术而言，西方美术划分依据也是时间线索。在每个时期中对国家的选择依据是艺术风格的成熟度。全书详细介绍了，中外美术各个时期的具体美术门类中，具有代表性的艺术家和其经典的传世作品。在介绍的同时，笔者还详尽分析了时代、社会背景和文化走向等因素对作品和艺术家的影响。

本教材结构清晰明了，讲解简洁易懂，不仅可作为初学者使用的自学教材，也可作为从事艺术创作活动的读者提高专业水平的工具书，还适合作为大中专院校相关专业培训班的基础教材。

本书的编写主要立足于笔者多年的教学体会和学习研究，但为了准确、清晰地完成本教材的编写，书中有些内容参阅了国内外学术界的一些研究成果，限于时间和篇幅，未能一一标明出处，在此向各位作者和出版者表示诚挚的感谢。

编者

目 录

第1章 史前美术 /1

1.1 概 况 /1

1.2 旧石器时代美术 /1

1.3 新石器时代美术 /2

第2章 夏~商周美术 /7

2.1 概况 /7

2.2 青铜工艺 /7

2.3 雕塑 /12

2.4 绘画 /13

2.5 书法 /14

2.6 建筑 /15

第3章 秦汉美术 /16

3.1 概况 /16

3.2 绘画 /16

3.3 画像砖与画像石 /18

3.4 书法 /20

3.5 雕塑 /21

3.6 建筑 /26

3.7 工艺 /27

第4章 魏晋南北朝美术 /30

4.1 概况 /30

4.2 绘画 /30

4.3 书法 /35

4.4 雕塑 /37

4.5 工艺美术 /40

4.6 建筑 /41

第5章 隋唐五代美术 /42

5.1 概况 /42

5.2 绘画 /42

5.3 书法 /55

5.4 雕塑 /56

5.5 工艺美术 /60

第6章 宋辽金元美术 /61

6.1 概况 /61

6.2 绘画 /61

6.3 书法 /78

6.4 雕塑 /80

6.5 工艺美术 /82

第7章 明清美术 /85

7.1 概况 /85

7.2 绘画 /85

7.3 书法 /97

7.4 雕塑 /99

7.5 工艺 /101

第 8 章 原始社会美术 /103

8.1 概况 /103

8.2 原始绘画 /103

8.3 雕塑 /105

8.4 建筑 /106

第 9 章 古埃及和两河流域美术 /107

9.1 概况 /107

9.2 古埃及美术 /107

9.3 两河流域美术 /112

第 10 章 古希腊和古罗马美术 /117

10.1 概况 /117

10.2 克里特——迈锡尼文明 /117

10.3 古希腊美术 /121

10.4 古罗马美术 /127

第 11 章 中世纪美术 /131

11.1 概况 /131

11.2 拜占庭美术（公元 5 世纪 ~15 世纪） /131

11.3 罗马式美术（公元 11 世纪 ~12 世纪） /134

11.4 哥特式美术（公元 13 世纪 ~14 世纪） /136

第 12 章 文艺复兴美术 /139

12.1 意大利文艺复兴时期的美术 /139

12.2 尼德兰文艺复兴时期的美术 /149

12.3 德国文艺复兴时期的美术 /151

12.4 西班牙文艺复兴时期的美术 /155

第 13 章 17, 18 世纪欧洲美术 /156

13.1 意大利美术 /156

13.2 弗兰德斯美术 /159

13.3 荷兰美术 /161

13.4 西班牙美术 /164

13.5 法国美术 /166

13.6 英国美术 /170

第 14 章 19 世纪和现代美术 /172

14.1 19 世纪法国美术 /172

14.2 19 世纪其他国家美术 /184

14.3 20 世纪各流派美术 /186

参考文献 /193

上编 中国美术史

第 1 章 史前美术

(约公元前 21 世纪之前)

1.1 概 况

原始时期美术是艺术的萌芽阶段。旧石器时代除了石质器物，遗留下来的艺术作品很少。但是新石器时代历史的遗迹众多，可以从寻到艺术的发展脉络。陶器是新石器时代美术不得不提的一个重要方面，其中尤以仰韶文化彩陶为代表。其他地域的陶器如龙山文化的黑陶也具有很高的艺术价值。地画与岩画则可以表现出那个时代先民们力求记录生活的创作意识。这个时期，雕塑艺术的女神像等作品浸润着先民们对部族生殖繁衍的美好期盼。玉琮、玉龙则代表着人们对神的祈求与敬畏。

1.2 旧石器时代美术

根据近代考古学，人类生产工具的演变情况，史前时期分为旧石器时代和新石器时代。这种划分的基础是生产工具的类型，旧石器时代的石器以打制石器为主，新石器时代以磨制石器为标志。人工取火和制陶技术的掌握也是新石器时代人类生产技术的重要发展。

在中国境内发现史前遗址 200 多处，出土了化石和劳动工具等多种物品。山西芮城西侯度遗址（距今约 180 万年前）和陕西蓝田猿人遗址（距今约 80 ~ 65 万年前）出土的石器，有砍砸器、刮削器及三棱大尖状器等不同的器形，已有初步的类型分化。

北京猿人（距今约 57.8 万年前）制作的石器种类多为刮削器、尖状器、两端刃器、雕刻器等。

山西襄汾的丁村人、阳高的许家窑人及陕西的大荔人，都属距今约 20 万年前的古人化石。他们制作的石器均具有一定规则的形状，可见此时人们把器物造型与功能已经联系在一起，并具有某种程度的统一认识。

旧石器时代晚期，一些原始人如山顶洞人已经可以将石器打制成规整的形状，并对其进行一定程度的装饰。

1.3 新石器时代美术

1.3.1 陶器

在距今 1 万年左右,人类开始磨制石器,陶器的制作开始、原始农业的出现以及村民群居生活和氏族部落的出现,都成为新石器时代美术的重要标志。先民们在进行农业耕种时,加深了对土质的了解,并掌握了塑造粘土的技能。在对火的使用中,人类发现了经过烧制的土块比之前的结构更为坚硬、结实,于是人类对制陶的尝试开始了。陶器的出现促进并丰富了原始人的经济生活,在制作中,人类的审美和智慧创造性地得到了发挥,产品大大丰富了人的精神生活。

早期的陶器制作采取盘条制法,即将泥条进行盘叠。小型陶器可以直接捏制。中期出现了慢轮制法,后来发展成快轮成型。陶器就陶质差异可分为:红陶、灰陶、白陶和黑陶;就器表的装饰差异可分为:素陶、彩陶、印纹陶和拟形陶器。

新石器时代陶器中,红陶代表性文化是裴李岗文化和磁山文化;彩陶代表性文化是仰韶文化;黑陶代表性文化则是大汶口文化、龙山文化。

1. 红陶

裴李岗文化是中国黄河中游地区的新石器时代文化,由于最早在河南新郑的裴李岗村发掘认定而得名。该文化的分布范围,以新郑为中心,东至河南东部,西至河南西部,南至大别山,北至太行山。裴李岗文化出土的陶器以泥质红陶数量最多,占陶器总数的 68% 以上,夹砂红陶次之,占总数的 28% 以上,泥质灰陶最少。出土陶器均为手制,大多为泥条盘筑。有纹饰的器物较少。石器以磨制为主,有石铲、石斧、石镰、石磨盘等。

磁山文化因首先在河北武安县磁山发现而命名。1933 年首次发现于河北武安磁山,与裴李岗文化一样是华北新石器时代早期的重要文化。磁山文化主要分布在冀南、豫北等地。磁山文化的制陶业较原始,处于手制阶段。椭圆口孟、靴形支座、三足钵与深腹罐等为典型陶器。陶器表面多饰绳纹、篦纹及划纹等。住房是圆形或椭圆形的,都是半地穴式建筑。储藏东西的窖穴发现较多。

2. 彩陶

仰韶文化是黄河中游地区重要的新石器时代文化。因 1921 年在河南省三门峡市渑池县仰韶村被发现故被命名为仰韶文化。虽然仰韶文化中彩陶出土的数量并不多,但艺术价值却可以成为新石器时代彩陶艺术的代表。

早期以陕西西安半坡村出土的彩陶为代表。器形主要为圆底或平底的钵或盆、小口长颈大腹壶、圆唇直口鼓腹罐。纹样中包括动物纹、几何纹、编织纹等。代

代表性作品是《人面鱼纹盆》（如图 1-3-1）。这件陶盆底部画有人面，人面两侧各有一条小鱼附于人的耳部。



图 1-3-1 人面鱼纹盆

中期以庙底沟为代表。河南陕县庙底沟型彩陶器形仍以盆、钵、瓶为主，另外还出现了瓮、罐等，造型多平底、大口、曲壁，形体多呈倒三角形，给人以挺秀、饱满、轻盈而又稳定的感觉。纹饰多用带状纹、垂弧纹、平行条纹、圆点纹、回旋勾连纹、网格纹等几何纹。鸟纹的应用更多，此外，在武山西坪发现陶壶上描绘类似蜥蜴动物纹也很有特色。庙底沟型彩陶多用直线和曲线结合，构成曲边三角形，纹饰的黑白双关是其特色。代表性作品是《鹤鱼石斧罐》（如图 1-3-2）。

晚期以马家窑彩陶为代表。马家窑彩陶最早发现于甘肃临洮马家窑遗址而得名。马家窑类型的彩陶多瓮、瓶、盆、罐等器形，装饰面积大，纹样以旋涡纹、波浪纹、弧边三角纹居多，具有构图繁密、回旋多变之特色。马家窑一般分为石岭下、马家窑、半山和马厂四种类型。纹饰有锯齿纹、网纹及鱼、贝、人、蛙等形的纹样，尤以锯齿螺旋纹、波浪纹、锯齿纹最为典型。另外，有的器物盖纽还被塑成人首形，形象较生动。1973年青海大通上孙家寨出土的马家窑类型的《舞蹈纹彩陶盆》，在接近盆口的内壁，绘三组舞蹈纹饰带，每组五人，皆腰系兽皮，并肩携手，欢快起舞。画面再现

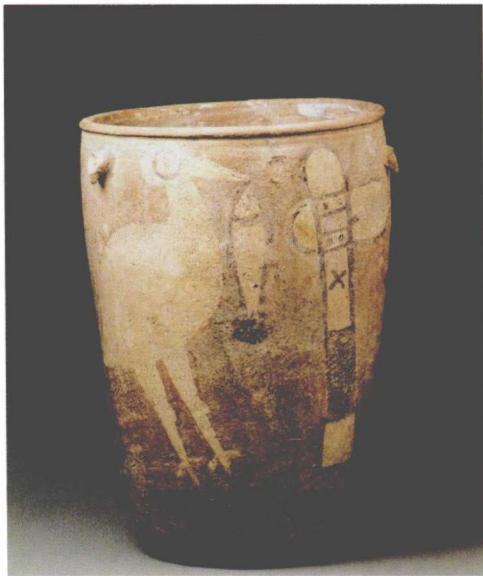


图 1-3-2 鹤鱼石斧罐

了氏族成员分组围猎野兽的生动景象，堪称马家窑文化彩陶艺术之杰作（如图1-3-3）。

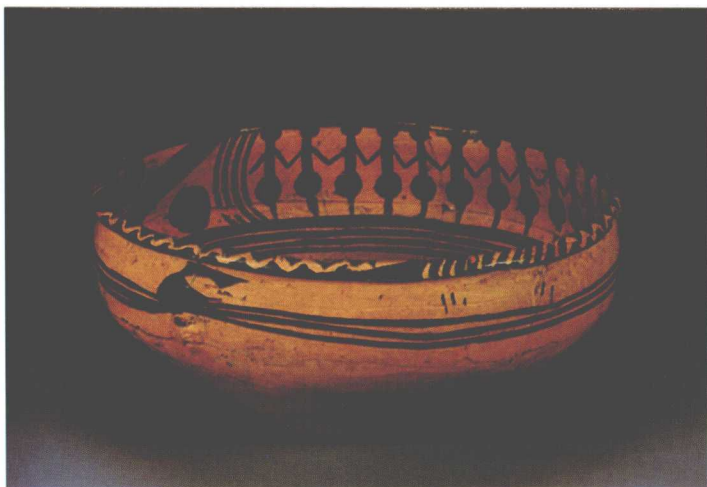


图 1-3-3 舞蹈纹彩陶盆

3. 黑陶

龙山文化因首次发现于山东历城龙山镇而得名，距今约 4600 ~ 4000 年。分布于黄河中下游的山东、河南、山西、陕西等省。龙山文化出土的陶器中，以蛋壳陶最为精美。蛋壳陶是一种制作精致、造型小巧外表漆黑黝亮、陶胎薄如鸡蛋壳的高柄杯，为龙山文化的一种代表性器物，是一种专为礼仪用的器皿，多见于较大型的墓葬中（如图 1-3-4）。蛋壳陶的质料全部是细泥质的黑陶，不含任何杂质。薄陶胎是其制作工艺上的一个重要特征，最薄部位在盘口部分，薄者 0.3mm，个别有薄至 0.2mm 的，一般在 0.5mm 左右。柄部和底座因要承托上部重量，陶胎略有增厚，但常见也不超过 1 ~ 2mm。器身高度不超过 25cm，重量多数为 50 ~ 70 克。有“薄如纸，硬如瓷，明如镜，黑如漆”之美誉，这种一触即倒，易于破碎的珍贵器物绝非一般生活用具，可以断言“蛋壳陶”应该是专为礼仪所用的器皿。



图 1-3-4 龙山文化黑陶杯

1.3.2 绘画

新石器时代的绘画包括地画和岩画。仰韶文化晚期甘肃秦安大地湾遗址中

有一处地画，绘于房基临近后壁的居住面上。画面南北长约 110cm，东西宽约 120cm。上面用炭黑颜料绘成绘制了三个人，一个形体矮小的人画的较为模糊，其余二人握棒起舞状。画面下部偏右处，绘有两只动物在一个长方形框内。描绘了猎人挥舞木棒将动物赶进陷阱的情形。

岩画是一种石刻文化，在人类社会早期发展进程中，人类祖先以石器作为工具，用粗犷、古朴、自然的方法——石刻，来描绘、记录他们的生产方式和生活内容，它是人类社会的早期文化现象。从内容来看，中国的岩画可分为南方、北方两大系统。北方地区的岩画多表现动物、人物、狩猎及各种符号，以内蒙古阴山岩画为代表，与中亚、西伯利亚等地的岩画有相似之处。南方地区的岩画除描绘动物、狩猎外，还表现采集、房屋、村落、宗教仪式等。江苏连云港将军崖岩画绘有农作物。

1.3.3 雕塑

20 世纪上半期，考古工作者先后在内蒙古赤峰红山、辽宁喀左东山嘴、建平牛河梁遗址群等发掘出红山文化遗存。辽宁牛梁河红山文化神庙遗址中出土了与真人等高的泥塑女神头像，五官写实，造型偏大，目光向前凝视，神情严肃（如图 1-3-5）。辽宁喀左东山嘴祭祀遗址中出土了全身赤裸，胸部和腹部夸张肥硕的女神像，代表着先民们期盼生命繁衍的美好愿望（如图 1-3-6）。



图 1-3-5 女神头像



图 1-3-6 女神像

1.3.4 其他

我国新石器时代中对玉器的雕琢已经在江淮地域以及红山文化、良渚文化和龙山文化遗迹中可以考证到具体文物。比较有代表性的是红山文化的玉龙，以及浙江良渚文化的玉琮。

红山文化的玉龙通高 26cm，墨绿色，体卷曲，平面形状如一“c”字（如图 1-3-7）。龙体横截面为椭圆形，直径 2.3 ~ 2.9cm。龙首较短小，吻前伸，略上翘，嘴紧闭，鼻端截平，端面近椭圆形，以对称的两个圆洞作为鼻孔。值得注意的是，玉龙形象带有浓重的幻想色彩，已经显示出成熟龙形的诸多因素。龙体正中有一个小穿孔，以穿绳悬挂，若穿绳悬起，龙的首尾正好呈向下的水平状态，可见孔的位置经过了精密选择。整个龙体恰如一条即将出水的巨龙，正翻腾而起，气势雄浑。



图 1-3-7 红山文化玉龙

玉龙以一整块玉料圆雕而成，细部还运用了浮雕、浅浮雕等手法，通体琢磨，较为光洁，这都表明了当时琢玉工艺的发展水平。其造型独特，工艺精湛，圆润流利，生气勃勃。玉龙身上负载的神秘意味，更为它平添一层美感。

浙江良渚文化的玉琮形体宽阔硕大，纹饰独特繁缛，为良渚文化玉琮之首（如图 1-3-8）。琮体四面各琢刻一完整的兽面神人图像，兽面的两侧各浅浮雕鸟纹。此玉琮是目前发现的良渚玉琮中最大、最重、做工最精美的一件，被誉为“琮王”。



图 1-3-8 良渚文化玉琮

第2章 夏~商周美术

(公元前21世纪~公元前221年)

2.1 概况

从公元前21世纪建立的夏代开始,中经商代、西周到东周(即春秋战国),也是奴隶社会由盛转衰,封建社会初见端倪的时期。青铜器是这个时期主要的艺术门类。因为青铜器不仅仅是一种使用器物,它也是祭祀活动的重要一环。因而,夏商周美术中青铜艺术占有很大的分量。除此之外,广汉三星堆的青铜雕塑因其神秘的审美风格也备受瞩目。长沙马王堆汉墓中出土的《人物御龙帛画》和《人物龙凤帛画》代表着中国绘画初期阶段的水平。书法方面,甲骨文、金文、石鼓文初具中国书法的结构与形式,它们的出现对那个时期的研究提供了史料依据。从河南偃师二里头商代宫殿和陕西岐山的西周建筑群遗址,可以看出先人对建筑的结构和布局方面已经有了一定程度的探索。

2.2 青铜工艺

2.2.1 青铜器工艺

中国的青铜器发端于黄河流域。《周礼·考工记》所谓的“六齐”,即六种不同性能的铜锡配剂表。青铜器主要指先秦时期用铜锡合金制作的器物。青铜是红铜加锡的合金。青铜较之红铜,有熔点低和硬度大等优点。青铜器器形包括有炊器、食器、酒器、水器、乐器、车马饰、铜镜、带钩、兵器、工具和度量衡器等。

青铜器的铸造方式包括范铸法和失蜡法。范铸法又称模铸法,先以泥制模,雕塑各种图案、铭文,阴干后再经烧制,使其成为母模,然后再以母模制泥范,同样阴干烧制成陶范,熔化合金,将合金浇注入陶范范腔里成器,脱范后再经清理、打磨加工后即为青铜成品。失蜡法是一种青铜等金属器物的精密铸造方法。用蜂蜡做成铸件的模型,再用别的耐火材料填充泥芯和敷成外范。加热烘烤后,蜡模全部熔化流失,使整个铸件模型变成空壳。再往内浇灌溶液,便铸成器物。器物可以玲珑剔透,有镂空的效果。湖北随县曾侯乙墓出土的青铜尊、盘,是我国目前所知最早的失蜡铸件。

2.2.2 青铜器的造型与纹饰

1. 青铜器的造型

我国先秦时代的青铜器，可分礼器（包括炊煮器、食器、酒器、水器）、乐器、兵器、工具及车马器等四大类。礼器是统治阶级用以区别尊卑等级的器物。礼器之中的炊煮器，有鼎、鬲、甗等品种；食器有簋、孟、簠、豆等品种；酒器有觚、爵、觶、斝、尊、卣、壶、觥、彝、盃、甗、方彝等品种；水器有盘、匜、鉴等品种。乐器有铃、铙、鼓、钟、铎等。也可根据用途大体分为烹饪器、食器、酒器、水器、杂器、兵器、乐器、工具八类。

2. 青铜器的纹饰

青铜器的纹样常常出现的为饕餮纹、夔纹等。饕餮纹是指兽面纹(如图2-2-1)。饕餮指一种凶贪的怪兽。《吕氏春秋·先识览》记载：“周鼎著饕餮，有首无身，食人未咽，害及己身，以言报更也。”《左传·文公十八年》说饕餮是“贪于饮食，侵欲崇侈，……不知纪极，不分孤寡，不恤穷匮，天下之民以比三凶。”北宋后，学者将青铜器上的兽面纹统称为饕餮纹。



图 2-2-1 饕餮纹

夔纹有时以两夔相对，组成一个饕餮纹，或单独出现。夔也是一种近似龙纹的怪兽纹，据《庄子·秋水》、《山海经·大荒东经》、《说文》记载等，其特征为一足（如图2-2-2）。



图 2-2-2 夔纹

青铜器中的龙纹巨首而有两角，身有鳞，呈盘曲状。其是我国装饰纹样中应用最为久远的图案之一。凤纹也是吸取各种鸟禽特点而组成的纹样，应用很广泛。

青铜器上的动物纹，如象、犀、兔、鸟、蚕、蝉、龟、鱼等；植物纹仅见四瓣花纹和变体花瓣纹；几何纹则是回纹、方格纹、联珠纹及具有凸出效果的乳钉纹、弦纹等。

2.2.3 夏商周青铜器特点

1. 夏代青铜器

夏代青铜器主要出自夏代晚期。《越绝书》卷十一“记宝剑”载：“禹穴之时，以铜为兵”。《左传·宣公三年》中载：“昔夏之方有德也，远方图物，贡金九牧，铸鼎象物”。从考古学而言，二里头文化时期的青铜器代表了夏代青铜的特点。其时间断代约在公元前 2080 ~ 公元前 1580 年之间。其地域分布为河南西部、黄河中游南岸以及山西汾河下游等地。重要的遗址，有郑州洛达庙、上街，洛阳东莞干沟，偃师二里头、灰嘴，巩县稍柴，临汝煤山，陕县七里铺等，其中以偃师二里头范围最大，文化遗物最丰富，最具代表性。

二里头出土的青铜器以小件青铜器和兵器为主，如青铜凿、青铜刀、青铜铍、青铜簇等。其中出土的一件铜爵高 13.3cm，平底束腰，流和尾都较长，把上有三个镂孔，造型别致优美，反映出当时的制铜技术已具有一定水平。

2. 商代青铜器

商代是公元前 16 世纪 ~ 公元前 11 世纪，是青铜艺术由成熟到鼎盛的时期。除铸造工具、武器外，酒器和食器也在商代青铜器中频繁出现。因商代上层社会喜好酒宴，所以在器物的制作上，不断推陈出新，精益求精。商代青铜器早期造型规整、胎壁较薄，纹饰浅、无底纹，风格简洁。以河南郑州二里岗与杜岭、湖北黄陂盘龙城和郑州杜岭出土的器物为代表。商代后期，青铜器的铸造工艺更加精湛，器形丰富，流行饕餮纹、云雷纹、夔纹、龙纹、虎纹、象纹、鹿纹、牛头纹、凤纹、蝉纹、人面纹等纹饰。不但纹样愈加丰富，铭文也在这个时期的青铜器物内侧开始出现。河南安阳殷墟出土的《后母戊大方鼎》是商代后期青铜器的精品（如图 2-2-3）。后母戊鼎通体高 133cm、口长 112cm、口宽 79.2cm，重达 832.84 公斤，是已发现的中国古代最重的单体青铜礼器，因鼎腹内



图 2-2-3 后母戊大方鼎

壁上铸有“后、母、戊”三个字而得名后母戊鼎。

现存商代青铜方尊之中体型最大的是湖南宁乡出土的《四羊方尊》（如图2-2-4）。



图 2-2-4 四羊方尊

四羊方尊器身方形，方口，大沿，颈饰口沿外侈，每边边长为52.4cm，其边长几乎接近器身58.3cm的高度。长颈，高圈足。颈部高耸，四边装饰有蕉叶纹、三角夔纹和兽面纹。尊的中部是器的重心所在。尊四角各塑一羊。肩部四角是四个卷角羊头，羊头与羊颈伸出于器外，羊身与羊腿附着于尊腹部及圈足上。尊腹即为羊的前胸，羊腿则附于圈足上，承担着尊体的重量。羊的前胸及颈背部饰鳞纹，两侧饰有美丽的长冠凤纹，圈足上是夔纹。方尊肩饰高浮雕蛇身而有爪的龙纹，尊四面正中即两羊比邻处，各一双角龙首探出器表，从方尊每边右肩蜿蜒于前居的中间。全体饰有细雷纹。器四角和四面中心线合范处均设计成长棱脊，其作用是以此来掩盖合范时可能产生的对合不正的纹饰。

据考古学者分析四羊方尊是用两次分铸技术铸造的，即先将羊角与龙头单个铸好，然后将其分别配置在外范内，再进行整体浇铸。整个器物用块范法浇铸，一气呵成，鬼斧神工，显示了高超的铸造水平。四羊方尊集线雕、浮雕、圆雕于一器，把平面纹饰与立体雕塑融会贯通、把器皿和动物形状结合起来，恰到好处，

以异常高超的铸造工艺制成。在商代的青铜方尊中，此器形体的端庄典雅是无与伦比的。此尊造型简洁、优美雄奇，寓动于静。被称为“臻于极致的青铜典范”。



图 2-2-5 毛公鼎

3. 西周青铜器

公元前11世纪~公元前8世纪，西周的青铜器增加典雅、庄重的风格。由于统治者鉴于商代君王享乐误国，所以诏令大大削减酒具的制作。西周时期的酒具主要的是卣和尊。青铜器的纹饰由之前的饕餮纹和夔纹转为小巧典雅的环带纹、窃纹等，同时器物内开始出现长篇铭。《毛公鼎》以铭文长达497字而闻名于世（如图2-2-5）。

毛公鼎通高近 54cm，重 34.5 公斤，大口圆腹，整个造型浑厚而凝重，饰纹也十分简洁有力、古雅朴素，标志着西周晚期，青铜器已经从浓重的神秘色彩中摆脱出来，淡化了宗教意识而增强了生活气息。毛公鼎的高度和重量与其他殷商时期所挖掘到的巨大青铜器可说是天差地别，然而，毛公鼎上刻的铭文却是当今出土的七千多件铭文青铜器中最多的，是西周青铜器之最，相当有研究价值。

4. 春秋青铜器

公元前 8 世纪 ~ 公元前 476 年的春秋时期，诸侯争霸，“礼崩乐坏”。青铜器的制作不再只掌握在王室手中。各地诸侯也开始铸器，出现了模印法与失蜡铸造法等新工艺。河南新郑出土的莲鹤方壶代表了诸侯争霸时期青铜器制作工艺的新发展。顶盖作镂空花瓣形，中立一鹤，昂首舒翅。双耳为镂雕的顾首伏龙，颈面及腹四皆为伏兽代替扉棱。四面自颈至腹饰以相缠绕的龙，圈足饰似虎的兽，足下承以吐舌双兽，兽首有二角。造型奇特华美，气势升腾，为春秋青铜器中的精品。

5. 春秋战国青铜器

公元前 475 年 ~ 公元前 221 年的战国时期，青铜器的制作以精巧的日用品为主，如灯、带钩、镜等。湖北随县曾侯墓出土的蟠虺纹铜尊盘，表现了失蜡法铸造工艺的继续发展。同墓出土的大型铜编钟，音调洪亮悦耳，造型恢宏庄严，堪称战国青铜器的杰作（如图 2-2-6）。北京故宫博物院收藏的采桑宴乐水陆攻战纹壶，是时代特色最鲜明的战国青铜器（如图 2-2-7）。



图 2-2-6 编钟

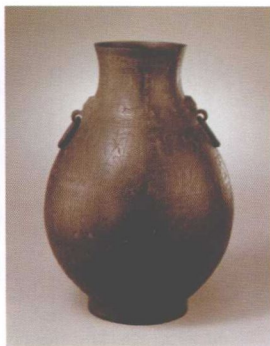


图 2-2-7 采桑宴乐水陆攻战纹壶