

键联结标准汇编

中国标准出版社

键 联 结 标 准 汇 编

中 国 标 准 出 版 社

(京)新登字 023 号

键 联 结 标 准 汇 编

中国标准出版社第三编辑室 编

责任编辑 张以平

*

中国标准出版社出版

(北京复外三里河)

中国标准出版社秦皇岛印刷厂印刷

新华书店北京发行所发行 各地新华书店经售

版权专有 不得翻印

*

开本 880×1230 1/16 印张 23.75 插页 2 字数 718.000

1992年3月第一版 1992年3月第一次印刷

*

ISBN 7 - 5066 - 0471 - X/TH · 022

印数 1—8 000 定价: 14.70 元

出版说明

键联结是机械传动中传递扭矩的通用零部件,其应用十分广泛。在标准的整顿过程中,已将 1979 年的键联结标准进行复审,并于 1990 年确认有效。为便于读者使用,我们将 35 个标准汇编成册。

本汇编由张以平、张金荣、王世纶选编。

中国标准出版社

1991 年 10 月

目 录

GB 1095—79	平键 键和键槽的剖面尺寸	(1)
GB 1096—79	普通平键 型式尺寸	(4)
GB 1097—79	导向平键 型式尺寸	(8)
GB 1098—79	半圆键 键和键槽的剖面尺寸	(10)
GB 1099—79	半圆键 型式尺寸	(12)
GB 1101—79(1990年确认有效)	键用型钢	(13)
GB 1112—81	直柄键槽铣刀	(15)
GB 1113—81	锥柄键槽铣刀	(19)
GB 1127—81	半圆键槽铣刀	(22)
GB 1144—87	矩形花键尺寸、公差和检验	(26)
GB 1563—79(1990年确认有效)	楔键 键和键槽的剖面尺寸	(36)
GB 1564—79(1990年确认有效)	普通楔键 型式尺寸	(39)
GB 1565—79(1990年确认有效)	钩头楔键 型式尺寸	(42)
GB 1566—79(1990年确认有效)	薄型平键 键和键槽的剖面尺寸	(45)
GB 1567—79(1990年确认有效)	薄型平键 型式尺寸	(48)
GB 1568—79(1990年确认有效)	键 技术条件	(50)
GB 1974—80	切向键及其键槽	(51)
GB 3478.1—83	圆柱直齿渐开线花键(齿侧配合) 模数 基准齿形 公差	(55)
GB 3478.2—83	圆柱直齿渐开线花键(齿侧配合) 尺寸表	(114)
GB 4459.3—84	机械制图 花键画法	(195)
GB 5102—85	渐开线花键拉刀技术条件	(199)
GB 5103—85	渐开线花键滚刀通用技术条件	(219)
GB 5104—85	30°压力角渐开线花键滚刀基本型式和尺寸	(225)
GB 5105—85	45°压力角渐开线花键滚刀基本型式和尺寸	(230)
GB 5106—85	圆柱直齿渐开线花键量规	(234)
GB 6341—86	渐开线内花键插齿刀 基本型式和尺寸	(251)
GB 10081—88	矩形内花键 长度系列	(260)
GB 10919—89	矩形花键量规	(263)
GB 10952—89	矩形花键滚刀	(273)
JB 2486—84	圆锥直齿渐开线花键	(327)
JB 3181—82	宽刀体键槽拉刀结构型式与基本尺寸	(337)
JB 3182—82	平刀体键槽拉刀结构型式与基本尺寸	(345)
JB 3183—82	带倒角齿键槽拉刀结构型式与基本尺寸	(357)
JB 3184—82	键槽拉刀技术条件	(365)
JB/Z 325—88	矩形花键 加工余量及公差	(369)

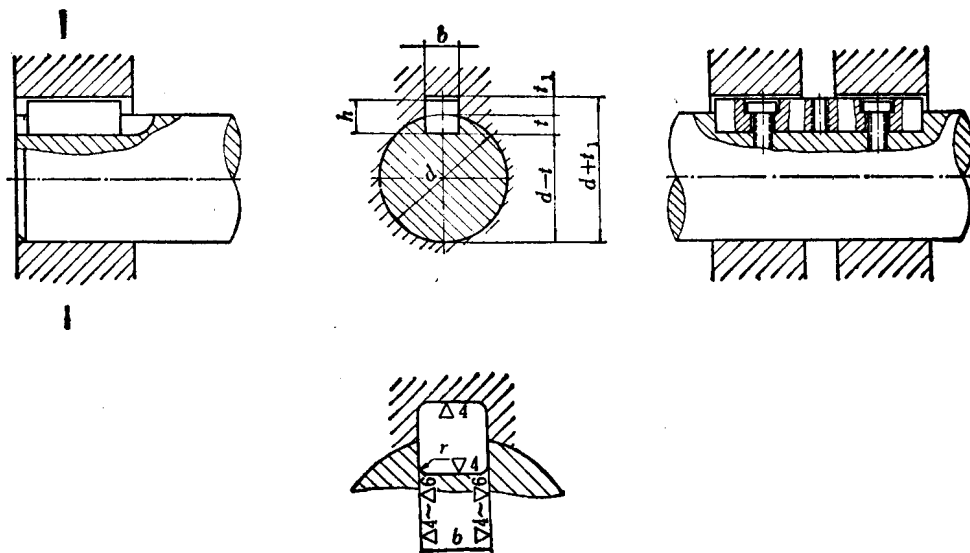
中华人民共和国

国家标准

平键 键和键槽的剖面尺寸

GB 1095—79
代替 GB 1095—72
GB 1100—72

1. 普通平键、导向平键和键槽的剖面尺寸及公差应符合本标准的规定。



注：在工作图中，轴槽深用 t 或 $(d-t)$ 标注，轮毂槽深用 $(d+t_1)$ 标注。

2. 普通平键的尺寸应符合 GB 1096—79《普通平键 型式尺寸》的规定。
3. 导向平键的尺寸应符合 GB 1097—79《导向平键 型式尺寸》的规定。
4. 除轴伸外在保证传递所需扭矩条件下，允许采用较小剖面的键，但 t 和 t_1 的数值必要时重新计算，使键侧与轴槽及轮毂槽接触高度各为 $\frac{h}{2}$ 。
5. 导向平键的轴槽与轮毂槽用较松键联结的公差。
6. 平键轴槽的长度公差用 H14。

国家标准总局发布
中华人民共和国第一机械工业部 提出

1980年5月1日 实施
一机部标准化研究所 起草

GB 1095—79

mm

轴 公称 直径 d	键 公称 尺寸 $b \times h$	键										半 径 r	
		宽 度 b					深 度						
		公称 尺寸 b	极 限 偏 差			轴 t	毂 t_1	公称 尺寸	极限 偏差	公称 尺寸	极限 偏差	最小	最大
			较松键联结	一般键联结									
轴 H9	毂 D10	轴 N9	毂 Js9	轴和毂 P9	轴和毂 P9								
自6~8	2×2	2	+0.025	+0.060	-0.004	±0.0125	-0.006	1.2		1			
>8~10	3×3	3	0	+0.020	-0.029		-0.031	1.8		1.4		0.08	0.16
>10~12	4×4	4						2.5	+0.1 0	1.8	+0.1 0		
>12~17	5×5	5	+0.030	+0.078	0	±0.015	-0.012	3.0		2.3			
>17~22	6×6	6	0	+0.030	-0.030		-0.042	3.5		2.8		0.16	0.25
>22~30	8×7	8	+0.036	+0.098	0	±0.018	-0.015	4.0		3.3			
>30~38	10×8	10	0	+0.040	-0.036		-0.051	5.0		3.3			
>38~44	12×8	12						5.0		3.3			
>44~50	14×9	14						5.5		3.8		0.25	0.40
>50~58	16×10	16	+0.043	+0.120	0	±0.0215	-0.018	6.0		4.3			
>58~65	18×11	18	0	+0.050	-0.043		-0.061	7.0	+0.2 0	4.4	+0.2 0		
>65~75	20×12	20						7.5		4.9			
>75~85	22×14	22						9.0		5.4			
>85~95	25×14	25	+0.052	+0.149	0	±0.026	-0.022	9.0		5.4		0.40	0.60
>95~110	28×16	28	0	+0.065	-0.052		-0.074	9.0		5.4			
>110~130	32×18	32						10.0		6.4			
>130~150	36×20	36						11.0		7.4			
>150~170	40×22	40						12.0		8.4			
>170~200	45×25	45	+0.062	+0.180	0	±0.031	-0.026	13.0		9.4		0.70	1.0
>200~230	50×28	50	0	+0.080	-0.062		-0.088	15.0		10.4			
>230~260	56×32	56						17.0		11.4			
>260~290	63×32	63						20.0	+0.3 0	12.4	+0.3 0		
>290~330	70×36	70	+0.074	+0.220	0	±0.037	-0.032	20.0		12.4		1.2	1.6
>330~380	80×40	80	0	+0.100	-0.074		-0.106	22.0		14.4			
>380~440	90×45	90						25.0		15.4			
>440~500	100×50	100	+0.087	+0.260	0	±0.0435	-0.037	28.0		17.4		2.0	2.5
			0	+0.120	-0.087		-0.124	31.0		19.5			

注：(d-t)和(d+t₁)两组组合尺寸的极限偏差按相应的t和t₁的极限偏差选取，但(d-t)极限偏差值应取负号(-)

附 录

键槽的位置公差

为了便于装配,轴槽及轮毂槽对轴及轮毂轴线的对称度公差根据不同要求,一般可按 GB 1184—80《形状与位置公差 未注公差的规定》中附表 4 对称度公差 7~9 级选取。

键槽(轴槽及轮毂槽)的对称度公差的公称尺寸是指键宽 b 。

中华人民共和国

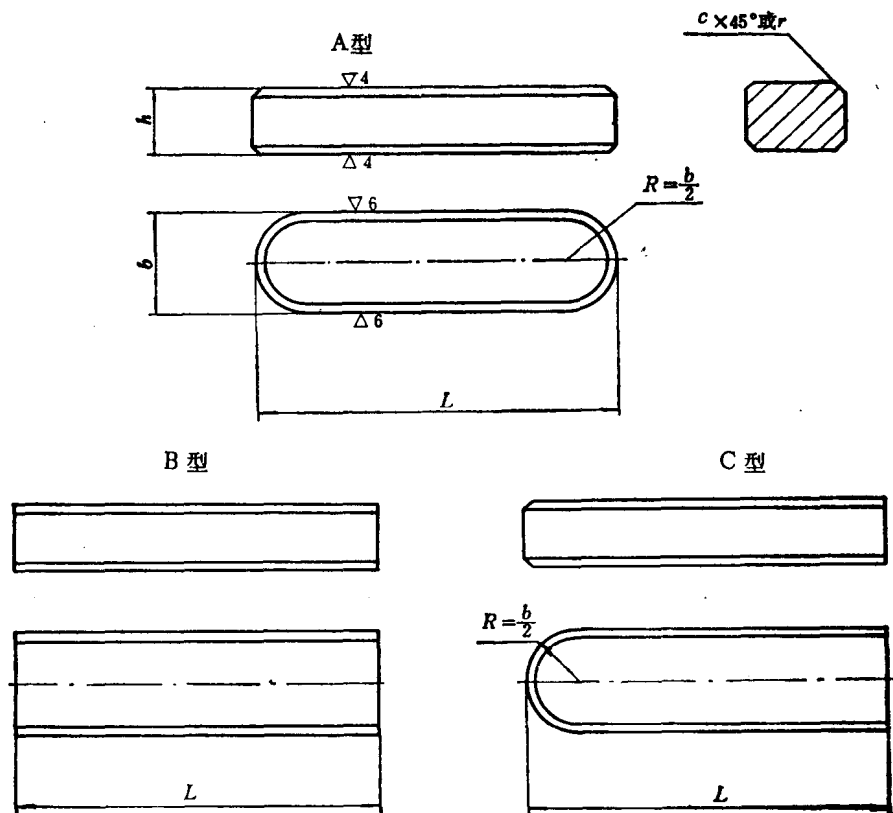
国家标准

普通平键 型式尺寸

GB 1096—79

代替 GB 1096—72

1. 圆头普通平键 (A型)、平头普通平键 (B型) 和单圆头普通平键 (C型) 的型式尺寸, 应符合本标准的规定。



标记示例:

圆头普通平键 (A型) $b = 16\text{mm}$ 、 $h = 10\text{mm}$ 、 $L = 100\text{mm}$

键 16×100 GB 1096—79

平头普通平键 (B型) $b = 16\text{mm}$ 、 $h = 10\text{mm}$ 、 $L = 100\text{mm}$

键 B16 \times 100 GB 1096—79

单圆头普通平键 (C型) $b = 16\text{mm}$ 、 $h = 10\text{mm}$ 、 $L = 100\text{mm}$

键 C16 \times 100 GB 1096—79

国家标准总局 发布
中华人民共和国第一机械工业部 提出

1980年5月1日 实施
一机部标准化研究所 起草

GB 1096—79

mm

b	公称尺寸	2	3	4	5	6	8	10	12	14	16	18	20	22	
	极限偏差 (h 9)	0 -0.025		0 -0.030			0 -0.036		0 -0.043			0 -0.052			
h	公称尺寸	2	3	4	5	6	7	8	8	9	10	11	12	14	
	极限偏差 (h 11)	0 -0.06(-0.025)		0 -0.075(-0.030)			0 -0.090					0 -0.110			
c 或 r		0.16~0.25			0.25~0.40			0.40~0.60				0.60~0.80			
L		平头普通平键 (B型) 1000件的重量 kg≈													
公称尺寸	极限偏差 (h 14)														
6	0 -0.36	0.188	0.424	—	—	—	—	—	—	—	—	—	—	—	
8		0.251	0.565	1.01	—	—	—	—	—	—	—	—	—	—	
10		0.314	0.707	1.26	1.96	—	—	—	—	—	—	—	—	—	
12	0 -0.43	0.377	0.848	1.51	2.36	—	—	—	—	—	—	—	—	—	
14		0.440	0.989	1.76	2.75	3.96	—	—	—	—	—	—	—	—	
16		0.502	1.13	2.01	3.14	4.52	—	—	—	—	—	—	—	—	
18		0.565	1.27	2.26	3.53	5.09	7.91	—	—	—	—	—	—	—	
20	0 -0.52	0.628	1.41	2.51	3.93	5.65	8.80	—	—	—	—	—	—	—	
22		—	1.55	2.76	4.32	6.22	9.67	13.8	—	—	—	—	—	—	
25		—	1.77	3.14	4.91	7.07	11.0	15.7	—	—	—	—	—	—	
28		—	1.98	3.52	5.50	7.91	12.3	17.6	21.1	—	—	—	—	—	
32	0 -0.62	—	2.26	4.02	6.28	9.04	14.1	20.1	24.1	—	—	—	—	—	
36		—	2.54	4.52	7.07	10.2	15.8	22.6	27.1	35.6	—	—	—	—	
40		—	—	5.02	7.85	11.3	17.6	25.1	30.1	39.6	—	—	—	—	
45		—	—	5.65	8.83	12.7	19.8	28.3	33.9	44.5	56.5	—	—	—	—
50		—	—	—	9.81	14.1	22.0	31.4	37.7	49.5	62.8	77.7	—	—	—
56	0 -0.74	—	—	—	11.0	15.8	24.6	35.2	42.2	55.4	70.3	87	106	—	
63		—	—	—	—	17.8	27.7	39.6	47.5	62.3	79.1	97.9	119	152	
70		—	—	—	—	19.8	30.8	44.0	52.8	69.2	87.9	109	132	169	
80		—	—	—	—	—	35.2	50.2	60.3	79.1	101	124	151	193	
90	0 -0.87	—	—	—	—	—	39.6	56.5	67.8	89.0	113	140	170	218	
100		—	—	—	—	—	—	62.8	75.4	98.9	126	155	188	242	
110		—	—	—	—	—	—	69.1	82.9	109	138	171	207	266	
125	0 -1.0	—	—	—	—	—	—	—	94.2	124	157	194	236	302	
140		—	—	—	—	—	—	—	106	138	176	218	264	338	
160		—	—	—	—	—	—	—	—	159	201	249	301	387	
180		—	—	—	—	—	—	—	—	—	226	280	339	435	
200	0 -1.15	—	—	—	—	—	—	—	—	—	—	311	377	484	
220		—	—	—	—	—	—	—	—	—	—	—	414	532	
250		—	—	—	—	—	—	—	—	—	—	—	—	604	
对A型应减去的重量 kg≈		0.013	0.045	0.11	0.21	0.36	0.76	1.4	2.0	3.0	4.3	6.0	8.0	11	
对C型应减去的重量 kg≈		0.007	0.023	0.055	0.105	0.18	0.38	0.7	1.0	1.5	2.15	3.0	4.0	5.5	

mm

续表

b	公称尺寸	25	28	32	36	40	45	50	56	63	70	80	90	100
	极限偏差 (h9)	0 -0.052		0 -0.062				0 -0.074				0 -0.087		
h	公称尺寸	14	16	18	20	22	25	28	32	32	36	40	45	50
	极限偏差 (h11)	0 -0.110			0 -0.130				0 -0.160					
c 或 r		0.60~0.80			1.0~1.2				1.6~2.0			2.5~3.0		
L		平头普通平键 (B型) 1000 件的重量 kg≈												
公称尺寸	极限偏差 (h14)													
70	0	192	—	—	—	—	—	—	—	—	—	—	—	—
80	-0.74	220	281	—	—	—	—	—	—	—	—	—	—	—
90	0	247	317	407	—	—	—	—	—	—	—	—	—	—
100	-0.87	275	352	452	565	691	—	—	—	—	—	—	—	—
110	0	302	387	497	622	760	971	—	—	—	—	—	—	—
125	0	343	440	565	707	864	1104	1375	—	—	—	—	—	—
140	-1.0	385	492	633	791	967	1236	1540	1970	—	—	—	—	—
160	0	440	563	723	904	1105	1413	1760	2250	2532	—	—	—	—
180	-1.0	495	633	814	1017	1243	1590	1980	2532	2850	3560	—	—	—
200	0	550	703	904	1130	1381	1766	2200	2813	3165	3956	5024	—	—
220	-1.15	604	774	995	1243	1520	1943	2420	3095	3485	4352	5526	6994	—
250	0	686	879	1130	1413	1727	2208	2750	3517	3956	4946	6280	7948	9813
280	-1.30	769	985	1266	1583	1934	2473	3080	3940	4431	5539	7033	8902	10990
320	0	—	1125	1447	1809	2211	2826	3517	4502	5064	6330	8038	10174	12560
360	-1.40	—	—	1628	2035	2487	3179	3956	5064	5697	7121	9043	11445	14130
400	0	—	—	—	2261	2763	3533	4400	5627	6330	7913	10048	12717	15700
450	-1.55	—	—	—	—	—	3974	4945	6330	7122	8902	11304	14307	17663
500	0	—	—	—	—	—	—	5495	7033	7913	9891	12560	15896	19625
对A型应减去的重量 kg≈		15	21	31	44	59	85	118	169	214	297	431	614	842
对C型应减去的重量 kg≈		7.5	10.5	15.5	22	29.5	42.5	59	84.5	107	148.5	215.5	307	421

• 括号内的数值为 h9, 适用于 B 型键。

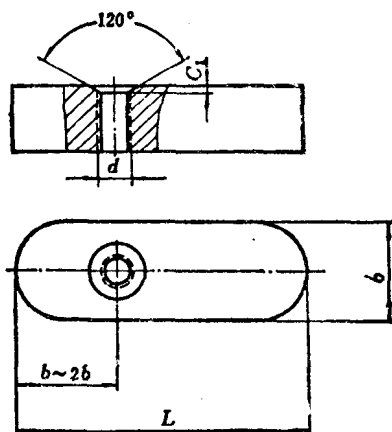
2. 键槽的尺寸应符合 GB 1095—79 《平键 键和键槽的剖面尺寸》的规定。

3. 普通平键的技术条件应符合 GB 1568—79 《键 技术条件》的规定。

4. 当键长大于 500mm 时, 其长度应按 GB 321—64 《优先数和优先数系》的 R20 系列选取。

附 录

当需要时，键允许带起键螺孔，起键螺孔的尺寸推荐如下：



mm

<i>b</i>	8	10	12	14	16	18	20	22	25	28	32	36	40	45	50	56	63	70	80	90	100
<i>d</i>	M3		M4	M5		M6			M8	M10	M12							M16		M20	
<i>c</i> ₁	0.3		0.5							1							2				

较长的键可以采用二个对称的起键螺孔。

中华人民共和国

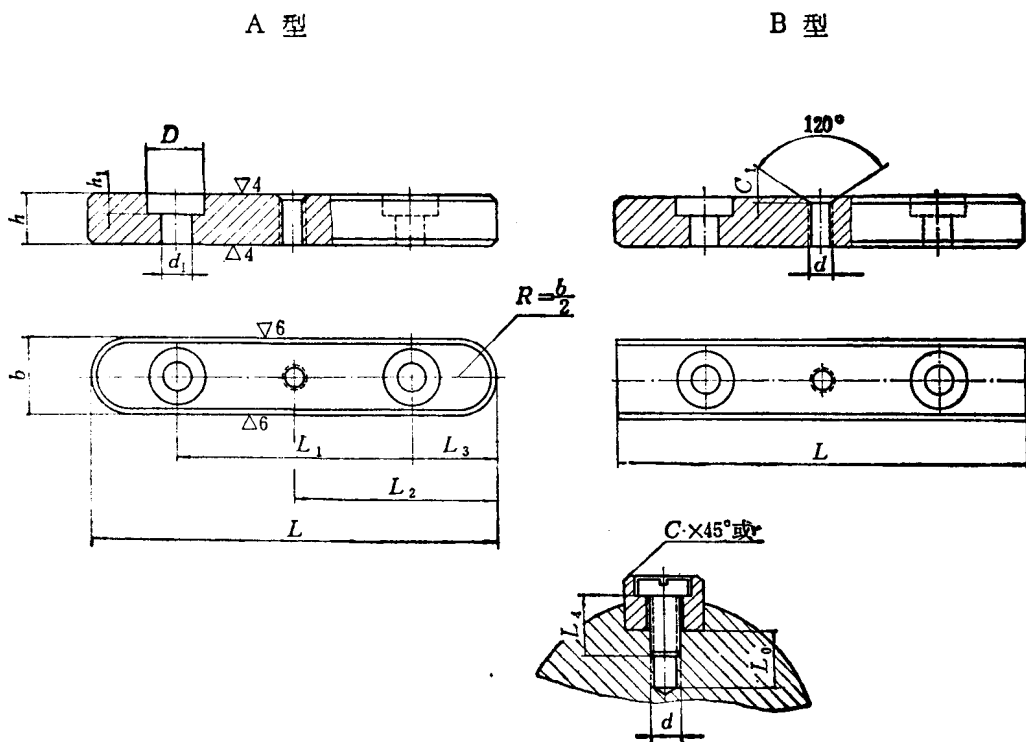
国家标准

导向平键 型式尺寸

GB 1097—79
 代替 GB 1097—72

1. 固定于轴上的圆头导向平键 (A 型) 及平头导向平键 (B 型) 的型式尺寸应符合本规定的规定。

其余 $\nabla 3$



标记示例:

圆头导向平键 (A 型) $b = 16\text{mm}$ 、 $h = 10\text{mm}$ 、 $L = 100\text{mm}$
 键 16 \times 100 GB 1097—79
 平头导向平键 (B 型) $b = 16\text{mm}$ 、 $h = 10\text{mm}$ 、 $L = 100\text{mm}$
 键 B16 \times 100 GB 1097—79

2. 键槽的尺寸应符合 GB 1095—79 《平键 键和键槽的剖面尺寸》的规定。
3. 导向平键的技术条件应符合 GB 1568—79 《键 技术条件》的规定。
4. 当键长大于 450mm 时, 其长度按 GB 321—64 《优先数和优先数系》的 R20 系列选取。
5. 固定用螺钉应符合 GB 822—76 《十字槽圆柱头螺钉》或 GB 65—76 《圆柱头螺钉》的规定。

国家标准总局 发布
 中华人民共和国第一机械工业部 提出

1980年5月1日 实施
 一机部标准化研究所 起草

GB 1097—79

mm

b	公称尺寸	8	10	12	14	16	18	20	22	25	28	32	36	40	45		
	极限偏差 (h9)	0 -0.036		0 -0.043				0 -0.052				0 -0.062					
h	公称尺寸	7	8	8	9	10	11	12	14	14	16	18	20	22	25		
	极限偏差 (h11)	0 -0.090				0 -0.110				0 -0.130							
C或r		0.25~ 0.40		0.40~0.60				0.60~0.80				1.0~1.2					
h ₁		2.4		3.0	3.5		4.5		6		7	8					
d		M3		M4	M5		M6		M8		M10	M12					
d ₁		3.4		4.5	5.5		6.6		9		11	14					
D		6		8.5	10		12		15		18	22					
C ₁		0.3		0.5			0.5		0.5		0.5	1.0					
L ₀		7	8	10			12			15		18	22				
螺钉(d × L _s)		M3 × 8	M3 × 10	M4 × 10	M5 × 10	M5 × 10	M6 × 12	M6 × 12	M6 × 16	M8 × 16	M8 × 16	M10 × 20	M12 × 25	M12 × 25	M12 × 25	M12 × 25	
L	L ₁	L ₂	L _s	导向平键(B型)每1000件的重量 kg≈													
25	13	12.5	6	8.6	13.1	—	—	—	—	—	—	—	—	—	—	—	
28	14	14	7	9.9	15.0	16.5	—	—	—	—	—	—	—	—	—	—	
32	16	16	8	11.7	17.5	20.6	—	—	—	—	—	—	—	—	—	—	
36	18	18	9	13.4	20.0	23.1	27.6	—	—	—	—	—	—	—	—	—	
40	20	20	10	15.2	22.5	26.2	32.0	—	—	—	—	—	—	—	—	—	
45	23	22.5	11	17.4	25.6	29.9	37.1	44.4	—	—	—	—	—	—	—	—	
50	26	25	12	19.6	28.8	33.7	41.9	51.1	64.4	—	—	—	—	—	—	—	
56	30	28	13	22.2	32.5	38.4	47.7	58.1	74.5	93.1	—	—	—	—	—	—	
63	35	31.5	14	25.2	36.9	43.3	54.3	66.9	84.7	106	137	—	—	—	—	—	
70	40	35	15	28.4	41.4	48.8	61.6	76.2	96.3	119	154	165	—	—	—	—	
80	48	40	16	32.6	47.6	56.3	71.5	88.8	112	137	177	194	253	—	—	—	
90	54	45	18	37.0	52.6	63.9	81.4	101	127	156	203	219	289	357	—	—	
100	60	50	20	—	60.1	71.4	91.4	114	143	175	228	250	324	402	515	602	
110	66	55	22	—	66.3	78.9	101	126	158	194	251	274	358	447	572	675	881
125	75	62	25	—	—	89.2	116	145	181	222	287	316	410	514	657	775	1014
140	80	70	30	—	—	100	131	164	205	250	323	358	464	583	741	882	1143
160	90	80	35	—	—	—	151	189	236	288	372	410	534	673	854	1021	1319
180	100	90	40	—	—	—	—	214	267	326	420	475	604	764	967	1159	1496
200	110	100	45	—	—	—	—	—	298	364	469	519	675	854	1080	1297	1673
220	120	110	50	—	—	—	—	—	—	401	517	574	746	945	1193	1435	1849
250	140	125	55	—	—	—	—	—	—	—	590	656	851	1080	1363	1642	2114
280	160	140	60	—	—	—	—	—	—	—	—	738	956	1216	1533	1849	2379
320	180	160	70	—	—	—	—	—	—	—	—	—	1097	1388	1759	2112	2715
360	200	180	80	—	—	—	—	—	—	—	—	—	—	1578	1985	2387	3066
400	220	200	90	—	—	—	—	—	—	—	—	—	—	—	2211	2678	3439
450	250	225	100	—	—	—	—	—	—	—	—	—	—	—	—	—	3856
对A型应减去的重量 kg≈				0.76	1.4	2.0	3.0	4.3	6.0	8	11	15	21	31	44	59	85

中华人民共和国

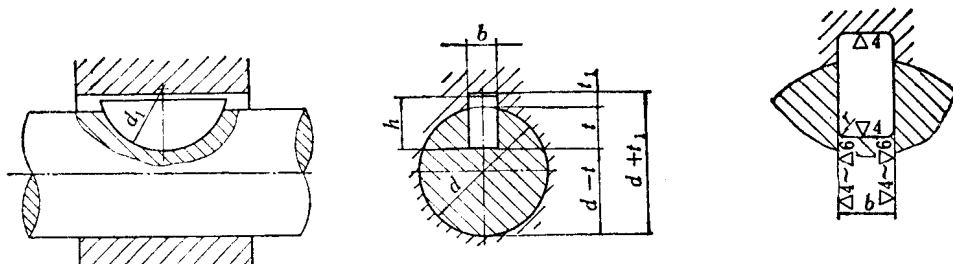
国家标准

半圆键 键和键槽的剖面尺寸

GB 1098—79

代替 GB 1098—72
GB 1100—72

1. 半圆键和键槽的剖面尺寸及公差应符合本标准的规定。



注：在工作图中，轴槽深用 t 或 $(d-t)$ 标注，轮毂槽深用 $(d+t_1)$ 标注。

mm

轴 径 d		键 公称尺寸 $b \times h \times d_1$	键 槽								
键 传 递 扭 矩	键 定 位 用		公 称 尺 寸	宽 度 b			深 度		半 径 r		
				极 限 偏 差		轴 t	毂 t_1		最小	最大	
			一 般 键 联 结 轴 N9	较 紧 键 联 结 毂 Js9	较 紧 键 联 结 轴和毂 P9		公 称 尺 寸	极 限 偏 差			公 称 尺 寸
自3~4	自3~4	1.0×1.4×4	1.0				1.0		0.6		
>4~5	>4~6	1.5×2.6×7	1.5				2.0	+0.1	0.8		
>5~6	>6~8	2.0×2.6×7	2.0				1.8	0	1.0		
>6~7	>8~10	2.0×3.7×10	2.0	-0.004	±0.012	-0.006	2.9		1.0		0.08
>7~8	>10~12	2.5×3.7×10	2.5	-0.029		-0.031	2.7		1.2		0.16
>8~10	>12~15	3.0×5.0×13	3.0				3.8		1.4	+0.1	
>10~12	>15~18	3.0×6.5×16	3.0				5.3		1.4	0	
>12~14	>18~20	4.0×6.5×16	4.0				5.0	+0.2	1.8		
>14~16	>20~22	4.0×7.5×19	4.0				6.0	0	1.8		
>16~18	>22~25	5.0×6.5×16	5.0				4.5		2.3		0.16
>18~20	>25~28	5.0×7.5×19	5.0	0	±0.015	-0.012	5.5		2.3		0.25
>20~22	>28~32	5.0×9.0×22	5.0	-0.030		-0.042	7.0		2.3		0.40
>22~25	>32~36	6.0×9.0×22	6.0				6.5		2.8		
>25~28	>36~40	6.0×10.0×25	6.0				7.5	+0.3	2.8		
>28~32	40	8.0×11.0×28	8.0	0	±0.018	-0.015	8.0	0	3.3	+0.2	
>32~38	—	10.0×13.0×32	10.0	-0.036		-0.051	10.0		3.3	0	

注：($d-t$) 和 ($d+t_1$) 两个组合尺寸的极限偏差按相应的 t 和 t_1 的极限偏差选取，但 ($d-t$) 极限偏差值应取负号(-)。

2. 半圆键的尺寸应符合 GB 1099—79《半圆键 型式尺寸》的规定。

国 家 标 准 总 局 发 布
中 华 人 民 共 和 国 第 一 机 械 工 业 部 提 出

1980年5月1日 实施
一机部标准化研究所 起草

附 录

键槽的位置公差

为了便于装配，轴槽及轮毂槽对轴及轮毂轴线的对称度公差根据不同要求，一般可按 GB 1184—80 《形状与位置公差 未注公差的规定》中附表 4 对称度公差 7～9 级选取。

键槽（轴槽及轮毂槽）的对称度公差的公称尺寸是指键宽 b 。

中 华 人 民 共 和 国

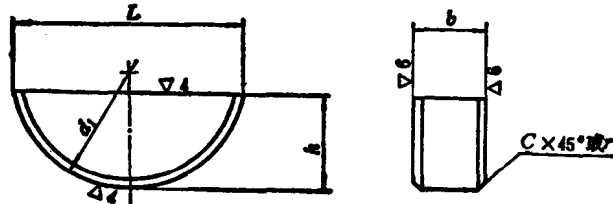
国 家 标 准

半圆键 型式尺寸

GB 1099—79

代替 GB 1099—72

1. 半圆键的型式尺寸, 应符合本标准的规定。



标记示例:

半圆键 $b=6\text{mm}$ 、 $h=10\text{mm}$ 、 $d_1=25\text{mm}$

键 6×25 GB 1099—79

mm

键 宽 b		高 度 h		直 径 d_1		$L \approx$	C		每 1000 件的重量 kg \approx
公称尺寸	极限偏差 (h9)	公称尺寸	极限偏差 (h11)	公称尺寸	极限偏差 (h12)		最 小	最 大	
1.0	0 -0.025	1.4	0 -0.060	4	0 -0.120	3.9	0.16	0.25	0.031
1.5		2.6		7	0 -0.150	6.8			0.153
2.0		2.6		7		6.8			0.204
2.0		3.7	0 -0.075	10	0 -0.180	9.7			0.414
2.5		3.7		10		9.7			0.518
3.0		5.0		13		12.7			1.10
3.0	0 -0.030	6.5	0 -0.090	16	0 -0.210	15.7	0.25	0.40	1.80
4.0		6.5		16	15.7	2.40			
4.0		7.5		19	18.6	3.27			
5.0		6.5		16	0 -0.180	15.7			3.01
5.0		7.5		0 -0.210	19	18.6			4.09
5.0		9.0			22	21.6			5.73
6.0		9.0			22	0 -0.210			21.6
6.0		10.0		0 -0.250	25	24.5			8.64
8.0		11.0			28	27.4			14.1
10.0		13.0		32	0 -0.250	31.4			19.3

2. 键槽的尺寸应符合 GB 1098—79 《半圆键 键及键槽的剖面尺寸》的规定。

3. 半圆键的技术条件应符合 GB 1568—79 《键 技术条件》的规定。

国 家 标 准 总 局 发 布
中 华 人 民 共 和 国 第 一 机 械 工 业 部 提 出

1980年5月1日 实施
一机部标准化研究所 起草