

世界遗产丛书

殷墟

殷墟宫殿宗庙遗址管理处



联合国教科文组织
亚太世界遗产研究与培训中心出版项目

YIN XU

世界图书出版公司

世界遗产丛书

丛书主编 王少如

殷墟

殷墟宫殿宗庙遗址管理处

编写 杜久明 杨善清

摄影 李自省 郭平 陈进义 崔云凤



联合国教科文组织

亚太世界遗产研究与培训中心

YINXU

世界图书出版公司

上海·西安·北京·广州

图书在版编目(CIP)数据

殷墟/殷墟宫殿宗庙遗址管理处. —上海:上海世界图书出版公司, 2008. 7

(世界遗产丛书)

ISBN 978-7-5062-8950-4

I. 殷... II. 殷... III. 都城—古城遗址(考古)—简介—河南省—商代 IV. K878

中国版本图书馆CIP数据核字(2008)第030934号

出版人 冯国雄

责任编辑 施维 刘大可

整体设计 姜明 明婕

殷墟

出版发行 上海世界图书出版公司

地址:上海市尚文路185号B楼 邮政编码:200010 网址:<http://www.wpcsh.com.cn>

印刷 上海出版印刷有限公司

开本 787×1092 1/16

印张 4.5

版次 2008年7月第1版

印次 2008年7月第1次印刷

书号 ISBN 978-7-5062-8950-4/K·7

定价 28.00元

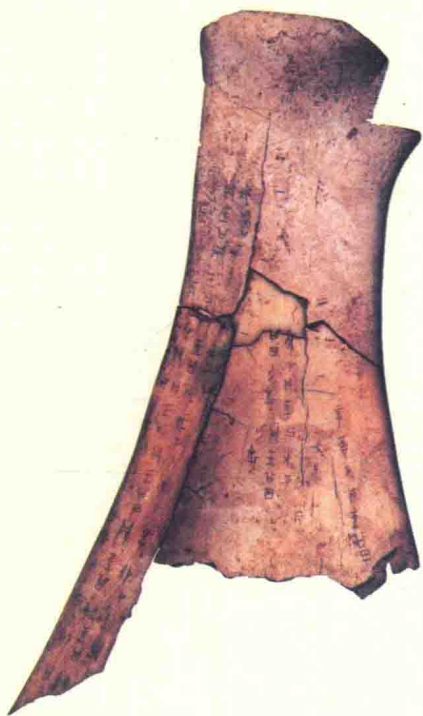
如发生印刷、装订质量问题,读者可向工厂调换。联系电话:021-56723397

目录

一、概述 1

二、殷墟的发现 5

1. 殷墟的由来·····6
2. “龙骨”之谜·····6
3. 殷墟的发掘·····9



三、殷墟宫殿宗庙遗址 13

1. 埋在古老夯土里的王宫·····13
2. 如临其境的仿殷大殿·····17
3. 宗庙祭祀场的祖先崇拜·····19
4. 丙组祭坛的天地崇拜·····22
5. 凹字形基址的四合院雏形·····24
6. 中国最早的甲骨文档案库·····26
7. 专业分工的手工作坊·····29
8. 形象的商代交通史话·····31
9. 祭祀门神的渊源·····33
10. 中国最早的巾帼将军墓·····34

目录

四、殷墟王陵遗址 41

1. 殷墟王陵遗址的分布·····41
2. 亚字形墓室的象征·····43
3. 杀祭殉葬的见证·····46
4. 黄泉下的奢华·····48
5. 宝鼎的故事·····49
6. 陵墓植柏的缘起·····53



五、殷墟博物馆和甲骨碑廊 55

1. 殷墟博物馆的珍宝·····55
2. 甲骨碑廊的展示·····60

六、殷墟文化遗产的保护 63



一、概述

殷墟是中国历史上有文献记载和甲骨文印证,并经考古发掘所证实的商代晚期都城遗址,也是公元前14世纪至公元前11世纪青铜时代世界东方最著名的古都之一。

殷墟位于河南省安阳市西北洹(huán)河两岸,地理坐标为东经114°18',北纬36°7',海拔约80米。

鸟瞰安阳,其地势西高东低,呈阶梯状布展。西倚太行山余脉,山丘连绵,美若画屏。东接华北平原,沃野平畴,丽如彩锦。

安阳周围水系资源丰富。洹河,又名洹水,发源于太行山东麓,自西向东流经安阳殷墟,注入黄河。遥望两方,南有淇水,北有漳河。历史上商代的黄河,就在殷王都的东部约20公里处,自南向北流经,殷墟甲骨卜辞中称“河”。

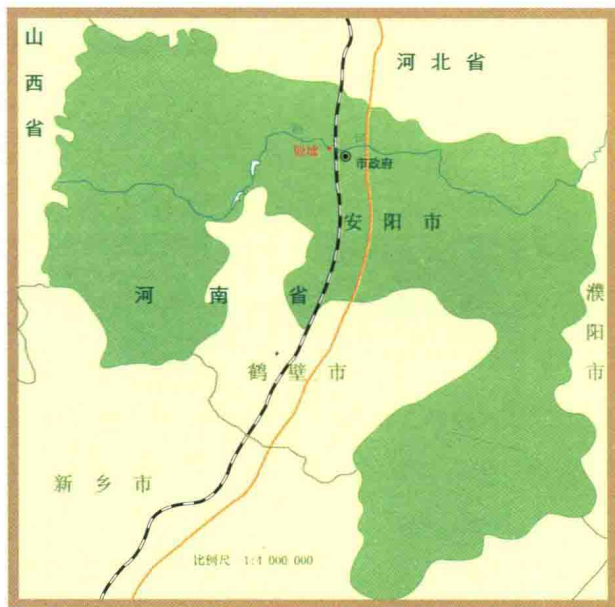
安阳地区气候温暖湿润,土地肥沃,适合动植物生长。现在年平均气温为12.7~13.7℃,年平均降水量为581.1~693.1毫米。据有关专家研究,历史上商代豫北(含今安阳)地区每月都有降雨的可能,年平均温度比现在约高2℃左右。在殷墟考古中发现的哺乳动物有29种,其中包括生活在沼泽的獐、生活在竹林的竹鼠,还发掘出3座象坑。据甲骨文中记载,殷人最多一次捕象10匹。这些资料证明,商代安阳地区的气候较现在温暖湿润,并曾有沼泽地带和原始森林。

安阳历史上良好的自然生态环境,为先民们从事农耕畜牧和水上交通提供了有利条件,也成为商代统治者建都的理想地区。

考古发掘表明,安阳地区早就有人类繁衍生息。1931年秋,首次在殷墟后冈发现3种文化堆积、上下依次叠压的“三叠层”:上层为商代文化层,距今3000多年;中层为龙山



殷墟鸟瞰



殷墟地理位置图

文化层(又称“黑陶文化”),距今4000多年;下层为仰韶文化层(又称“彩陶文化”),距今6000多年。

商代纪年大致在公元前17世纪晚叶至公元前11世纪初。古文献记载:“殷人屡迁,前八后五。”所谓“前八”,即商建国前自契(xiè)至成汤的八次迁徙。成汤伐灭夏朝,立都西亳(今偃师商城),在今冀、豫、鲁之间建立商王朝,先后历17世31王。其间又5次迁都,最后盘庚迁殷建都(今安阳小屯村一带),经武丁王,商朝兴盛,直至纣(辛)灭于周,帝祚覆没,历时273年。

19世纪末,随着甲骨文的发现,经过清末金石学者王懿荣、刘鹗、罗振玉、王国维等人的认定、考证和传播,确定小屯农民挖掘出的龟板和牛肩胛骨上的字符是商代的占卜文字,进而确定小屯一带是商王盘庚迁殷

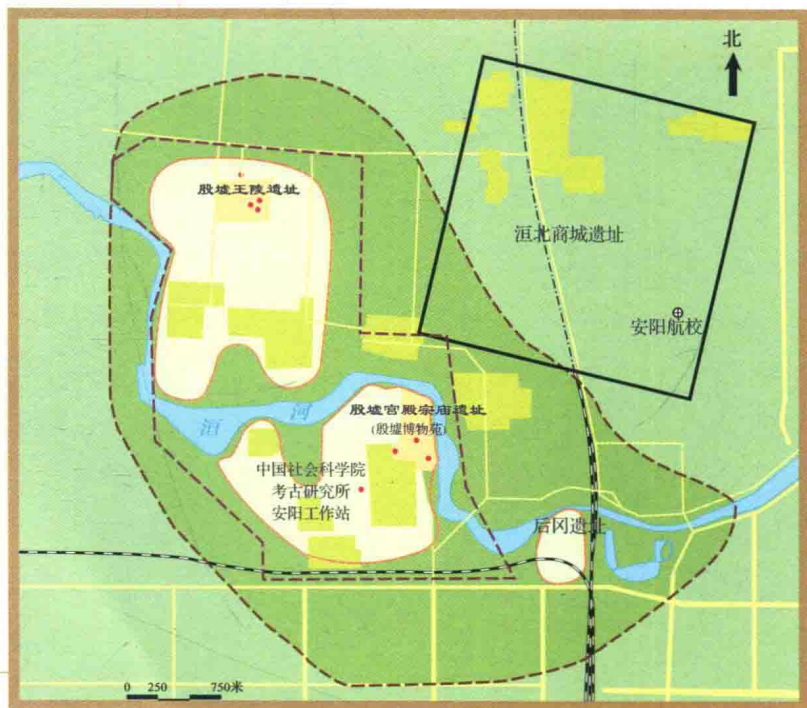
以后的都城所在地。从此,这个沉睡了3000多年的古都才又闻名于世。

殷墟范围广阔,东起郭家湾村,西至北辛庄,东西长约6公里;南起刘家庄,北至后营,东北至三家庄,南北宽约5公里。总面积约2400公顷。

而在总体布局上,殷墟以小屯村附近的宫殿宗庙遗址及其周围地带为中心,沿洹河两岸呈环形、放射状分布,是一座开放形制的古代都城遗址。现已经考古发掘并进行保护与展示的殷墟宫殿宗庙遗址和殷墟王陵遗址,是殷墟世界文化遗产申报的保护范围腹地。在此腹地和附近外围,还有甲骨窖穴、铸铜作坊遗址、制骨作坊遗址和众多的族邑聚落遗址、家族墓群等遗迹,集中展现出殷商王都的宏伟规模和气派。

在漫长的岁月中,殷代先民不仅创造了灿烂的青铜文化,也扩展了王都的范围和建设规模,遗留下来的古迹文物极其丰富多彩。殷墟所展现的深邃的历史、厚重的文化积淀和珍藏的诸多瑰宝,被考古界和

殷墟遗址分布图



学术界的专家评为“中国20世纪100项考古重大发现”之首。

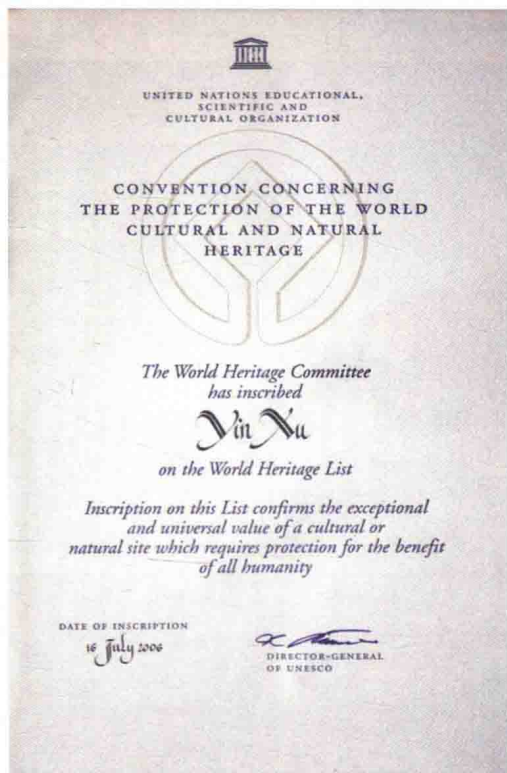
由于甲骨文价值珍贵，旧中国殷墟地区盗掘成风，数以万计的甲骨文、青铜器、玉器等文物散失到海内外。直到1928年殷墟正式开始考古发掘后，盗掘之风才稍戢。新中国成立后，制定了文物保护的法规。1961年，殷墟被定为第一批全国重点文物保护单位。自此以后，殷墟的保护才走上科学的轨道。

在1999年召开的纪念甲骨文发现100周年国际学术研讨会上，一些专家学者提出了殷墟申报世界文化遗产的建议。根据这一建议，国家文物局把殷墟列入了向联合国申报世界文化遗产预备项目清单。

2000年5月20日，河南省人民政府成立了殷墟申报世界文化遗产工作领导小组，并成立了安阳市殷墟申报世界文化遗产委员会，负责处理“申遗”的日常工作。2001年9月29日，安阳市召开申报世界文化遗产名录动员大会，标志着全市性的申遗工作全面展开。10月30日，殷墟申报世界文化遗产的中文文本完成。2002年1月28日，该文本报送联合国教科文组织。

联合国教科文组织的世界遗产专家曾多次莅临安阳殷墟考察，对殷墟的保护、展示和“申遗”工作给予了关注及现场指导，并对殷墟申报文本给予高度评价。如国际古迹遗址理事会专家金秉模先生在2005年9月28日考察殷墟时曾谈道：“整体来看，殷墟遗址的价值很重要，遗址的保护与展示工作也很好。殷墟YH127甲骨窖穴是人类东方最早的档案库。王陵遗址可与古埃及金字塔相媲美，是第二个古埃及。”

2006年7月13日，在立陶宛召开的世界遗产委员会第三十届会议上，与会的21个成员国代表根据世界文化遗产6项遴选标准中的第二、三、四、六项，一致同



殷墟《世界遗产证书》

意将殷墟列为世界文化遗产，入选《世界遗产名录》。

世界遗产委员会对殷墟作出了高度的评价：

“这里出土的15万片甲骨上，发现了目前中国文字体系最早的证据，至今仍为世界上四分之一的人口所使用。”

“殷墟，与古埃及、巴比伦、古印度媲美，以其甲骨文、青铜文化、玉器、古文历法、丧葬制度及相关理念习俗、王陵、城址、早期建筑乃至中国考古学摇篮闻名于世，文化影响广播而久远，真实性完整性强，具全球突出普遍价值，有良好的管理与展示。”

这是炎黄子孙巨大的荣誉，更是沉甸甸的责任。

殷墟宫殿宗庙遗址全景



二、殷墟的发现

YINXUDEFAXIAN

自从殷王朝灭亡后，殷都就日渐荒芜，夷为废墟，被湮没在地下。在20世纪以前，其具体的地点及范围无人知晓。19世纪末，随着甲骨文的发现，经过考古发掘，这个沉睡了3000多年的古都才逐渐闻名于世。



1. 殷墟的由来

追溯殷墟的由来,要从商族说起。

在中国古代神话传说中,曾有“玄鸟生商”的故事,说的是天帝命“玄鸟”飞降人间,生下了商族的始祖“契”,居住在广阔的殷商土地上,承受福禄无穷。这一故事说明,殷商先民的远祖可能是以鸟图腾为崇拜对象的氏族。1976年殷墟妇好墓出土的商代玉器中,有一件精美的玉凤,是中国考古发现的上古时期最早的神鸟造型,它可能就是古代传说中的“玄鸟”。

商族是中国历史上一个古老而重要的氏族,最晚在夏代建国之初,它已经活动在黄河流域。据文献记载,商族的始祖契与夏禹为同时代人,都曾在舜手下为臣,也曾与禹一起治理过洪水。随后经过14代400

殷墟妇好墓出土的玉凤,长13.6厘米,厚0.7厘米



多年的发展,到成汤时势力逐渐强盛起来,推翻了夏朝统治,在中原地区建立了中国古代历史上第二个奴隶制王朝——商朝。

在盘庚统治的第十四年,商朝都城由奄(今山东曲阜旧城东)迁至北蒙(今安阳市小屯村一带)。北蒙当时又称殷,所以过去的史学家有时称商朝为“商”,有时称“殷”,有时则称“殷商”。

商朝在殷建都255年,这座都城经历了盘庚、小辛、小乙、武丁、祖庚、祖甲、廩辛、康丁、武乙、太丁、帝乙、纣(辛)共8代12位国王的统治,成为中国青铜时代鼎盛时期的政治、经济、军事、文化中心。

殷商王朝后期的疆域,东至大海,西至陇蜀,北至辽河流域,南至洞庭湖平原,是青铜时代东方最强盛的国家之一,也是当时的世界文化中心之一。商代高度发达的青铜器文明已波及中原以外的广大地区,为正在形成中的华夏文明奠定了基础。

约公元前1046年,商朝为周武王所灭,其都城逐渐沦为废墟,史称“殷墟”。

小屯村一带在隋朝时称定延乡。但到明万历四年(1576年),这里已称小屯了。明代在中原地区实行屯田时,因这个屯与位于其西2公里的孝民屯相比较小,故名小屯。由于殷墟文化遗物和遗迹首先发现于小屯村一带,学术界也称之为“小屯宫殿遗址”。

2. “龙骨”之谜

清朝末年,安阳小屯村的农民在耕种时,经常从农田中挖出一些古老的龟甲和兽骨,其中有的甲骨上还刻有文字符号。

当时,这些挖出来的甲骨,有的被用作肥料,有的被用来填塞枯井,有的被磨成粉末作为治疗创口的刀



殷墟出土的刻辞龟甲

伤药,也有的被当作“龙骨”成批卖给中药铺。安阳一带多产药材,城中有几个中药铺,常常派人下乡收购药材,“龙骨”就是他们收购的一种。据说,药铺所购“龙骨”一般不要有字符的,因此,小屯的农民常把甲骨上的文字符号刮掉才卖。

清光绪二十五年(1899年),在北京做官的王懿荣因病服药,从中药“龙骨”中发现了甲骨文。王懿荣(1845~1900)是位著名的金石学家,对古文字的考订造诣颇深。经过认真研究,他认为“龙骨”上刻的是商代的文字,便将其作为珍贵文物购藏起来。自此以后,殷墟刻辞甲骨才从“龙骨”变成了珍贵的古代文化研究资料。王懿荣对甲骨学的建立作出了重大贡献,但他在八国联军攻入北京后投井自尽以身殉国,没来得及对所藏甲骨进行全面研究,因而也没留下有关的论述。

光绪二十八年(1902年),王懿荣之子王翰甫为还旧债,将父亲生前所藏刻辞甲骨大部分卖给了刘鹗。刘鹗(1857~1909年),字铁云,是清末有名的小说家、《老残游记》的作者,平生喜好收藏金石甲骨。他从自藏和新得王氏刻辞甲骨合计5000多片中,挑选出1000多片,精心拓印,于光绪二十九年(1903年)石印出版了《铁云藏龟》。这是中国甲骨学史上破天荒的第一部著录书。虽然书中也收入了一些伪品,但至今仍是甲骨学研究的重要资料。刘鹗在序中第一个提出甲骨文是“殷人刀笔文字”,并试释了40多个字,其中有34个识对了。但总的来说,当时甲骨文的识读还是个谜。

早期的刻辞甲骨收藏家所得之物,都是从古董商手中购来的。这些人为了牟取暴利,便对甲骨出土地秘而不宣,诡称甲骨出于河南汤阴或卫辉。当时王懿



刻辞龟甲背面为殷人占卜时经钻凿烧灼后的孔槽

荣、刘鹗等人都相信了他们的假话。著名金石学家罗振玉(1866~1940年)一度也曾认为刻辞甲骨出自汤阴,但随着搜求甲骨数量的增多和对甲骨文研究的逐步深入,他开始怀疑这一说法。经过细心探访,光绪三十四年(1908年),他终于最先了解到安阳小屯村是刻辞甲骨的真正出土地。民国四年(1915年)春,罗

振玉亲自到安阳探访,成为中国第一个发现小屯村一带是殷墟,并第一个踏访殷墟的学者。

殷墟甲骨文是商王室晚期占卜后契刻在所卜用的龟甲或牛肩胛骨上的记事文字,所以有的学者称其为“卜辞”。其实,殷墟甲骨文中不全是卜辞,还有部分是与占卜有关的记事性刻辞。

甲骨文是中国迄今所见的最早成系统的文字。其形体结构基本上具备了中国古文字象形、会意、形声等造字方法,开后世汉字结构之先河。在世界上,甲骨文与古埃及象形文字、苏美尔楔形文字、古印度文字并称为世界四大著名的古文字,在世界文明史上占有重要地位。

由于历史原因,其他三种古文字均未传承至今,而数千年来一脉相承的文字体系只有在汉字中才能找到。从这个意义上说,甲骨文可称得上是汉字的鼻祖;中国的汉字是至今仍在使用的世界上惟一的最古老的文字。

甲骨文被发现后,不仅引起中国国内学者的重视,也引起了外国驻华机构、商人和学者的觊觎。他们趁清末统治者腐败无能之机,采用各种手段从见利忘义的奸商手中获取刻辞甲骨,以致殷墟数以万计的刻辞甲骨被私人非科学地挖掘,并流失海外。

殷墟刻辞甲骨先后流散到12个国家,为100多个机构和私人所收藏,其中博物馆、图书馆、大学共计70余个,总计2.6

万余片。所藏刻辞甲骨数量以日本为最多,据不完全统计,约有1万多片;其次是加拿大8702片、英国3089片、美国1882片、德国715片、俄罗斯199片、瑞典100片、法国99片、瑞士99片、新加坡28片、比利时7片、韩国6片。殷墟刻辞甲骨为那么多国家所藏,这在世界古文字收藏史上是极为罕见的,足见其所具有的考古、证史、补史的研究价值是何等重要。在中国,有25个省市自治区、41个城市、95个机构收藏殷墟刻辞甲骨,共计约9万多片;台湾省和香港特区共计收藏3万多片。海内外总收藏量约15万片。

殷墟甲骨文的内容,涉及商代政治、经济、文化、天文、历法等各方面,学者称其为“百科全书”。随着对甲骨文的发掘与研究,逐渐形成了甲骨学这一全新的学科。至今,甲骨学已成为与语言文字学、历史学、考



殷墟出土的刻辞牛肩胛骨

古学等多种学科有着密切关系的当今显学和世界性学科。

3. 殷墟的发掘

殷墟的考古发掘工作始于1928年秋。当时的中央研究院历史语言研究所考古组派董作宾前往安阳小屯进行调查试掘,主要目标是寻找刻辞甲骨。

董作宾(1895~1963)是中国著名甲骨学家,也是

从事殷墟科学发掘的第一人。他在安阳小屯发掘了40多个坑,发现700多片刻辞甲骨,还有陶片、石器、铜器和骨器等,为随后殷墟的大规模发掘奠定了基础。这是中国学术机构独立进行科学发掘的开端,也是中国近代考古学诞生的标志。

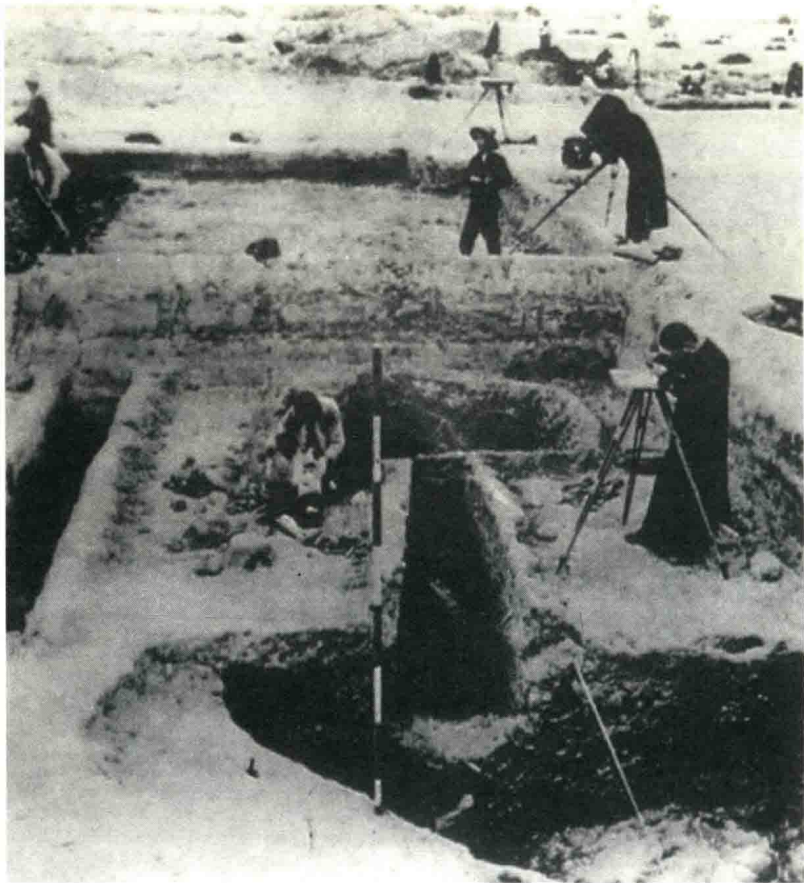
殷墟的考古发掘基本上可以分为三个时期:

1928~1937年,为殷墟考古的开创时期,发掘工作由当时的中央研究院历史语言研究所考古组主持。

1950~1957年,为殷墟考古的恢复时期,发掘工



殷墟出土的刻辞鹿头骨



20世纪30年代的殷墟发掘现场

作由中国科学院考古研究所主持。

1958年至今,为殷墟考古的全面开展时期,考古发掘工作主要由中国科学院(后改为中国社会科学院)考古研究所安阳工作队主持,安阳市的文物工作者也参与了部分工作。

20世纪30年代殷墟考古发掘的主要收获,是发现了殷墟宫殿宗庙遗址50多座、殷墟甲骨文窖穴、殷墟王陵遗址、殷墟后冈遗址等重要遗迹和遗物。

1931年,曾在美国哈佛大学专攻考古学专业的梁思永参加了殷墟发掘工作,使田野考古发掘水平大大提高,由初期的寻找刻辞甲骨转入寻找宫殿区的夯土建筑遗址。通过后冈遗址的发掘,他首次发现仰韶文化、龙山文化和商文化的叠压关系,弄清了3种文化的

年代序列,解决了中国考古学上的一个关键性问题。1932年,由于后冈遗址发现两座殷代大墓的启示,在洹滨一带有发现殷王陵的可能。后经过调查,推断侯家庄西北冈一带是殷王陵的所在地。经梁思永主持的三次发掘工作,这一推断被证实了。

20世纪50年代以来,中国考古工作者不但基本搞清了殷墟的范围和布局,而且又发现了许多重要遗址和遗物,对殷墟文化的研究也更加深入。

中华人民共和国建立以后殷墟考古发掘的主要成就包括:1950年,在侯家庄西北冈发掘了著名的武

官村大墓。1953~1965年间,在大致搞清殷墟范围的同时,发现了苗圃北地铸铜手工业作坊遗址、孝民屯西地铸铜手工业作坊遗址、薛家庄铸铜遗址、大司空村制骨作坊遗址、后冈圆形祭祀坑、宫殿宗庙区的大防御壕沟等。1973年,在小屯南地发现了甲骨窖穴,出土刻辞甲骨5000余片。1976年,在小屯村北地发现了著名的妇好墓。近20年来的其他重大发现,还有宫殿区的凹字形基址、花园庄东地91H3甲骨窖穴、郭家庄160号墓、洹北商城等。

1999年,考古工作者在殷墟保护范围的东北部,发现了面积达4.7平方公里的洹北商城,城内另有宫殿宗庙一类的建筑。



长期以来,学术界一直把商文化分为早商和晚商两个时期。洹北商城发现后,安阳考古工作站站长唐际根据此研究认为,还应当有个“中商时期”。该遗址的发现,震惊了整个考古界,成为20世纪最重要的考古发现之一。

殷墟的发掘,从一开始就由中国学者自己主持,

这标志着殷墟是中国考古学的发轫地,被学术界称为“中国考古学的摇篮”。

将近80年的殷墟考古发掘,已从单纯的甲骨文字学发展成包含考古学、历史学、甲骨学等多门学科的殷墟学。随着越来越多的新资料被发现,殷墟学也早已超越中国国界,成为一门世界性学科。



洹北商城一号宫殿遗址

