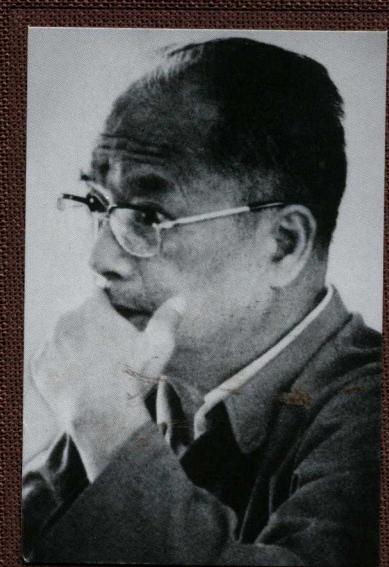


中国国家历史地理



# 谭其骧 全集

谭其骧 著

【第二卷】

人民出版社





国家出版基金项目  
NATIONAL PUBLICATION FOUNDATION

中国国家历史地理

# 谭其骧 全集

【第二卷】

谭其骧  
著



人民教育出版社

## 图书在版编目 ( CIP ) 数据

谭其骧全集 / 谭其骧著 .

- 北京 : 人民出版社 , 2010

( 中国国家历史地理 / 黄书元 , 于青主编 )

ISBN 978-7-01-009506-6

I . ①中… II . ①黄… ②于… ③葛… ④谭… III . ①历史地理—中国—文集

IV . ① K928.6-53

中国版本图书馆 CIP 数据核字 ( 2010 ) 第 240352 号

## 谭其骧全集 ( 1—2 )

TANQIXIANG QUANJI

作 者 : 谭其骧

丛书主编 : 黄书元 于 青

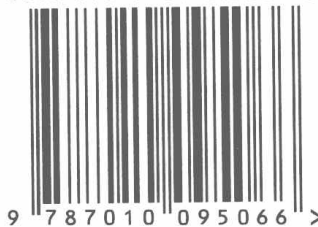
丛书策划 : 张秀平

本书主编 : 葛剑雄

责任编辑 : 张秀平

装帧设计 : 蔡立国 徐 晖

ISBN 978-7-01-009506-6



人 民 出 版 社 出 版 发 行

地 址 : 北京市东城区隆福寺街 99 号

邮政编码 : 100706 <http://www.peoplepress.net>

经 销 : 新华书店总店北京发行所经销

印刷装订 : 北京中科印刷有限公司

出版日期 : 2015 年 7 月第 1 版 2015 年 7 月第 1 次印刷

开 本 : 787 毫米 × 1092 毫米 1/16

印 张 : 103.25

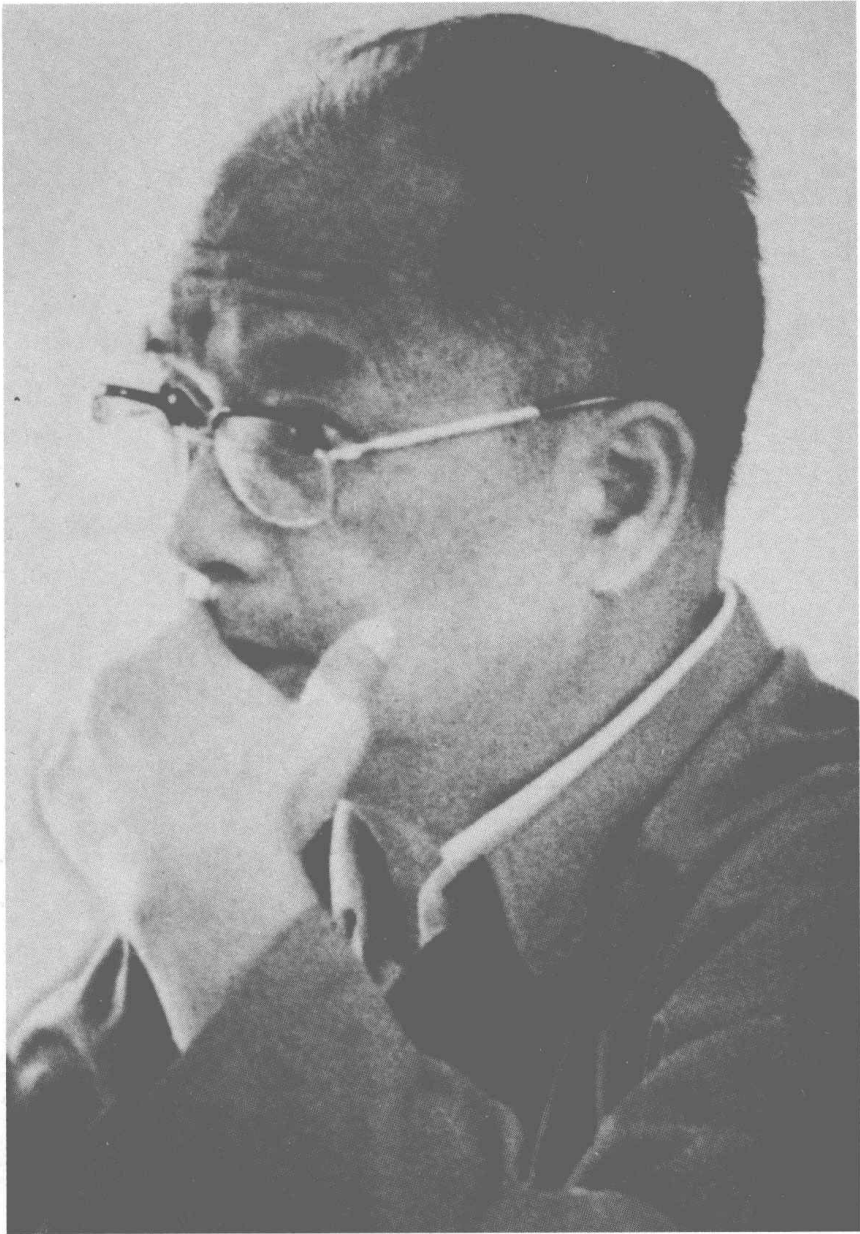
字 数 : 2150 千字

书 号 : ISBN 978-7-01-009506-6

定 价 : 390.00 元 ( 全精 )

版权所有 , 盗版必究。有奖举报电话 : ( 010 ) 65251359

人民东方图书销售中心电话 : ( 010 ) 65250042 65289539



谭其骧先生 (1911—1992)

中国国家历史地理

主 编：黄书元

副 主 编：于 青

策 划：张秀平

中国国家历史地理·谭其骧全集

本书主编：葛剑雄

责任编辑：张秀平

特邀编辑：王京阳 白建献 华天惠 罗炳良

欧薇薇 张文品 张兆勇 胡喜云

装帧设计：蔡立国 徐 晖

复旦大学中国历史地理研究所

复旦大学历史地理研究中心协助

# 目 录

## 《长水集》续编

中国历史上的七大首都 .....	(2)
中国历代政区概述 .....	(16)
一、两千多年来政区的演变 .....	(16)
二、演变的规律 .....	(19)
三、近今的巨变 .....	(21)
四、几个应予注意的问题 .....	(21)
我国行政区划改革设想 .....	(24)
俗传中国史朝代起讫纪年匡谬 .....	(28)
一、清朝终止年 .....	(28)
二、明朝终止年 .....	(29)
三、南宋终止年 .....	(30)
四、各书性质体例不同,记朝代起讫年应各如所宜 .....	(31)
五、两汉起讫年 .....	(31)
秦郡 .....	(34)
两汉州部 .....	(38)
一、西汉十四部 .....	(38)
二、王莽十二州 .....	(40)
三、东汉十三部 .....	(40)

四、东汉末年的改制 .....	(41)
<b>关于秦闽中郡、汉冶都、冶县问题</b>	
——在福建省古闽地学术讨论会上的发言 .....	(43)
<b>自汉至唐海南岛历史政治地理</b>	
——附论梁隋间高凉洗夫人功业及隋唐高凉冯氏地方势力 .....	(51)
一、西汉珠崖、儋耳二郡的开置与放弃 .....	(51)
二、汉朱卢县、吴珠崖郡不在海南岛上 .....	(53)
三、两晋宋齐时的朱崖洲 .....	(57)
四、梁陈时的崖州 .....	(58)
五、隋代珠崖、儋耳、临振三郡 .....	(59)
六、海南俚族归附高凉俚族首领洗夫人,海南岛乃重新归入大陆王朝疆域 ..	(59)
七、唐代的高凉冯氏地方势力 .....	(65)
八、唐代海南五州与海南的高凉冯氏 .....	(67)
<b>再论海南岛建置沿革</b>	
——答杨武泉同志驳难 .....	(70)
<b>答吕名中论汉初南越国领有海南岛否</b> .....	(77)
<b>论安西四镇答郭平梁书</b> .....	(79)
<b>唐代羁縻州述论</b> .....	(83)
<b>七洲洋考</b> .....	(99)
<b>宋端宗到过的“七洲洋”考</b> .....	(105)
附:夏鼐与作者的通信 .....	(108)
<b>中国文化的时代差异和地区差异</b> .....	(111)
<b>与徐霞客差相同时的杰出的地理学家——王士性</b> .....	(124)
各地区各方面的若干条精彩记载 .....	(127)
关于广西的记载 .....	(129)
<b>历史人文地理研究发凡与举例</b> .....	(133)
上篇 .....	(133)
下篇 .....	(138)
<b>对今后历史研究工作的四点意见</b> .....	(151)
<b>在历史地理研究中如何正确对待历史文献资料</b> .....	(157)
<b>编写古地名条目应该注意的几个问题</b>	
——在《浙江古今地名词典》学术座谈会上的讲话 .....	(166)

地方史志不可偏废 旧志资料不可轻信 .....	(172)
一、地方史志不可偏废,应该并重 .....	(172)
二、采用旧方志的材料必须仔细审核,不可轻信 .....	(175)
地方志与总志 .....	(182)
海盐县的建置沿革、县治迁移和辖境变迁 .....	(186)
一、建置沿革 .....	(187)
二、县治迁移 .....	(189)
三、辖境变迁 .....	(191)
上海地方史志记述建置沿革中的几个通病 .....	(195)
一、昆山在秦为嚠县说不可信 .....	(195)
二、上海市在汉初仍在会稽郡辖境内 .....	(196)
三、五代未曾改苏州为中吴军 .....	(196)
四、北宋未曾改秀州为嘉禾郡 .....	(197)
再谈上海史志沿革部分的通病 .....	(199)
一、春秋时越未尝拓土至今上海南部 .....	(199)
二、上海不是春秋战国时代吴越两国间的战场 .....	(200)
三、上海境内不存在春秋战国时吴越之间的交界地带 .....	(201)
四、今上海境内无先秦古史可言,亦无古地可确指 .....	(202)
对编纂第一部上海市志的几点期望 .....	(204)
评新编《金山县志》 .....	(211)
《松江县志》序 .....	(215)
《〈水经注〉旧本集校》出版说明 .....	(218)
《水经注通检今释》书后 .....	(220)
论《方輿胜览》的流传与评价问题 .....	(221)
《黄河史论丛》前言 .....	(238)
一部高质量的读史工具书——《中国历史大事年表(古代)》 .....	(241)
《中国古代地图集》序 .....	(245)
《河山集》第四集序 .....	(251)
香港版《中国历史地图集》弁言 .....	(254)
关于《北京历史地图集》的一封信 .....	(257)
《山海经》简介 .....	(259)
论《五藏山经》的地域范围 .....	(261)



一、绪论 .....	(261)
二、方向和里距 .....	(263)
三、南山经 .....	(267)
四、西山经 .....	(272)
五、北山经 .....	(275)
六、东山经 .....	(278)
七、中山经 .....	(282)
八、后论 .....	(283)
附图 山经地域概貌示意图 .....	(289)
<b>海河水系的形成与发展 .....</b>	<b>(290)</b>
一、《禹贡》河水和《汉志》河水下游不经天津海河 .....	(291)
二、海河水系形成于东汉末建安年间 .....	(297)
三、海河水系形成以后的发展过程 .....	(306)
后记 .....	(319)
《禹贡》《汉志》时代河北平原水道图 .....	(320)
海河水系形成图 .....	(321)
海河水系发展图(一) .....	(322)
海河水系发展图(二) .....	(323)
海河水系发展图(三) .....	(324)
<b>《通鉴》胡注纠谬一则 .....</b>	<b>(325)</b>
<b>秦关中北边长城 .....</b>	<b>(326)</b>
<b>秦泗水郡治 .....</b>	<b>(328)</b>
<b>北宋南康军隶江南东路 .....</b>	<b>(329)</b>
<b>涂山考 .....</b>	<b>(331)</b>
<b>唐称长安为西京不始于天宝元年 .....</b>	<b>(332)</b>
<b>辨《十七史商榷》魏武有三都说之妄 .....</b>	<b>(333)</b>
<b>值得怀念的三年图书馆生活 .....</b>	<b>(335)</b>
<b>怀念吴晗同志 .....</b>	<b>(339)</b>
<b>编后记 .....</b>	<b>(348)</b>

## 《长水集》补编

《中国历史地图集》释文辑录	(352)
编者说明	(352)
山东	(353)
山西	(382)
云南	(387)
甘肃	(389)
四川	(397)
宁夏	(434)
辽宁	(435)
安徽	(437)
江西	(444)
江苏	(444)
河北	(445)
河南	(456)
青海	(461)
陕西	(463)
贵州	(466)
浙江	(471)
湖北	(471)
湖南	(484)
今新疆境外	(486)
附:清图新疆西界画法质疑致邓锐龄	(492)
《简明中国历史地图集》前言	(495)
《简明中国历史地图集》图说	(498)
中华人民共和国时期图说	(498)
原始社会遗址图说	(502)
夏时期图说	(505)

商时期图说 .....	(506)
西周时期图说 .....	(507)
春秋时期图说 .....	(508)
战国时期图说 .....	(509)
秦时期图说 .....	(510)
西汉时期图说 .....	(512)
东汉时期图说 .....	(516)
三国时期图说 .....	(521)
西晋时期图说 .....	(522)
东晋十六国时期图说 .....	(523)
十六国图说 .....	(524)
宋魏时期图说 .....	(525)
齐魏时期图说 .....	(526)
梁东魏西魏时期图说 .....	(527)
陈齐周时期图说 .....	(528)
隋时期图说 .....	(528)
唐时期图(一)说 .....	(530)
唐时期图(二)说 .....	(530)
唐时期图(三)说 .....	(536)
元和方镇图说 .....	(537)
五代十国时期图说 .....	(540)
五代十国时期分国图说 .....	(541)
辽北宋时期图说 .....	(543)
金南宋时期图(一)说 .....	(545)
金南宋时期图(二)说 .....	(547)
元时期图(一)说 .....	(549)
元时期图(二)说 .....	(550)
明时期图(一)说 .....	(551)
明时期图(二)说 .....	(553)
清时期图(一)说 .....	(554)
清时期图(二)说 .....	(559)
中华民国时期图(一)说 .....	(561)



中华民国时期图(二)说 .....	(564)
我与暨南 .....	(568)
《禹贡半月刊》发刊词 .....	(572)
我与《禹贡》和禹贡学会 .....	(576)
一草一木总关情 .....	(578)
近代杭州的学风 .....	(584)
读《水窗春呓》后 .....	(591)
论海河水系的形成和发展(提纲) .....	(593)
一、形成 .....	(593)
二、发展 .....	(594)
实事求是地研究水利史 .....	(596)
关于长水县与陆贽籍贯	
——答《松江县志》编委会 .....	(598)
全国分道方案(按1989年行政区划) .....	(600)
古谢邑故址应在今南阳县境 .....	(604)
关于隋南宁州总管府唐剑南道的南界问题	
——答云南大学来件《隋代初唐南诏三幅图在爨地南部的边界线》 .....	(606)
隋南宁州总管府南界 .....	(606)
唐剑南道戎州都督府南界及西界 .....	(608)
南诏在爨地的南界 .....	(617)

## 日 记

前 言 .....	(622)
再版前言 .....	(625)
土改日记(1951年10月27日—1952年2月5日) .....	(627)
1951年 .....	(627)
1952年 .....	(637)
京华日记(1955年2月11日—1956年8月22日, 1956年10月12日—1957年1月13日) .....	(641)

1955 年 .....	(641)
1956 年 .....	(669)
1957 年 .....	(692)
“文革”日记(1966 年 5 月 6 日—1972 年 12 月 31 日) .....	(694)
1966 年 .....	(694)
1967 年 .....	(709)
1968 年 .....	(730)
1969 年 .....	(733)
1970 年 .....	(755)
1971 年 .....	(776)
1972 年 .....	(797)
<b>虔诚的忏悔</b>	
——思想改造手记 .....	(822)

## 附 录

谭其骧年谱 .....	葛剑雄 (874)
索引(地图索引) .....	(887)

# 《长水集》续编



## 中国历史上的七大首都

在中国几千年的历史上,曾经做过一统政权或较大的地区性政权的都城的城市很多。清初著名学者顾炎武著《历代宅京记》,其卷1卷2总序引举自伏羲至元代历代首都陪都凡46处,卷3至20列为专篇者凡关中、洛阳、成都、邺、建康、云中、晋阳、大名、开封、宋州、临安、临潢、幽州、辽阳、大定、会宁、开平十七处。这个名单一方面不限于首都,也包括了陪都;不单是信史时代,也包括了传说时代;另一方面则仅局限于三皇五帝、夏、商、周、秦、汉、三国、两晋、南北朝、隋、唐、五代、两宋、辽、金、元一系列正统王朝的都城,而于先秦列国、五胡十六国、五代时十国等中原分裂时代大小政权,自匈奴、鲜卑以来至后金、准噶尔等各边区民族政权的都城,多付阙如;所以既没有包括清以前国史上全部古都,也未能提到这些古都的等差,哪几个称得上大古都。

到了20世纪20年代,学术界才有些论著将西安、洛阳、北京、南京、开封并列为“五大古都”;30年代,又将杭州加入,列为“六大古都”。此后六大古都即成为普遍流行的、大多数学者认可的提法,一直沿袭到80年代,如1983年中国青年出版社还出版了《中国六大古都》一书。

我为什么要加上一个邺,说成七大首都呢?这是因为邺(包括商代的殷)在历史上的重要性至少不下于杭州。尤其是在公元6世纪以前,它的地位是可以和长安、洛阳相颉颃的。我们讲历史不能只讲6世纪以后,所以不能不提它。通常之所以不提邺,除了因为它作为首都距今已有1400年之久外,还有一个原因是因为其他六大首都

至今还是著名的大城市,唯有邺早已成了一片废墟。但既然是讲历史,就不应该由于今天已经不存在这个城市,就不提它在历史上曾经几度作为统治华北广大地区的首都。所以我认为讲中国历史上的首都,不能再沿袭通常所谓六大首都的说法,应该改提七大首都。

经过近几年来讨论,到1988年8月,终于在安阳市召开的中国古都学会年会上,通过了将半个世纪以来通行的六大古都的提法,改为七大古都。只是也像丰、镐、咸阳、汉唐长安总提为今地名西安一样,殷、邺也应改提今地名安阳。七大古都提法通过的同时,也就作出了请《中国六大古都》原主编陈桥驿教授新编一本《中国七大古都》,并由北京、陕西、河南、江苏、浙江五省电视台合作摄制一部同名电视片的决定。现在以《中国七大古都》为名的一部书和一部片子都要在这建国40周年的大庆日子里问世了,在此我愿意就七大古都的历史地位及其演变,作一概括的介绍。

都城是一个政权的政治中心,所以每一个古都应否列为“大古都”之一,主要得看以此城为都的政权疆域有多大,历时有多久?以此为标准,衡量历代古都,则无疑此七大古都所统治的地域最广大,历年最悠久。这七个古都在历史上的重要性又有差别,西安、北京、洛阳曾经连续几个王朝长期作为统一政权的首都,应列第一等。南京、开封作为统一政权首都的时间较短,属于第二等。安阳、杭州则仅作过较大的地区性政权的首都,属于第三等。当然前面两类城市也都或长或短作过大小地区政权的首都。

**西安** 西周的丰、镐,秦的咸阳,自西汉至北朝的长安和隋唐的长安,四者城址虽然不同(丰、镐又是两个相去20里的城址),以现今行政区划而言,分属于陕西户县、长安县、西安市、咸阳市四个市县;但彼此相去远不过三五十里,在建都史上应视为一个城址稍有移动的古都,可总名为西安。

西安分四期:

(1)丰镐期 公元前11世纪,周文王灭崇后自岐迁丰,故址在今陕西户县秦渡镇北泮水西岸。武王灭商后在距丰京约20里的泮河东岸建了镐京,故址在今长安县斗门镇附近。自公元前1127年武王伐纣灭商至前771年犬戎破镐京杀幽王,历时凡257年,丰、镐是当时天下诸侯共主周天子的首都,也是全国性的政治、文化中心。

(2)咸阳期 公元前350年,秦孝公自栎阳迁都咸阳。咸阳故址在今咸阳市东二十余里,南去丰、镐故址不过五十里。历130年而秦尽灭六国,秦王政称始皇帝。随着秦国的日益强大和最终统一全国,咸阳也逐步扩展。秦始皇在渭水南岸修建了阿房等宫室以后,咸阳就成为一个横跨渭水南北的大城市。从公元前221年至前206年凡15年,咸阳是中国第一个一统帝国的首都。前206年秦亡,咸阳宫殿被项羽焚毁,咸阳城

从此堙废。

(3)汉、晋、北朝长安期 公元前202年,汉高祖决定建都关中,因咸阳已毁,暂居秦旧都栎阳,开始在渭河南岸营建长乐、未央两座宫殿。同年长乐宫建成,随即迁都于此,以当地乡村名长安作为这个新城市的名称。前198年,未央宫建成。其时只有宫城,还没有都城。作为都城的长安城是前194年至190年惠帝时代才建成的。汉长安城的遗址在今西安市西北十余里,周围约二十六公里,北去秦咸阳城十余里,西南去丰、镐30余里。公元9年,王莽夺取汉政权,定国号为“新”,改长安为常安,仍作首都。公元23年,王莽覆灭,接着更始帝刘玄、赤眉帝刘盆子又相继在此建都,直到25年东汉光武帝定都雒阳。自汉高祖刘邦定都长安至此,历时225年,才中断了它的首都地位。

在两汉之交的战乱中,长安受到很大的破坏,但在东汉时还有些宫殿存在,而且作过几次修缮。190年,董卓挟汉献帝自洛阳迁都长安。二年后董卓被王允所杀,部下又攻陷长安杀王允。未几,董卓部将又展开混战,长安沦为战场。195年献帝出长安东走,长安城已被破坏殆尽。196年献帝至洛阳,旋被曹操劫持,迁都于许。

西晋末年,首都洛阳被十六国之一汉刘聪部将刘曜攻占。313年,愍帝在长安即位,至313年刘曜又攻围长安,愍帝出降,西晋亡。此后十六国中的前赵自319—329年,前秦自351—385年,后秦自386—417年,北朝的西魏自534—557年,北周自557—587年以及隋文帝的最初二年,先后以长安为首都的共有一百二十七年。但这些政权有的存在时间很短促,如前赵仅十二年;有的仅占据关中部分地区,如前赵、后秦;加以战乱不息,长安城始终未能恢复昔日的繁盛。

(4)隋唐长安期 582年,隋文帝在汉长安城东南龙首原南侧修建新城,583年迁都新城,称为大兴城,但习惯上仍称这个新都为长安。605年隋炀帝建洛阳为东京,此后长安与洛阳两都并建,而以居洛阳为常。618年唐高祖代隋,仍以长安为首都。此后唐朝曾在隋大兴城的基础上进行了多次整修。据实测,唐长安城周长约35公里,面积约为今西安旧城区的七倍;故址基本即在今西安市区。657年,唐高宗移居洛阳,称为东都,恢复了隋炀帝时代的東西两都并建制,皇帝和百官经常往返于二京间。684年,武则天定都洛阳,长安成了陪都。706年,中宗返都长安。玄宗前期曾五次移居洛阳,738年以后才定居长安。长安作为繁荣强盛的隋唐大帝国的首都长达280年之久。直到904年,朱温逼迫昭宗迁都洛阳,拆毁长安宫室百司和居民房屋,驱使居民东迁,从此长安便再也没有恢复首都的地位了。仅五代时后唐曾以长安为陪都西京。

四个时期合计共十三朝(新莽作一朝,更始、赤眉不计)900多年,其中西周、秦、西汉、隋、唐都是一统王朝,长达700有余年。