

中国风景园林学会规划设计委员会
中国风景园林学会信息委员会 编
中国勘察设计协会园林设计分会

Landscape
Architects



中国
风景园林
规划设计集
风景园林师

发展论坛
风景名胜
园林绿地系统
公园花园
景观环境
风景园林工程

17

中国建筑工业出版社

中国风景园林学会规划设计委员会
中国风景园林学会信息委员会 编
中国勘察设计协会园林设计分会

Landscape
Architects



风景园林师 17

中国风景园林规划设计集



中国建筑工业出版社

图书在版编目(CIP)数据

风景园林师 17 中国风景园林规划设计集/中国风景园林学会
规划设计委员会,中国风景园林学会信息委员会,中国勘察设计
协会园林设计分会编. —北京:中国建筑工业出版社,2018.5
ISBN 978-7-112-22063-2

I. ①风… II. ①中…②中…③中… III. ①园林设计—中国—
图集 IV. ①TU986.2-64

中国版本图书馆 CIP 数据核字 (2018) 第 069283 号

责任编辑:田启铭 郑淮兵 杜洁 兰丽婷
责任校对:张颖

风景园林师 17

中国风景园林规划设计集

中国风景园林学会规划设计委员会

中国风景园林学会信息委员会 编

中国勘察设计协会园林设计分会

*

中国建筑工业出版社出版、发行(北京海淀三里河路9号)

各地新华书店、建筑书店经销

北京富诚彩色印刷有限公司印刷

*

开本:880×1230毫米 1/16 印张:10 $\frac{1}{4}$ 字数:340千字

2018年5月第一版 2018年5月第一次印刷

定价:99.00元

ISBN 978-7-112-22063-2

(31946)

版权所有 翻印必究

如有印装质量问题,可寄本社退换

(邮政编码 100037)



风景园林师



风景园林师 三项全国活动

● 举办交流年会:

(1) 交流规划设计作品与信息

(2) 展现行业发展动态

(3) 综观市场结构变化

(4) 凝聚业界历练内功

● 推动主题论坛:

(1) 行业热点研讨

(2) 项目实例论证

(3) 发展新题探索

● 编辑精品专著:

(1) 举荐新优成果与创作实践

(2) 推出真善美景和情趣乐园

(3) 促进风景园林绿地景观协同发展

(4) 激发业界的自强创新活力

● 咨询与联系:

联系电话: 010-58337201

电子邮箱: dujie725@

gmail.com

编委名单

顾问: 孟兆祯 刘少宗 尚 廓 张国强

荣誉主编: 张惠珍

主 编: 贾建中 李金路

副 主 编: 端木歧 李 雷 姚荣华

编委会主任: 李如生

编委会副主任: 王磐岩 端木歧 金柏苓 贾建中 李 雷 周在春

梁心如 何济钦 杨大伟 刘红滨 檀 馨 张国强

常 务 编 委: 钱慰慈 李 敏 端木山 张新宇 白伟岚 赵 峰

韩炳越 朱祥明 赵 鹏 朱育帆 季诚迁 贺凤春

周 为 王沛永 孙 平

编 委: (按姓氏笔画排序)

于 涵 马少军 马浩然 王永强 王忠杰 王晓利

王家卓 王 琳 邓武功 史丽秀 邢明涛 朱 江

刘宁京 刘国动 刘 剑 刘 晖 许健宇 纪 翔

苏 醒 李永红 李成基 李京霞 李 泽 李 品

李铁军 李 涛 李 煜 杨 婷 吴 岩 佟 跃

沈 丹 宋培豪 宋 梁 张春洋 张荣超 张毅杉

林雪岩 周 旭 郝 硕 段岳峰 姜崇棠 洪 玫

莫长斌 夏 康 柴 娜 徐淑黛 黄 鹤 黄东仆

章少嘉 梁 欣 梁曦亮 蒋华平 谢爱华 蔡丽敏

全国风景园林规划设计交流年会组委会成员名单:

(A: 会议发起人 B: 会议发起单位 C: 会长、副会长单位)

(1) 贾建中 (中规院风景所 A、B、C)

(2) 端木歧 (园林中心 A、B)

(3) 王磐岩 (城建院 A、B)

(4) 张丽华 (北京院 B、C)

(5) 李金路 (城建院风景所 B)

(6) 李 雷 (北林地景 B、C)

(7) 朱祥明 (上海院 C)

(8) 黄晓雷 (广州院 C)

(9) 周 为 (杭州院 C)

(10) 刘红滨 (北京京华 B)

(11) 杨大伟 (中国园林社 B)

(12) 郑淮兵 (风景园林师)

(13) 何 昉 (风景园林社)

(14) 檀 馨 (创新景观 B)

(15) 张国强 (中规院 A)

寄语当代中国风景园林设计师（代序）

大家好！很高兴有机会，再和大家见面，跟大家聊一聊。一般我们都讲，老乡见老乡，两眼泪汪汪。实际上同行见同行，也是两眼泪汪汪，并不是伤心，是激动。所以我就想利用这个机会，谈一个观点，就是怎么样汲古创新？（这个汲，就是三点水加个“及”，汲取古代的文化），咱们（苏州）留园有一个景点，叫作“汲古得真处”，就是说好比古代有个水井，很深，你要取水，必须要掌握这个长的井绳，就是这个意思。用我们党的话说，就是不忘初心。不忘初心，就是要学习历史，学习传统。前人创造了很多经验，正面的反面的我们都要学。所以具体来讲，我们作为一个设计工作者，怎么样修身？

我毕业以后，向一些老专家请教怎么样学习？老人家很严格，建议要学习基本理论、基本技能。我就在想，基本理论究竟是什么？那就是一些古书、专著，《园冶》、《一家言》、《长物志》等等。于是我就找了三个老师，给我讲了三次《园冶》，初步弄清楚了《园冶》是什么，觉得它能够指导我做园林设计。这个基本技能呢，就要靠自己练。在泰山登山处，孔子留了四个字，就是“登高必自”，意思就是登山，你必须自己迈腿爬上去。我觉得孔子的原意，还不仅仅是爬山，而是攀登科学高峰，必须自己爬上去。为什么呢？因为文化不能遗传，必须靠自己学。

我们中国的文化，我觉得它有自己的特色。拿绘画来说，西洋画以素描为基础，咱们的绘画是以书法为基础。咱们的画，是文人山水画，我们的园，是文人写意自然山水园，因为我们的国土，就是大山大水，所以在这一方面，我们的前人提炼了很多经验。其中一个就是我们的宇宙观“天人合一”，这个在中央城市工作会议已经明确了。但这个“天人合一”具体是什么意思呢？用美学家李泽厚先生的话讲，就是“人的自然化”和“自然的人化”。“人的自然化”是世界园林的共性，而“自然的人化”是中华民族的特色。大家都上月球，我们也上去过，我们国家稍微晚一点。从技术上大家都能达到，但是唯有我们，不仅把登月当作一项单纯的技术，也是一项文化艺术。中国人心目中的月球上有嫦娥，有吴刚，有月桂、玉兔等等，这是很丰富的一个正面文化。

所以说我们的学习，要抓准方向，这个方向就是我们学科的方向。因为我们学科是个发展中的学科，像我的老师孙筱祥先生，他学园艺出身，植物方面很扎实，但我们要学建筑，所以他专门到东南大学去进修建筑，进修画法几何，这样他可以在建筑上完善他的知识库。我们很多老先生，像孙筱祥先生、朱有先生，能诗会画，书法、绘画、篆刻等技能集于一身。所以我们也必须走这一条路，就是以书法、篆刻、水墨画为基础。特别是比较具体的篆字、草书，我们首先要认识它（字）。因为我们古代园林里对联、额题比较多，如果我们连字都不认识，那就谈不上研究，而且我们要学习它的意义。看一个图章“桥

上行”，“桥上行”有个什么意思呢？水深为桥，就是说你不能从两边走，只能从一个方向前行。“大漠孤烟直，长河落日圆”这句诗，就刻“大漠孤烟”四个字。但是怎么刻四个字呢？篆刻家不是参考汉语，而是参考古玺。汉语只有两千多年的历史，而古玺有七八千年的历史，这样才能用于创作。所以我认为我们的创新，是在传统技术上的创新。首先要学习传统，怎么学？就是要“读万卷书，行万里路”。“读万卷书”就是汲取前人的经验，“行万里路”就是自己到自然当中去，到社会当中去学习。知识是个无底洞，越往后，要学的知识越多。所以我觉得要下定决心，按照我们学科的要求来要求我们自己。比方我们画图，就两个东西，一个“字”一个“画”。首先是字，这个字不仅有书法字体，而且有美术字体，而这个美术字的基础，就是宋体、仿宋体，这两种字体都是印刷体书法，我首先就学这个。我开始就找《圆明园记》，上面的仿宋字很吸引人，我就学那个，在这个仿宋字的基础上，再学美术字。所以我画图时，不论是仿宋字，还是美术字，我都能够写。还有毛笔字，毛笔字就是一种水、墨、笔、纸四者的关系，加一个宣纸。我们过去画画，把笔舔得很好，但真正的大画家，什么笔都能画。他把笔一戳下去，都是权，他就利用权里面的一个小权画细线。就跟我们打球一样，怎么样叫打得好？不择球，什么球来了都可以。我最近看一个球门（守门员），来了个球，他怎么接？翻着跟头，拿脚从后面翻过来把球推出去，叫不择球，非常精彩。那对我们来讲，就是不择笔，就是不管笔是什么样子我们都能画出我们想要的，所以这里面有很多生动的经验。

“走万里路”对我们来讲也很重要。我们的山河多种多样，桂林山水、四川山水、苏州和扬州的山水，都有不一样的风格，必须亲自去体验，并在体验中学习。在学习当中，文学也是非常重要的，为什么重要呢？因为我们中国讲究“道”，那什么是“道”？就是人在宇宙之间处世的真理。怎么体现“道”呢？就是以文载“道”，文字才能反映“道”。具体来讲，它跟我们园林的关系，就是“文借景生、景借文传”。桂林好，有人没去过，但是韩愈的诗“江作青罗带，山如碧玉簪”，就能准确生动地把桂林山水表现出来。因为一般情况下我们描写一个景物，无非是体感、质感、色感，它（这首诗）都包含了。“青罗带、碧玉簪”，颜色有了、质感有了，很全面。我们要学习怎么样用文字，把文字组成词来进行表达。我觉得我们中国的文化十分丰富，需要我们来继承、需要我们来发展。

我愿意跟大家一起，在将来的任务当中，敢于担当、善于担当。为中国的梦，为世界的梦，发挥自己的热，尽自己的力量。

（以上内容根据孟兆祯院士视频整理）

孟兆祯

contents

目 录

寄语当代中国风景园林设计师（代序）

发展论坛

001 中国需要什么样的国家公园？

中国城市建设研究院 / 李金路

004 佛宝风景名胜区菜园坝、洞坪景区详细规划编制的几点思考

四川省城乡规划设计研究院风景园林规划所 / 黄东仆 黄 鹤 王 丹 蒋 旗 冯可心

009 “青海可可西里”申报世界自然遗产保护管理规划

中国城市规划设计研究院风景分院 / 贾建中 于 涵 李 泽 邓武功 孙培博

016 G20 峰会杭州风景园林实践和思考

杭州园林设计院 / 李永红

风景名胜

019 金佛山风景区总体规划

中国城市规划设计研究院风景分院 / 邓武功 宋 梁

028 西藏高海拔风景区的保护与发展——以纳木错—念青唐古拉山为例

中国城市规划设计研究院风景分院 / 刘宁京 吴 岩

032 嘉峪关世界文化遗产保护与展示工程核心区详细规划

中国建筑设计院有限公司环境艺术与设计研究院 / 刘 剑 史丽秀 赵文斌 刘 环 璐 璐

035 青海茶卡盐湖景区改造提升规划设计

北京清华同衡规划设计研究院 / 沈 丹 周 旭 刘 洁

038 岳阳楼—洞庭湖风景名胜区南湖景区详细规划（2017～2030年）

中国城市规划设计研究院风景分院 / 邓武功 朱 江

园林绿地系统

045 一渠六河连通综合治理工程

中国城市建设研究院 / 李铁军 柴 娜

- 049 城市中央保留与修复大型生态湿地的思考——广州海珠湿地二期
广州园林建筑规划设计院 / 梁曦亮 梁欣
- 054 三亚两河四岸景观整治修复规划
中国城市规划设计研究院风景分院 / 王忠杰 马浩然 齐莎莎
- 057 提高绿地系统规划编制科学性的实践探索——以珠海市为例
北京中国风景园林规划设计研究中心 / 蔡丽敏
- 061 城郊大型生态空间的建设、保护与发展——以北京平原地区为例
北京北林地景园林规划设计院规划研究所 / 佟跃
- 066 系统化构建城市道路绿化“生态”功能——以南宁市道路绿化规划及建设实践为例
南宁市古今园林规划设计院 / 莫长斌 洪玫 冯延锋
- 070 漯河市生态本底诊断研究——基于城乡绿地资源数据库的建设
河南农业大学, 河南农大风景园林规划设计院 / 王永强 宋培豪 何瑞珍 田国行
- 075 湖南省桂东县生态产业规划
北京中景园旅游规划设计研究院 / 季诚迁 李涛 杨婷 王艺璇

公园花园

- 087 郑州国际园博会商丘园景观设计思考
苏州园林设计院有限公司 / 张毅杉 谢爱华
- 091 城市环境下的田园景观营造——北坞公园
北京创新景观园林设计有限责任公司 / 林雪岩
- 094 浅析历史名园的保护与传承——以河北保定古莲花池改造设计为例
北京景观园林设计有限公司 / 夏康
- 099 “文人园林”的传承与发展——以任丘市君园规划设计为例
河北省城乡规划设计研究院 / 李品
河北和腾城乡规划设计有限责任公司 / 邢明涛
- 104 公园的联通与修复——重庆山城公园规划设计
中国城市规划设计研究院风景分院 / 郝硕 韩炳越

contents

108 “近自然”植物景观的构建——北京市华北树木园规划设计实践

北京北林地景园林规划设计院 / 许健宇 李煜 周琨

113 西安城市中的生境花园——西安浐灞国家湿地公园

西安建筑科技大学西北地景研究所, 西安建筑科技大学规划设计研究院, 西安全天景观设计, 沃易森(西安)建筑景观设计有限责任公司 / 刘晖 王晓利 吴小辉

117 红树林生态修复与景观营造——以深圳福田红树林生态公园为例

深圳市北林苑景观及建筑规划设计研究院 / 蒋华平

景观环境

121 “新乡土主义”在村庄设计中的运用——以腾冲小鱼塘村为例

云南省城乡规划设计研究院 / 章少嘉

126 “美丽乡村”案例分析——以杭州市西湖区双灵村整治工程为例

杭州园林设计院 / 徐淑黛 张荣超

129 红河弥勒太平湖森林健康小镇概念规划

中国美术学院风景建筑设计研究总院 / 刘国动 马少军

135 传统村落保护中的问题与对策——以《新疆阿勒泰地区大喀纳斯景区禾木村传统村落保护规划》为例

北京万合创景国际规划设计研究院 / 纪翔

138 “园艺疗法”与“养生文化”打造园林植物景观——济南军区青岛第一疗养院园林设计

青岛市园林规划设计研究院 / 姜崇棠 李成基 王伟 马玉龙

风景园林工程

141 煤矸石山自燃防控的景观生态方法初探

北京国怡环境治理技术研究院 / 端木山 李京霞 段岳峰 王杰

147 南宁市石门森林公园海绵化改造工程

中国城市规划设计研究院, 南宁市古今园林规划设计院 / 张春洋 王家卓 洪玫 韦护 林昌焕

154 山地公园海绵城市建设实践——以悦来新城会展公园为例

重庆市风景园林规划研究院, 重庆市市政设计院 / 苏醒 王琳 李多

在社会快速转型、经济高速发展、城市化急速推进中，风景园林也面临着前所未有的发展机遇和挑战，众多的物质和精神矛盾，丰富的规划与设计论题正在召唤着我们去研究论述。

中国需要什么样的国家公园？

中国城市建设研究院 / 李金路

一、中国是否需要复制国外的模式？

在一次关于建立中国的国家公园体制的研讨会上，来自住房和城乡建设部、国家发展和改革委员会、京津冀风景名胜区主管部门的领导，以及北京大学、清华大学、中国城市规划设计研究院、中国城市建设研究院的领导和专家热烈研讨。当听完各位专家学者详细论述起源于美国、推广于全世界、并将在中国实践的国家公园情况时，我不禁问道：中国建立国家公园体制是为了比照国外的标准填补一项国内的空白呢，还是要探索为中国量身打造既好看，又实用的国家公园？在场的领导不假思索地回答：当然是要中国好用的国家公园啦！那么，既要学习国际上成功的经验，又要适于中国国情、有益于中国发展的国家公园，究竟怎么样呢？

国家公园起源于美国，但美国的建国时间很短，如果追溯国家历史，很快就上溯到了印第安原住民的历史和自然史，而他们都不是美国的国家历史。加之美国的自然环境被开发的深度有限，因此，美国国家公园更多地以保护自然生态系统和自然景观为主。现在美国国家公园更加重视生态系统的科学研究，但起初也是从景观审美开始，并依然以此为基础。例如黄石国家公园，虽然对生态系统的研究深入而广泛，但是国内外最容易认知的黄石公园形象仍然是：喷泉和野生动物。

美国和欧洲、非洲、亚洲的自然与历史文化背景都不尽相同，而各个国家后来的国家公园实践，其核心内容或生态系统，或动物植物，或自然风景，或人文景观，都有一个将国家公园的普遍真理同所在国具体实践相结合的必然过程。中国国家公园无法直接复制，也没有必要复制国外的国家公园模式，尤其是在中国经济处于社会主义发展的初级阶段和全面建设小康社会的大背景下。

中国的国家公园体制建立，既不能无视中国灿

烂的历史文化、复杂的国情现状，也不能直接抄袭国外的国家公园经验，而必须构建中国特色的国家公园：不忘本来，不忘初心；吸收外来，消化完善；面向未来，服务中国的现代化，探索适合于中国的资源保护和利用方式。而这也必然构成中国特色社会主义的一个重要有机部分。

英国人李约瑟撰写了《中国古代科学技术史》，但是中国古代就没有“科学”这个名词，而确实有了“科学”的实际活动。因此，虽然国家公园起源于美国，中国的国家公园还在展望中，但是如果我们也写一部《中国古代国家公园史》的话，古代的中国是否也早已有过自己的国家公园实践活动呢？

国家公园的核心汇总一下就是：国家保护和利用生态健全、风景优美的自然区域，为公众提供可以开展教育和游憩等精神享受的国家层面的公益服务。

二、中国古代的国家公园实践

中国古代很早就开始对自然的崇拜和利用，可以视为中国国家公园的“初心”。中国国家公园是从追求山水崇拜、人神相通开始，也可以视为人类的高端精神追求。

(1) 先秦时期成型的“五行”思想造就了中国后来的五座岳山（东岳泰山、南岳衡山、北岳恒山、西岳华山、中岳嵩山）和五座镇山（山东东镇沂山、浙江绍兴南镇会稽山、陕西宝鸡西镇吴山、辽宁北镇医巫闾山、山西中镇霍山）。这些山既不是最高、最美的山，也未必是生态最好的山。“五岳”、“五镇”的实质就是国家期望向上可以通天通神、上报天功，向下镇物镇邪、祭祀封禅之地，是在“天人合一”思想指导下，保障社稷安全和百姓福祉的具体安排。五岳的功能就是当时独树一帜的中国国家公园的核心功能。但这一时期要求的是“人神不杂”，通灵

之人和封禅的主体还局限于圣人和帝王。

将抽象的“五行”观念具象为五岳的思想，视自然壮丽的山岳为国家支柱，为国民提供最重要的精神保障，并不局限于中国古代的中央政府。在一些中国古代的地方割据政权，也曾以自己的视角封过五岳。朝鲜半岛也明显受到中国五岳文化的影响，形成了自己的五岳名山。

(2) 天下名山僧占多。许多名山构成宗教的文化祖庭，甚至形成一山一宗。比如四大佛教名山五台山、普陀山、峨眉山、九华山和四大道教名山武当山、青城山、龙虎山、齐云山都属于此类名山典型。如果我们剥离开儒、释、道的宗教外衣，其内核依然是：人神沟通，护国佑民；传经布道，修身养性。借助传统的堪舆思想，利用优美的自然山水，权势者追求超凡脱俗、“佛国仙山”的幻想，失意文人寻求超越自我的精神寄托。

利用壮丽的自然山水为国家社稷、天下苍生、各民族福祉提供公共、高端的服务，是这一时期中国的国家公园的功能拓展。这一时期通灵之人和求仙的主体开始泛化，扩大到了僧人和大臣。

(3) 魏晋南北朝以降，中国开始出现山水诗、山水画、山水游记和山水园林。把江山社稷比喻为国家，将山水特质比德于君子：“智者乐水，仁者乐山”，开始了人与自然的审美和感情融和，从山水崇拜转向了山水欣赏。天下名山大川体系、独特的山水文化、人与山水内在的品质相通，构成了中国的国家公园的核心价值。这一时期寻求人生灵感和自然求真的主体扩展到了文人和知识阶层，开始了“人神混杂”阶段。

(4) 中国古代的“八景”文化，开始了借用自然风光代表地方精神形象的时代。北宋文人画家宋迪在潇湘一带绘画湖光山色，精选出“潇湘八景”；之后米芾欣然为之诗序；八景诗、八景画意境互补，诗画影响互传；宋宁宗也御笔配书八景诗八首。由此，“八景”之名胜遍生中华诸邑，并早已远传日本、朝鲜及东亚诸国（陈明松）。我们熟悉的“燕京八景”亦然。

这里的“景”包括自然的、人文的风景、景观、景物与情感，指一个地区对内能够达成共识、对外能够拿得出手的“形象代表”。“八景”文化内化于心，外化于行，

上至州府，下到乡村，构成了中国人选择自然风景和文化资源，形成自我认知的典型模式。这一时期寻求风景美感和精神享受的主体扩大到了社会大众，神山圣湖走下了神坛，进入到寻常百姓生活之中。

因此，要让国内外都容易认知、接受的中国的国家公园，可以之视为国家层面的“八景”、“八十景”，以至“八百景”。这与一千年之后出现的美国国家公园的起点比较接近。

上述利用自然山水资源为国家上层建筑服务，为百姓提供福祉保障，为国民提供精神享受的中国早期国家公园实践证明：山水崇拜、人与天调、君子比德、山水审美等价值观，证明中国国家公园的实践大大早于、也大大高于国际上通常的国家公园，为中国的自然保护和利用奠定了独特的路径；与众不同的价值体系、独特而悠久的历史世界，使中华文化不会成为其他文化的附庸。而且由于中华传统文化的开放、博大和兼容性，在学习外来文化的时候，会进行重新整合。正如佛教从印度传入，反而在中国更加根深叶茂、繁花似锦。国家公园的建设实践也必将如此。

总之，中国古代的名山体系就是中国农耕时代的国家公园（谢凝高）。

三、当代中国国家公园的探索实践

1979年1月，邓小平同志访美签订的中美建交后的第一个中美科技合作协定和文化协定就包含了中国风景名胜区与美国国家公园交流的内容。

1982年国务院设立的风景区制度，当时对照的就是美国的国家公园。这些风景名胜区一直都是中国最优秀的自然资源和人文资源的有机结合，并充分结合了中国历史悠久的特点。当时命名时有三个备选方案：国家公园、自然风景区、风景名胜区。考虑到中国风景区中自然和人文资源高度结合的国情特点，专家最后选择了“风景名胜区”的名称。其中的国家级风景名胜区就等于国外的“国家公园”，这点从国务院同意设立的“国家级风景名胜区”徽章标志中的英文就可以印证：National Park of China。国家级风景名胜区就是中国工业文明时代的国家公园（谢凝高）。

1998年，建设部风景名胜区管理办公

室与美国内政部国家公园管理局签署关于在保护和管理国家公园及其他文化与自然遗产方面开展合作的谅解备忘录，并先后5次签署两年行动计划，开展务实合作。27个国家级风景名胜区与国外的国家公园建立了友好公园（《中国风景名胜区事业发展公报》）。可以看出，中国国家级风景名胜区与国际的国家公园基本上大同而小异。

到2017年3月，国务院共批准了9批244处国家级风景名胜区，包含了国家层面的典型风景和生态系统以及上下数千年的历史文化积淀。中国的风景名胜区分类体系包含了以下三大类型：

神化类型：具有全国和国际影响的三山五岳、文化祖庭、神山圣湖。

诗化类型：具有全国乃至国际影响的突出代表性的审美、科学价值的区域。

人化类型：人类为了宜居而人工改造自然环境，形成的文化景观。

风景名胜区具有的“资源保护、文化传承、审美启智、科研科普、观光游览和促进地方经济社会发展”六大功能。这些功能的发挥充分适应了改革开放之后的中国国情，取得了众所瞩目的生态、社会和经济效益。

中国的风景名胜区继承和发展了中国的名山体系，集中了世界遗产地与国土最美风景、国人最认可的国家代表区域，基本构成了农业文明、工业文明阶段中国的国家公园体系框架，为生态文明时代的中国国家公园的探索奠定了坚实的基础。

在改革开放初期我一个同学的父亲访美归来，他并非当时的崇洋媚外派，但是就美国的国家公园感慨道：上帝不公，为什么把这么多的美景都赐予美国！？30多年后，我们搞风景名胜区管理的同志竟有人认为：美国除了黄石、优胜美地、大峡谷等国家公园可以和中国的黄山、九寨沟风景名胜区媲美之外，其他国家公园不值一提！竟完全没有了对美国国家公园的绝对崇拜。

中国的风景名胜区保护了中国最美丽的国土，承载了中华文化独一无二的理念、智慧、气度、神韵，记录了大量自然和文化遗产、自然和社会的演进、文明的变迁，增添了中国人民和中华民族的自信和自豪。这从一个侧面证明了风景名胜区制度在恢复民族文化自信中不可替代的作用！

四、中国特色的国家公园体制思路

建设中国国家公园体制不仅仅为了填补中国的空白，也不能搞成“国际上的国家公园在中国”，而必须从历史唯物主义的观点着眼，从中国自身发展的内在需求入手，将国家公园的普遍真理同中国具体实践相结合，探求中国特色的国家公园体制建设。笔者认为尤其应当关注以下几个方面：

(一) 哲学观

中华文明中“天人和谐”的思想构成了风景名胜区的主旋律。她包含了古代的阴阳平衡、五行相生相克、人杰地灵、风水风景等朴素唯物主义观念，也包含了当代的生态文明、山水审美和人与自然协调的科学自然观。源于古代名山大川的风景名胜区构成了中国自然和精神的融合体，积淀了数千年中华民族优秀的山水文化，她就是具体化了的中国人的宇宙观，是中国国家公园应当追求的最高目标和境界。

(二) 国家观

中国当代国家公园中的“国家”认知有几个层面：直接有形的视觉形象、间接无形的心理感受、感情共鸣的文化共振。要用更整体、更综合的视野定位国家公园中的国家观念。

(1) 国家最美好：国家公园能够代表中国国家最美好的形象，激发国民的民族自豪感。

(2) 国家最高端：国家公园是中国（遗产领域）王冠上的明珠（杨锐）。

(3) 国民最认同：是中华各民族尊崇、向往的地方，也是最大多数国民最容易识别、接受的“民族图腾”。

(4) 国家最典型：国家公园是全国典型生态系统代表区域。

(5) 国民全公益：培养全国各民族、各地区人民的国家意识的主要基地，能够提供对公众公益开放的游憩和教育机会。

(三) 历史观

美国没有悠久的历史文化，建立国家公园初期面临的是生态环境破坏的问题。美国的国家公园通过诗境、画境、生境，走向了生态和景观保护之路。

中国古代的名山大川、神山圣湖伴随

着国家历史文化的演进，走过了神化、诗化、人化的历程。在追求从通灵到超凡脱俗，从山水审美到旅游休闲，走向大众化、世俗化的过程中，三者也一直以各种方式，并存于风景名胜区体系之中。而将其中的文化遗产整合进中国的国家公园中，其承载的核心价值必将成为中华民族伟大复兴的助燃剂。

如果说，古代的名山体系是中国农耕文明时代的国家公园，国家级风景名胜区是中国工业文明时代的国家公园，那么，迎接生态文明时代的中国国家公园就一定是上述二者在千年尺度上的延续。

(四) 实用观

中国的国家公园体制一定要为中国的发展需求服务，我国在资源保护和利用领域有着完整而系统的需求。

(1) 建立全国以遗产等级为中心的世界遗产、国家公园、省立公园体系；国家公园某种意义就是国家级遗产，是生态本底上的自然和文化景观。

(2) 建立在省域或市域内，以使用人群为中心的国家公园、郊野公园、城市公园体系。

(3) 建立以全国各类型资源保护为中心的自然保护区、国家公园+风景名胜区、文物保护单位的全方位保护地体系。

(4) 建立全国各级别、各类型资源组成的国家公园体系。使风景、文化和生态系统的保护更为系统，保护的内容更加全面、丰富，发挥的功效更加综合、平衡。尤其要注重国家公园与周边社区协调发展的体系。

五、传承创新，不忘初心

中华民族是人类中早慧的民族，对人与自然的关系有着独特的“天人合一”的宇宙观，进而形成了自己整体型思维的认识论和方法论。中华民族视国家为“江山社稷”，信奉“天人合一”，人杰地灵，自然的“江山”要起到护国佑民的精神作用。中华民族是一个最早形成山水诗画，将山水视为审美对象，抒发情感的民族。中华民族是一个勇于学习、善于学习，在“拿来”各种文化、主义和方法的同时，最擅长将国际的“普遍真理”同中国的具体实践相

结合的民族。

中国的国家公园体制正在起步，但是中国的国家公园实践并非从零开始。

国务院已经设立的国家级自然保护区、国家级风景名胜区、国家级文物保护单位分别属于自然保护、自然与文化保护、文化保护三个层面。从几十年的中国保护地实践中诞生的中国国家公园更需要体现：中国特色、中国风格、中国气派。

生态系统作为风景的自然本底的生命系统，量大面广，最真实、自然，但是国家的典型性也最隐性；文化脉络作为保护地的灵魂，最核心、最深刻、最具国家和民族的精神特色；而位于二者中间的风景区恰好是人与自然的有机结合，在“国家”的概念上最靓丽、最奇特、最生动、最容易得到国内外大众的识别，也最容易在国家层面起到“凝心聚力”的作用。

建立中国的国家公园体制，讲述伟大、独特、自信的中国故事，能够凸显我们的道路自信和制度自信。中国的国家公园设立原则应当是：以风景为亮点，以历史文化为主线，以生态系统为本底的自然文化遗产资源的综合保护和利用。实现在自然本底上的生态系统保护，在美丽风景上突出国家形象，在游览过程中的使游人获得审美体验、科学培养和爱国教育。

风险切记：

(1) 偏离初心，切断文脉。国家公园要保护、延续我们伟大先民种种文化遗产。中国的国家公园有更高的精神追求：要保护生境，更要享受诗境和画境，不忘追求中华民族独有的意境。要用中国人独特的思想、情感、审美去建设中国的国家公园。

(2) 以偏概全，高值低用。中国的国家公园有重要的生态系统保护和修复的内容，但切勿“头疼医头”，仅从生态系统专项评估国家公园。国家公园不能替代自然保护区，生态系统功能更不能等同于国家公园（吴承照）！中华文化的核心是人与自然的“天人合一”，而不是单纯的生态保护。

(3) 因为急于解决紧迫的环境问题，建立了一批缺乏公众认可度、难以凝聚国民人心感情的“国家公园”。

2017年4月21日

佛宝风景名胜区菜园坝、洞坪景区详细规划编制的几点思考

四川省城乡规划设计研究院风景园林规划所 / 黄东仆 黄鹤 王丹 蒋旗 冯可心

佛宝风景名胜区位于四川省泸州市合江县的东南部，以丹霞景观和保存完好的原始森林植被而闻名，其与相邻的重庆四面山风景区和贵州赤水风景区一起，组成了川渝黔的金三角旅游地带，是四川省风景体系中“丹霞岩溶”景观单元的重要组成部分。

在编制《佛宝风景名胜区菜园坝景区详细规划》、《佛宝风景名胜区洞坪景区详细规划》的过程中，我们对如何保护、利用、展示佛宝的特色资源（包括以岩居、民居为代表的人文资源和以亚热带植被为代表的自然资源），进行了一些深入思考，以此指导规划的编制。

一、岩居文化的保护与利用

《周易·系辞下》中说：“上古穴居而野处，后世圣人易之以宫室，上栋下宇，以待风雨”，表明了随着人类生产力的发展，人类居住环境由穴居到建造房屋的变迁过程。岩居文化是这一过程中穴居与房屋结合的特殊产物，这种特殊的民居文化在佛宝风景名胜区中得以完整保存。

佛宝风景名胜区地处中原文化与古夜郎文化交汇处，是巴文化、蜀文化、夜郎文化和中原文化的汇聚地，由于地域的特殊性，此处的先民在同大自然的抗争和与贼兵野匪的斗争中，创造了凿石而居、构木为巢等多种山居形式，其中在丹霞岩腔中以岩为盖，筑墙造室的岩居形式较多，衍生出了特色的丹霞岩居部落。居民生活在半山腰的绝壁之上，倚靠丹霞岩腔建房而居，以岩壁为室，筑土墙或以石砌墙，分隔成若干空间，以自给自足为主要生活方式，与山下少有交流，素有“21世纪的历史冰箱”之称。“云在脚下流，山在腰间走，伸手接山泉，太阳齐我头”，是流传在岩居人中的一句谚语，也体现了他们融于自然的生活状态。岩居有独特的天

然优势：自然拥抱的环境，清澈甘美的山泉，山高林密、鸟语花香，青山碧水尽收眼底。岩居内冬暖夏凉，存放食品长久不坏，即使是闷热的酷暑，在岩居中温度也只有20多摄氏度，到了冬天，岩居中更是温暖如春，就是在阴雨潮湿的季节，岩居中空气依然干燥清新。同时，由于居住在原始森林中的高山岩石下，山上有用不完的枯柴，吃不完的野果、野菜，喝不完的山泉。

佛宝岩居一直藏在山中鲜为人知，2003年2月，《中国国家地理》以一篇《鲜为人知的“岩居部落”》，向世人介绍了佛宝风景名胜区中这样一群以岩穴为家的人，岩居声名大噪，中央电视台、香港有线电视台、日本东京电视台等媒体纷纷来访，佛宝岩居被赞为“中国山地民居建筑的精华”和“人类最古老生存方式的活化石”。

近年来，为了改善居民生活条件，当地政府将所有岩居居民陆续就近迁入附近场镇居住，2007年随着最后一户冯姓居民的搬迁，佛宝所有的岩居居民已全部搬迁完毕，仅留下了岩居山房。不再作为居住使用的岩居山房没有采取任何保护措施，随着居民的离去而日渐腐坏，风景名胜区历史悠久的岩居文化面临消失的危险，亟待采取措施进行保护。

为达到有效保护并传承岩居这一特殊民居文化的目标，本次规划对景区内的丹霞岩居以及岩居的载体丹霞岩腔进行了全面细致的调查，根据其保留历史元素的完整性及价值高低的评估，将各类丹霞岩居和丹霞岩腔以不同的方式纳入游览展示与服务接待体系。

（一）保护性展示

以“三元古寨”为代表的3处丹霞岩居历史悠久，已存在200余年，保留了佛宝丹霞岩居早期的完整格局，寨门、寨墙、练武场、神龛、灶台、水缸、石磨、作坊等元素均保存完好，能充分反映岩居人早年的



图1

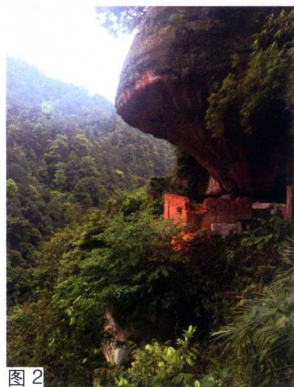


图2

生活模式。规划对这3处丹霞岩居采取保护性展示的旅游措施,恢复岩居与山下步行通道,并与景区游览干道相连,增加解说系统,为游客普及岩居文化,使游客能对岩居文化有一个系统的认识。

(二) 复原式体验

以“大藏岩居”和“万古洞岩居”等为代表的5处岩居建造时间较近,历史保存价值不高但格局保存完整,规划按照岩居的发展进程,将这5处岩居有序纳入游览展示体系,分多个年代复原岩居人的生活场景,设置相应的解说系统并配备角色扮演的工作人员,为游客提供特色餐饮和休闲服务,使游客对岩居生活有初步感悟。

(三) 特色露营地

以“月亮岩”和“龙岩”等为代表的多处岩居的传统岩居元素已基本消失殆尽,已无历史保存价值,本次规划将此类岩居和其他发掘出的建设条件较好的丹霞岩腔,作为特色露营地的建设依托,以现代技术手段和传统手法相结合的方式,为游客提供多种特色丹霞岩居露营服务,使游客对岩居生活有深刻的体验。

本次规划依托景区特有的丹霞岩居和丹霞岩腔,组织特色的游览展示和接待服务体系,采用递进的方式引导游客对岩居文化从系统认识到初步感悟再到深刻体验,有效地保存并传承以“与自然融为一体”为核心的岩居文化,力求使岩居文化继续成为景区的有机组成部分,重新焕发生命力。

二、民居文化的保护与利用

规划区域民居沿大漕河两岸台地分布,与地形结合紧密。区内现状建筑主要包括纯居民居和农家乐(自建)。其中民居建筑多为木结构、木石结构和砖木结构,多为一二层,是具有大漕河河谷地域特色的山地建筑。部分因年久失修,风貌和建筑质量一般;少部分民居建筑保存完好。农家乐均为砖混结构建筑,质量较好,大多为三四层建筑,风貌、规模和体量都各异,部分与景区环境不太协调。

(一) 民居特色

1. 有故事的山谷民居

佛宝风景区位于四川南部区域,该区域经历过多次战乱,以宋末元初战争最为残酷。战争迫使大部分居住在城镇的居民纷纷搬迁到大漕河两岸居住,这里交通闭塞,较大程度地躲避了战乱。

2. 设计结合自然的典范

(1) 选址注重安全性。大漕河民居依山傍水而建,将河岸两侧山谷仅有的平台进行有效利用,形成了错落有致、自然有机的居住组团,大都是2~3户人家为一个组团。河谷两侧的居民用地考虑了防洪和山体的地质灾害影响,确保其安全性。

(2) 建筑形式适合气候特点。当地气候潮湿多雨、日照较少,防潮是一个十分重要的前提。建筑整体风貌红基、粉墙、木构、灰瓦,与环境极为融合。建筑基础用石砌,以形成建筑基地,且解决防潮及高差的问题;也有采用干栏式建筑形式运用木构架将建筑抬高,形成灰空间,可以用于牲畜养殖及堆柴等。

屋顶为坡屋顶形式,且有较长的挑檐,较好地解决了遮阳、避雨、排水的功能,也具有一定的艺术审美价值。

(3) 建筑选材方面就地取材。由于交通不便,建筑材料就地取材。佛宝风景区是典型的丹霞地貌,红砂石资源丰富且色彩独特。建筑大都使用红砂石作为基础,坚固、经济、美观。大漕河两岸森林覆盖率较高,植被资源丰富。故木材是建筑的重要材料之一,建筑的梁、柱、门窗等都是由木材制成。建筑墙体做法以木墙结构、竹泥墙结构为主,主要使用本地的木材、竹子等材料。

(二) 民居的保护与利用

1. 现状民居调研与分类保护

本次规划对大漕河两岸的民居进行全面调查,分为三类,即:保护完好且风貌较好的民居、具有当地民居特色但建筑质量一般的民居、建筑质量较好但风貌较差的新建接待建筑。

(1) 保护完好且建筑风貌较好的民居(图5)

对此类民居进行保留,将其纳入风景区游览及接待系统之中。对于较为集中的建筑,可以整体打造成景区接待组团。对建筑内部进行高档装修,通过建筑内部的空间划分将建筑功能从居住转化为旅游接待。对于场地较大、民居较为散布的建筑,通过新老结合的方式,对场地进行重新塑造,充分利用场地。

(2) 具有当地民居特色但建筑质量一般的民居(图6)

对此类民居进行局部更新,运用原有材料对建筑进行修缮,并对其内部进行空间改造,使其能够进行旅游接待。

(3) 建筑质量较好但风貌较差的新建接待建筑(图7)

对此类建筑予以拆除,并根据景区详细规划的

图1 佛宝岩居1
图2 佛宝岩居2
图3 岩居利用意向1
图4 岩居利用意向2
图5 保存完好且风貌较好的民居
图6 具有当地民居特色但建筑质量一般的民居
图7 建筑质量较好但风貌较差的新建建筑

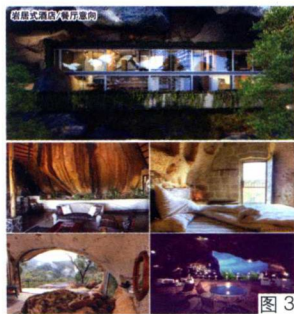


图3



图4



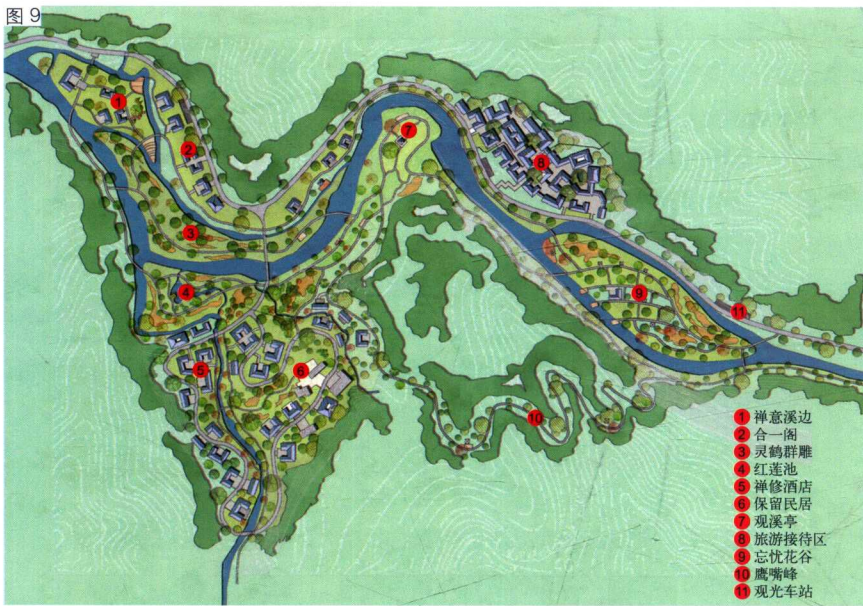
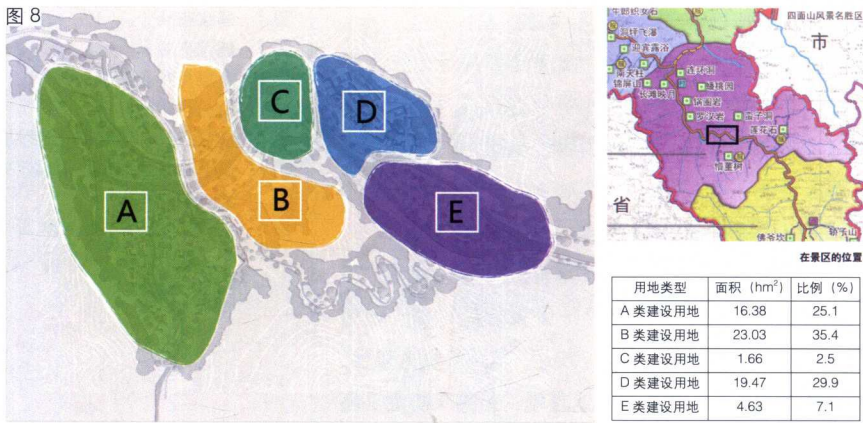
图5



图6



图7



用地要求进行重建，建筑形式为当地民居风格。

此外，规划区内民居建筑院落空间也是本次详细规划的考虑重点。规划区内民居根据宅基地的面积大小形成了“一”字形、“L”形及“U”字形三类建筑布局，院坝与建筑形成了居住空间。小体量的建筑更加外向，建筑的通风性也较好。规划中将现有的院坝形成公共活动空间，将原有的农耕工具作为景观小品放置其中，使场景活化，让游客能够更深入地了解当地的民居文化，体验沉浸式旅游。

在当今生态旅游发展迅速的今天，如何避免大拆大建、保护原生资源、活化民居建筑、保证生态安全，是风景区规划应该重视的问题。

2. 建筑布局分类利用的相关思考

根据不同用地情况将景区内建设用地分为 A、B、C、D、E 五种类型，分别突出“谷”、“线”、“半岛”、“面”和“岛”的用地特征，

通过不同的控制要求对详规以后的建筑设计、景观设计进行控制及引导，使建设方式适合用地的基本特征，从而使景区开发有序、科学。

(1) A 类（谷型）。用地背山面水，被山体环抱，形成了相对私密，适宜打造精品酒店群。

(2) B 类（线型）。用地沿大漕河分布，地势狭窄，与旅游干道关系紧密，适宜做小型旅游接待。

(3) C 类（半岛型）。用地向水面延伸，三面环水，景色优美，适宜做以野外游憩为主的休闲接待。

(4) D 类（面型）。用地背山面水，被水面环抱，地块完整，与旅游干道关系紧密，适宜做集中接待服务。

(5) E 类（岛型）。用地为与大漕河河道中心，四面环水，相对独立，适宜打造特色生态休闲旅游项目。

建筑布局总体思路：尊重自然，将滨河两侧用地作为景观廊道打造，为游客提供多变的景观空间；与景区机动交通相互分离，形成独立的景观游步道体系，将山地自行车道融入其间，为游客游览提供多项选择，同时规划步道与周边景点相连，布置相应的观景摄影台，为游客提供多角度多层次通透的观景视线；建筑布局疏密有致、景建相容，形成高品质的可游可宿精品景区。

三、自然资源价值的保护与展示

佛宝地处四川盆地与云贵高原的过渡地带，属于长江上游的中低山区，其优越的水热条件、独特的地形地貌、较少的人为干扰，形成了地区特有、

保存完好的“亚热带偏湿性常绿阔叶林”自然植被生态系统。由于自然资源的价值突出，佛宝风景区与佛宝（市级）自然保护区部分重叠，而且风景区的东、南、西部也分别与重庆、贵州的各类保护管理单元（风景区、自然保护区、森林公园等）相邻。

四川是风景资源大省，全省超过30%的风景区与自然保护区存在交叉重叠。风景名胜区内宝贵的科学价值如何进行有效保护和展示，一直是规划面临的难点。本次规划尝试分两步走，着手解决保护与展示难题。

（一）判断价值、识别载体

结合前期开展的专题研究成果《四川合江福宝自然保护区综合考察与总体规划报告》，识别出了佛宝风景区自然资源的三大价值点，即：原始的自然植被生态系统（亚热带偏湿性常绿阔叶林）；丰富的物种多样性（尤其是珍稀濒危动植物）；多样的自然景观（丹霞地貌、多样生物、云雾气象、溪瀑水景等）。其中，规划范围内的两个景区，其自然资源的核心主要集中在植物资源。

依靠相关基础数据和研究成果，规划明确了两个景区内自然植物资源的价值载体，并形成专题分析图纸，包括点、面两个层次的内容：点上，摸清了水青树、木瓜红、穗花杉、八角莲、天麻、红豆沙、兰花等珍稀植物群落的集中分布点；面上，落实了“刺果米榭+樟楠”、“甜榭栲+樟楠”、“杉木”、“沟谷灌丛”等植被基底的分类分布区域。

资源价值的明晰、代表性载体的精准识别，为后期的保护和展示工作打下了良好的基础。

（二）因地制宜、保护展示

规划依照“生态优先”的原则，对于前期分析出的珍稀植物资源载体，采取分类处理的方式：应当保护的，坚决保护；适宜展示的，多样展示。

1. 保护

在分级上，依法落实总规要求；但在分类上，更加细化。针对前期分析得出的水青树等珍稀植物群落的集中分布点，规划形成了若干个呈团块状的保护区，进行原址、就地的专类保护，有的放矢。

对于保护级别较高的珍稀植物群落，或所处海拔较高、分布区域距离主要游赏公路较远、观赏价值一般、对人为干扰较为敏感的珍稀植物群落，以保护为主。例如：位于菜园子景区南端的水青树群落，虽然观赏价值较高，但水青树属于国家II级重点保护野生植物，保护要求极为严格，进行采集活动要向省级主管部门申请，从有效保护的角度，不宜向

游客开放。位于洞坪景区西北角的福建柏群落，由于分布海拔较高（位于海拔1439m的山脊线）、距离游览公路过远，且柏木亚科的树种在城市相对常见，因此，该群落以就地保护为主，不再单独组织展示。

2. 展示

对于所处海拔较低、分布区域与游赏公路相对较近、观赏价值较高、抗干扰能力较强的珍稀植物群落，则有序组织游赏展示。例如：菜园子景区的八角莲群落、福建柏群落等；洞坪景区的杜仲群落、穗花杉群落等。规划采取了中观、微观等多个层次的手段，开展资源价值的科学展示。

在中观层次：一是在景点规划方面，将需要展示的植物群落规划为主题景点，落实景点建设的范

图8 建筑布局分类利用示意图

图9 建筑布局示意图

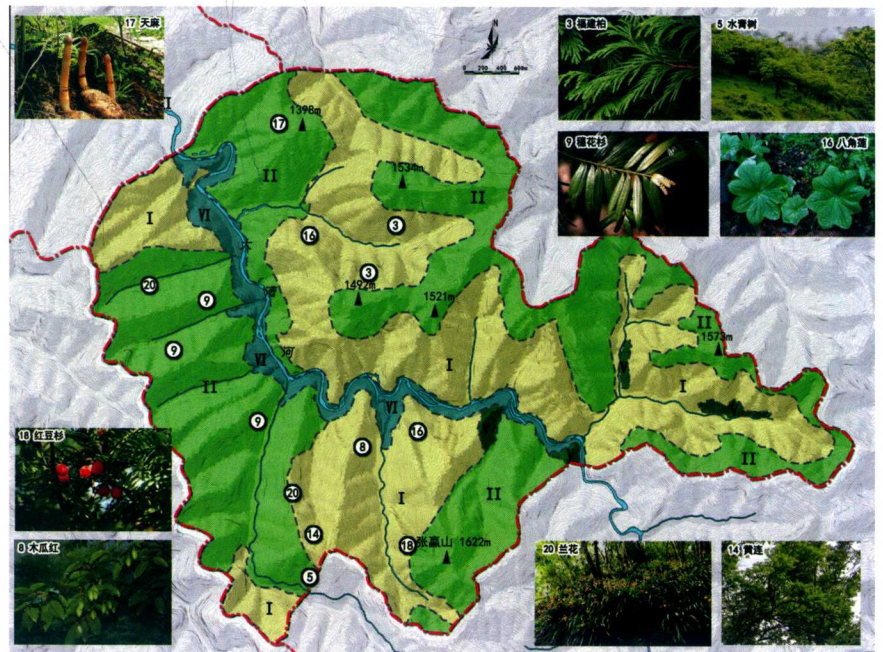
图10 建筑空间形态控制

图11 佛宝风景名胜区的区位示意图

图12 佛宝风景名胜区菜园子景区植被及主要珍稀植物分布图



图 11



图例

刺果米榭+樟楠	杉木林	沟谷灌丛植物	竹林	福建柏	水青树	木瓜红	八角莲	天麻	红豆沙	兰花
甜榭栲+樟楠	松林		杉木林	水青树	水青树	水青树	八角莲	天麻	红豆沙	兰花
杉木林	竹林		杉木林	水青树	水青树	水青树	八角莲	天麻	红豆沙	兰花

图 12

图 13 佛宝风景名胜区菜园子

景区保护培育规划图

图 14 佛宝风景名胜区菜园子
景区游赏组织规划图

围、可承载的游人容量，并组织丰富各景点相应的游赏内容；二是在服务设施方面，根据地形地貌，安排游览步道，串联各个植物群落景点，形成疏密有致、串线成环的游赏道路系统，并配套服务部等相应的接待设施。中观层次的两项措施，形成为展

示佛宝自然资源而量身定制的主题游赏系统。

在微观层次：一是集中宣传，在游客中心、旅游车站等人群密集区域，规划要求通过宣传讲解、主题展览、演示互动等方式，全面介绍佛宝风景名胜区的自然资源，包括资源特征、科学价值、甚至环境含氧量等细节指标。二是就地展示，在植物群落的原始生长地，在游步道两侧、树木旁边等位置，放置专题的标识标牌，对植物群落或单个植物的名称、年龄、习性、价值（尤其是观赏价值和科学价值）等进行书面的集中宣讲，让游客切身感受到佛宝自然生态系统的价值。游步道要求依山就势，局部采用栈道的形式，避免对自然地形和生态植被的破坏。微观层次的两项措施，加强了生态资源的科研考价值向游赏价值的转化。

因此，规划通过扎实的现状分析，明确了资源价值，识别出了代表性的载体后，分析了不同植物群落的情况，保护与展示并重，通过中观的景点组织、设施建设，微观的集中宣传、就地展示等手段，在自然保护区科考价值与风景名胜区游赏价值的结合上，探索了一条适合佛宝风景名胜区的道路。

四、结语

在风景区详细规划中如何突出自身特色，对优质资源如何有效保护并多样展示，是一个值得长期深入思考的问题。在佛宝风景名胜区菜园坝、洞坪景区详细规划编制的过程中，我们抓住岩居文化、民居文化、自然植被这三个关键词，开展专题研究，进行了一些有益的尝试。

参考文献

[1] 合江县人民政府. 四川合江福宝自然保护区综合考察与总体规划报告 [R]. 2005.

项目组成员名单

- 项目负责人：黄东仆 黄鹤 王丹
项目参加人：黄东仆 黄鹤 王丹 冯可心
曹星渠 陈敬好 陈艺媛 王荔晓
高原

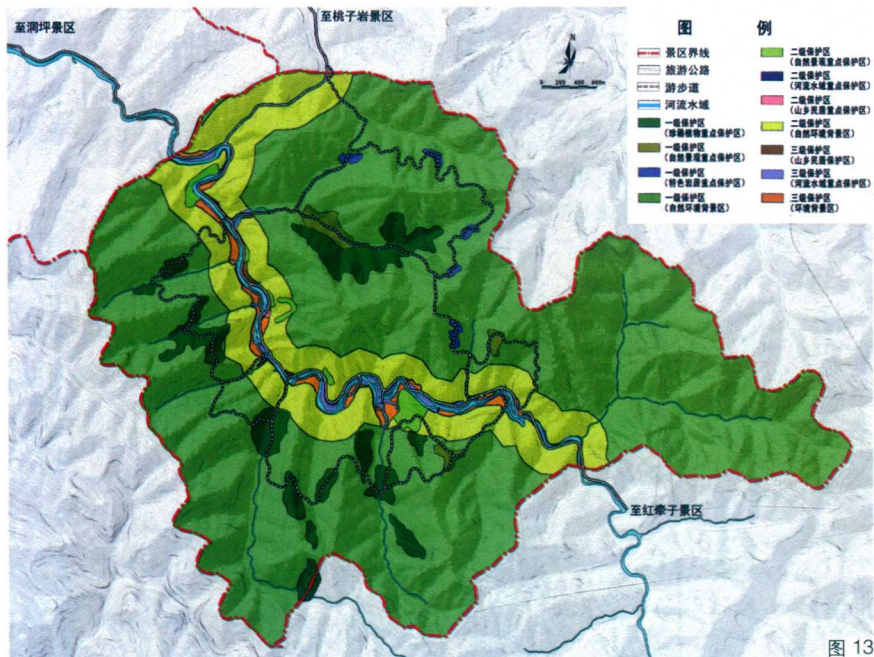


图 13

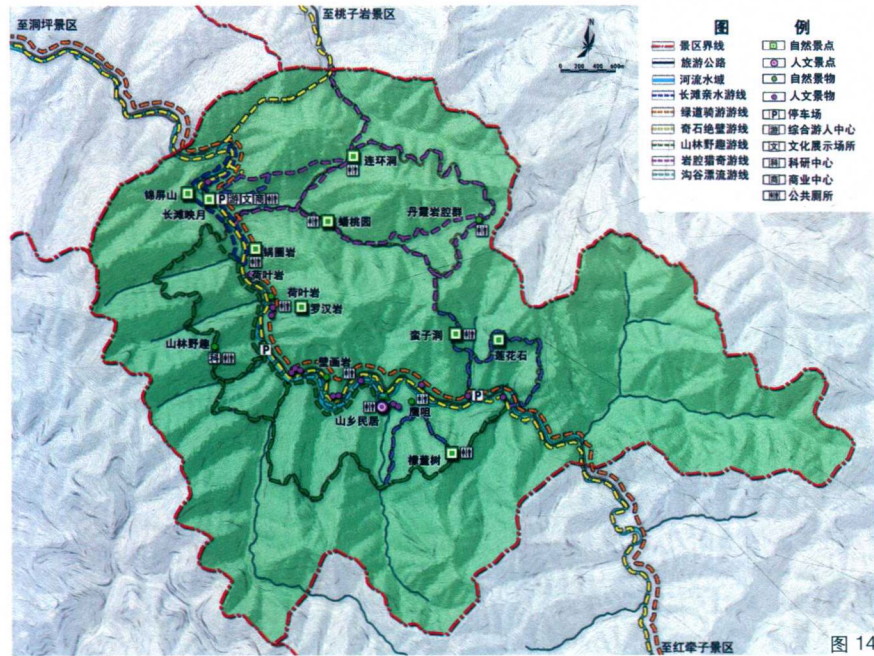


图 14

“青海可可西里”申报世界自然遗产保护 管理规划

中国城市规划设计研究院风景分院 / 贾建中 于涵 李泽 邓武功 孙培博

一、遗产地概况

(一) 遗产地范围

青海可可西里世界自然遗产地面积 37356.3km²。位于青海省玉树藏族自治州西北角，遗产地北以可可西里自然保护区及三江源自然保护区索加一曲麻河保护分区北界直至玉珠峰（即昆仑山脉）为界，南以“可可西里山脊线以南山麓—楚玛尔上游集水区南界—风火山南界—通天河河谷北岸山脊线”为界，西以青海、西藏两省（自治区）边界为界，东界北段至青海三江源国家级自然保护区索加一曲麻河保护分区核心区内楚玛尔河流域两侧集水区山麓处及省道 308 线北侧；东界南段至青海三江源国家级自然保护区索加一曲麻河保护分区核心区内秀水河流域两侧集水区山麓处（图 1）。

(二) 缓冲区范围

青海可可西里世界自然遗产地缓冲区面积为 23471.7 km²。缓冲区从东、南两个方向包围遗产地，缓冲区南—东分别以可可西里自然保护区南界和三江源自然保护区索加一曲麻河保护分区核心区东界为界，极西端以可可西里自然保护区西界南段为界（图 2）。

二、突出普遍价值

1. 标准：顶级的自然现象或具有绝佳的自然美景和美学价值的地区

遗产提名地具有世界上最大、最高、最年轻的高原最完整的广袤高原夷平面以及最密集的高原湖盆，并由处于不同演化阶段的“冰川—河流—湖泊”系统形成了多样的内陆高原湖泊湿地景观。湖泊周围的草甸是藏羚的集中产羔地。在

雄浑粗犷的高原上，成千上万的藏羚羊年复一年往返于湖盆产羔地和高寒草原越冬地的迁徙，构成了世界罕有、中国现存唯一的大型哺乳动物长距离迁徙现象，这是这片鲜有人迹的荒野中生命之美的突出表现。

图 1 青海可可西里遗产提名地位置图

图 2 青海可可西里遗产提名地和缓冲区范围图

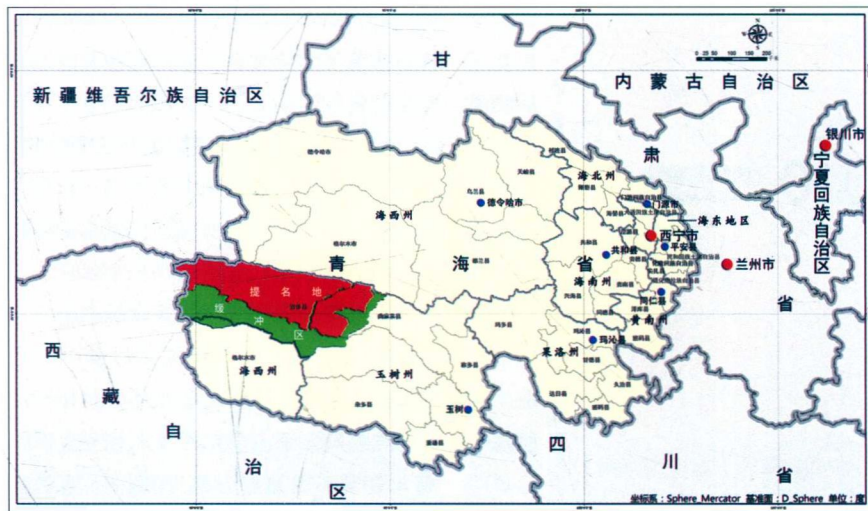


图 1

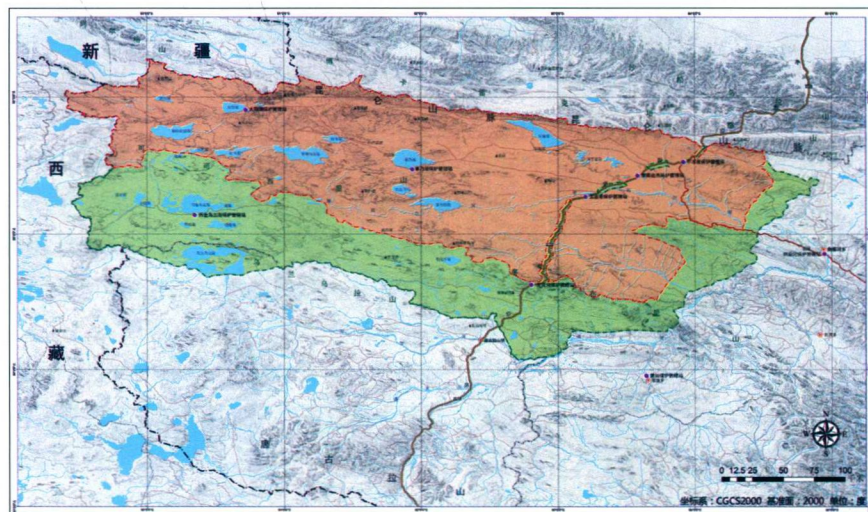


图 2