



21世纪会计系列规划教材
通用型

省级精品课程配套教材

财务管理习题与案例

(学科共同课适用)

*Financial Management
Exercises and Cases*

竺素娥 曾爱民 主编



21世纪会计系列规划教材

通用型

省级精品课程配套教材

财务管理习题与案例

(学科共同课适用)

*Financial Management
Exercises and Cases*

竺素娥 曾爱民 主编

© 竺素娥 曾爱民 2014

图书在版编目 (CIP) 数据

财务管理习题与案例 / 竺素娥, 曾爱民主编. —大连: 东北财经大学出版社, 2014. 9

(21 世纪会计系列规划教材·通用型)

ISBN 978-7-5654-1693-4

I. 财… II. ①竺… ②曾… III. 财务管理-高等学校-教学参考资料 IV. F275

中国版本图书馆 CIP 数据核字 (2014) 第 210400 号

东北财经大学出版社出版

(大连市黑石礁尖山街 217 号 邮政编码 116025)

教学支持: (0411) 84710309

营 销 部: (0411) 84710711

总 编 室: (0411) 84710523

网 址: <http://www.dufep.cn>

读者信箱: dufep@dufe.edu.cn

大连图腾彩色印刷有限公司印刷

东北财经大学出版社发行

幅面尺寸: 185mm×260mm

字数: 410 千字

印张: 17 1/2

2014 年 9 月第 1 版

2014 年 9 月第 1 次印刷

责任编辑: 李智慧 李 栋 贺 荔

责任校对: 仲 果

封面设计: 冀贵收

版式设计: 钟福建

ISBN 978-7-5654-1693-4

定价: 32.00 元

前 言

本书是21世纪会计系列规划教材、浙江省省级精品课程教材《财务管理》(竺素娥、裘益政主编,东北财经大学出版社2013年版)一书的配套学习辅导书。

《财务管理》以资本市场为背景,以公司制企业为对象,以公司资本运动为主线,在介绍财务管理基本原理的基础上,重点阐述了公司筹资、投资和收益分配等财务运作理论和方法,同时对财务分析和公司并购知识做了专题阐述,是为高等院校非财会类经济管理专业本科生量身定制的一本财务管理教材。现应广大师生和读者的要求,决定为该书编写学习辅导书,以便帮助教师和学生更有效和方便地使用学习教材的相关内容,不断提高教学效果和教学质量。本学习辅导书的基本结构与主教材《财务管理》的基本结构相对应,以体现本辅导书与教材的配套关系。

本书共分为十章,每章各包括三部分:

第一部分是“练习题”。这部分在题型设计上主要包括单项选择题、多项选择题、判断题、计算分析题和综合题等五种主要题型。其中单项选择题、多项选择题和判断题是原教材章后习题中没有的题型,但对全面理解和掌握财务管理知识具有重要的基础性作用,故为本部分的重要内容。同时由于财务管理是一门数学模型和计算相对较多的课程,为了弥补原教材章后计算分析题过少且答案过于简略,而综合题则完全缺失的不足,本书紧密结合教材内容,补充了大量计算分析题及详细解答。但与计算分析题主要针对章节中某一重要知识点展开专项训练不同,综合题则是对本章和前面章节相关知识点的综合运用,在专项计算训练的基础上进一步提升对相关知识的综合分析和运用能力。

第二部分是“案例分析题”。众所周知,财务管理是一门应用性很强的经济管理学科,需要理论与实践紧密结合,因此本部分根据教材各章内容和教学目的,以我国当前部分上市和非上市公司业务实践数据为基础,编写和改写了部分原创性案例,要求学生结合所学的专业知识,对其进行分析和讨论。这些案例一般都具有一定的拓展空间,所提出的问题带有较多的思考性和启发性,具体分析方法可能会因人而异,很难说有绝对的标准答案,因此对于

较大和较复杂的案例分析，可在老师的指导下，通过讨论的方式来完成。

第三部分是“参考答案”。这部分主要是为了帮助广大师生更方便、更快捷地学习好本教材，对辅导书各部分的习题和案例分析等给出了必要的参考答案，按“单项选择题”、“多项选择题”、“判断题”、“计算分析题”、“综合题”和“案例分析要点与提示”等方面内容分别编写，以帮助广大学生和读者能更有效地利用本辅导书来提高其学习的能力。

附录一则提供了两套模拟试卷及参考答案，以帮助读者自我测试学习效果和对本课程的掌握情况。

本书由浙江工商大学竺素娥教授与曾爱民副教授主编。本书提纲由竺素娥教授拟定并经参编人员讨论确定。本书编写人员及具体分工如下：竺素娥编写第一、第四章；祝立宏编写第二章；曾爱民编写第三、第九章；任家华编写第五、第十章、涂必胜编写第六、第八章；徐丽芬编写第七章。在本书编写过程中，编者参考了大量相关著述资料，在此向这些资料的原作者深表感谢！

对书中的不妥和错误之处，敬请读者批评指正。

编者

2014年8月于杭州

目 录

第一章 财务管理导论	1
第一部分 练习题	1
第二部分 案例分析题	6
第三部分 参考答案	7
第二章 财务管理的价值观念	10
第一部分 练习题	10
第二部分 案例分析题	26
第三部分 参考答案	28
第三章 财务报表的解读与分析	34
第一部分 练习题	34
第二部分 案例分析题	65
第三部分 参考答案	72
第四章 筹资方式	89
第一部分 练习题	89
第二部分 案例分析题	99
第三部分 参考答案	101
第五章 资本成本与资本结构	104
第一部分 练习题	104
第二部分 案例分析题	117
第三部分 参考答案	122
第六章 项目投资	127
第一部分 练习题	127
第二部分 案例分析题	138
第三部分 参考答案	145
第七章 金融投资	154
第一部分 练习题	154
第二部分 案例分析题	170
第三部分 参考答案	179
第八章 流动资产投资	183
第一部分 练习题	183
第二部分 案例分析题	192

第三部分 参考答案	197
第九章 收益及其分配	206
第一部分 练习题	206
第二部分 案例分析题	214
第三部分 参考答案	218
第十章 公司并购	223
第一部分 练习题	223
第二部分 案例分析题	234
第三部分 参考答案	240
附录一 综合模拟试卷	246
模拟试卷 (A)	246
参考答案 (A)	251
模拟试卷 (B)	255
参考答案 (B)	259
附录二 现值、终值系数表	262
附表一 复利终值系数表 (F/P, i, n)	262
附表二 复利现值系数表 (P/F, i, n)	264
附表三 年金终值系数表 (F/A, i, n)	266
附表四 年金现值系数表 (P/A, i, n)	268
主要参考文献	270

第一章 财务管理导论

第一部分 练习题

一、单项选择题

1. 企业财务管理是对()所进行的管理。
 - A. 企业的资本来源
 - B. 企业的各项资产
 - C. 企业的资本运动
 - D. 企业收益及其分配
2. 现代企业财务管理的最优目标是()。
 - A. 利润最大化
 - B. 股东财富最大化
 - C. 企业价值最大化
 - D. 现金流量最大化
3. 企业与债权人的财务关系在性质上是一种()。
 - A. 经营权与所有权关系
 - B. 债权债务关系
 - C. 投资与被投资关系
 - D. 委托代理关系
4. 企业价值最大化是企业财务管理目标,其价值是指()。
 - A. 账面价值
 - B. 公允价值
 - C. 重置价值
 - D. 市场价值
5. 影响企业价值大小的两个基本因素是()。
 - A. 风险和报酬
 - B. 现金流量和利润
 - C. 风险和贴现率
 - D. 时间价值和风险价值
6. 所有者通常同时采取()两种办法来协调自己与经营者的利益。
 - A. 解聘和接收
 - B. 解聘和激励
 - C. 激励和接收
 - D. 监督和激励
7. 在企业管理系统中,财务管理有别于其他管理的基本属性在于它是一种()。
 - A. 综合管理
 - B. 价值管理
 - C. 资本运营
 - D. 货币商品经营
8. 财务管理者与税收法规的关系可以表示为()。
 - A. 精通税法,尽可能隐蔽地做好偷税工作
 - B. 精通税法,尽可能隐蔽地做好避税工作
 - C. 精通税法,尽可能隐蔽地做好减免税工作
 - D. 精通税法,切实做好税收筹划工作,以寻求节税利益的最大化
9. 在金融市场中,()为公司财务管理提供最直接而有用的信息。
 - A. 证券价格变动
 - B. 货币政策变动
 - C. 利率变动
 - D. 汇率变动
10. 在有效市场条件下,能够直接反映财务管理目标实现程度的指标是()。
 - A. 净资产收益率
 - B. 每股收益

C. 股票的市场价格 D. 产品市场占有率

11. 下列各项中, 可视为纯利率的是()。

A. 银行存款利率

B. 债券利率

C. 国库券利率

D. 没有通货膨胀时的国库券利率

12. 由于借款人无法按时支付利息或偿还本金带来的风险而要求的利率补偿是()。

A. 通货膨胀补偿率

B. 违约风险补偿率

C. 流动性风险补偿率

D. 到期风险补偿率

13. 企业价值最大化目标与股东财富最大化目标相比, 其最大的优点在于()。

A. 考虑了时间价值

B. 考虑了相关利益主体的不同利益

C. 考虑了风险价值

D. 考虑了利润所得与投入资本的关系

14. ()是企业从事资本经营活动的主要形式之一。

A. 从银行取得贷款

B. 发行股票

C. 购买公司

D. 从事公司并购活动

15. 确定国库券利率时, 应考虑的主要因素是()。

A. 纯利率和通货膨胀补偿率

B. 纯利率和违约风险补偿率

C. 流动性风险补偿率和违约风险补偿率

D. 流动性风险补偿率和通货膨胀补偿率

16. 财务管理最重要的职能, 即财务管理的核心环节是()。

A. 财务预测

B. 财务决策

C. 财务预算

D. 财务控制

17. 下列各项经济活动中, 属于企业间接投资的是()。

A. 购买设备

B. 购买原材料

C. 购买专利权

D. 购买股票

18. 在筹资和投资决策中, 如果预期市场利率上升, 则应采用()策略。

A. 短期筹资和短期投资

B. 长期筹资和长期投资

C. 长期筹资和短期投资

D. 短期筹资和长期投资

19. 关于名义利率与实际利率的关系, 下列说法错误的是()。

A. 名义利率是包含对通货膨胀补偿的利率

B. 实际利率是包含对通货膨胀补偿的利率

C. 实际利率是扣除通货膨胀补偿后的利率

D. 年内多次计息导致实际利率大于名义利率

20. 企业价值最大化目标与股东财富最大化目标相比较的最大优点是()。

A. 考虑了风险因素

B. 更客观地反映了股东利益

C. 兼顾了相关利益主体间的不同利益

D. 更容易计量

二、多项选择题

1. 从狭义的角度看, 企业财务活动的内容包括()。

A. 资本筹集

B. 资本运用

2. 股东财富最大化目标考虑了众多相关利益主体间的不同利益。 ()
3. 财务管理宏观环境是企业财务决策可以改变的、影响企业财务活动的外部约束条件。 ()
4. 企业可以不受任何条件的约束自主进行筹资、投资和收益分配活动。 ()
5. 财务管理者应当精通税法, 努力做好税收筹划工作, 以寻求节税利益最大化。 ()
6. 税收的缴纳会增加企业的现金流出量, 但不影响企业利润。 ()
7. 企业应当根据有关法律、法规要求和自身的经营特点设计企业内部财务制度。 ()
8. 企业可以利用金融市场来调整资本结构。 ()
9. 金融市场通过股票行情的变动为企业理财提供有用的信息。 ()
10. 风险-报酬权衡原则是指风险和报酬之间存在一个对应关系, 投资人必须对报酬和风险做出权衡, 为追求较高的报酬而承担较大风险, 或者为减少风险而接受较低的报酬。 ()
11. 由于未来金融市场的利率难以准确地预测, 因此, 财务管理人员不得不合理搭配长短期资金来源, 以使企业适应任何利率环境。 ()
12. 通过监督和激励可以使股东和经营者的利益目标完全一致。 ()
13. 直接投资是指把资金投放于金融资产, 以便获取股利或利息收入的投资, 又称证券投资。 ()
14. 如果企业面临的风险较大, 那么企业价值就一定会下降。 ()
15. 某项投资的到期日越长, 投资者受不确定性因素的影响就大, 其承担的流动性风险就越大。 ()
16. 现代企业财务管理的主要内容涉及投资决策、筹资决策和收益分配决策三项, 不涉及其他方面的问题。 ()
17. 如果两个投资机会的风险相同而报酬不同, 人们会选择报酬高的投资机会, 这是由风险-报酬权衡原则所决定的。 ()
18. 强势效率市场是指所有包含在过去股价变动中的资料和信息都已完全反映在股票的现行市价中。 ()
19. 宏观经济环境、政府的经济政策、资本市场的效率、市场竞争环境等因素的变化都会对企业财务活动产生影响。 ()
20. 盈利企业给股东创造了价值, 而亏损企业减少了股东财富。 ()

四、综合题

1. 分析企业财务管理所处的宏观环境, 谈谈财务管理应如何运用宏观环境创造企业价值。

2. 资料: 假设 RS 公司是资产规模近 100 亿元、年营业收入达 80 亿元的民营上市公司, 共有全资子公司与控股子公司 30 余家, 其组织结构与组织机构如图 1-1 所示。

要求:

(1) 分析其组织机构中存在的问题, 提出改进措施。

(2) 说明财务部与会计部的主要职责。

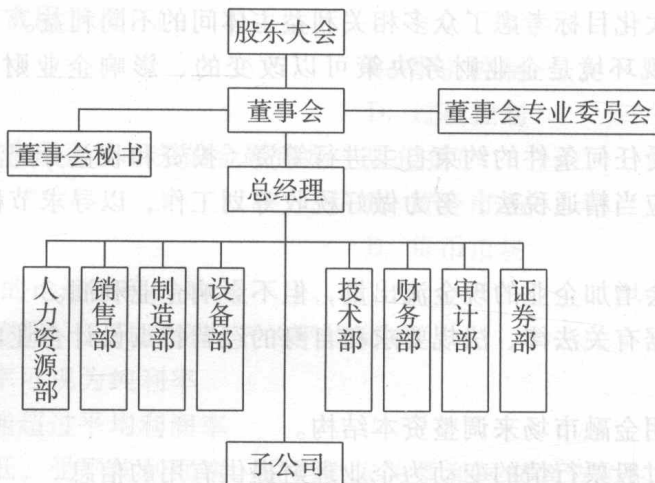


图 1-1 RS 公司治理结构与财务管理组织机构图

第二部分 案例分析题

关于雅戈尔的综合分析

(一) 案例材料

雅戈尔集团股份有限公司^①（股票代码 600177，以下简称“雅戈尔”）成立于 1993 年 3 月，1998 年 11 月雅戈尔在上海证券交易所上市，其主营业务为服装服饰产品及服装辅料的设计、制造、销售、进出口贸易等。2007 年以后，公司主要经营收益由品牌服装生产销售、房地产开发和金融投资三类业务构成。2013 年度实现营业收入 151.67 亿元，实现净利润 13.60 亿元。至 2013 年年末，公司总资产 483.46 亿元，净资产 142.20 亿元，其资产负债情况见表 1-1。

表 1-1

合并资产负债表主要项目

金额单位：元

资产	2013 年 12 月 31 日	负债和所有者权益	2013 年 12 月 31 日
流动资产：		流动负债：	
货币资金	3 533 175 898.61	短期借款	12 920 611 987.36
交易性金融资产		交易性金融负债	
应收票据	6 930 950.00	应付票据	73 442 952.47
应收账款	448 391 001.87	应付账款	940 833 589.43
预付款项	222 243 217.58	预收款项	15 867 066 058.45
应收利息	5 629 837.17	应付职工薪酬	323 001 708.89
应收股利		应交税费	61 501 078.30
其他应收款	2 902 355 779.90	应付利息	84 231 881.68
存货	22 645 442 235.60	应付股利	
一年内到期的非流动资产		其他应付款	685 705 156.76
		一年内到期的非流动负债	614 692 710.00

^① 根据雅戈尔集团股份有限公司 2013 年年度报告整理而成。

续表

资产	2013年12月31日	负债和所有者权益	2013年12月31日
流动资产合计	29 764 168 920.73	流动负债合计	31 571 087 123.34
非流动资产:		非流动负债:	
可供出售金融资产	6 516 692 802.14	长期借款	2 074 593 648.17
持有至到期投资		应付债券	
长期应收款		长期应付款	
长期股权投资	6 476 377 249.85	专项应付款	1 008 860.17
投资性房地产	474 062 123.18	预计负债	
固定资产	4 304 897 640.37	递延所得税负债	409 465 623.01
在建工程	265 454 017.39	其他非流动负债	69 574 691.00
工程物资		非流动负债合计	2 554 642 822.35
无形资产	307 861 407.85	负债合计	34 125 729 945.69
开发支出		所有者权益:	
商誉	47 814 252.96	股本	2 226 611 695.00
长期待摊费用	7 352 656.18	资本公积	1 549 896 420.84
递延所得税资产	181 445 479.84	盈余公积	1 247 221 898.95
其他非流动资产		未分配利润	8 919 440 517.07
非流动资产合计	18 581 957 629.76	外币报表折算差额	-12 068 867.00
		归属于母公司所有者权益合计	13 931 101 664.86
		少数股东权益	289 294 939.94
		所有者权益合计	14 220 396 604.80
资产总计	48 346 126 550.49	负债和所有者权益总计	48 346 126 550.49

(二) 案例分析要求

- (1) 从资产负债表项目看雅戈尔 2013 年末的筹资来源如何构成? 有何特点?
- (2) 从资产负债表项目看雅戈尔 2013 年末的资金投向何处? 有何特点?
- (3) 该公司应当选择何种财务管理组织机构模式, 为什么?
- (4) 该公司的财务管理目标是什么, 为什么?
- (5) 当前哪些环境因素变化会对该公司的财务管理产生直接影响?

第三部分 参考答案

☆ 练习题参考答案

一、单项选择题

1. C 2. C 3. B 4. D 5. A 6. D 7. B 8. D 9. C 10. C 11. D 12. B 13. B
14. D 15. A 16. B 17. D 18. D 19. B 20. C

二、多项选择题

1. ABD 2. ABCD 3. ABC 4. ACD 5. AD 6. ACD 7. ABCD 8. ABC 9. AC
10. ACD 11. AC 12. AC 13. CD 14. ACD 15. ABC 16. AC 17. ACD 18. ABC
19. ABC 20. ABCD

三、判断题

1. × 2. × 3. × 4. × 5. √ 6. × 7. √ 8. √ 9. × 10. √ 11. √ 12. × 13. ×
14. × 15. × 16. × 17. × 18. × 19. √ 20. ×

四、综合题

1. (1) 正确理解财务管理宏观环境及其特点。理财的宏观环境是指影响企业财务活动的各种宏观因素，如政治因素、经济因素、法律因素、金融市场等等。宏观环境是作为企业外部的、影响企业财务活动的客观条件而存在的，是企业财务决策难以改变的外部约束条件，企业财务决策更多的是适应它们的要求和变化。但财务管理者可以通过有效地利用宏观环境为创造企业价值服务。

(2) 财务管理宏观环境的内容及其在财务管理中的运用。财务管理的宏观环境涉及的范围很广，其中最重要的是法律环境、金融市场环境和经济环境。

法律环境是指企业和外部发生经济关系时所应遵守的各种法律、法规和规章。这些法律规范主要包括：企业组织法规、税收法规、财务法规和证券法规。企业的理财活动，无论是筹资、投资还是收益分配，都要和企业外部发生经济关系。在处理这些经济关系时，应当遵守有关的法律规范。同时也可运用这些法律规范保护自身的合法权益，还可以用其创造企业价值。例如，正确运用税收法规进行筹资决策、投资决策和收益分配决策。精通税法，对财务管理者具有重要的意义。财务管理者应当知法、守法、用法，切实做好税收筹划工作，以寻求节税利益的最大化。

金融市场是实现货币借贷和资本融通、办理各种票据和有价证券交易活动的场所。金融市场按交易的对象，可划分为资本市场、外汇市场和黄金市场。其中，与财务管理直接相关的市场主要是指资本市场。管理者可以利用资本市场进行筹资和投资活动，通过资本市场来调节企业资本结构，利用金融市场反映的利率变动信息作出有效的筹资决策和投资决策。

经济环境是指企业进行财务活动的宏观经济状况，包括经济发展状况、通货膨胀、利率率波动情况和政府的经济政策等。管理者可以根据宏观经济发展的速度和波动情况安排企业筹资和投资规模，利用政府的经济政策来调整筹资规模和投资方针，并考虑通货膨胀和利率变动趋势来安排各种理财方针。

2. (1) 存在的主要问题：一是没有设置财务总监岗位；二是财务管理组织机构与公司规模不匹配，财务部与会计部应当分设；三是审计部不应设置在总经理下，应当隶属于董事会（下设的审计委员会）。

(2) 财务部的主要职责是筹资、投资、收益分配、税务筹划、财务预算、财务分析、参与财务决策等；会计部的主要职责是财务会计、成本会计、会计信息系统处理、税务会计等。

☆ 案例分析题要点与提示

(1) 雅戈尔 2013 年年末的筹资来源共 483.46 亿元，由 341.26 亿元的负债与 142.20

亿元的权益资本构成，其负债占 70.60% 的比重，体现了高负债的特点。

(2) 雅戈尔公司 2013 年年末的全部资金总额为 483.46 亿元，其中，流动资产 297.64 亿元，非流动资产 185.82 亿元。其流动资产占全部资产的比重达 61.56%，存货占全部资产的比重达 46.84%。因此，其资产的流动性在很大程度上取决于其存货的流动性。

(3) 雅戈尔公司经营规模较大，应当选择财务管理与会计机构分设或设立公司型财务管理机构（财务公司）的模式。

(4) 雅戈尔公司是上市公司，其财务管理目标是企业价值最大化，实现这个目标的同时也实现了股东财富最大化。

(5) 当前金融市场、利率政策、税收政策等环境因素变化会对该公司的财务管理产生直接影响。

第二章 财务管理的价值观念

第一部分 练习题

一、单项选择题

1. 张三将 20 000 元存入银行，银行的年利率为 6%，按复利计息，则 5 年后张三可以从银行取出()。
A. 23 000 元 B. 26 000 元 C. 112 700 元 D. 26 760 元
2. 李四欲在 10 年后购买价值 100 万元的房屋，银行年复利率 10%，则他现在应一次性存入()。
A. 2 594 000 元 B. 110 000 元 C. 386 000 元 D. 614 500 元
3. 如果某人每年年末存入 10 000 元，年复利率 7%，则第 5 年年末可以得到的本息和为()。
A. 53 500 元 B. 14 030 元 C. 57 500 元 D. 41 000 元
4. 某人将 5 000 元存入银行，存期 3 年，按单利计算，年利率 6%，则到期的本息和为()。
A. 5 900 元 B. 5 300 元 C. 5 955 元 D. 5 420 元
5. 甲方案的标准离差为 1.8，乙方案的标准离差为 1，若两方案的期望值相同，则二者的风险关系为()。
A. 甲小于乙 B. 甲大于乙 C. 二者相等 D. 无法确定
6. 资金时间价值相当于没有风险和通货膨胀条件下的()。
A. 额外收益 B. 利息率
C. 利润率 D. 社会平均资金利润率
7. 在多个方案比较中，标准离差率越小的方案，风险则()。
A. 越大 B. 越小
C. 相等 D. 不存在必然联系
8. 洪福公司股票的 β 系数为 1.5，国债利率为 4%，市场上所有股票的平均收益率为 8%，则洪福公司股票的必要收益率为()。
A. 4% B. 12% C. 8% D. 10%
9. 在复利条件下，已知现值、年金和贴现率，求计息期数，应先计算()。
A. 年金现值系数 B. 复利现值系数
C. 年金终值系数 D. 复利终值系数
10. 为在第五年末获得 10 万元，求每年年末应存入多少，采用的计算方法为()。
A. 年金现值系数 B. 年金终值系数
C. 复利现值系数 D. 复利终值系数