

少数民族史志丛书

藏 族 简 史

(初 稿)

中国科学院民族研究所

西藏少数民族社会历史调查组编

藏 族 簡 史

(初 稿)

中国科学院民族研究所
西藏少数民族社会历史調查組編

中国科学院民族研究所

1963年9月·北京

前 言

为了反映建国十年来党在民族工作方面所取得的伟大成绩，反映各少数民族的历史和新的面貌以及新的民族关系，阐述党的民族政策，同时向全国人民进行一次广泛的爱国主义和民族政策的教育，根据中央指示的精神，中国科学院民族研究所曾在1958年组织所内外大批人员，分赴全国各少数民族地区，一面继续进行社会历史调查（这一工作从1956年即已开始），一面开始编写《少数民族史志丛书》（各少数民族的简史、简志或简史简志合编），到1959年底，大部分书稿都已写出初稿。

这几年来，虽经迭次修改，质量有所提高，但仍然存在着不少缺点甚至错误。现在不加改动地把这些初稿印刷出来，一方面是为了保存资料，免于散失；另一方面更重要的目的，则是为了便于广泛征求各方面的意见，以便今后能够组织适当力量加以修改、充实和提高，逐个的达到公开出版的要求。因此，我们希望各地的有关党政机关的领导同志、科学工作者，和少数民族地区的干部和群众，能够多给我们以批评和指正。

1963年8月

目 录

藏族地区简介	[1]
第一部分 (公元六世纪——1840年)	
一、藏族来源及藏族远古社会	[7]
二、吐蕃王朝的兴起	[14]
三、吐蕃王朝衰亡, 藏族奴隶社会的解体	[28]
四、封建割据的形成	[40]
五、元代兴起, 西藏纳入中国统一版图	[50]
六、藏族封建社会的发展	[57]
七、宗喀巴的“宗教改革”运动和格鲁派(黄教) 寺院集团的兴起	[67]
八、清朝对藏族地区的施政	[78]
第二部分 (1840年——1919年)	
九、西方资本主义势力入侵的开始	[91]
十、西藏人民反侵略斗争的高涨	[103]
十一、西藏人民英勇的抗英战争	[113]
十二、清末整顿西藏的措施及其反响	[123]
十三、帝国主义策动分裂的失败	[133]
第三部分 (1919年——1951年)	
十四、新民主主义革命的影响下藏族人民的反分裂斗争	[141]
十五、工农红军长征, 革命种子在藏族地区的传播	[152]
十六、藏族人民反帝反封建革命的新阶段	[160]
十七、藏族人民的解放	[174]
年表	[190]
后记	[208]

藏族地区简介

藏族自称“博巴”，是祖国历史悠久、文化发达的民族之一。语言属汉藏语系藏缅语族的藏语支。人口共有二百七十七万（据1957年统计）。主要聚居在我国的青藏高原上，以行政区划来说，包括西藏自治区和甘肃、青海、四川、云南四省的九个自治州，一个民族联合自治州，两个自治县〔注1〕的广大地区。

在这辽阔的青藏高原上，遍布着许多知名于世的崇山峻岭，亚洲几条有名的江河，也都发源和流经这一地区。区内的平均海拔为四千米。

喜马拉雅山横亘在高原的西南部，世界第一高峰珠穆朗玛（海拔八千八百八十二米），就在这条山脉里面。冈底斯山横列在西藏境内的雅鲁藏布江北岸，东端紧连着横断山系。横断山是我国独特的山脉系统，七八条纵贯南北的大山，自西而东，止于四川省阿坝藏族自治州的东缘。这些横断山分别是怒江、澜沧江、金沙江、雅砻江等著名江河的分水岭。昆仑山介于新疆和西藏之

〔注1〕四省的自治地方是：甘肃省，甘南藏族自治州，天祝藏族自治县。青海省，玉树、海南、黄南、海北、果洛藏族自治州，海西蒙古族、藏族、哈萨克族自治州。四川省，甘孜、阿坝藏族自治州，木里藏族自治县。云南省，迪庆藏族自治州。

間，自西向东，橫貫青海省玉树、果洛两个藏族自治州，它和祁連、阿尼馬卿（积石）、巴顏喀喇、唐古拉等山脉，构成青海省藏族地区的主要山系。在青海境內的黄河上游，即流于巴顏喀喇和阿尼馬卿二山脉之間。高原上的河川除前面說到的之外，还有印度河的上游獅泉、噶塘、象泉三河，长江的支流岷江、白龙江，黄河的支流洮河、湟水，以及許多由于山泉、溶雪的汇流下泻而形成的內陆河。高原上的湖泊有鹹水和淡水之分。著名的湖泊有納木錯、羊卓雍錯、馬法木錯等。

解放前，山岭重叠、江河汹涌的藏族地区，是全国交通運輸最艰难的地区之一，90%以上的地区依靠牦牛等畜力运输物资，在有些牲口难行的地方，还須人力背負。冬季大雪封山时，許多交通綫都被阻絕。流经藏族地区的江河，除个别地区可以順水通行牛皮船外，其他絕大部分地区都缺乏航行的便利。

解放后，藏族地区已經彻底改变了过去交通閉塞的落后面貌。繼举世聞名的川藏、青藏、新藏等公路的全綫通車后，几年来，以拉薩为中心的西藏公路交通网已經初步形成；甘、青、川、滇四省的各个藏族自治州，州內外的交通也已被新建的几十条公路綫联系了起来。1956年，人民空軍突破“空中禁区”，开辟了北京到拉薩的航綫。1959年，雅魯藏布江的曲水到泽当之間汽船探航成功。1953年，兰新鉄路修到了天祝藏族自治县，藏族地区第一次出現了鉄路交通；沟通祖国内地和广大藏族地区的鋼鉄动脉——青藏鉄路，也正在积极筹建。

藏族地区的气候因地形的不同而有很大的差別。复杂的地形，不同的自然环境和气候，提供給藏族人民发展多种經濟的有利条件。

地势較低的河谷区，海拔自二千米至三千五百米不等。这些地区气候温和，年平均温度为摄氏十度，降水量每年为五百至八百毫米。如西藏境内雅鲁藏布江中游的各支流河谷（包括拉萨、日喀则、江孜、山南、林芝等市和专区）和昌都专区南部的河川峡谷，甘孜藏族自治州的中部和南部，迪庆藏族自治州等地，都属于或大体上属于这一气候类型，是藏族主要的农业区和自來人口集中、文化发达的地区。更有一些海拔在二千米以下的河谷低地，如西藏的門隅、洛渝地区，气候終年和煦，无霜雪，作物一年可获二至三熟。

草原区地区辽阔、地势高峻，海拔都在三千五百米以上。气候屬純大陆性，春秋降雪，有霜冻；夏季很短；冬季风雪严寒，气温最冷时可至摄氏零下四五十度。这一气候区主要包括西藏的北部（那曲专区的全部和阿里专区的大部），甘南藏族自治州的南部，青海省各藏族自治州的大部，阿壩藏族自治州的北部等地。草原区人口比較稀少，但水草肥美，是藏族的主要牧业区。

此外，在河谷区和草原区之間，还交錯夹杂着許多面积大小不等的半农半牧区。

二、藏族农业区的粮食作物以青稞为主，大麦、小麦、豌豆、油菜籽的产量也很多。部分河谷低地还产玉米和水稻。从1960年以来，翻了身的西藏农奴打破迷信，在喜馬拉雅山中段海拔四五千五百米、号称“世界第一高城”的帕里，試种青稞、馬鈴薯等作物成功，并且获得了丰收，自此結束了这一高寒地区不产粮食作物的历史。在西藏，蔬菜的品种原来很少，解放后，已陸續从内地引进很多菜种。

广阔的牧场上畜群遍野。牦牛体碩毛长，耐寒負重，是藏族

地区的主要牲畜。公黄牛和母牦牛杂交所生的犏牛用途也很广，公犏牛是力畜，母犏牛是良好的乳牛品种。羊分绵羊和山羊，绵羊占多数。有些绵羊，每只能负重二三十斤，可作运输牲畜。甘南、果洛、阿坝等藏族自治州产良种马，驰名国内。藏族牧区的畜产品，主要有羊毛、皮张、肉类、乳制品等。

藏族地区的土特产品是极其丰富的，包括各种水产、药材和珍奇的野兽。

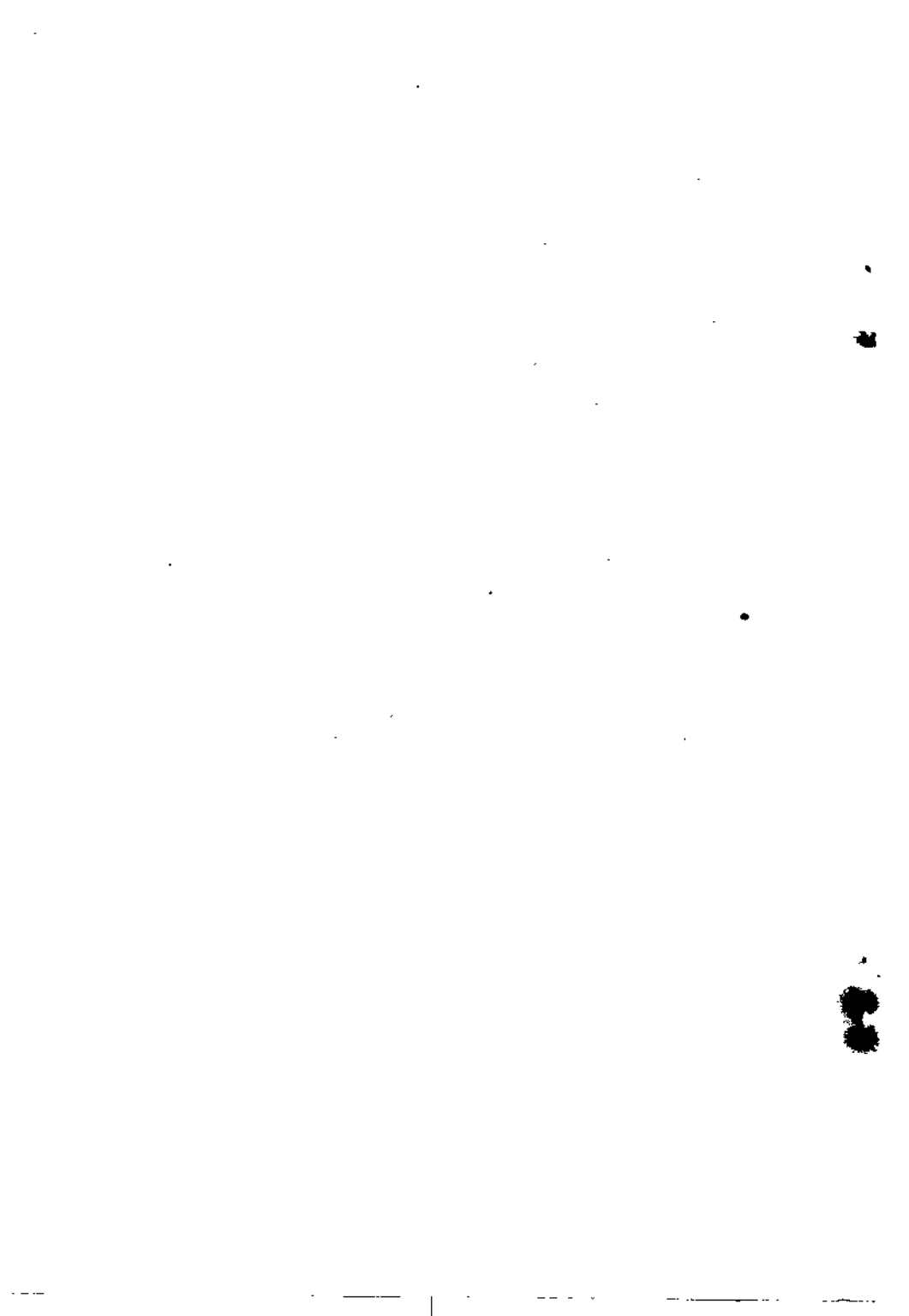
林产方面，西藏雅鲁藏布江中下游一带的山南、工布、波密、门隅、洛渝等地，有大面积的原始森林；甘南藏族自治州白龙江等河川流域的林区，青海省的海北、玉树、果洛三个藏族自治州的林区，都很有名；甘孜、阿坝两个藏族自治州的森林面积，占四川省森林总面积的三分之二以上，木里藏族自治县的林区，更占到全县总面积的90%左右。在这些地区，盛产质地坚实的多种良好木材。

高原上的江河，流速急、落差大，水利资源极为丰富。蕴藏在各条山脉中的矿种，有煤、铁、铜、铅、锌等，有些矿脉长达几百公里。产于内陆湖泊的硼砂、芒硝、盐、碱等，更为富饶。未来的藏族地区，将是祖国的综合性工业基地之一。

藏族的历史是祖国历史不可分割的一个组成部分。自古以来，勤劳勇敢的藏族人民就在青藏高原上与各兄弟民族的人民一道，用辛勤的劳动和无穷的智慧，共同开辟了这一片广阔富饶的土地，在与各兄弟民族的人民共同进行阶级斗争，并共同缔造祖国的史册上，写下了光辉的篇章。

1949年10月1日，中华人民共和国成立后，全国藏族地区，先后获得了解放。自此，藏族人民和祖国各族人民一道，在中国

共产党和毛主席的领导下，走上了幸福的大道。到1957年，基本上完成了全国藏族地区的各级民族区域自治政权的建立工作。接着，党又领导藏族人民进行了民主改革，部分地区还进行了社会主义改造，从而彻底推翻了封建农奴制度的黑暗统治，解放了生产力，藏族地区的各项建设事业都得到了空前的发展。今天，藏族人民在党的领导下，在总路线、大跃进、人民公社三面红旗的光辉照耀下，与全国各族人民一道，正在信心百倍地为建设繁荣富强的伟大祖国而奋勇前进！



一、藏族来源及藏族远古社会

藏族的来源，从七世紀起，藏汉文献中就已有記載。根据藏文文献記載，西藏各地自古就有人居住。其中，雅隆河谷地区（今山南地区穷結县境内）的雅隆部落兴起，先后兼并邻部，統一西藏地区。到公元七世紀初，建立了吐蕃王朝，藏族逐渐发展到祖国西北、西南各地区〔注1〕。根据汉文文献記載，西藏各地很早有关、唐耨等部居住。从公元一世紀以后，祖国西北地区的迷唐等西羌各部先后南走入山，与当地居民共处。公元六世紀时，匹播地区（或作跋布，据考証即穷結县古名的汉文对音）的部落崛起，兼并邻部，到唐朝初年建立吐蕃王朝，逐渐征服了青藏高原上的許多族、部〔注2〕。

〔注1〕 祖国西北、西南各地区，指现今分布在甘肃、青海和四川、云南等省境内的藏族地区。下同。

〔注2〕 《敦煌藏文書》，(J·Bacot, F·W·Thomas, CH·Toussaint, 《Documents De Touen-Houang Relatifs A L'histoire Du Tibet》) 巴黎, 1940年, 80—82頁; “唐蕃会盟碑东面藏文碑文”, 譯文見, 《西藏地方历史資料选輯》, (内部資料), 1963年, 三联書店, 登, 第一章, 第二节, 16—18頁; (唐)杜佑, 《通典》, 商务印書館万有文庫本, 卷一九〇, 边防六, (典) 1023—1023頁; 《新唐書》, 吐蕃傳, 百衲本, 卷二一六, 上, 下; 《旧唐書》, 吐蕃傳, 百衲本, 卷一九六, 上, 下。

在民間傳說中，現今的藏族各聚居地區廣泛地留傳着“獼猴變人”的神話，認為藏族的祖先是由獼猴轉變而成的，最初群居生活在雅隆河谷地區。至今當地居民還指某些洞穴為傳說中的先民的遺迹。各地居民中，還有傳說其祖先是吐蕃王朝時期從西藏遷來的；有傳說是西藏居民遷來後，與當地原有的土著居民長期融合而形成的〔注1〕。

在西藏地區的考古發掘中，近年來，曾於林芝縣境內雅魯藏布江與尼洋河匯流處的東北岸（北緯29.5°，東經94.3°），發現了古代人骨，經初步鑑定，認為林芝人骨可能是新石器時代或是銅石并用時期的人類遺骸，屬蒙古人種，為現代A組西藏人的祖先〔注2〕。

過去有關藏族的一些論述中，對於藏族的來源曾經進行了種種歪曲附會，以服務於國內外反動統治者的需要。其中，如佛教在西藏得勢後，一些僧人為了加強宗教的宣傳和影響，在他們的著作中，將“獼猴變人”的傳說附會為“觀音點化”，將吐蕃王室說成釋迦家族的后裔，等等。但是，現存的吐蕃時期藏漢文獻中，都充分說明了藏族來源於古代的西藏土著居民，吐蕃王室是這些居民中的一支，吐蕃王朝興起以前，西藏地區還沒有佛教，這種后世宗教徒的附會，是缺乏任何根據的。再如國內的一些資產階級學者的著述中，又從“西羌南遷”之說妄加推斷，認為漢藏兩族都是黃帝的后裔，等等。但是，漢文文獻中的西羌或羌

〔注1〕 參見西藏、甘肅、青海、四川、雲南等少數民族社會歷史調查組的調查報告有關部分。

〔注2〕 參見林一漢，“西藏塔工林芝村發現的古代人類遺骸”，載《古脊椎動物與古人類》，1961年9月，第三期，241—244頁。

人，是对祖国西部以游牧业为主的古代各族的泛称，这些反动学者是抹杀历史事实来为大民族主义服务的。

自从外国资本主义侵入中国，特别是近几年来，一小撮英、美帝国主义分子和印度扩张主义分子，叫嚣说藏族是由喜马拉雅山南迁入的；扩张主义者甚至利用宗教信仰提出什么“母子关系”、“文化同源”，等等，来作证据。但是，佛教传入藏族地区，是和此前的藏族来源问题没有丝毫关系的，他们这种荒谬绝伦的妄说，只能说明他们毫无历史常识，根本不值一驳。

总之，从上述藏汉文献记载、藏族民间传说和西藏地区的考古发掘中，都确切一致地证明：藏族来源于西藏地区，经过千百年来与祖国西部各族、部的融合发展，形成了分布在现今西藏和甘、青、川、滇等省境内的藏族。

关于藏族的远古社会，根据目前所掌握的藏汉文献史料，可以大体说明以雅隆部落为主的西藏地区古代社会发展进程。

藏文文献中，有一段神话传说时期的记载，据此可以知道雅隆河谷“獼猴变人”后，这些原始居民群居在鸟兽群集、果木丛生的河谷山林中，过着采撷生活。他们以树叶为衣，以野生的青稞、豆和果物为食。经历了悠久的岁月，先后制作了弓、矢、斧、刀、投石器、箭镞、甲、盾等工具，形成十余个较大的部落。后来，雅隆地区开始出现农业，有“天神之子”聶墀贊普被当地居民共举为藏族六牦牛部的首领，是为吐蕃王室的始祖〔注1〕，当时始建房屋，称为雍布拉崗，意为母子宫。聶墀贊普下传七代到

〔注1〕：藏文文献中，对吐蕃王室的始祖又称稱堪悉补野。据藏文文献记载，从聶墀贊普到吐蕃王朝的建成，大约经过三十二代。

止貢贊普，都是从其母名中取一字来命名，据说他们因“功毕返天”，不立陵墓。这些传说反映雅隆居民从群居采猎生活发展到父权制氏族社会确立的过程，并反映了母权制度的某些残遗迹象，大体上说明了藏族原始社会的一段发展进程〔注1〕。

止貢贊普在部落之间的纷争中被杀，其子补代公杰等逃往工布、娘布、波布等地（均在今林芝地区），后来补代公杰平定战乱，恢复了社会秩序。这时，雅隆地区的农业生产有了重大的发展。雅隆居民开垦草原为田，修渠引水灌溉农田，制成木质犁铧，以二牛负犁曳犁耕种；部分居民已从事牧业生产；人们烧木为炭，熬皮制胶，开采金、银、铜等矿石，冶炼制成用具；在清城（今穷结县）建筑了清哇达孜宫堡，并于河面架桥通行。

补代公杰仍以铜盒盛父骨埋葬在清城，传说这是最初的一个坟墓；当时从香雄（今阿里地区一带）传来了一派宗教，与雅隆居民的土著信仰相融合，形成了西藏地区最初的宗教，称为本教。补代公杰以后一段史料较少，到雅隆首领第十七代德楚布囊雄赞时，开始设置大论一职，以辅佐首领处理部落事务。到第二十六代首领禪脱贊（汉文文献称癩悉董摩）时，开始与邻接各部落之间通婚。以上一段历史时期无确切年代可考，关于世代和事迹也多有矛盾，记载显然有后世附会的部分在内。虽然如此，但关于补代公杰一代的记载中却大体反映出远古社会的发展情况：

〔注1〕《敦煌藏文文书》，81页；王沂暖译：《西藏王统记》（索南坚参著），商务印书馆，1950年1月，10—13, 15—19页；《西藏王统记》（达赖五世著），北京民族出版社藏文版，1957年，15, 18—19页；翦伯赞拉常哇：《智者喜筵》，山南洛扎卡藏文版，第七部，4—6, 9页；《拉达克王统记》，(A·H·Francke, 《Antiquities of Indian Tibet》, Part II) 加尔各答，1926年，28—30页。又参见：《通典》，卷一九〇，边防六。

当时的农牧业已有分工；金属冶炼和手工业制品也开始出现；沿雅鲁藏布江流域从西到东各部落间都有通婚和交往；居民们产生了尊崇首领和纪念祖先的观念，藏族的土著信仰本教也在此时形成等。这段时期，大体上相当于新石器时期或金石并用时期〔注1〕。

約在公元六世紀，第三十代首領达布聂塞（汉文文献称詎素若）定居在清哇达孜宫堡。雅隆居民已饲养有骡子、牦牛等杂交畜种，并为牲畜储备饲草；在交换中，采用了固定量器，规定了比价；雅隆部落还与补哇、苏毗、吐谷浑等部有着直接往来。补哇在吉曲河（今拉萨河）流域，以女王为首領，势力强大，曾經吞并了一些邻部，把这些地区的土地和人民作为屬地和奴隶，用来赏賜屬下。据此記載，当时这里已經进入奴隶制社会。后来，补哇部落的首領专横用事，遭致其屬下的不滿，曾有巴义擦等人潜往清哇达孜与达布聂塞結成联盟，共謀起事。到达布聂塞之子囊日論贊（汉文文献称論贊索、論贊率弄贊）时，巴义擦等再与他进行联盟，推定由他主盟，会盟者共同宣誓服从并忠于囊日論贊，囊日論贊遂北征补哇，巴义擦等在各地举兵响应，补哇首領被杀，余众逃散突厥等地。囊日論贊兼并补哇部落后，将吉曲河谷的土地和人民分封給巴义擦等功臣和貴族，各得数百至千余戶奴隶。巴义擦等遂共上尊号称他为贊普（意为强雄），此后，贊普就成为吐蕃王朝君长的尊称。囊日論贊还相繼征服了藏博、塔布等地，一并封賜給屬下。雅隆部落中后来发生了内部紛爭，囊

〔注1〕 見10頁〔注1〕有关部分，又見《智者喜筵》，第七部，7—8頁，《敦煌藏文文書》，97—100頁。參見《新唐書》，吐蕃傳。

日論贊被其屬下所毒死。当达布聂塞和囊日論贊父子两代时期，西藏各地已經形成了比較完整的奴隶占有制社会。农牧业生产和部落間的交换与往来，都有了新的发展。从达布聂塞参与各部的联盟，到囊日論贊主持盟会，已經显示出雅隆部落日益强大逐渐居于西藏各部中的主导地位。在武力兼并中，雅隆部落控制了雅鲁藏布江中游各地，形成了以贊普为首的统治权力，为七世紀初期吐蕃奴隶制度政权的建立奠定了基础〔注1〕。

在汉文文献記載中，西藏地区的发羌、唐牂等部与祖国西北地区的各族、部之間，长期直接往来，关系密切。諸如公元一世紀时的迷唐、烧当等羌人，五世紀初的鮮卑人拓拔氏，六、七世紀时的鮮卑人吐谷浑部等，都曾經举部南入西藏。文献中記吐蕃王室的始祖，名勳堤悉朴野，到墀脱贊以下，始列部落首領世系。关于远古社会的情况，文献中也反映了生产以农牧业为主，有金、銀、銅、錫等金屬的采炼，依麦熟时为岁首，无文字而結繩刻木記事；尚巫术，重鬼神，事獯豸，为父母营葬守丧，杀牲畜以殉葬，等等。当时居住在青藏高原上的附国、苏毗、白兰羌和嘉良夷等各族、部，大致处于氏族社会末期或开始进入奴隶社会。

到六世紀末，雅隆部落首領囊日論贊住居在清哇达孜。在此期間，以汉族为主体的隋朝和唐朝先后統一了中国，結束了三百年来中原分裂混乱局面，促进了藏汉各族人民間的友好往来，

〔注1〕 《敦煌藏文文書》，102—108，111頁；《智者喜筵》，第七部，11—12頁；《拉达克王統記》，30頁；《西藏王臣記》，24—25頁；《西藏王統記》，20—21頁；又參見《通典》，卷一九〇，边防六；《新唐書》，吐蕃傳。

西藏地区的附国、苏毗等部也都曾遣使朝隋，为以后唐朝和吐蕃王朝間友好关系的发展創造了前提〔注1〕。

〔注1〕 見7頁〔注2〕汉文文献部分。又參見《后汉书》，西羌传；《隋書》，吐谷渾传，附国传，百納木；《通志》，商务印書館万有文庫本，第三冊，卷一九五，四夷二，（志）3132頁。