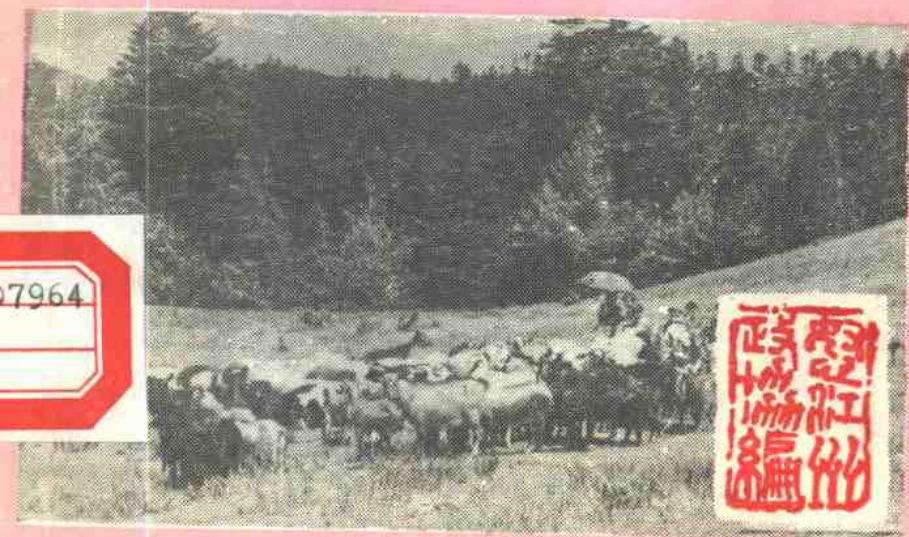


# 怒江文史資料選輯

第十二輯

兰坪普米族社会历史调查专辑



7964



# 怒江文史资料选辑

## 第十二辑

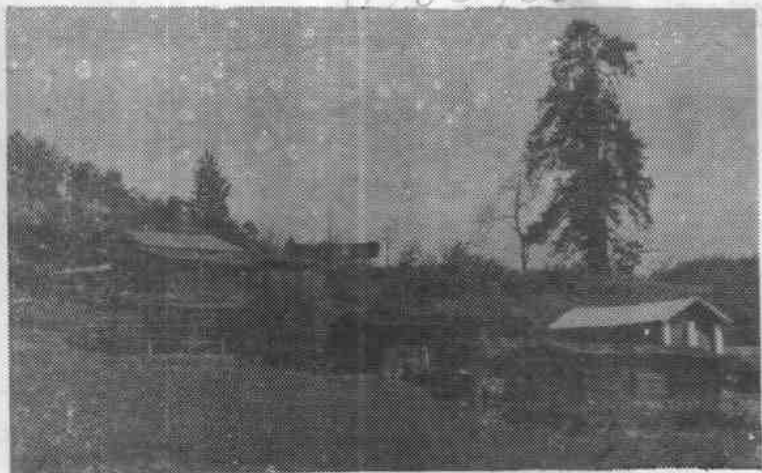
### 兰坪普米族社会历史调查专辑

怒江傈僳族自治州委员会 文史研究委员会编  
兰坪白族普米族自治县委员会

政协

一九八九年九月

FA65/62



普米族村庄——杂木沟



普米族端午节锅庄舞场景



普米族老人的服饰



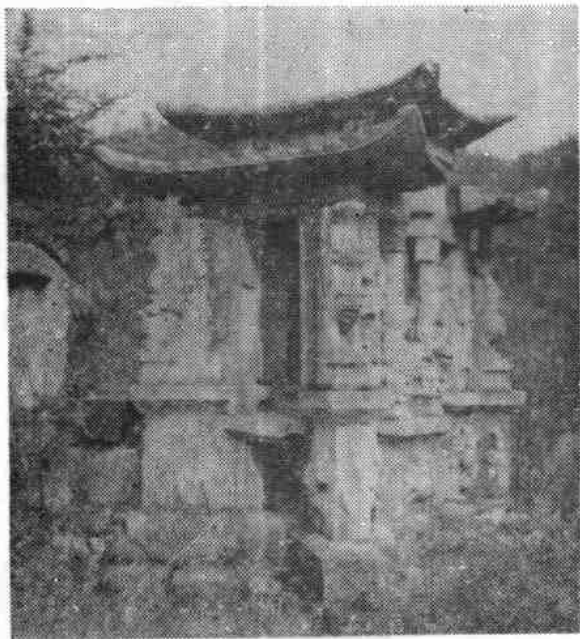
普米族婚礼中的迎亲队伍



与白族杂居区的普米族妇女服饰



普米族得胜村妇女服饰



普米族上层头人杨献廷之墓



普米族送魂祭羊时喂黄酒的情景



普米族祭房头的场景



普米族祭山神的情景



普米族祭三脚的情景

# 目 录

## 民族社会历史调查

兰坪普米族社会历史调查 .....	
李道生 李嘉郁 杨 浚 (1)	
前 言 .....	(1)
第一章 族源、迁徙及定居开发 .....	(3)
第一节 创世传说 .....	(3)
第二节 族称族源 .....	(5)
第三节 迁徙经过 .....	(7)
第四节 定居开发 .....	(10)
第五节 英雄故事 .....	(12)
第二章 地理环境 .....	(15)
第一节 人口分布 .....	(15)
第二节 地理位置 .....	(18)

第三节	气候条件	(20)
第四节	物产资源	(22)

### 第三章 宗教信仰 (24)

第一节	神明崇拜	(24)
	(一) “祭山神”	(25)
	(二) “祭龙神”	(32)
	(三) “祭灶神”	(33)
	(四) “祭祀传说”	(34)
第二节	祖先崇拜	(37)
	(一) “大年接祖”	(37)
	(二) “清明上坟”	(38)
	(三) “中元烧包”	(39)
	(四) “祭房头”	(39)
	(五) “祭中柱”	(41)
第三节	驱鬼及送替神	(41)
	(一) “驱鬼禳灾”	(42)
	(二) “送替神”	(43)
第四节	相信预兆	(45)
	(一) 梦兆	(45)
	(二) 物兆	(46)
	(三) 人事活动兆	(46)

### 第四章 家庭及社会组织 (47)

第一节	家庭组织	(47)
	(一) 家庭人口	(47)



	(二)	亲属称谓	(48)
	(三)	姓名沿革	(51)
	(四)	家庭分工	(52)
	(五)	家庭关系	(53)
	(六)	待人接物	(55)
	(七)	兄弟关系及析居	(57)
	(八)	财产继承	(57)
	(九)	女子的社会地位	(58)
第二节		氏族社会的残余形态	(58)
	(一)	从禁止氏族内婚到排除胞族内婚	(60)
	(二)	氏族的宗教活动	(61)
	(三)	氏族有共同的墓地以及山林、荒地和牧场	(62)
第三节		家庭奴隶制的残余形态	(62)
	(一)	奴隶的分布和占有	(63)
	(二)	奴隶制兴起到衰落	(64)
	(三)	奴隶民族成分及来源	(66)
	(四)	家庭奴隶制残余特征	(66)
第四节		社会组织及原始道德	(68)
	(一)	社会组织	(68)
	(二)	原始道德	(69)
<b>第五章</b>		<b>经济状况</b>	<b>(70)</b>
第一节		生产力	(71)
	(一)	农业	(71)

	(二) 畜牧业·····	(81)
	(三) 手工业及药材种植·····	(86)
	(四) 工业·····	(90)
第二节	生产关系·····	(90)
	(一) 生产资料占有关系·····	(91)
	(二) 土地典当、买卖关系·····	(95)
	(三) 租佃关系·····	(96)
	(四) 雇佣关系·····	(96)
	(五) 债利关系·····	(97)
第三节	商品交换·····	(98)
	(一) 市场与商品交换·····	(98)
	(二) 货币与度量衡·····	(99)

## 第六章 婚姻习俗····· (100)

第一节	婚姻关系·····	(100)
第二节	订 婚·····	(102)
第三节	结 婚·····	(104)
第四节	其 他·····	(109)

## 第七章 丧葬习俗····· (112)

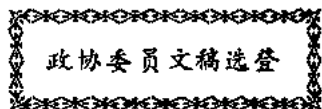
第一节	守护和治丧·····	(112)
第二节	送魂祭祖活动(即“给羊子”)·····	(115)
第三节	安 葬·····	(117)
第四节	其 他·····	(118)
附录:	《送魂祭祖经》概要·····	(120)

<b>第八章</b>	<b>普米族的衣食住行</b>	.....	(123)
	第一节 服饰	.....	(123)
	第二节 饮食	.....	(124)
	第三节 家庭住房	.....	(126)
	第四节 出行	.....	(128)
<b>第九章</b>	<b>普米族的语言概况</b>	.....	(129)
<b>第十章</b>	<b>普米族重视教育及其效果</b>	.....	(135)
<b>第十一章</b>	<b>普米族的文化卫生状况</b>	.....	(140)
<b>第十二章</b>	<b>普米族与周围各民族的关系</b>	.....	(145)
	第一节 与汉族交往中的关系	.....	(145)
	第二节 与白族交往中出现的变化	.....	(146)
	第三节 与傣族的交往关系	.....	(147)
	第四节 与藏族交往中出现的变化	.....	(148)
	第五节 与纳西族之间的关系	.....	(146)

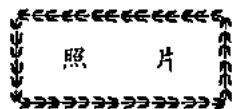
\* \* \* \* \*  
 \* \* \* \* \*  
 \* \* \* \* \*  
 \* \* \* \* \*  
 \* \* \* \* \*

## 普米族民间文化概述 .....

丽江地区文化局普米族 殷海涛..... (150)



## 青春在峡谷渡过 ..... 徐天华(163)



- 普米族的山间牧场 (封面) ..... 张鹏云 摄  
普米族村庄——杂木沟(封二上) ..... 张鹏云 摄  
普米族端午节锅庄舞场景(封二下) ..... 熊贵宝 摄  
普米族婚礼中的迎亲队伍(前页①上右) ..... 胡智勇 摄  
普米族聚居区(得胜村)的妇女服饰(前页右下) ... 胡智勇 摄  
与白族杂居区的普米族妇女服饰(前页下左) .....  
普米族老人的古老服饰(前页左上) ..... 胡智勇 摄  
普米族上层人物杨献廷之墓(前页2面上) ..... 李道生 摄  
普米族送魂祭羊时喂黄酒场景(前页2面下) ..... 熊贵宝 摄  
普米族祭房头的场景(封三左上) ..... 张鹏云 摄  
普米族祭三脚的场景(封三左下) ..... 张鹏云 摄  
普米族祭山神的情景(封三右中) ..... 张鹏云 摄

# 兰坪普米族社会历史调查

李道生 李嘉郁 杨 浚

## 前 言

普米族是我国具有悠久历史的少数民族之一，总人口有二万六千多人，分布在我国西南的云南、四川等省。普米族在我省有二万五千多人，其中在我州兰坪县居住着一万一千一百六十九人(据1987年统计)，是全省普米族人口最集中的一個县。

根据兰坪普米族人民的自愿和我国民族区域自治法的规定，国务院于1987年11月27日批准成立兰坪白族普米族自治县。1988年5月25日在县城所在地金顶举行盛大集会，隆重庆祝兰坪白族普米族自治县的正式成立。从此，普米族人民同其他少数民族一样，享受了民族区域自治的权利。

兰坪白族普米族自治县成立以后，社会各界人士对普米族的情况引起了广泛的关注，希望对兰坪普米族的族源情况、迁徙经过、生产生活方式、宗教信仰、风俗习惯、民族关系等方面的历史情况得到更多的了解。基于这样的需要，为了向大家提供一些了解普米族的参考资料，在州政协及兰坪县政协的共同组织和配合下，我们从1988年8月开始深入兰坪普米族地区进行了社会历史调查工作。

普米族社会历史调查的工作受到了当地广大普米族干部和群众的热烈欢迎和支持。我们所到之处,许多干部、教师、老农、祭师、民间艺人、各界人士都热情接受采访,详尽地提供资料,帮助我们较好较快地完成了调查任务。在县外调查中,承蒙丽江地委统战部、丽江地区民委为我们召开普米族干部座谈会,提供了不少宝贵资料。

调查工作到1988年底基本结束,前后历时四个月。接着又经过半年时间整理资料,分工编写,初步写出了这个调查材料。本调查共分十二章,其中第一、二、三、四、五章由李道生同志执笔;第六、七、八、十二章由李嘉郁同志执笔;第九、十、十一章由杨浚同志执笔。杨浚同志对全稿进行了较改。兰坪县人大副主任和启泰(普米族)、县政协主席李复春等领导同志审阅了部分初稿,提供了宝贵意见。本调查在最后审定过程中,又承我州交通局和润培同志(普米族)、州检察院胡智勇同志(普米族)热情参加审阅,并提出不少补充修改意见,使内容更臻完善,特在此一并致谢。

需要说明的是由于我们水平有限,这个调查只能是初步的资料汇集,调查不够全面和认识不够确当,甚至产生偏颇失误之处亦在所难免。我们仅把它作为引玉之砖奉献出来,目的是引起各界各方面人士的进一步关注,并得到普米族干部、群众及专家、学者们的指正,使普米族社会历史调查的工作引向深入。

## 附 记:

本资料在调查中,承蒙兰坪县各族各界人士及许多普米族干部热心支持帮助,其中向我们主要提供资料的有下列诸位同志:鹿言发、杨裔繁、杨自修、杨灿恒、杨世贤、和发云、和永

光、和文华、和光生、和德贵、杨承忠、杨贵常、和荣昌、杨映华、杨金海、杨金龙、和尚书、和根培、和丽金、和茂祥、胡正科、胡学海、杨灿海、杨盛祥、杨东成等，在此一并致谢！

## 第一章 族源、迁徙及定居开发

### 第一节 创世传说

我国各民族几乎都有古代的“创世传说”，兰坪普米族也不例外。

我们对古代人类社会生活已经无从了解，但是从古代创世传说以及考古文物中，还能使我们窥视到古代人类社会生活的某些轨迹，还能为研究各民族的发展史提供某些历史依据。

在兰坪县通甸乡德胜村普米族中，流传着这样一个“创世传说”：

很古很古的时候，天地不分，混沌未开，后来有一个大神，一手撑着地，一手顶着天，使天地分开了。

天有了十三重，天上有天公、雷母、太阳、月亮，有多噜最、多噜米大神，星星有三千。太阳、月亮是两姊妹，多噜最、多噜米是造人的大神，他们把造好的人降临到地上。

地上有人类，有山神，有龙神。瓜衣最、瓜衣米是地公、地母，希日精是龙神。

后来地上快要出现洪水，人类即将全部淹没，天神多噜最、多噜米决定重新繁衍人类，特地造了两个人，给了每人一颗针、一缕线、一张牛皮，一支公鸡和几粒南瓜籽，把他们放

到地上。天神教他们各人把牛皮缝成口袋，然后钻进口袋里避难，一直要到他们手中的针落下来，掉到公鸡的脚趾上，公鸡发出啼鸣，才能解开口袋出来。

天神打发了两个人来到地上以后，按照天神的吩咐做了。不久地上果然发起了大洪水，他们就分别钻进自己的牛皮口袋里躲藏起来。可是两人中的一个良心不好，天神给了他粗针细线，他缝成的牛皮口袋针眼大，洪水从针眼缝里渗透进去，口袋落到水底，把他淹死了。另外一个良心好，天神给了他细针粗线，他缝成的口袋针眼细密，洪水渗透不进去，洪水就载着他牛皮口袋在水面上飘来飘去。

飘荡飘荡，不知过了多少时候，牛皮口袋终于落在一个地方；等啊等啊，又过了许多时候，这人手里的针终于掉下去了。那颗针刚好落在公鸡的脚趾上，公鸡伸长脖子，发出一声啼鸣。他知道洪水已经退了，这才解开牛皮口袋，走出来。

果然洪水已经退落，大地开始干涸，但是出现在他面前的是一个荒凉的世界，没有人类，没有禽兽，没有飞鸟，没有草木，没有庄稼，一切生物全部灭绝了。

他想到天神给他的几粒南瓜籽，把它埋进土里。奇迹出现了：地上立即长出了瓜苗，瓜苗很快结出了南瓜，一转眼南瓜长得象个大鼓，里面还传出啾啾的人声，他打开南瓜，南瓜里就走出一男一女，男的背着一扇石磨的磨盘，女的背着一扇磨底。

他知道这是天神造人的美意，就对这对男女说：“地上的人类已被洪水灭绝，天神要让你们在地上重新繁衍人类，现在你们就结为夫妇吧！”

这对男女听了，不情愿成为夫妇，他们说：“我们是同胞兄妹，怎么可以结为夫妇呢？让我们各自寻找眷属吧！”



他开导说：“你们是天作之和，不要违拗了。你们要是还不相信，可以分别走上一个山头，再同时把你们背上的石磨滚到山下去。两扇石磨在山脚箐底合成一座，那就证明你们是天意使成的婚姻，可以结成夫妻；如果两扇石磨各走一边，没有合成一座，就由你们白便。”

兄妹两人听了很高兴，照他说的话，各自走上一个山头，把两扇石磨滚下山去。说来真稀奇，那两扇辘轳转的石磨落到山脚箐底，竟然稳稳的合成了一座。两兄妹终于相信这是天意，他们就结成了夫妻。

兄妹成亲以后，生下了三男三女。三男三女长大以后，又互相配为夫妇，繁衍繁殖，发展成为许多血亲氏族。这众多的氏族又结成为三大部落，其中一支发展成为普米族，一支发展成为藏族，一支发展成为纳西族。所以普米族、藏族和纳西族的祖先是三兄弟。

这个传说，与其他民族的创世传说大同小异，说明普米族是我国古老民族，与我国的各民族是兄弟关系。普米族同各民族一道，披荆斩棘，携手前进，共同创造了伟大的祖国历史和文化。

创世传说还说明了普米族也经历过兄弟姊妹通婚的血缘家族婚姻原始阶段。作为这种原始婚制的残余，兰坪普米族在解放前还盛行姑姨舅表优先的婚俗。这些现象从另一方面又证明了普米族和其他民族的创世传说，都有其深刻的历史根源。

## 第二节 族称族源

### 族 称

兰坪普米族自称“普米”〔pǐnmǐ〕，在普米语中是“白