



National Institutes for the Humanities
International Research Center
for Japanese Studies

大学共同利用機関法人 人間文化研究機構

国際日本文化 研究センター

Prospectus

要覧

2012

国際日本文化研究センター



International Research Center
for Japanese Studies

July 10, 2012

Dear Colleagues :

Enclosed please find a copy of the prospectus which was recently published by the International Research Center for Japanese Studies.

Prospectus of International Research Center for Japanese Studies

Sincerely yours,

KOMATSU Kazuhiko

Director-General

Nichibunken

国際日本文化研究センター

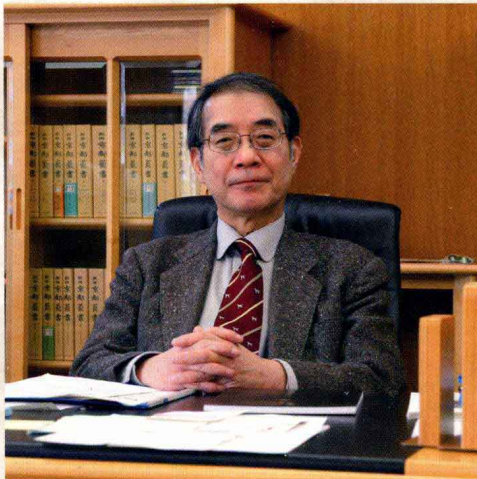
Prospectus

要覧

2012

Contents

はじめに	2	Introduction
活動	4	Activities
組織	5	Organization
専任教員	7	Faculty
外国人研究員等	12	Visiting Research Scholars / Fellows
歴代所長・名誉教授	13	Directors-General / Professors Emeriti
研究域・研究軸	14	Conceptual Scheme for Research in Japanese Studies
共同研究	16	Team Research
基礎領域研究	37	Theory and Methodology Seminars
人間文化研究機構の研究活動	38	Research Activities of the National Institutes for the Humanities (NIHU)
国際研究シンポジウム	39	International Research Symposia
研究協力	42	Research Cooperation Activities
図書資料	43	Library and Materials
データベース等	45	Databases
出版物	53	Publications
普及活動	57	Outreach Programs
大学院教育	58	Graduate Education
施設	59	Facilities
参考資料	62	Reference Materials
職員数／決算／科学研究費		Full Number of Staff / Closing of Accounts / Grants-in-Aid for Scientific Research
交通案内	64	Access



はじめに

国際日本文化研究センター（日文研）は、日本の文化・歴史を国際的な連携・協力の下で研究するとともに、外国の日本研究者を支援するという大切な使命をもった、国の交付金によって運営されている大学共同利用機関です。この使命を推し進めるために、国内のみならず国外からの研究者も参加する共同研究会を組織し、毎年海外でも各種の国際研究集会を開催しています。また、海外から人文・社会科学の諸分野の研究者を年間15名ほど招いて、最新の研究成果や情報に基づく自由で創造的な研究活動を行っています。

現在の日本研究は、グローバル化する世界の下で、地域を日本だけに限定してその文化の構造や特質を論じるだけではなく、「世界の中での日本」、「アジアの中での日本」といった、より広い観点からの比較や文化の相互交流あるいは歴史の変容なども積極的に行うようになってきており、国際的な連携・協力に基づく複眼的な観点からの研究の必要性がますます高まっています。

日文研は、こうした新しい状況に対応するために生まれた機関であって、従来の学問分野の垣根を越えた問題意識を大切に、学際的・総合的な視野の下で研究することを推奨し、ユニークな課題や研究領域の開拓に努めており、これまでも大きな成果を挙げています。

また、海外の日本研究は、日本との政治的あるいは経済的な関係を反映して、成熟期を迎えた国や地域、成長途上にある国や地域、端緒のついたばかりの国や地域などさまざまな段階にあります。日文研は、そのような事情を汲み取りつつ、それに見合った形での研究交流・研究支援を行うことで、より正確で奥行きのある日本理解が進むように努力するとともに、研究者のネットワークづくりを進め、他の追従を許さない国内外の日本研究者の重要な研究拠点となっています。

日文研は、国内外の研究者たちの研究拠点としてだけでなく、海外の日本文化紹介書や研究書を中心に日本研究に必要な貴重な資料を収集・保存する機関としての役目も果たしており、その蔵書は高い評価を得るとともに、データベースを通じて国内外の研究者や大学院生に大いに活用されています。さらに日文研の国際的で多彩な活動の一端は、公開講演会や一般公開、出版物、ホームページなどを通じて広く理解いただけるように努めています。

日本と世界のさまざまな国や地域との交流が深まれば深まるほど、日文研の役割もまた大きなものとなると確信しています。これからも、皆様の温かい支援を賜ることを心より願っています。

平成24年5月

所長 小松 和彦

Introduction

The International Research Center for Japanese Studies (Nichibunken) is an inter-university research institute funded by a government grant with the vital mission of studying Japanese culture and history with international cooperation and supporting Japan specialists from other countries. In order to pursue that mission, Nichibunken organizes team research groups comprising both Japanese and foreign researchers, in addition to annually sponsoring a wide variety of international research conferences in Japan and abroad. Every year Nichibunken also invites about fifteen foreign researchers from various fields of the humanities and social sciences to conduct unrestricted, creative research based on the latest research results and data.

In the context of an increasingly global world, at present scholars in the field of Japanese studies are actively investigating historical change and cultural interaction from a more broadly comparative perspective. Rather than limiting the regional focus to Japan and discussing the structure and characteristics of Japanese culture, today's scholars look at "Japan in the world," or "Japan in Asia." In that sense, it is becoming more and more important to conduct multifaceted research based on international collaboration.

As an institution that was established in order to respond to these new circumstances, Nichibunken values critical perspectives that transcend conventional disciplinary boundaries and promote interdisciplinary, synthetic approaches to research. By addressing unique issues and working to open up new research fields, Nichibunken has generated significant results.

Overseas, the state of Japanese studies varies widely, reflecting the political and economic ties between Japan and other countries and regions of the world. In some areas the field is well developed, in others it is still developing, and there are parts of the world where the field has only just begun to take form. Nichibunken takes these differences into consideration to provide research exchange programs and support that are suited to each area. In addition to promoting a deeper and more accurate understanding of Japan, Nichibunken helps to create researcher networks and provides an important base for foreign and domestic scholars of Japan that is unrivaled.

Nichibunken is not just a base for foreign and domestic researchers. It also collects and preserves valuable resources necessary for the study of Japan, with an emphasis on publications from overseas that introduce Japanese culture or present original research. Our library resources are highly esteemed, and both foreign and domestic researchers as well as graduate students consult Nichibunken's databases and make extensive use of the collection. Moreover, as one aspect of its diverse international activities, Nichibunken works to spread understanding through its public symposium lectures, the Nichibunken Open Day, its publications, and its homepage.

As Japan engages in exchange with the countries and regions of the world, Nichibunken's role is certain to expand. We sincerely request your continued generous support.

KOMATSU Kazuhiko

Director-General

May 2012

活動

Activities

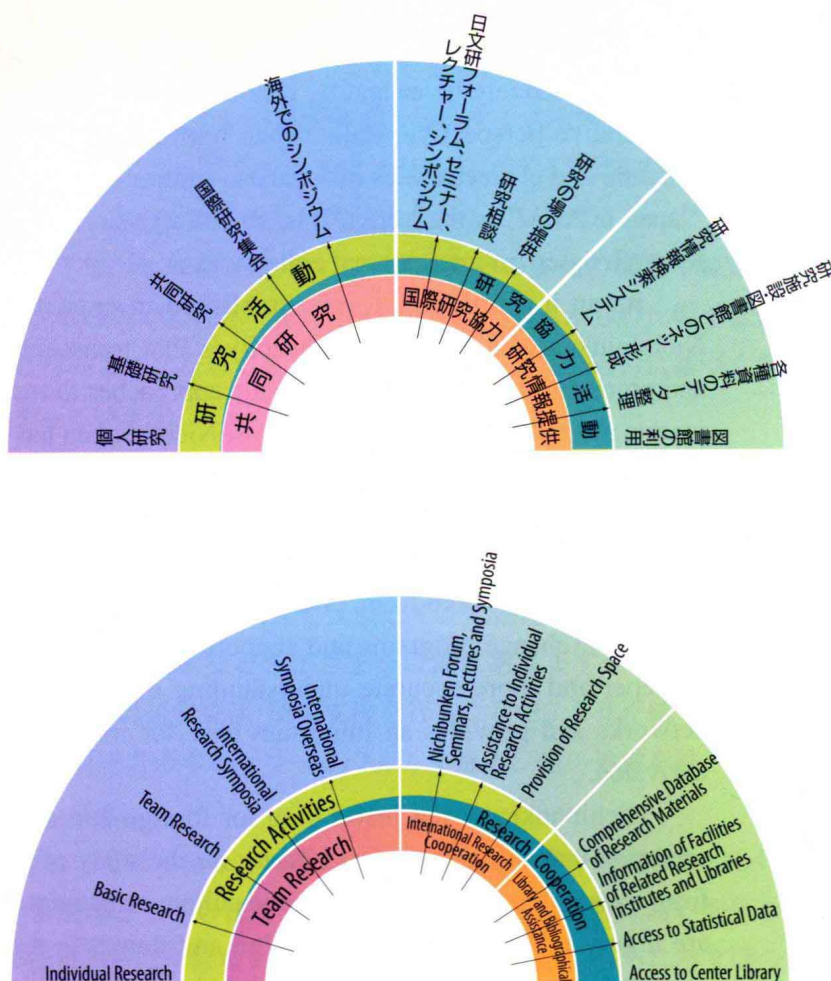
特色

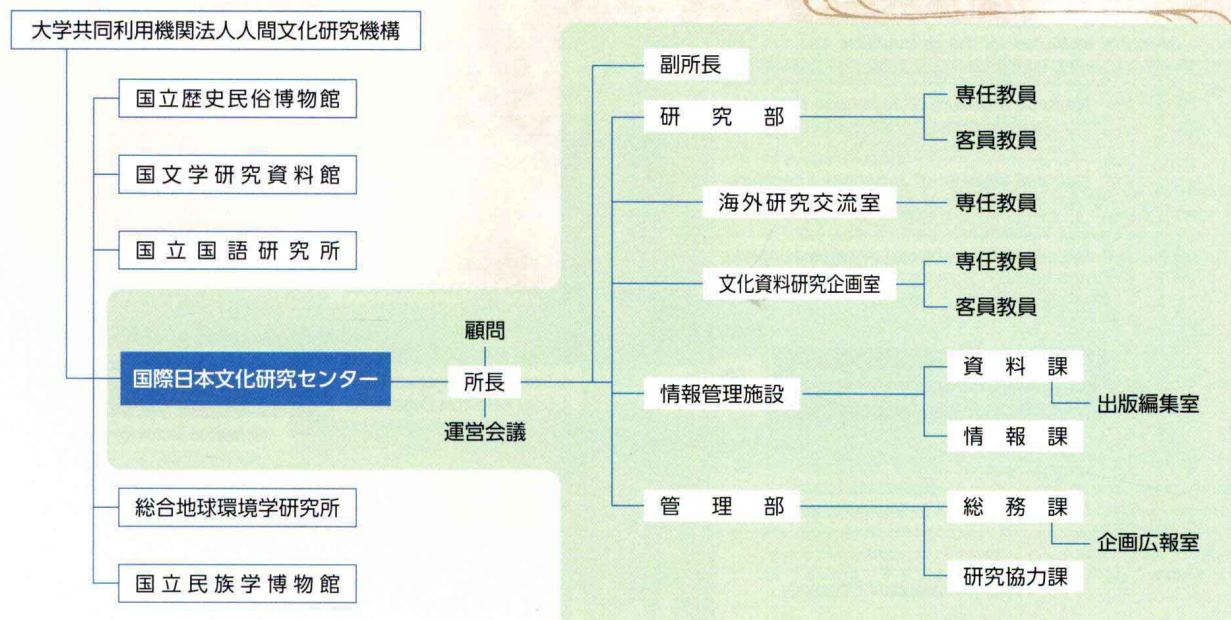
1. 国際日本文化研究センター（以下、日文研）は、国際的・学際的・総合的な観点から、日本文化に関する研究課題を設け、国内外から参加する様々な分野の研究者による共同研究に取り組んでいます。
2. 共同研究は、研究域・研究軸という枠組みのもとに、柔軟な組織・運営により推進しています。
3. 世界各地の日本文化の研究者・研究機関に、研究情報を発信するとともに、実情に応じた研究協力を行っています。
4. 研究成果は、和文・英文による図書・学術雑誌、講演会、シンポジウムなど様々な形で広く国際社会に提供しています。
5. 総合研究大学院大学文化科学研究科国際日本研究専攻・博士後期課程では、次代の研究者養成に努めています。また、国内外の大学院生・留学生を受入れて指導しています。

Main Features

1. Research themes are established from an international perspective, enlisting the participation of numerous scholars from Japan and abroad. Interdisciplinary team research is the Center's fundamental mode of scholarship.
2. While working within the guidelines established by the Research Spheres and Research Foci, team research is organized and conducted in a flexible manner.
3. The Center performs the role of a resource center by providing information and bibliographical assistance to scholars and research institutions both in Japan and overseas.
4. Research cooperation is available to scholars in various regions of the world, in response to the particular needs of Japanese studies in each region.
5. Graduate instruction and guidance toward the Ph. D. degree is offered through the Center's International Department of Japanese Studies, which is one of the constituent units of the Graduate University for Advanced Studies.

The Center provides orientation and guidance on Japanese studies for Japanese and foreign graduate students who are affiliated with other educational institutions.





役職職員

所長	小松 和彦
副所長	宇野 隆夫
研究調整主幹(運営・総務)	戸部 良一
同 (資料・情報)	白幡洋三郎
同 (研究・国際)	倉本 一宏
情報管理施設長(兼)	白幡洋三郎
管理部長	丹沢 広行
総務課長	葛西 勇
研究協力課長	矢島 大彰
資料課長	秋庭 公代
情報課長	大山 貢

研究部

日本文化を国際的・学際的・総合的に研究するための研究者により構成されています。研究者には専任教員と客員教員があります。専任教員は、教授・准教授・助教からなり、共同研究のオーガナイザーなどの役割を担っております。客員教員は、国内客員と外国人研究員からなり、専任教員がカバーできない専門分野の研究者として共同研究に参加しています。

海外研究交流室

国際的研究協力活動の中核的な役割を果たすため、設置されています。専任の教授・准教授などにより構成され、日本研究者の国際的ネットワークの形成及び研究交流促進、日本研究情報の提供、研究相談を行っています。

文化資料研究企画室

日本文化研究の高度化に資する方法とシステムを企画・立案し、新しい日本文化研究資料の開発を行うため設置され、専任教員・准教授、客員教員などにより構成されています。

情報管理施設

日本文化に関する資料を整理・保管して、研究者たちの利用に供するとともに、これらに関する情報管理システムについて開発研究を行っています。ここには、事務系、技術系の職員が配置されています。

管理部

総務・財務・研究協力を携わる職員で構成されています。

運営会議

日文研の研究・教育計画、事業計画その他の管理運営に関する重要事項を審議します。日文研以外の学識経験者及び日文研内の教員で構成されています。

天野 文雄

財団法人国際高等研究所副所長

荒 このみ

立命館大学文学部客員教授／東京外国語大学名誉教授

植田 和弘

京都大学大学院経済学研究科長

馬田 綾子

梅花女子大学文化表現学部教授

大原謙一郎

大原美術館理事

川北 稔

佛教大学歴史学部特別任用教授

久保文明

東京大学大学院法学政治学研究科教授

佐藤洋一郎

総合地球環境学研究所副所長

陣内 秀信

法政大学デザイン工学部教授

多田 一臣

東京大学大学院人文社会系研究科教授

徳田 和夫

学習院女子大学国際文化交流学部教授

荒木 浩

国際日本文化研究センター教授

伊東 貴之

国際日本文化研究センター教授

稲賀 繁美

国際日本文化研究センター教授

井上 章一

国際日本文化研究センター教授

宇野 隆夫

国際日本文化研究センター副所長

倉本 一宏

国際日本文化研究センター教授

白幡洋三郎

国際日本文化研究センター教授

末木文美士

国際日本文化研究センター教授

戸部 良一

国際日本文化研究センター教授

早川 聞多

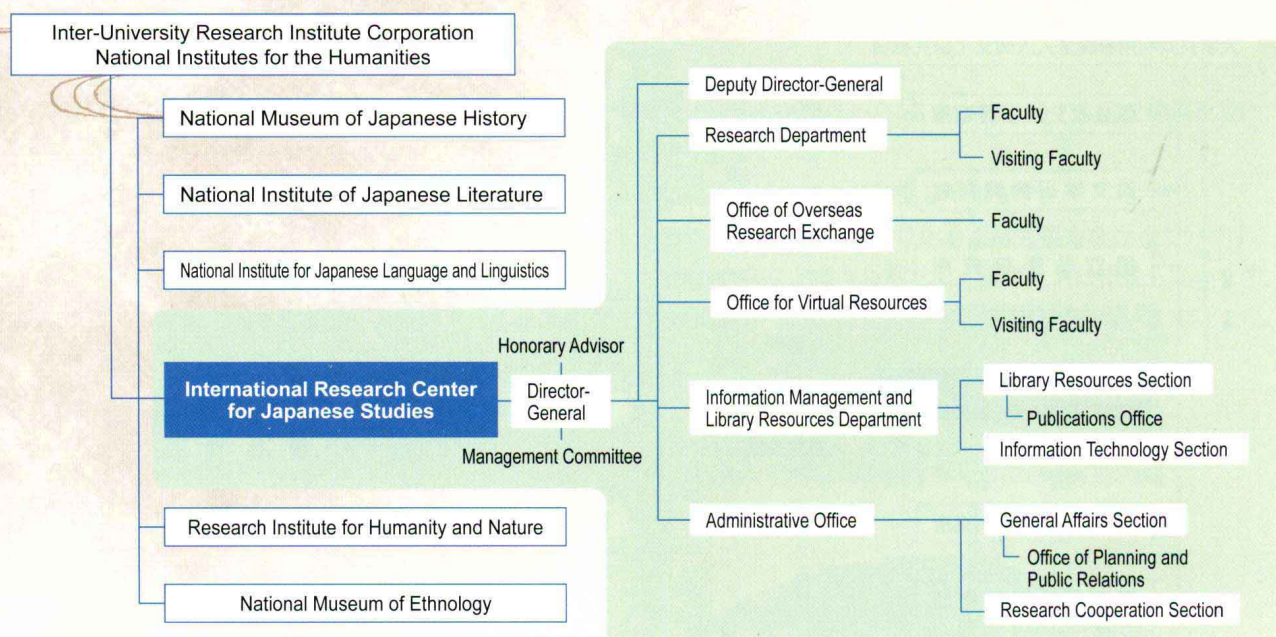
国際日本文化研究センター教授

顧問

所長の求めに応じて、日文研の運営に関する事項について助言を行います。

梅原 猛 哲学者

Organization



The International Research Center for Japanese Studies (Nichibunken) has a Research Department, an Office of Overseas Research Exchange, an Office for Virtual Resources, an Information Management and Library Resources Department, and an Administrative Office.

Executive Officers

KOMATSU Kazuhiko
Director-General

UNO Takao
Deputy Director-General

TOBE Ryoichi
Senior Research Coordinator

SHIRAHATA Yozaburo
Senior Research Coordinator

KURAMOTO Kazuhiro
Senior Research Coordinator

SHIRAHATA Yozaburo
Head of Information Management and Library Resources Department

TANZAWA Hiroyuki
General Manager of Administrative Office

KASSAI Isamu
Head of General Affairs Section

YAJIMA Hiroaki
Head of Research Cooperation Section

AKIBA Kimiyo
Head of Library Resources Section

OYAMA Mitsugu
Head of Information Technology Section

Research Department

Staffed by researchers who undertake international, interdisciplinary, and comprehensive research on Japanese culture. The research staff is made up of both staff researchers and visiting researchers. Staff researchers include professors, associate professors and assistant professors who are responsible for organizing team research projects and research activities at the Center. Visiting researchers from Japan and abroad participate in team research projects as specialists in areas not covered by staff researchers.

Office of Overseas Research Exchange

This office was opened to promote the Center's international research cooperation activities. Full-time professors and associate professors are working to establish and manage the ongoing operation of an international network system for communication between scholars from Japan and abroad, supply of information about research on Japan, and international research consultations.

Office for Virtual Resources

The Office was established to organize and promote research to develop advanced research materials and methods for Japanese studies. It consists of a director and associate professors.

Information Management and Library Resources Department

Materials relating to Japanese culture are collected, stored, and made available to researchers. At the same time, research and development on information management systems for these materials is being undertaken.

Administrative Office

Composed of staff members who handle the Center's general affairs, accounting, and research cooperation activities.

Management Committee

The committee deliberates important matters related to the administration and management of the Center, including planning for research, education, and other undertakings. The committee is comprised of experienced scholars from outside the Center and some members of the Center's faculty.

AMANO Fumio
Vice Director, International Institute for Advanced Studies

ARA Konomi
Visiting Professor, Ritsumeikan University / Professor Emeritus, Tokyo University of Foreign Studies

UETA Kazuhiro

Dean, Graduate School of Economics, Kyoto University

UMATA Ayako

Professor, Faculty of Cultural and Expression Studies, Baika Women's University

OHARA Ken'ichiro

President, Ohara Museum of Art

KAWAKITA Minoru

Extraordinary Professor, School of Historical Science, Bukkyo University

KUBO Fumiaki

Professor, Graduate Schools for Law and Politics, The University of Tokyo

SATO Yoichi

Deputy Director-General, Research Institute for Humanity and Nature

JINNAI Hidenobu

Professor, Faculty of Engineering and Design, Hosei University

TADA Kazuomi

Professor, Graduate School of Humanities and Sociology, The University of Tokyo

TOKUDA Kazuo

Professor, Faculty of Intercultural Studies, Gakushuin Women's College

ARAKI Hiroshi Professor, Nichibunken

ITO Takayuki Professor, Nichibunken

INAGA Shigemi Professor, Nichibunken

INOUE Shoichi Professor, Nichibunken

UNO Takao Deputy Director-General, Nichibunken

KURAMOTO Kazuhiro Professor, Nichibunken

SHIRAHATA Yozaburo Professor, Nichibunken

SUEKI Fumihiko Professor, Nichibunken

TOBE Ryoichi Professor, Nichibunken

HAYAKAWA Monta Professor, Nichibunken

Honorary Advisor

Advises on Center administrative affairs at the request of the Director-General.

UMEHARA Takeshi Philosopher

専任教員

Faculty

- 1) 専門分野 2) 現在の研究テーマ
3) 主な著書 4) 最近の論文

注 *がタイトルの前についている刊行物は、内容を紹介する
補足的な英訳で、正式名称ではありません。

- 1) Specialized Fields 2) Current Research Themes
3) Books 4) Articles

Publication titles preceded by an asterisk (*) are shown for
descriptive purposes only and are not official titles.

小松 和彦

所長

- 1) 文化人類学、民俗学、口承文芸論 2) 東アジアにおける
民俗宗教の比較研究 3) 『いざなぎ流の研究』、『百鬼夜
行絵巻の謎』、『福の神と貧乏神』



KOMATSU Kazuhiko

Director-General

- 1) Anthropological Study of Folklore 2) Comparative
Research on Asian Folk Religions 3) **The Historical Study
of Izanagi-ryu*; **The Mystery of Night Procession of the
Hundred Demons*; **God of Fortune and God of Poverty*

宇野 隆夫

副所長

- 1) 考古社会史、考古学 GIS、文化財科学 2) ユーラシア
の古代都市とシルクロード交流の研究 3) 『ユーラシア古
代都市・集落の歴史空間を読む』、『GIS を基盤とする考古・
歴史民俗・環境情報の高度連携研究』、『実践 考古学 GIS』、
『世界の歴史空間を読む —— GIS を用いた文化・文明研究』



UNO Takao

Deputy Director-General

- 1) Social Archaeology; Archaeology with GIS; Scientific
Studies on Cultural Properties 2) Studies on Ancient Cities
and Silk Road Interchanges in Eurasia 3) *Reading Historical
Space Structures of Ancient Urban and Rural Settlements
in Eurasia*; *A Cooperative Research of Information of
Archaeology, History, Folklore and Environment based on
GIS*; *Archaeology with GIS*; *Reading Historical Spatial
Information from around the World*

荒木 浩

研究部教授

- 1) 日本文学 2) 日本古典文学の表現と作品生成をめぐる
総合的研究、日本文学研究の国際的展開とその方法 3) 『説
話集の構想と意匠 今昔物語集の成立と前後』、『日本文学
二重の顔』、『新日本古典文学大系 41 古事談 続古事
談』(共著) 4) 『方丈記の文体と思想』、『月はどんな顔を
している?』、『釈教歌と石鯨』



ARAKI Hiroshi

Professor, Research Department

- 1) Japanese Literature 2) Expression of Classical Japanese
Literature and its Creation; Globalizing Methodology of
Japanese Literature Studies 3) **The Contexture and Design
of Setsuwashū (The collection of Narrative Tales): Study on
the Konjaku Tales*; **Japanese Literature Double Visages*;
Shinnihonkotenbungakutaikei Kojidan Zokukojidan (co-author)
4) **"The Writing Style and Thoughts of Hōjōki"*; "How Does the
Moon Look Like in the World?"; **Syakkyō-Ka and Soap*"

ジョン・ブリー

海外研究交流室教授

- 1) 日本の近世・近代史 2) 近世・近代神社史、皇室、外交、
勲章 3) 『儀礼と権力 天皇の明治維新』、*A new history of
Shinto* (共著)、*Yasukuni, the war dead and the struggle for
Japan's past* (編著)、*Shinto in history: the ways of the kami*
(共編著) 4) 『近代外交体制の創出と天皇』、『神国日本の復興:
二十一世紀における神道の動向』、『イギリスの王子文化と『星
の王子様』』、『靖国: 歴史記憶の形成と喪失』、『十四代将軍家
茂の上洛と孝明政権論』



John BREEN

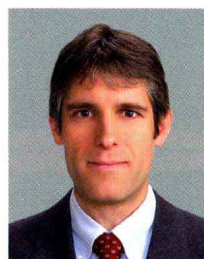
Professor, Office of Overseas Research Exchange

- 1) Early Modern and Modern Japanese History 2) Early Modern
and Modern Shinto and Shrines, Diplomacy, the Honours System
3) *Girei to Kenryoku: Tennō no Meiji Ishin*; *A new history of
Shinto*(co-author); *Yasukuni, the war dead and the struggle for
Japan's past* (ed); *Shinto in history: the ways of the kami* (co-ed)
4) "Resurrecting the sacred land of Japan: the state of Shinto in
the 21st century"; "Popes, bishops and war criminals"; "Yasukuni
and the loss of historical memory"; "Inside Tokugawa religion:
stars, planets and the calendar-as-method"

フレデリック・クレインス

研究部准教授

- 1) 日欧交渉史、科学史 2) 世界の中の江戸時代 3) 『江
戸時代における機械論的身体観の受容』、『17 世紀オランダ
人が見た日本』 4) 『ボンベの日本史観』、『蘭方医が受容
した一八世紀の西洋医療、治療法の根拠と理論展開』



Frederik CRYNS

Associate Professor, Research Department

- 1) Interaction between the Western World and Japan; History
of Science 2) The Edo period through European Eyes 3) *Edo-
jidai ni okeru kikaironteki shintaitan no juyō (The Influence
of the mechanical concept of the body in Edo-period Japan)*;
*17 seiki orandajin ga mita nihon (Japan, seen through the eyes
of the Dutch in the 17th century)* 4) "Pompe no nihonshi-kan"
(Pompe's perspective on the history of Japan); "Ranpō-i ga juyō
shita 18 seiki no seiyō-iryō"(Western medicine adopted by the
Rangaku doctors: therapeutics and their theoretical foundations)

榎本 渉

研究部准教授

- 1) 日本中世史 2) 入宋・入元僧を中心とした日中文化交流、
東シナ海における海商 3) 『僧侶と海商たちの東シナ海』、
『東アジア海域と日中交流 —— 9 ～ 14 世紀』 4) 『東シナ
海の宋海商』、『入元日本僧椿庭海寿と元末明初の日中交流』



ENOMOTO Wataru

Associate Professor, Research Department

- 1) Japanese Medieval History 2) Cultural Exchange between
Japan and Song/Yuan China, Especially by Monks across the
Sea; Maritime Traders in East China Sea 3) *East China Sea of
Monks and Traders*; *Japan-China Exchange in the East Asian
Maritime Area — 9th to 14th Century —* 4) "Song Maritime
Traders in East China Sea"; "The Japanese Monk Chintei
Kaiju who Traveled to Yuan and the Relation between Japan
and Late-Yuan and Early-Ming China"

Faculty

パトリシア・フィスター

海外研究交流室教授

1) 日本美術史 2) 尼門跡と尼僧の美術 3) 『尼門跡寺院の世界——皇女たちの信仰と御所文化』(共著)、『尼門跡と尼僧の美術』、『近世の女性画家たち 美術とジェンダー』
4) 『比丘尼御所の世界——二人の近世皇女の信仰と文化活動』、『馬郎婦の尊格化と近世日本の禅宗界および皇族間の馬郎婦信仰』、『蕪村の継承 横井金谷、横地三丘』



Patricia FISTER

Professor, Office of Overseas Research Exchange

1) Japanese Art History 2) Imperial Buddhist Convents; Art by Buddhist Nuns of the Edo period 3) *A Hidden Heritage: Treasures of the Japanese Imperial Convents* (co-author and editor); *Art by Buddhist Nuns: Treasures from the Imperial Convents of Japan; Japanese Women Artists of the Kinsei Era; Japanese Women Artists, 1600-1900* 4) “Merōfu Kannon and Her Veneration in Zen and Imperial Circles in Seventeenth-Century Japan”; “Sanmi no Tsubone: Ashikaga Wife, Imperial Consort, Buddhist Devotee and Patron”; “Creating Devotional Art with Body Fragments: The Buddhist Nun Bunchi and Her Father, Emperor Gomizuno-o”

郭 南燕

海外研究交流室准教授

1) 日本近代文学、環境文化 2) 志賀直哉、遠藤周作、小笠原の環境 3) 『日本語で書く——文学創作の喜びと苦しみ』(編著)、*Japan's Wartime Medical Atrocities: Comparative inquiries in science, history, and ethics* (共編著)、『周縁地域の自己認識——津軽とオタゴの知識人を中心に』(編著)、*Tsugaru: Regional Identity on Japan's Northern Periphery* (共著)、『小笠原諸島——アジア太平洋から見た環境文化』(共編著)、『津軽の文化と歴史を知る』(共編著)



GUO Nanyan

Associate Professor, Office of Overseas Research Exchange

1) Modern Japanese Literature; Environmental Culture 2) Literatures of Shiga Naoya, Endō Shūsaku; Ogasawara Islands' Environment 3) *Ecstasy and Agony: the Experiences of Non-Japanese Writers of Japanese Literature* (ed.); *Japan's Wartime Medical Atrocities: Comparative inquiries in science, history, and ethics* (co-ed.); *Tsugaru and Otago: Periphery in Intellectuals' Consciousness* (ed.); *The Environmental Culture of Ogasawara Islands from the Perspective of the Asian-Pacific Region* (co-ed.); *Tsugaru: Regional Identity on Japan's Northern Periphery* (co-author); *The Formation of Tsugaru's Identity* (co-ed.)

早川 聞多

文化資料研究企画室教授

1) 美術史学、文化史学 2) 与謝蕪村の研究、浮世絵春画に関する研究 3) 『春画の見かた』、『近世艶本資料集成Ⅰ～Ⅴ』(編著共訳)、『春画・秘めたる笑いの世界』、『春信の春、江戸の春』、『夜色楼台図』、『蕪村画譜』 4) 『浮世絵春画の特色』、『浮世絵春画の笑ひ』、『見立絵の曖昧さが意味するところ——鈴木春信筆『見立寒山拾得図』をめぐる』



HAYAKAWA Monta

Professor, Office for Virtual Resources

1) Art History and Cultural History 2) Yosa Buson; Ukiyo-e Shunga (Erotic Ukiyo-e) 3) **How to View Shunga; Source book of Erotic books in the Edo period I-V; Forbidden Images: Erotic art from Japan's Edo period; *The Shunga of Suzuki Harunobu: Mitate-e and Sexuality in Edo; Yashokuroutai-zu; *Paintings by Yosa Buson* 4) ***Characteristics of Ukiyo-e Shunga; **Humor of Ukiyo-e Shunga; ***Meaning of ambiguity in Mitate-e: About the Mitate Haushan and Shide by Suzuki Harunobu*

細川 周平

研究部教授

1) 音楽学、日系ブラジル史 2) 日系ブラジル文学、近代日本音楽 3) 『サンバの国に演歌は流れる』、『シネマ屋ブラジルに行く』、『遠きにありてつくるもの』 4) 『『日本のジャズ』をめぐる』、『ジャズ喫茶の文化史 戦前篇』



HOSOKAWA Shuhei

Professor, Research Department

1) Musicology; Japanese-Brazilian History 2) Japanese-Brazilian Literature; Modernization of Japanese Music 3) *Karaoke around the World. Global Technology and Local Singing* 4) “The Atomic Overtones, the Primitive Undertones: the Sound Design of Godzilla”; “Speaking in the Tongue of the Antipode: Japanese-Brazilian Fantasy on the Origin of Language”; “From Lima to Koza: Diamantes and the Blurred Identity of Okinawan-Peruvian ‘Reverse Migrants’”

稲賀 繁美

研究部教授

1) 比較文学比較文化、文化交流史 2) 文化翻訳の地殻変動、文化間葛藤の気象学 3) 『絵画の黄昏』、『絵画の東方』、『異文化理解の倫理にむけて』(編著)、『伝統工芸再考・京のうちそと』、『東洋美学と東洋の思惟を問う：植民地帝国下の葛藤するアジア像』 4) 『モノの気色：物質性より立ち昇る精神の様相』(『物気色』所収)



INAGA Shigemi

Professor, Research Department

1) Comparative Literature and Culture; History of Cultural Exchange 2) Tectonics of Transcultural Translation; Climatology of Cultural Conflicts 3) *Le Crépuscule de la peinture; The Orient of the Painting; Crossing Cultural Borders: Toward an Ethics of Intercultural Communication; Traditional Japanese Arts and Crafts in the 21st Century; Artistic Vagabondage and New Utopian Projects* 4) “The Interaction of Bengali and Japanese Artistic Milieus in the First Half of the Twentieth Century (1901–1945); Rabindranath Tagore, Arai Kanpō and Nandalal Bose”

井上 章一

研究部教授

1) 建築史、意匠論 2) 風俗、意匠など、目に見えるものをつづじた近代日本文化史の再構成 3) 『伊勢神宮』、『日本に古代はあったのか』、『パンツが見える』 4) 『『干蘭』か『高床』か——日中建築比較論のこころみ』、“The Roots of Ise Shrine and the Folk Architecture of Sulawesi”



INOUE Shoichi

Professor, Research Department

1) History of Architecture; Theory of Design 2) Reconstruction of the Cultural History of Modern Japan through Visible Things such as Folkways and Designs 3) *Ise Jingū; Nihon ni kodai wa attanoka; Pantsu ga mieru* 4) “The Roots of Ise Shrine and the Folk Architecture of Sulawesi”

磯前 順一

研究部准教授

1) 宗教・歴史研究 2) 人間の心の闇と近代の歴史、他者との複数性と暴力 3) 『宗教概念あるいは宗教学の死』、『喪失とノスタルジア——近代日本の余白へ』 *Japanese Mythology: Hermenutics on Scripture* 4) “Study of religion under the postcolonial conditions”



ISOMAE Jun'ichi

Associate Professor, Research Department

1) Study of Religions and Histories 2) Dark Side of Human Interiority and Modern History; Plurality of Others and Violence 3) *Japanese Mythology: Hermenutics on Scripture* 4) “Study of religion under the postcolonial conditions”

伊東 貴之

研究部教授

1) 中国思想史、日中比較文学・思想 2) 中国近世思想史（宋～清）——特に清代政治思想史および清代初頭～中葉期の政治観・人間観・倫理観などを中心として、日中および東アジアの文化交渉史 3) 『思想としての中国近世』、『中国という視座』（共著） 4) 『明清交替と王権論——東アジアの視点から』、『中国近世思想史における個と共同性・公共性』、『李塹の立場——顔李学派の再考のために』



ITO Takayuki

Professor, Research Department

1) History of Chinese Thought; East Asian Studies; Comparative Culture 2) Pre-modern Chinese Thought; Cultural Interaction in East Asia 3) **Considering the Early Modern in the History of Chinese Thought* 4) **From the Ming to Ch'ing Dynasty in the Context of East Asia-Discourses on Political Legitimacy in China, Korea and Japan”; **The Individual, the Common and the Public in the History of Pre-modern Chinese Thought”; **On Li Kung's Standpoint —Reconsidering the Yen Yüan and Li Kung School”

笠谷 和比古

研究部教授

1) 歴史学（日本近世史、武家社会論） 2) 近世の国制と天皇制、武士道の思想と行動形態 3) 『主君「押込」の構造——近世大名と家臣団』、『近世武家社会の政治構造』、『関ヶ原合戦と近世の国制』、『武士道と日本型能力主義』、『伝統文化とグローバリゼーション』、『江戸御留守居役』、『近世武家文書の研究』 4) 『年功序列制か、能力主義か』——その言説の陥穽、『武士道概念の史的展開』、『前近代社会における官僚制と封建制の歴史的意義』、『武士領主制の展開における国郡の枠組みと国役制度の位置』、『赤穂事件と『忠臣蔵』における武士道』



KASAYA Kazuhiko

Professor, Research Department

1) History (Japanese Early Modern History; A Sociological Study of the Samurai Family) 2) The National System and Imperial System in the Tokugawa Period; Ideology and Behavioral Patterns in Japanese Chivalry 3) *The origin and development of Japanese-style organization*; **Dodonaus in Japan: Translation and the Scientific Mind in the Tokugawa Period* (co-author); **The political structure of Bushi society in the Tokugawa Period*; **Battle of Sekigahara and National System of Japan in the Early Modern Period*; **Bushido and the Japanese-style meritocracy* 4) **Classification of Documents in Asking for Instructions and Giving Instructions: Shogunate Bureaucratic System*

倉本 一宏

研究部教授

1) 歴史学（日本古代政治史、古記録学） 2) 平安貴族の精神世界、古記録学 3) 『藤原道長「御堂関白記」全現代語訳（上）（中）（下）』、『三条天皇』、『持統女帝と皇位継承』、『古事類苑新仮名索引』、『藤原行成「権記」全現代語訳（上）（中）（下）』 4) 『御堂関白記』に見える「女方」について、『大和王権の成立と展開』、『平安朝物語文学に見える『夢』』、『平城の都と『万葉集』』



KURAMOTO Kazuhiro

Professor, Research Department

1) History of the Politics, Society, and Culture of Ancient(Asuka-Heian Era) Japan 2) The Spirit of the Nobility in the Heian Era; Ancient Diary of the Heian Era 3) *A complete modern language translation of Midokanpakukiki written by Michinaga Fujiwara; Sanjo Tenno; Empress Jito and successions of the Imperial Throne; Index of New Japanese syllabary of Kojiruien; A complete modern language translation of Gonki written by Yukinari Fujiwara* 4) “The Formation and Unfolding of Yamato Ouken”; “Dreams in the Tales of the Heian Era”; “Heijokyo and Manyoshu”

劉 建輝

研究部准教授

1) 日中比較文学、比較文化 2) 近代日中文化交渉史 3) 『「満州浪漫」別巻——「満州浪漫」研究』、『魔都上海——日本知識人の「近代」体験』、『帰朝者・荷風』 4) 『近代植民地と文化——遼東半島の場合』、『まなさしの再生産——中国が受容する「表象としての中国」』、『「満州」幻想の成立とその射程』



LIU Jianhui

Associate Professor, Research Department

1) Comparative Literature and Culture between Japan and China 2) History of Cultural Exchange between Modern Japan and China 3) **Passage Connecting the Periods Before and After the Meiji Restoration: Japanese Literature in the 19th Century* (co-author); **Seduction and Repulsion: Shanghai in the Japanese Imagination*; **A Study of Japanese Culture* (co-author) 4) “‘Modernity’ Comes Out of Shanghai: The Formation and Development of an Information Network in the Bakumatsu: Restoration Period”; **Post-Asia in Spirit: Formation and Implication of National Identity in Modern Japan”

丸川 雄三

文化資料研究企画室准教授

1) 連想情報学 2) 文化財情報発信サービスの開発 3) 『MLA連携の現状・課題・将来』（共著） 4) 「横断的連想検索サービス『想—IMAGINE』——データベース連携が拓く新たな可能性」（共同執筆）、『「国立美術館遊歩館」の紹介』



MARUKAWA Yuzo

Associate Professor, Office for Virtual Resources

1) Association Informatics 2) Information Service for Cultural Assets 3) *Collaboration among MLA in Japan Today: Present, Tasks and Future* (co-author) 4) “IMAGINE – federated associative search : Cross-searchable databases expand new intellectual frontiers (co-author) ”; “Yuuhokan: the Stroll Museum of Art”

Faculty

松田 利彦

研究部准教授

1) 歴史学 2) 植民地朝鮮における官僚機構、戦時期日本の汎アジア主義と朝鮮 3) 『植民地帝国日本の法的構造』(共編著)、『日帝時代の参政権問題と朝鮮人』、『日本の朝鮮・台湾支配と植民地官僚』(共編著)、『日本の朝鮮植民地支配と警察——1905～1945年』 4) 『朝鮮総督府秘書課長と『文化政治』——守屋栄夫日記を読む』



MATSUDA Toshihiko

Associate Professor, Research Department

1) History 2) The Role of Bureaucrats in Japan's Colonial Rule of Korea; Pan-Asianism in Modern Japan and Colonial Korea 3) *The Legal Structure of the Japanese Colonial Empire* (co-author); *The Political Suffrage of Koreans under Japanese Rule*; **A Study of the Bureaucracy of the Japanese Colonial Empire* (co-author); **The Role of Police in Japan's Colonial Rule of Korea: 1905-1945* 4) "The Chief Secretary of the Government-General of Korea and 'Cultural Rule' — Reading the Diary of Moriya Eifu"

光田 和伸

研究部准教授

1) 日本古典文学、比較文学、比較文化 2) 日本人の死生観 3) 『恋の隠し方——兼好と「徒然草」』、『芭蕉めざめる』、『神の木』 4) 『連歌の「詠み方」と「読み方」——宗祇一座「水無瀬三吟」』『湯山三吟』を矩として』



MITSUTA Kazunobu

Associate Professor, Research Department

1) Japanese Classical Literature; Comparative Literature; Comparative Culture 2) The Japanese Concept of Life and Death 3) *The Way of Veiling Love: Kenkō and His Essays on Idleness; The Process of How Bashō, Became BASHŌ; Holy Trees* 4) "On the Singing and Reading of Renga: The Minase Sangin and Yunoyama Sangin as Models"

森 洋久

文化資料研究企画室准教授

1) 情報工学 2) 自律分散型空間共有アーキテクチャ GLOBALBASE の開発 3) 『森幸安の描いた地図』(共著) 4) "Development and Research of the GLOBALBASE Architecture: Diversity of <maps> and spatial information, and a framework for those autonomous distributed sharing"



MORI Hirohisa

Associate Professor, Office for Virtual Resources

1) Information Engineering 2) Development of Autonomous Decentralized Geographical Information Systems 3) *Drawing maps of Koh'an Mori* 4) "Development and Research of the GLOBALBASE Architecture: Diversity of <maps> and spatial information, and a framework for those autonomous distributed sharing"

マルクス・リュッターマン

研究部准教授

1) 中・近世の日本社会史、文化史、古文書学 2) 古代の外來書礼受容及び中・近世の書札礼 3) 『偏見なし〈無私〉——契沖の日本近世前期の認識論への貢献』(独語)、『菅浦村とその史料——中世後期の近畿地方における一ケ村の惣形成についての研究』(独語)、『「書札」日本書簡作法の史的研究』三巻(独語) 4) 「日本中近世の懸想文作法について：『艶書文例』を軸に」、中・近世武家書札礼の文化史——記号の概観」



Markus RÜTtermann

Associate Professor, Research Department

1) Medieval Japanese Social and Cultural History; Paleography 2) Letter Writing Etiquette in Medieval and Early Modern Japan 3) *Unbefangenheit. Keichūs Beitrag zur Wissenschaftstheorie im frühneuzeitlichen Japan; Das Dorf Suganoura und seine historischen Quellen. Untersuchungen zur Genese einer zentraljapanischen Dorfgemeinde im späten Mittelalter; Schreib-Riten (shōrei) Untersuchungen zur Geschichte der japanischen Briefetikette*, 3 vols. 2011. 4) "So That We Can Study Letter-Writing": The Concept of Epistolary Etiquette in Premodern Japan"; "Urbane Schreib-Anleitungen zu femininer Sanftheit (yawaraka)"

佐野 真由子

海外研究交流室准教授

1) 外交史・文化交流史、文化政策 2) 徳川外交の連続性 3) 『オールコックの江戸——初代英国公使が見た幕末日本』 4) 「引き継がれた外交儀礼——朝鮮通信使から米国総領事へ」、坂本龍馬と開明派幕臣の系譜——受け継がれた徳川の教養、「文化は誰のものにされようとしているのか——文化政策の見地から」



SANO Mayuko

Associate Professor, Office of Overseas Research Exchange

1) History of Diplomacy and Cultural Exchange; Cultural Policy 2) Continuity in Tokugawa Diplomacy 3) *Alcock no Edo: Shodai Eikoku koshi ga mita Bakumatsu-Nihon* (*Alcock's Edo: Japan of the last days of the ancien regime seen by the first British Minister) 4) "La politique culturelle du Japon", "Tsutsui Masanori and Tokugawa Diplomacy: the Matter of the American Consul General's Visit to Edo"; "Organising an exhibition, representing international society: London 1862"

白幡 洋三郎

研究部教授

1) 比較文化史 2) 屋外レクリエーションの比較文化的研究 3) 『大名庭園——江戸の饗宴』、『旅行ノススメ——昭和が生んだ庶民の新生活』、『花見と桜——〈日本的なるもの〉再考』、『プラントハンター——ヨーロッパの植物熱と日本』 4) 「露伴の都市論を読む」(『幸田露伴の世界』所収)



SHIRAHATA Yozaburo

Professor, Research Department

1) Comparative History of Culture 2) Comparative Cultural Study of Outdoor Recreation 3) *Daimyo-teien — Edo no kyoen; Ryoko no susume — Showa ga unda shomin no shinbunka; Hanami to sakura — Nihonteki narumono saiko; Puranto Hanta — Yoroppa no shokubutsunetsu to Nihon* 4) "Rohan no toshiron wo yomu"

末本 文美士

研究部教授

1) 仏教学、日本思想史、日本宗教史 2) 日本思想史の中の仏教 3) 『他者・死者たちの近代』、『近世の仏教』 4) 「日本仏教は非論理的か?」、"Chinese Buddhism and the Anti-Japan War"

**SUEKI Fumihiko**

Professor, Research Department

1) Buddhist Studies; Intellectual History of Japan; History of Japanese Religion 2) Buddhism in the Intellectual History of Japan 3) *The Others and Dead in Modern Japan; Buddhism in Early Modern Japan* 4) "Is Japanese Buddhism illogical?"; "Chinese Buddhism and the Anti-Japan War"

鈴木 貞美

研究部教授

1) 古典評価史をあわせた日本近現代文芸史の再構築 2) 文化諸概念・諸ジャンルの編成史 3) 『日本文学』の成立、『生命観の探究——重層する危機のなかで』、*The Concept of "Literature" in Japan*

**SUZUKI Sadami**

Professor, Research Department

1) Art and Culture Including Evaluation of Classics in Modern and Contemporary Japan 2) Reformulation History of Conceptual System in Sciences and Arts 3) **In Pursuit of a View on Life: Amid the Crisis of Imbrication; *The Formation of "Japanese Literature"; *The Concept of "Literature" in Japan*

瀧井 一博

研究部准教授

1) 国制史、比較法史 2) 明治立憲体制の知識社会史のかつ国際関係史的研究 3) 『文明史のなかの明治憲法——この国のかたちと西洋体験』、『ドイツ国家学と明治国制——シュタイン国家学の軌跡』、『伊藤博文——知の政治家』 4) 「伊藤博文の憲法行脚——立憲政治とは何か」、「渡辺洪基と国家学会」

**TAKII Kazuhiro**

Associate Professor, Research Department

1) Constitutional History; Comparative Legal History 2) Rethinking the Constitutionalism in Meiji-Japan from the Perspective of Intellectual History and International Relations 3) *The Meiji Constitution: The Japanese experience of the West and the shaping of the modern state; Die österreichischen Einflüsse auf die Modernisierung des japanischen Rechts; Ito Hirobumi* 4) "Lorenz von Stein und Japans Konstitutionalisierung"; "The Constitution of Japan and Ito Hirobumi's Design"

戸部 良一

研究部教授

1) 日本近現代史 2) 日中戦争、戦前日本の政軍関係 3) 「外務省革新派」、「日本陸軍と中国」、「逆説の軍隊」 4) "The Japanese Eleventh Army in Central China, 1938-1941"; 「穩定日中関係の可能性」

**TOBE Ryoichi**

Professor, Research Department

1) A History of Modern Japan 2) The Sino-Japanese War 1937-45; A History of Civil-Military Relations in Prewar Japan 3) **The Renovation Faction in the Foreign Ministry of Japan; *The Imperial Japanese Army and China; *Army of Paradox* 4) "The Japanese Eleventh Army in Central China, 1938-1941"; ***The Possibilities of Stabilizing Sino-Japanese Relations, 1933-37"*

牛村 圭

研究部教授

1) 比較文学、比較文化論、文明論 2) 近現代日本の文明観の変遷 3) 「『戦争責任』論の真実」、「『勝者の裁き』に向きあって」、「『文明の裁き』をこえて」、*Beyond the "Judgment of Civilization": The Intellectual Legacy of the Japanese War Crimes Trials, 1946-49*. 4) 「『国際化』から『グローバリゼーション』へ——日本思想史の一断面」、「Pal's 'Dissentient Judgment' Reconsidered: Some Notes on Japanese Responses to the Opinion"

**USHIMURA Kei**

Professor, Research Department

1) Comparative Literature and Culture; Intellectual History 2) Discourses on Civilization in Pre-modern and Modern Japan 3) **The Issue of the Discourses on "War Responsibility"; *Confronting the "Victors' Justice" — Rereading the Tokyo War Crimes Trial; Beyond the "Judgment of Civilization": The Intellectual Legacy of the Japanese War Crimes Trials, 1946-49* 4) "War and Literature in Japan"; "A Legacy of World War Two — The Tokyo War Crimes Trial and its Intellectual Influence upon Postwar Japan"

山田 奨治

研究部教授

1) 情報学、文化交流史 2) 文化的な情報の生成・伝達・変容の研究 3) 「日本の著作権はなぜこんなに厳しいのか」、*Shots in the Dark: Japan, Zen, and the West* 4) "Reidentified Japan: Cultural Turns in Television Commercials after the 1980's"; "The Myth of Zen in the Art of Archery"

**YAMADA Shoji**

Professor, Research Department

1) Informatics; History of Cultural Exchange 2) Informatics on the Creation, Dissemination, and Transformation of Culture 3) **Why Japanese Copyright is So Severe?: Shots in the Dark: Japan, Zen, and the West* 4) "Reidentified Japan: Cultural Turns in Television Commercials after the 1980's"; "The Myth of Zen in the Art of Archery"

外国人研究員等

Visiting Research Scholars / Fellows

日文研は、日本文化に関する国際的・学際的な総合研究を行い、世界に開かれた国際的なセンターとしての責務を果たすため、諸外国から外国人研究者を多数受け入れています。その受入れ形態は、招聘期間が3か月以上1年以内で、日文研から給与が支給される「外国人研究員」と、外部の財団等の研究費を受けて日文研に籍をおいて研究を行う「外来研究員」とに分けられます。

来日した外国人研究者は、個々の研究活動のほかに、日文研で開かれる共同研究会や、レクチャー、フォーラム、国際研究会等で積極的に研究成果を発表しています。また日文研の学術出版物にその研究成果を発表することもできます。

これら外国人研究者の活動と、日文研教員や国内の共同研究員との親密な学問的交流は、世界の日本研究促進の基盤となっています。

	平成19年度 (2007)	平成20年度 (2008)	平成21年度 (2009)	平成22年度 (2010)	平成23年度 (2011)
外国人研究員	31	26	26	25	24
外来研究員	20	18	13	24	26

As an international research center, Nichibunken opens its doors to the world by inviting many scholars from foreign countries to carry out international and interdisciplinary research related to Japanese culture. The foreign scholars are classified as “visiting research scholars,” who are accepted for periods from three months to one year and receive a salary from Nichibunken, and “visiting research fellows,” whose income is provided by public and other foundations.

In addition to carrying out their own research, foreign scholars at Nichibunken take part in team research projects organized by Nichibunken and deliver presentations at seminars, forums, and international meetings. They also have the opportunity to publish the results of their research in the bulletins of Nichibunken.

We hope that the close collaboration of these foreign researchers with the professors at Nichibunken and other Japanese scholars will become the base for the further development of Japanese studies in the world.

	2007	2008	2009	2010	2011
Visiting Research Scholars	31	26	26	25	24
Visiting Research Fellows	20	18	13	24	26



日文研フォーラムにおける外国人研究員の講演
Lecture by a Visiting Research Scholar at the Nichibunken Forum

歴代所長・名誉教授

Directors-General / Professors Emeriti

歴代所長

梅原 猛	(昭和62年5月21日～平成7年5月20日)
河合 隼雄	(平成7年5月21日～平成13年5月20日)
山折 哲雄	(平成13年5月21日～平成17年5月20日)
片倉もところ	(平成17年5月21日～平成20年3月31日)
猪木 武徳	(平成20年4月1日～平成24年3月31日)
小松 和彦	(平成24年4月1日～)

名誉教授

埴原 和郎 *	(平成5年)
久野 昭	(平成6年)
河合 隼雄 *	(平成6年)
中西 進	(平成7年)
速水 融	(平成7年)
伊東俊太郎	(平成7年)
村井 康彦	(平成7年)
梅原 猛	(平成7年)
杉本秀太郎	(平成8年)
芳賀 徹	(平成9年)
山折 哲雄	(平成9年)
濱口 恵俊 *	(平成9年)
山田 慶兒	(平成9年)
飯田 経夫 *	(平成10年)
尾本 恵市	(平成11年)
石井 紫郎	(平成13年)
木村 汎	(平成14年)
赤澤 威	(平成16年)
片倉もところ	(平成20年)
今谷 明	(平成20年)
千田 稔	(平成20年)
合庭 惇	(平成21年)
井波 律子	(平成21年)
猪木 武徳	(平成24年)
安田 喜憲	(平成24年)

カッコ書きは称号授与年
*印は故人

Directors-General

UMEHARA Takeshi	1987.5.21 ~ 1995.5.20
KAWAI Hayao	1995.5.21 ~ 2001.5.20
YAMAORI Tetsuo	2001.5.21 ~ 2005.5.20
KATAKURA Motoko	2005.5.21 ~ 2008.3.31
INOKI Takenori	2008.4.1 ~ 2012.3.31
KOMATSU Kazuhiko	2012.4.1 ~

Professors Emeriti

HANIHARA Kazuro* (1993)
KUNO Akira (1994)
KAWAI Hayao* (1994)
NAKANISHI Susumu (1995)
HAYAMI Akira (1995)
ITO Shuntaro (1995)
MURAI Yasuhiko (1995)
UMEHARA Takeshi (1995)
SUGIMOTO Hidetaro (1996)
HAGA Toru (1997)
YAMAORI Tetsuo (1997)
HAMAGUCHI Eshun* (1997)
YAMADA Keiji (1997)
IIDA Tsuneo* (1998)
OMOTO Keiichi (1999)
ISHII Shiro (2001)
KIMURA Hiroshi (2002)
AKAZAWA Takeru (2004)
KATAKURA Motoko (2008)
IMATANI Akira (2008)
SENDA Minoru (2008)
AIBA Atsushi (2009)
INAMI Ritsuko (2009)
INOKI Takenori (2012)
YASUDA Yoshinori (2012)

() The year when the title was conferred
* Deceased

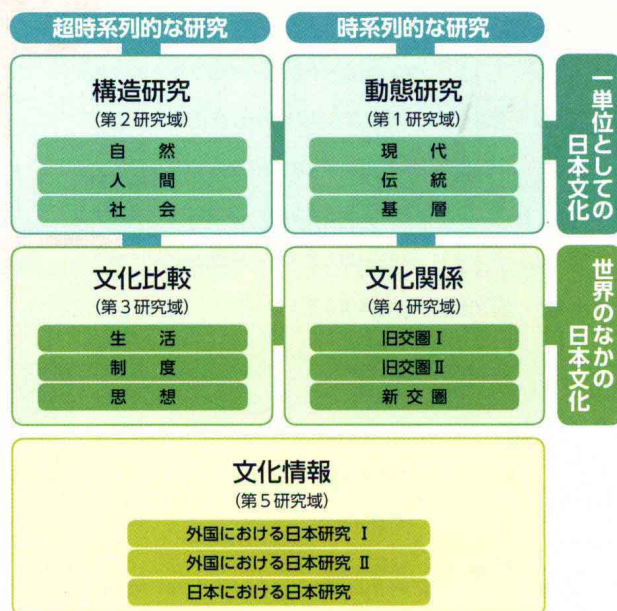
研究域・研究軸

Conceptual Scheme for Research in Japanese Studies —Research Spheres & Research Foci

研究域・研究軸は、日本文化について種々の観点から総合的な研究を行うため設けられた研究活動の枠組みを示すもので、それらが示す方向にそって共同研究を組織し研究活動を行うものです。

研究域・研究軸を研究活動の枠組みとした原則は、日本文化の全体像を把握するための視座として、まず研究域を設け、次にそれらを分節して研究軸を設けたものであり、研究軸は研究域の示す視座の中で、いくつかの方向を特定するものです。

研究域、研究軸の位置付けは次のとおりです。



第1研究域：動態研究

時系列的な変化に焦点をあてた研究

研究軸

- 1) 現代 明治以降の現代文化の変化を研究
- 2) 伝統 古代から江戸時代末期までの文化の変化を研究
- 3) 基層 先史時代の文化の変化を研究

第2研究域：構造研究

時の流れの中で比較的変わらない性格をもちつづけている部分に着目した研究

研究軸

- 1) 自然 自然と関連しあう文化の構造の研究 (環境・ヒトなど)
- 2) 人間 個人と関連しあう文化の構造の研究 (心理・行動など)
- 3) 社会 社会組織と関連しあう文化の構造の研究 (経済・政治・技術など)

第3研究域：文化比較

日本文化と他の文化との比較研究

研究軸

- 1) 生活 日常生活の世界各地との比較研究 (衣・食・住など)
- 2) 制度 社会制度の世界各地との比較研究 (組織・国家・体制など)
- 3) 思想 思想の世界各地との比較研究 (宗教・芸術など)

第4研究域：文化関係

日本文化と他の文化の関係・交流に着目した研究

研究軸

- 1) 旧交圏Ⅰ 古代以来かかわりをもつ国々との文化の関係・交流を研究 (中国、朝鮮など)
- 2) 旧交圏Ⅱ 16世紀の大航海時代以来かかわりのある国々との文化の関係・交流を研究 (主として欧米)
- 3) 新交圏 その他の新たにかかわりあいをもった国々との文化の関係・交流を研究 (オセアニア、南米など)

第5研究域：文化情報

内外における日本文化研究の研究

研究軸

- 1) 外国における日本研究Ⅰ 日本研究が大量に蓄積されている欧米の国々の日本研究の研究
- 2) 外国における日本研究Ⅱ その他の国々の日本研究の研究
- 3) 日本における日本研究 日本における日本研究の研究

* 第5研究域 (文化情報) は、他の4つの研究域が日本文化を面とらえ直接的に扱うのに対し、「研究の研究」という異なった性格をもつ研究域であり、この研究域での研究は他の研究域にフィードバックされるもので、研究活動と研究協力活動をつなぐパイプの役割を果たす実践的指向性をもった研究域です。

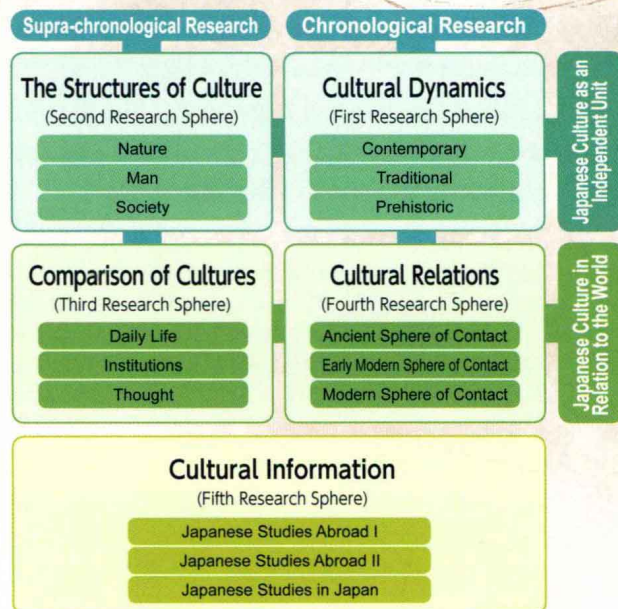
Conceptual Scheme for Research in Japanese Studies

— Research Spheres & Research Foci

Research spheres and research foci represent frameworks for research activities that have been established in order to comprehensively study Japanese culture from a variety of perspectives. Those frameworks provide guidelines for the organization of research teams and the projects they pursue.

The decision to use research spheres and research foci as frameworks for research activities was based on the principle of developing a grasp of Japanese culture in its entirety. Starting from that perspective, research spheres were first established, and then research foci were designated as subcategories within them. Research foci designate a number of directions for research within the framework of each research sphere.

The research spheres and research foci are arranged as follows.



First Research Sphere: Cultural Dynamics

Research focusing on chronological change

Research Foci

- 1) Contemporary:** Study of changes in contemporary culture from the Meiji period on
- 2) Traditional:** Study of changes in culture from antiquity to the late Edo period
- 3) Prehistoric:** Study of changes in prehistoric cultures

Second Research Sphere: The Structures of Culture

Research focusing on the aspects of culture that remain relatively stable over time

Research Foci

- 1) Nature:** Study of cultural structures related to nature (environment, humankind, etc.)
- 2) Man:** Study of cultural structures related to individuals (psychology, behavior, etc.)
- 3) Society:** Study of cultural structures related to social organizations (economy, politics, technology, etc.)

Third Research Sphere: Comparison of Cultures

Research comparing Japanese culture and other cultures

Research Foci

- 1) Daily Life:** Research comparing everyday life around the world (clothing, food, shelter, etc.)
- 2) Institutions:** Research comparing social systems around the world (institutions, politics, systems, etc.)
- 3) Thought:** Research comparing thought around the world (religion, art, etc.)

Fourth Research Sphere: Cultural Relations

Research focusing on relationships and exchange between Japanese culture and other cultures

Research Foci

- 1) Ancient Sphere of Contact:** Study of cultural relationships and exchanges with countries dating back to antiquity (China, Korea, etc.)
- 2) Early Modern Sphere of Contact:** Study of cultural relationships and exchanges with countries dating back to the sixteenth-century (primarily Western countries)
- 3) Modern Sphere of Contact:** Study of new cultural relationships and exchanges with countries other than those mentioned above (Oceania, South America, etc.)

Fifth Research Sphere: Cultural Information

Research on the state of Japanese studies in Japan and abroad

Research Foci

- 1) Japanese Studies Abroad I:** Research on the well-developed field of Japanese studies in the countries of Europe and North America
- 2) Japanese Studies Abroad II:** Research on Japanese studies in countries other than those mentioned above
- 3) Japanese Studies in Japan:** Research on Japanese studies in Japan