

25/12

# ပြင်ဆင်မှုအစီအစဉ်

## 版納文史資料選輯

4



此物選所事... 1952年... 為

88

此物選所事... 1952年... 為

此物選所事... 1952年... 為

此物選所事... 1952年... 為

此物選所事... 1952年... 為

此物選所事... 1952年... 為

此物選所事... 1952年... 為

此物選所事... 1952年... 為

此物選所事... 1952年... 為

# 版纳文史资料选辑

第四辑

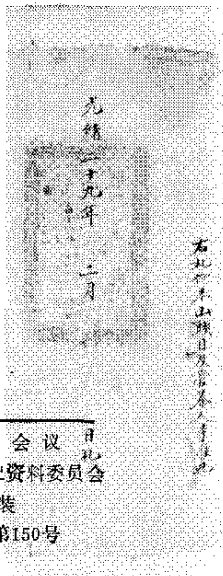
1988.11

中国人民政治协商会议

西双版纳傣族自治州委员会文史资料工作委员会

一九八八年十一月

封面题字：汉文 苏 恒  
傣文 刀新华



版纳文史资料选辑

第四辑

中国人民政治协商会议  
西双版纳傣族自治州委员会文史资料委员会

昆明市政协印刷厂印装

云南省新闻出版局准印证第150号

工本费：2元

# 西双版纳茶叶

## 专 辑

赵春洲 张顺高 编

# 序

赵春洲、张顺高两位同志编辑的《西双版纳茶叶》（专辑）一书问世了，可喜可贺。

茶叶生产在西双版纳这块美丽的土地上源远流长，曾是边疆“丝绸之路”上流通的大宗商品。普洱茶也已中外驰名，古今流芳。

茶叶生产历来在西双版纳的经济成分中占有重要地位，是全州的支柱产业和财税的重要来源。又是山区人民治穷致富的重要门路。

我州土壤肥沃、气候适宜，是大叶茶的原产地，有着发展茶叶的良好条件。大力发展茶叶生产，为国内外市场提供丰富的优质茶叶产品，是振兴我州民族经济的战略措施之一。

《西双版纳茶叶》一书汇集整理了大量的珍贵的历史资料，真实地反映了茶叶在我州的发展历史，可谓是一部西双版纳茶叶发展史书。编撰者以高度的责任感和求实的科学态度，阐述了我州茶叶生产的现状，提出了

发展茶叶生产的宝贵意见。又可称是指导我州茶叶生产的科技书。这书欲如“云海白毫”，诚荐于有意于茶叶生产的同志一读。

大力促行我州茶叶生产的发展，使边疆这颗明珠更加璀璨。版纳是茶乡，为国再争光，更上一层楼，茶乡茶更香。这是编撰者的心愿，也是众读者的心愿。

徐世学

一九八八年八月十八日



立于勐腊县易武原石屏会馆关圣庙大门右侧的“茶案碑”

札

為

札仰道謝事本府於二月初二日蒙奉

恩奉府謝札開除原支有奉外封有孫樹光信

夏西庄孫樹光等如有效方准安茶下山庄則在案茲查奉茶前發

之齊夏原支竹孫樹光等現支致干奉究等因奉此惟奉府宗

卷有莊春茶原支外行到一為此仰本山取旨及奉奉令遵照

辦到仰行酌令奉究案時孫樹

夏西庄茶本及頭水等項官本遵照收就遵行交卷以憑辦

恩奉事聞

宣恩方性輕信日等語為誌其札惟中罪勿持死項等情倘按到子

欽定即嚴懲不貸餘切切此札

右札本山取旨及奉奉令遵照

光緒二十九年 二月

日 札







设在勐海县的云南省农科院茶叶研究所科研大楼



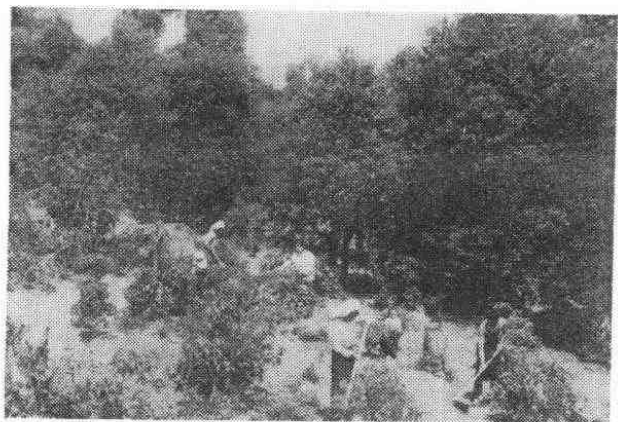
王任重同志到茶科所视察



茶科所在南端山种植的速生高产试验茶园。



新式茶园



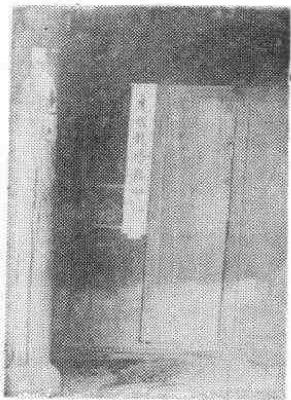
老 式 茶 園



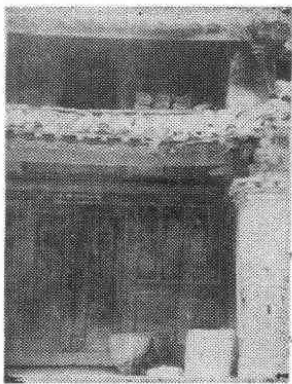
迎春号茶庄大门

庆春号茶庄大门





同  
順  
祥  
茶  
庄  
大  
門

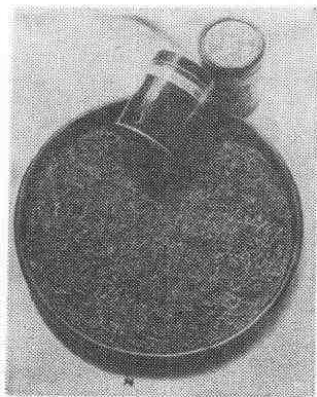


元  
泰  
丰  
茶  
庄  
大  
門



同泰昌茶庄大门

名茶  
云海白毫



# 目 录

## 序

- 历代文献中关于西双版纳茶事的记述····· (1)
- 《普洱府志》茶叶集解····· (7)
- 倚邦茶山的历史传说回忆录····· (14)
- 古“六大茶山”访问记····· (21)
- 西双版纳五大茶山····· (43)
- 巴达野生大茶树的发现及其意义····· (47)
- 在云南种茶是“濮人”先行····· (50)
- 世界茶树原产地的茶树良种····· (55)
- 创办佛海茶厂的回忆····· (58)
- 车佛南茶叶产销情况····· (65)
- 易武茶案碑····· (72)
- 西双版纳茶叶生产的过去、现在和将来····· (76)
- 关于建立勐海茶叶经济生态县的建议····· (121)
- 南糯山茶叶经济生态乡“七、五”规划····· (125)
- 云南白毫····· (130)
- 新时代的饮料——宴茶香槟、宴茶····· (131)



# 历代文献中关于西双版纳茶事的记述

(转摘引自 **陈祖梁** 编 《中国茶叶历史资料选集》  
**朱自振**)

鸾书 唐·樊绰撰 (864)

云南管内物产第七 茶出银生城界诸山。散收。无采造法。蒙舍蛮以椒、姜、桂和烹而饮之。(编者按：南宋李石续博物志卷七有相同记载。从略。)

续博物志 南宋·李石撰 (十二世纪)

卷七 茶出银生诸山。采无时。杂椒姜烹而饮之。

滇云历年志 清·倪蜕撰 (1737)。

卷二 雍正七年己酉。总督鄂尔泰奏设总茶店于思茅。以通判司其事。六大山产茶。向系商民在彼地坐放收发。各贩于普洱。上纳税转行。由来久矣。至是以商民盘剥生事。议设总茶店以笼其利权。于是通判朱绣上议。将新旧商民悉行驱逐。逗留复人者俱枷责押回。其茶令茶户尽户尽数运至总店。领给价值。私相买卖者罪之。稽查严密。民甚难堪。又商贩先价后茶。通融得济。官民交易。缓急不通。且茶山之于思茅。自数十里至千余里不止。近者且有交收守候之苦。人役使费繁多。轻赋重秤。又所难免。然则百斤之价。得半而止矣。若夫远户。经月往来。小货零星无几。加以如前弊孔。能不空手而归。小民生生之计。只有此茶。不以为资。又以为累。何况文官责之以贡茶。武官挟之以生息。则截其根。赭其山。是亦事之出于莫可如何者也。

滇南新语 清·张泓撰 (1755前后)

滇茶 滇茶有数种。盛行者曰木邦。曰普洱。木邦叶粗味