



И. Б. Берхин, И. А. Федосов

# ИСТОРИЯ СССР

9



## Уважаемый девятиклассник!

**Бережно относись к учебнику. Помни, что в него вложен большой труд многих людей. Не забывай, что после тебя учебником будут пользоваться другие учащиеся.**

### СВЕДЕНИЯ О ПОЛЬЗОВАНИИ УЧЕБНИКОМ

№	Фамилия и имя ученика	Учебный год	Состояние учебника	
			в начале года	в конце года
1				
2				
3				
4				
5				

**Илья Борисович Берхин, Иван Антонович Федосов**

### ИСТОРИЯ СССР

Редактор С. И. Матруненок  
Художник А. Н. Жилин  
Художественные редакторы А. Н. Жилин, А. Я. Гладышев  
Технические редакторы Н. Н. Бажанова, Н. А. Биркина  
Корректоры К. А. Иванова, О. С. Захарова

ИБ № 7494

Подписано к печати с диапозитивов 20.10.83. Формат 60×90<sup>1/16</sup>. Бум. офсетная № 2. Гарнит. литературная. Печать офсетная. Усл. печ. л. 24+0,25 форз.+0,5 вкл. Усл. краск. от. 29,69. Уч.-изд. л. 26,91+0,39 форз.+0,66 вкл. Тираж 1 200 000 (1—750 000) экз. Заказ № 700. Цена 55 коп.

Ордена Трудового Красного Знамени издательство «Просвещение» Государственного комитета РСФСР по делам издательств, полиграфии и книжной торговли. Москва, 3-й проезд Марьиной рощи, 41.

Смоленский полиграфкомбинат Росглаволиграфпрома Государственного комитета РСФСР по делам издательств, полиграфии и книжной торговли. Смоленск-20. ул. Смольянинова, 1.

И. Б. Берхин, И. А. Федосов

# ИСТОРИЯ СССР

УЧЕБНИК ДЛЯ 9 КЛАССА

Под редакцией  
академика АН СССР  
М. П. К и м а

Утвержден  
Министерством  
просвещения СССР

*Издание восьмое*

МОСКВА «ПРОСВЕЩЕНИЕ» 1984

9(С) (075)  
Б 52

Авторы учебника:

*И. А. Федосов*

Россия в период империализма. Пролетарский этап освободительного движения. Перемещение центра мирового революционного движения в Россию.

*И. Б. Берхин*

Победа Великой Октябрьской социалистической революции и построение социализма в СССР (1917—1937).

В подготовке методического аппарата принимал участие П. И. Потемкин. Им же подобран иллюстративный материал.

Б  $\frac{4306020500-194}{103(03)-84}$  инф. письмо

© Издательство «Просвещение», 1982

## ВВЕДЕНИЕ

Настоящий учебник охватывает два периода в истории СССР — период империализма и период от подготовки и проведения Великой Октябрьской социалистической революции до построения в основном социализма в нашей стране. Это принципиально разные исторические периоды, водоразделом которых явилась Великая Октябрьская социалистическая революция.

На рубеже XIX—XX столетий капитализм вступил в империалистическую стадию своего развития. Империализм довел до крайности все противоречия капитализма, прежде всего противоречие между трудом и капиталом. Этим и определяется его место в истории как последней стадии капитализма и кануна «социальной революции пролетариата»<sup>1</sup> — таков был вывод В. И. Ленина, к которому он пришел на основе глубокого изучения развития общества при империализме. Этот гениальный ленинский вывод раньше всех других стран подтвердила Россия, пролетариат которой под руководством Коммунистической партии первым совершил победоносную социалистическую революцию.

Россия не случайно стала первой страной пролетарской революции и социализма. В начале XX в. в Россию переместился центр мирового революционного движения; российский пролетариат стал передовым отрядом международного пролетариата. В результате обострения капиталистических и иных противоречий в стране усилилась освободительная борьба эксплуатируемых и угнетенных масс во главе с рабочим классом.

Ведущее положение России в мировом революционном движении было обусловлено тем историческим фактом, что она явилась родиной ленинизма и пролетарской партии нового типа. Большевистская партия, неизменно руководствуясь теорией и тактикой ленинизма, вела рабочий класс, всех трудящихся на свержение царского самодержавия и ликвидацию буржуазного гнета. В течение всего лишь 12 лет (с 1905 по 1917 г.) в России произошли три революции, оказавшие громадное влияние не только на судьбы народов нашей страны, но и на судьбы мирового освободительного движения.

---

<sup>1</sup> Ленин В. И. Полн. собр. соч., т. 27, с. 308. В дальнейшем все цитаты из произведений В. И. Ленина даны по этому изданию.

В ходе этих революций на борьбу против буржуазно-помещичьего строя поднимались жестоко эксплуатируемые капиталом рабочие, задавленные гнетом помещиков крестьяне. Под руководством русского пролетариата сплачивались трудящиеся массы угнетенных наций России, росла их интернациональная солидарность в борьбе против эксплуататоров.

Крупной вехой в истории империализма вообще, российского империализма в частности явилась первая мировая война. Она способствовала созданию во многих странах мира революционной ситуации, поставила народные массы перед выбором: или изнывать под господством империализма, или вручить судьбу общества пролетариату и под его руководством переходить к прогрессивному, гуманистическому общественному строю — социализму.

Россия оказалась слабым звеном в системе мирового империализма, и прорыв империалистической цепи был наиболее вероятен именно в данном звене. Исходя из этого ленинского вывода, большевистская партия поднимала народные массы во главе с рабочим классом на штурм самодержавия и власти капиталистов, сначала на буржуазно-демократическую, а затем на социалистическую революцию. Партия при этом исходила из ленинской теоретической установки о возможности победы пролетарской революции и социализма в одной отдельно взятой стране. Ленинская теория социалистической революции открывала ясные и широкие перспективы исторического развития России по пути к социализму.

Таким образом, *история России периода империализма — это прежде всего история русской революции*. Уяснение учащимися исторической неизбежности, закономерности назревания социалистической революции составляет главную задачу изучения первого раздела (о периоде империализма) данного учебника.

Великая Октябрьская социалистическая революция ознаменовала *коренной поворот* в истории народов СССР и всего человечества. Она положила начало переходу человечества от капитализма к социализму.

Под руководством Коммунистической партии советский народ пределал этот переход. На осуществление этой всемирно-исторической важности задачи ему после победы Октябрьской революции и установления диктатуры пролетариата потребовалось два десятилетия. Это было время героической борьбы и самоотверженного труда рабочих, крестьян и народной интеллигенции, направляемых ленинской партией.

Многотрудным и сложным был путь преобразования старой, буржуазно-помещичьей России в социалистический Советский Союз. С первых дней существования Советского государства против него повели ожесточенную борьбу реакционные силы старого мира — внутренние и внешние враги. Они делали все, чтобы задушить республику труда и восстановить эксплуататор-

ский строй. В течение почти трех десятилетий Советский Союз оставался единственным в мире социалистическим государством и постоянно испытывал ожесточенные атаки враждебных сил капиталистического окружения.

Трудности социалистического строительства усугублялись экономической, технической и культурной отсталостью страны, унаследованной от прошлого. Эта отсталость была особенно разительной у народов, которые до Октябрьской революции находились на докапиталистических стадиях развития; им предстояло перейти к социализму, минуя капитализм. К тому же Советская страна шла к своей цели по неизведанному пути, не имея перед собой опыта социалистического строительства.

Коммунистическая партия, под руководством которой шло строительство социализма в нашей стране, вооружена великим учением марксизма-ленинизма, открывшим законы пролетарской революции и социалистического строительства. Однако, как справедливо подчеркнул В. И. Ленин еще до победы Великого Октября, «мы не претендуем на то, что Маркс или марксисты знают путь к социализму во всей его конкретности. Это вздор. Мы знаем направление этого пути, мы знаем, какие классовые силы ведут по нему, а конкретно, практически, это покажет лишь опыт миллионов, когда они возьмутся за дело» (Ленин В. И., т. 34, с. 116).

Осуществляя первыми в истории человечества строительство социалистического общества, указывал Ленин, «мы должны были сплошь и рядом идти ощупью» (Ленин В. И., т. 38, с. 138), при этом неизбежны были ошибки, неоднократное переделывание того, что было неправильно сделано. «...При такой войне, когда решается судьба целого класса, решается вопрос: социализм или капитализм,— говорил Ленин в октябре 1921 г.,— есть ли разумные основания предполагать, что народ, в первый раз решающий эту задачу, может найти сразу единственный правильный, безошибочный прием? Какие основания предполагать это? Никаких! Опыт говорит обратное» (Ленин В. И., т. 44, с. 209—210).

Руководствуясь марксистско-ленинским учением, изучая и обобщая конкретный опыт социалистического строительства, опыт миллионов создателей нового, самого прогрессивного в истории человечества общественного строя — коммунизма, Коммунистическая партия вырабатывала конкретные, научно-обоснованные пути, методы, приемы, темпы социалистического строительства, мобилизовывала и организовывала миллионы и миллионы трудящихся на это строительство.

Руководство Коммунистической партии — важнейшее условие победоносного социалистического и коммунистического строительства. Главным орудием этого строительства явилось и является социалистическое государство.

Успешно преодолев большие трудности, наша Родина за короткие исторические сроки совершила скачок от отсталости к прогрессу. *За двадцать лет Советская страна совершила переход от*

*капитализма к социализму. В СССР было построено в основном социалистическое общество.*

Во втором разделе учебника освещается путь развития Советской страны в течение переходного периода, показываются важнейшие достижения в области экономики, политики и культуры, характеризующие победу социализма над капитализмом.

Эта победа была обеспечена прежде всего тем, что социалистическое строительство являлось делом живого творчества рабочего класса и всех трудящихся масс, руководимых Коммунистической партией. Советский народ — творец социализма, сам формировался и мужал в процессе социалистического созидания. В процессе строительства социалистического общества складывалась *новая историческая общность — советский народ*, общность трудящихся людей, разных наций и народностей СССР. Социально-классовое единство рабочих, крестьян и интеллигенции, интернациональная сплоченность всех социалистических наций и народностей, их нерасторжимое единство, братская дружба и сотрудничество — это основа советской общности людей, источник силы советского народа.



# РОССИЯ В ПЕРИОД ИМПЕРИАЛИЗМА. ПРОЛЕТАРСКИЙ ЭТАП ОСВОБОДИТЕЛЬНОГО ДВИЖЕНИЯ. ПЕРЕМЕЩЕНИЕ ЦЕНТРА МИРОВОГО РЕВОЛЮЦИОННОГО ДВИЖЕНИЯ В РОССИЮ.

## ГЛАВА I

---

### СОЦИАЛЬНО-ЭКОНОМИЧЕСКОЕ РАЗВИТИЕ РОССИИ В ЭПОХУ ИМПЕРИАЛИЗМА

#### § 1. Вступление России в стадию империализма. Развитие промышленности

**Вступление  
в стадию  
империализма.**

На рубеже XIX—XX вв. Россия, как и другие европейские страны, вступила в период империализма. Империализм, учил В. И. Ленин, есть высшая и последняя стадия капиталистической формации, канун социалистической революции. Вступление России в стадию империализма не означало изменение социально-экономической и классовой структуры общества, политического строя.

Однако в это время происходили крупные сдвиги в развитии экономики, производительных сил и в организации производства.

Из курса новой истории вам уже известна ленинская характеристика империализма, данная в работе «Империализм, как высшая стадия капитализма». Напомним лишь основные черты империализма, отмеченные В. И. Лениным, так как они характерны и для России: 1) концентрация производства и капитала, завершающаяся созданием монополий, играющих решающую роль в хозяйственной жизни; 2) слияние банковского капитала с промышленным и создание на этой базе «финансового капитала», финансовой олигархии; 3) приобрел особо важное значение вывоз капитала; 4) образование международных монополистических союзов, делящих мир; 5) закончился территориальный раздел земли крупнейшими капиталистическими державами (см.: Ленин В. И., т. 27, с. 386—387).

Учение В. И. Ленина об империализме имеет огромное международное значение: оно дает ключ к пониманию исторических событий и теоретически вооружает пролетарские партии в их борьбе за социалистическую революцию.

Ленин не только определил основные черты высшей стадии капитализма, но и раскрыл особенности социально-экономического развития России.

**Концентрация производства.** Характерной чертой развития экономики в эпоху капитализма является укрупнение производства. Это естественный результат роста тяжелой промышленности, индустриальной техники, беспощадной конкурентной борьбы между предпринимателями, характерной для капитализма. В. И. Ленин отмечал, что концентрация производства особенно усилилась в период империализма.

В России крупная капиталистическая промышленность стала быстро развиваться после отмены крепостного права. В стране происходил промышленный подъем: значительно выросли металлургия, машиностроение, нефтедобывающая и каменноугольная промышленность, т. е. такие отрасли, для развития которых требовались большие капиталовложения и многие тысячи рабочих.

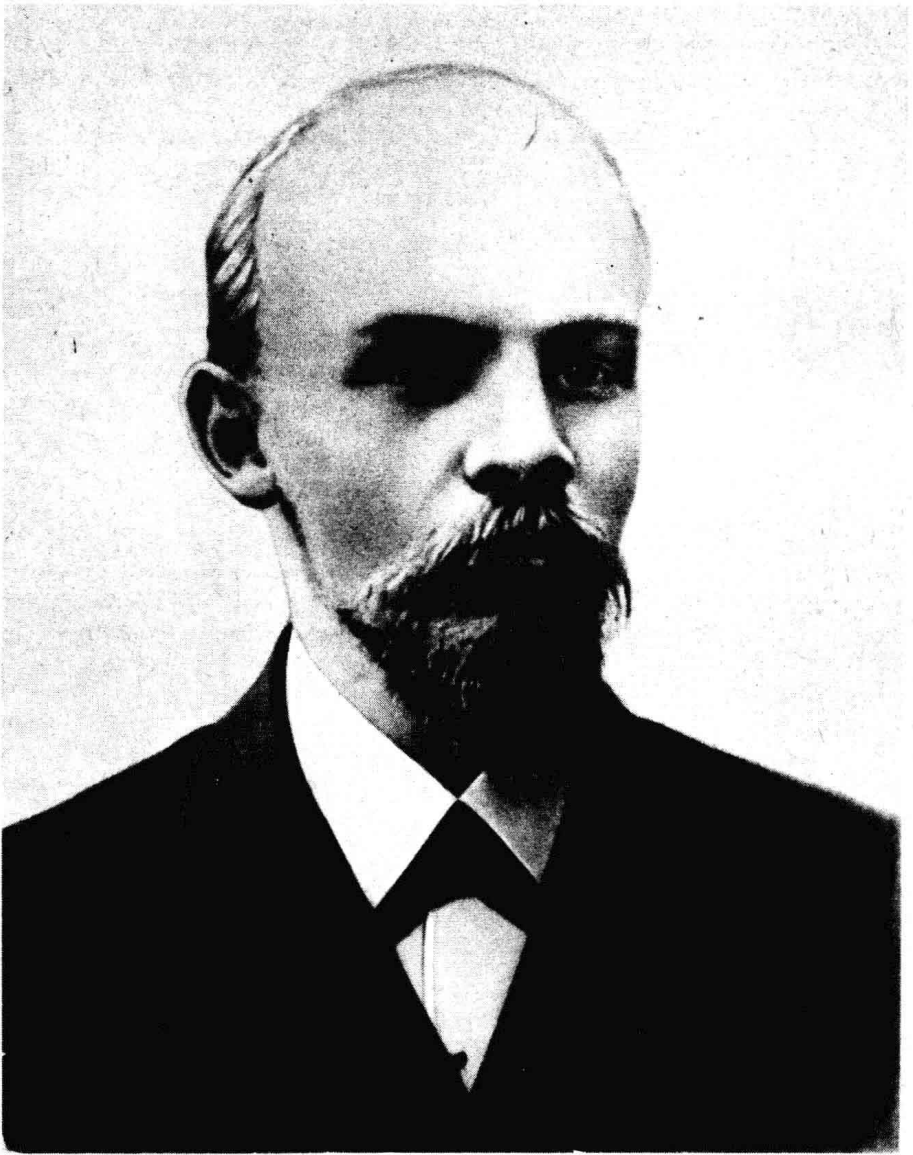
К 1903 г. на предприятиях с числом рабочих свыше 500 человек сосредоточивалось до 50% рабочего класса. Правительственные заказы, дешевизна рабочей силы, приток иностранного капитала ускоряли развитие в России крупной промышленности. По уровню концентрации производства и рабочей силы Россия к концу XIX столетия заняла первое место в Европе.

В. И. Ленин показал, что концентрация производства на определенной ступени развития сама непосредственно подводит к созданию крупных объединений капиталистов — монополий, «ибо нескольким десяткам гигантских предприятий легко прийти к соглашению между собою... тенденция к монополии порождается именно крупным размером предприятий» (Ленин В. И., т. 27, с. 311—312).

В России первые монополистические объединения возникали еще в 80—90-х годах XIX в., но тогда они были непрочными и не заняли господствующего положения в экономике.

**Экономический кризис 1900—1903 гг.** В начале 900-х годов в России после бурного промышленного подъема наступил экономический кризис (1900—1903 гг.). Кризис затронул экономику не только России, но и большинства капиталистических стран — это был мировой кризис. При изучении школьного курса новой истории вы уже познакомились с сущностью экономических кризисов, причинами их возникновения и характером проявления в различных буржуазных государствах.

Экономические кризисы — результат основного противоречия капитализма: между общественным характером производства и частной формой присвоения доходов. Стихийность развития, характерная для капитализма, приводит к тому, что наступает резкая диспропорция (несоответствие) между производством товаров и их потреблением. Экономические кризисы неизбежно приводят к сокращению производства, росту безработицы, ухудшению положения народных масс. В России экономический кризис принял особенно острый и затяжной характер, что объяснялось



Владимир Ильич Ленин (1900 г.).

прежде всего наличием крепостнических пережитков, низким жизненным уровнем населения.

За годы кризиса резко сократилось железнодорожное строительство, уменьшились капиталовложения в промышленность. Многие предприятия закрылись или работали не на полную мощность. Экономический кризис прежде всего поразил тяжелую промышленность. С 1900 по 1903 г. выплавка чугуна сократилась



Месяцами безработные стояли у заводских ворот.

на 15%, прокат рельсов — на 32%, производство паровозов — на 25%. Экономический кризис тяжело отразился на мелких и средних предприятиях. Всего за эти годы было закрыто около 3 тыс. предприятий. Во многих отраслях промышленности сократилось число рабочих, снизилась заработная плата. «В Екатеринославе, Харькове, Одессе, Николаеве, Мариуполе, Юзовке и других местах — везде сокращение работы, увольнение рабочих десятками и сотнями, — писал современник, — везде ужасы нужды, и призрак голодной смерти встает в рабочих поселках».

**Монополизация промышленности.** Экономический кризис ускорил начавшийся ранее процесс монополизации русской промышленности, так как помогал более успешно бороться с иностранными конкурентами.

В России наиболее распространенным видом монополий были *синдикаты*, т. е. союзы капиталистов для совместного сбыта

товаров. В 1902 г. возник крупнейший синдикат по продаже изделий металлургической промышленности «Продамет», в 1904 г. — синдикат «Продуголь», охвативший 75% угольных копей Донбасса, и синдикат «Продвагон», монополизировавший сбыт вагонов. В начале XX столетия в стране было создано более 30 крупных монополистических объединений.

Заняв господствующее положение на внутреннем рынке, монополии повышали цены на товары, сокращая производство и временно отказываясь от реконструкции предприятий.

В России, несмотря на огромную потребность в жидком топливе и наличие богатых нефтяных месторождений, добыча «черного золота» из года в год падала. В 1901 г. в Бакинском районе было добыто 11,3 млн. т нефти, а в 1913 г. — 8,9 млн. т.

Господство монополий не только не ослабило конкурентную борьбу и свойственную капитализму анархию производства, но еще более усилило их. На смену свободной конкуренции предпринимателей эпохи промышленного капитализма пришла еще более жестокая конкуренция между монополиями и отдельными группировками капиталистов внутри монополистических союзов.

В эпоху империализма создаются международные объединения монополистов, которые начинают борьбу за передел уже поделенного мира. Обладая огромными капиталами, монополии усиливают ограбление колоний, искусственно задерживают экономическое развитие отсталых народов.

В России экономический кризис сменился длительной *депрессией* (застоем), которая продолжалась до 1909 г. Узость внутреннего рынка как следствие нищеты народа и его слабой покупательной способности не давала возможности русской промышленности вырваться из тисков кризиса, а на внешнем рынке она не могла выдержать конкуренции с промышленностью более развитых буржуазных стран.

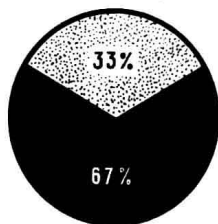
**Вопросы и задания.** 1. Почему в эпоху империализма особенно усилилась концентрация производства и каковы ее последствия? Для чего капиталисты объединяются в монополии? 2. Что такое экономический кризис и вследствие каких причин он возникает? 3. Какие факты свидетельствовали об экономическом кризисе в России в начале XX в.? Как он отразился на хозяйстве страны и положении рабочих? 4. Запишите в тетрадь и объясните термины: *концентрация производства, монополии, синдикат, экономический кризис.*

## **§ 2. Образование финансового капитала. Вывоз капитала. Экономическая отсталость России**

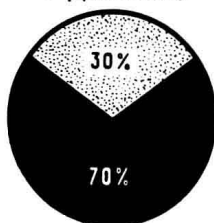
**Промышленное развитие в 1909—1914 гг.** В 1909 г. в России начался новый промышленный подъем, продолжавшийся до 1914 г.; он охватил основные отрасли промышленного производства. С 1909 по 1914 г. выплавка чугуна возросла на 65%, производство железа и стали — на 67%, добыча угля — на 38%, текстильная промышленность увеличила выпуск продукции на 66%. Шло усиленное строительство новых железных дорог.

УЧАСТИЕ ИНОСТРАННОГО НАПИТАЛА  
В РУССКОЙ ПРОМЫШЛЕННОСТИ 1913Г.

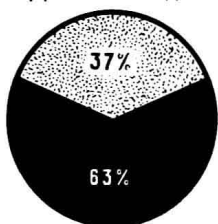
Выплавка чугуна  
на юге России



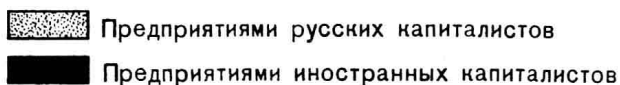
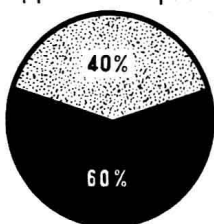
Добыча угля  
в Донбассе



Добыча меди



Добыча нефти



Одновременно происходила дальнейшая концентрация производства и его монополизация. С 1901 по 1914 г. при общем росте промышленности количество предприятий сократилось более чем на 4 тыс. В 1914 г. на крупных заводах и фабриках с числом работавших свыше 500 было занято 56,5% всех рабочих. К 1914 г. в России было 140—150 монополий различного типа, которые заняли ключевые позиции в важнейших отраслях. Монополии становились господствующей силой в экономике страны. *Господство монополий — важнейший признак империализма.*

**Образование  
финансового  
капитала.**

В эпоху империализма значительно повысилась роль банков. Банки — это учреждения, выполняющие различные денежные операции, осуществляющие посредничество в расчетах между предпринимателями. Банки занимались также кредитом, т. е. выдавали денежные ссуды капиталистам для расширения производства и торговли. За это они взимали определенный процент. Но банки и сами принимали вклады от капиталистов и выплачивали им проценты.

В России, как и в других странах, происходила концентрация банковского капитала и его проникновение в промышленность. К 1914 г. 12 банков владели 80% всех банковских средств страны. Ведущую роль играли Петербургский международный банк и Русско-Азиатский банк. Крупные банки, обладавшие большими капиталами, сами принимали участие в промышленных и торговых предприятиях и постепенно подчиняли их своему контролю. Создавались крупные банковские монополии, контролировавшие целые отрасли экономики.

Промышленные монополии, в свою очередь, стремились проникнуть в сферу банковского капитала. Крупные промышленники входили в правления банков и влияли на их деятельность. В результате происходило слияние банковского капитала с промышленным и образование так называемого *финансового капитала*, который становился господствующей силой в экономике страны. Складывалась *финансовая олигархия*, которая становилась господствующим слоем буржуазного общества. Заключив тесный союз с царским правительством, она подкупала крупных чиновников и постепенно подчиняла своему влиянию важнейшие государственные органы — министерство финансов, Государственный банк и др.

В эпоху империализма усиливается паразитизм буржуазии — значительная ее часть уже не участвует в производстве, а живет на проценты от капитала, выгодно помещенного в банк или акции.

**Вывоз и ввоз  
капитала.  
Зависимость  
России от  
иностранного  
капитала.**

В период империализма, как отмечал В. И. Ленин, особо важное значение приобрел вывоз капитала. Россия вследствие своего экономического отставания вынуждена была в большом количестве ввозить капитал. В силу этого русский империализм находился в зависимости от иностранного капитала. Проникновение в Россию иностранного капитала, начавшееся еще в 80-е годы XIX в., особенно усилилось в начале XX столетия. Иностранные капиталисты охотно вкладывали свои капиталы в русскую промышленность, так как дешевизна рабочей силы обеспечивала очень высокую прибыль. Они основывали в России промышленные компании, скупали акции русских промышленных предприятий, подчиняли себе наиболее прибыльные отрасли промышленности. Так, господствующее положение в нефтяной промышленности заняли две иностранные монополистические группы — английский трест «Ойл» и англо-голландский трест «Ройял датч шелл».

Особенно велика была роль иностранного капитала в металлургии, машиностроении, каменноугольной промышленности.

Перед первой мировой войной одна треть капитала промышленных компаний и почти половина капитала 10 крупных банков принадлежали иностранным владельцам, которые за 20 лет (с 1891 по 1910 г.) получили около 3 млрд. руб. прибыли. Иностранные капиталисты беспощадно эксплуатировали многонацио-

РАСПРЕДЕЛЕНИЕ ИНОСТРАННЫХ ЗАЙМОВ (ПО СТРАНАМ),  
ВЛОЖЕННЫХ В РУССКУЮ ПРОМЫШЛЕННОСТЬ К 1917 Г.



нальный рабочий класс России. Российские капиталисты могли вывозить свой капитал лишь в отсталые страны — Китай, Иран и др.

За счет огромных прибылей, получаемых в России, зарубежные капиталистические государства предоставляли царскому правительству под высокие проценты займы для ведения войн и подавления освободительной борьбы народа. Уже к 1900 г. внешний долг России вырос до 4 млрд. руб. Лишь проценты с этой суммы составляли 100 млн. руб. в год. Чтобы выплачивать долги, царизм постоянно увеличивал налоги с населения. К 1914 г. государственный долг увеличился до 7,5 млрд. руб. Западно-европейский империализм оказывал давление на царское правительство и влиял на его политику.

Россия была среднеразвитой капиталистической страной. В ней сложился самый передовой промышленный и финансовый капитал, который обеспечивал высокую концентрацию производства и рабочей силы и достаточно быстрые темпы развития промышленности. Тем не менее Россия значительно отставала от передовых капиталистических государств. Накануне первой мировой войны в России было произведено промышленной продукции в 14,5 раза меньше, чем в США, в 5,9 раза меньше, чем в Германии, в 4,5 раза меньше, чем в Англии. По добыче угля, железной руды, производству стали



Россия занимала пятое место в мире, по машиностроению — четвертое, добыче нефти — второе, по производству электроэнергии — пятнадцатое место. Только начинала развиваться автомобильная промышленность.

Промышленных товаров на душу населения в России производилось в 13 раз меньше, чем в Германии, в 14 раз меньше, чем в Англии, и в 21,4 раза меньше, чем в США.

Развитие капитализма в России происходило в условиях сохранения крепостнических пережитков. В стране господствовали жестокие полукрепостнические методы эксплуатации населения. Это противоречие и было источником тех революционных бурь, которые приобрили в России такой невиданный размах.

**Тяжелое положение рабочего класса.**

В эпоху империализма в России значительно выросла численность рабочего класса. В начале века количество рабочих фабрично-заводской, горнозаводской промышленности и железнодорожного транспорта составляло свыше 3 млн. человек. К началу первой мировой войны число промышленных и железнодорожных рабочих увеличилось до 4,2 млн. человек.

Империализм принес рабочему классу усиление эксплуатации, рост обнищания трудящихся масс. Рабочий день, ограниченный царским законодательством 11,5 часа, фактически достигал 12—13 часов. Заработная плата была настолько низкой, что ее не хватало для прокормления даже небольшой семьи. Широко применялся детский и женский труд, который оплачивался значительно ниже мужского. Условия труда на предприятиях, особенно в шахтах, были крайне тяжелыми, техника безопасности зачастую вовсе отсутствовала, что приводило к частым несчастным случаям, увечью, гибели людей.

Беспощадная капиталистическая эксплуатация сочеталась с господствовавшими в стране полицейским режимом, произволом царских властей по отношению к народу. Рабочие не имели политических прав. Всякое выступление против капиталистических порядков и беззакония предпринимателей сурово подавлялось. За участие в забастовках рабочих подвергали тюремному заключению.

Однако вследствие высокой концентрации производства рабочий класс России превратился в мощную социальную силу, а рабочее движение стало фактом большого общественного значения. Противоречия между трудом и капиталом достигли в стране наивысшего напряжения.

**Вопросы и задания.** 1. Изложите ленинскую характеристику империализма и приведите факты, свидетельствующие о том, что Россия вступила в стадию империализма. 2. Охарактеризуйте экономический кризис начала XX в. Какое влияние он оказал на экономику России и положение народных масс? 3. Что вызывало большой приток иностранных капиталов в Россию? Почему в начале XX в. усилилась экономическая зависимость России от западноевропейских капиталистических государств? 4. Запишите в тетрадь и объясните значение следующих терминов: *банк, финансовый капитал, финансовая олигархия.*