

四川省凉山彝族自治州

# 彝 族 社 會 調 查

內 部 資 料

全國人民代表大會民族委員會辦公室編

一 九 五 七 年 二 月

536.28  
228

## 前 言

本室于一九五六年三月至九月間，派了一个調查組到凉山彝族自治州，在昭觉、布拖和普雄三县进行了四个乡的社会調查。这几个乡的社会情况基本上是類似的，为了便于研究参考，我們把各乡具体材料都彙編付印。不妥之处，請閱者指正。

全国人民代表大会民族委员会办公室

一九五七年二月

Wf 1/30 1-12-0-1

贈 04238

## 目 录

一、关于凉山彝族地区的调查报告(摘要) .....	( 1 )
二、普雄县勒青地乡调查 .....	( 5 )
第一部分    生产力 .....	( 7 )
第二部分    生产关系 .....	( 14 )
第三部分    社会政治制度 .....	( 36 )
三、昭觉县竹核乡调查 .....	( 63 )
第一部分    生产力 .....	( 65 )
第二部分    生产关系 .....	( 70 )
第三部分    社会政治制度 .....	( 86 )
四、布拖县木耳乡调查 .....	( 109 )
第一部分    生产力 .....	( 111 )
第二部分    生产关系 .....	( 118 )
第三部分    社会政治制度 .....	( 125 )
第四部分    文化卫生情况 .....	( 147 )
五、布拖县特木里乡调查 .....	( 157 )
第一部分    生产力 .....	( 159 )
第二部分    生产关系 .....	( 162 )
附：特木里乡各种情况统计表汇集 .....	( 177 )
六、附件 .....	( 235 )
附(一) 竹核乡彝族“笔摩”“苏尼”情况调查 .....	( 237 )
附(二) 关于土司的几点情况 .....	( 243 )
附(三) 布拖县黑彝吉迪家的家支情况 .....	( 260 )
附：四川省凉山彝族自治州略图	

## 關於涼山彝族地區的調查報告（摘要）

（注：这个報告有彝族社会情况和民主改革工作两部分，现将社会基本情况部分摘要付印。）

在民主改革前彝族社会原来分为土司、黑彝、曲諾（白彝）、安家、鍋莊五个社会等級。

一、土司是从明朝開始逐步建立的封建統治者。有楊家、安家、冷家、都家（已死絕）四大土司。在明清時代，各地設有土司衙門，分封領土，連黑彝對他們也要听命納貢。但隨着皇朝的覆滅，土司勢力逐漸衰落下來，在当地还統治一部分“官百姓”（和白彝相同）占有較多的土地，占有幾個娃子，對黑彝还殘存一些政治影响，其它方面是一点統治权威也沒有了。

二、黑彝在民主改革前是彝族的特权統治階級。內部分为若干大小氏族支系，这种氏族制度，已經明显的为奴隶主利用做为扩大統治勢力的工具。黑彝在历史上除了曾被土司統治过，他們無論在人身財產以及政治尊嚴上，都不容許其他社会等級的人侵犯。他們有权买卖、占有曲諾、安家、鍋莊当娃子，进行剝削和享受一切政治特权。据这次調查，黑彝少的多仅占總人口1.3%，最多的占4.3%，但占有当地全部土地的24%到55%左右。每人平均的土地超过当地平均數一倍到十倍以上。每戶占有一、二名最多到八、九名鍋莊娃子，占有幾戶十幾戶或幾十戶曲諾和安家，进行地租、无償勞役和高利貸、摊派、勒索等剝削。他們一般都出租土地，奴隶主越大出租土地越多，但也留部分土地由鍋莊娃子和使用曲諾安家勞役耕种。因而他們平均每戶只有一头到一头半耕牛，不到一架的犂头，三件多小农具，另外还有馬匹和猪羊等。他們的剝削如果只从土地剝削計算，根据幾個乡的材料，黑彝的剝削收入中，地租占45%到68%，勞役剝削收入占7.7%到27.49%，剝削鍋莊剩余勞動收入占9.4%到23.4%。地租都是实物地租，一般是土地主得收获量的二分之一，有的得三分之一，也有的高達80%以上的。其次是勞役剝削，每戶曲諾每年服勞役在三、四天到十天左右，安家服役在十天、一个月或三个月以上。至于高利貸、摊派、婚喪和过节送禮，輕重不等，一般占總收入10%左右，个别最多占到64%。黑彝一般不勞動，完全过着寄生牛

活，历来慣于冤家械斗。只有妇女做些輕微的家務勞動。但他們内部也有分化。据幾個乡的材料，黑彝中有10%到30%已参加勞動，这部分人在民主改革中被划为勞動者。除廢除了特权，解放占有的娃子，其他财产未動，个别的还分得了土地。其余70%到90%的黑彝是社会上公認的奴隶主階級。

彝族社会的财产完全是私有的。只有在普雄发现有氏族公有的山林，但实际上为势力强大的奴隶主所把持。

三、曲諾等級通称白彝，一般称为黑彝的一道娃子或土司的“官百姓”，是社会的第二等級的人。他們一般是有了六代到十多代的家譜，有了私有财产，但是私有权还不充分，即在曲諾絕嗣的時候，奴隶主可以吃絕业；在曲諾卖出土地的時候，要取得主子的同意。每戶曲諾都要依附一戶黑彝主子，主子死絕也要投靠另一家黑彝，以求保護生命财产安全。黑彝主子可以将曲諾买卖或轉讓給亲族，实际上买卖曲諾的現象很少。一般只能卖全家，不能分散。同時也不能隨便杀害或拉去当鍋莊娃子。曲諾要給黑彝主子服勞役，跟隨打冤家，过年过节或主子有婚喪，要送禮，并接受主子摊派銀子。但是有些在黑彝势力衰弱的情況下，可不服勞役不送禮，甚至可以左右黑彝的行動。曲諾等級在彝族社会中占相当大的比重，据幾個乡的調查，曲諾占總人口57.3%到66.7%，占有總土地量的40%——50%。他們在經濟上分化比較大。一般可划为三部分：

1. 占曲諾等級20%左右的人，占有較当地每人平均數一倍到三、四倍的土地，一戶占有一、二名鍋莊娃子或一、二戶安家娃子，或者幾家伙有一戶安家，伙有一名鍋莊。但这些安家和鍋莊娃子，只能是汉人根基的“汉呷”或当代的汉人。曲諾中只有个别脫离勞動，都参加主要勞動并且勞動力較强。在民主改革的初期，將他們中少部人划为奴隶主，（有的乡占曲諾等級3%，有的占到13%。）（以后糾正都划为勞動者）大部分划为勞動者成份。他們絕大部分是近幾十年靠勞動积累、种大烟、做生意、放高利貸发家的，被划为奴隶主的曲諾，除剝削安家鍋莊和放高利貸以外，出租土地很少，有的还租入土地，他們的耕畜农具比黑彝奴隶主还多些，并且經營生产也較好。根据我們的計算，他們现在的收入，自己勞動的部分約占60%。被划为勞動者的只有輕微剝削。

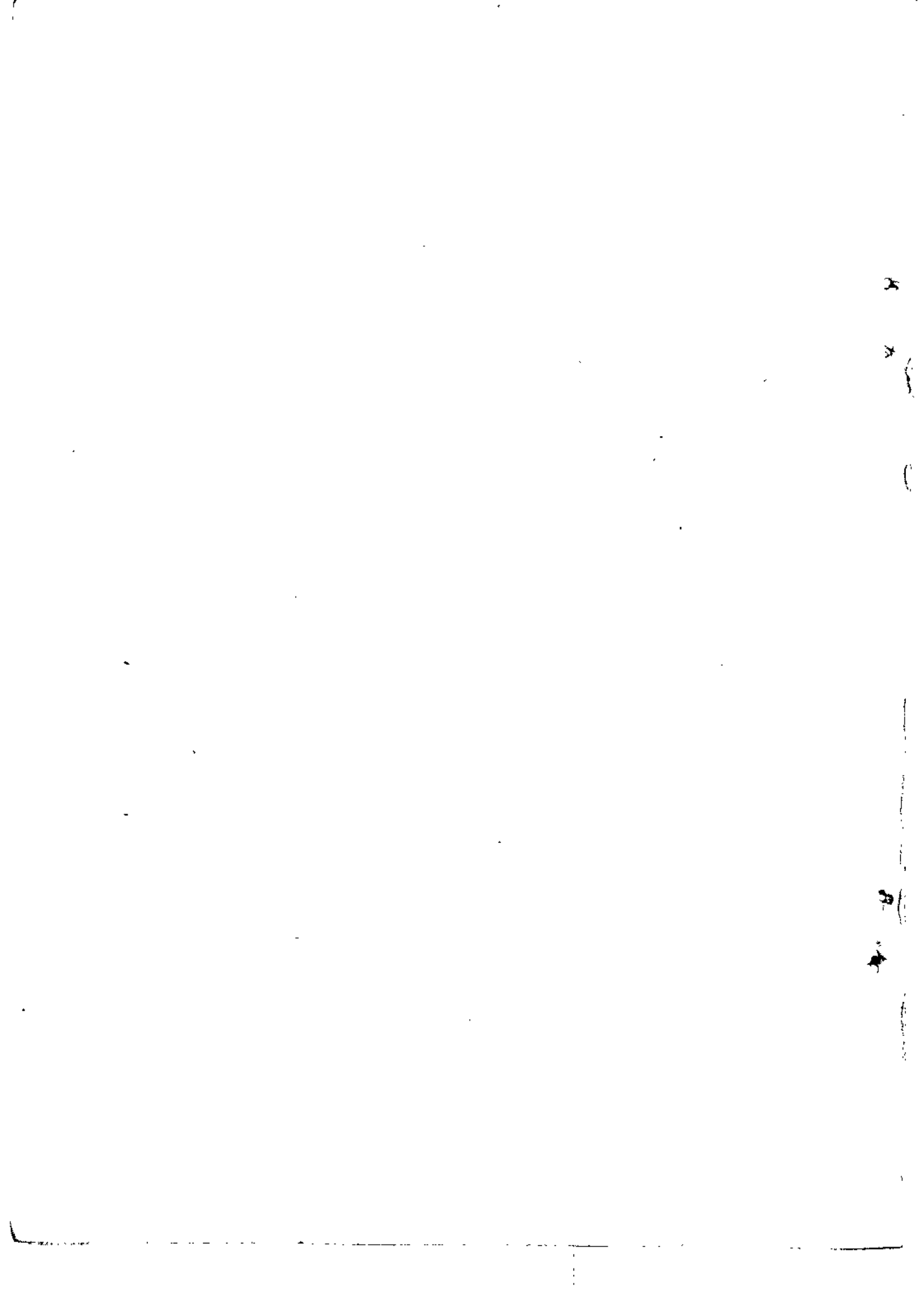
2. 占曲諾等級50%——70%的人，不占有鍋莊和安家，有基本上够种的土地，有的还要靠租入部分土地，但耕畜农具缺乏，生活也不富裕。在改革中被划为勞動者。

3. 占曲諾等級15%——25%的人只有很少土地，主要靠租入土地耕种，生产困难

多，生活苦，受的剝削嚴重。他們除了社會地位比安家高，經濟上还不如有的安家好。他們在改革中被劃為半奴隸。

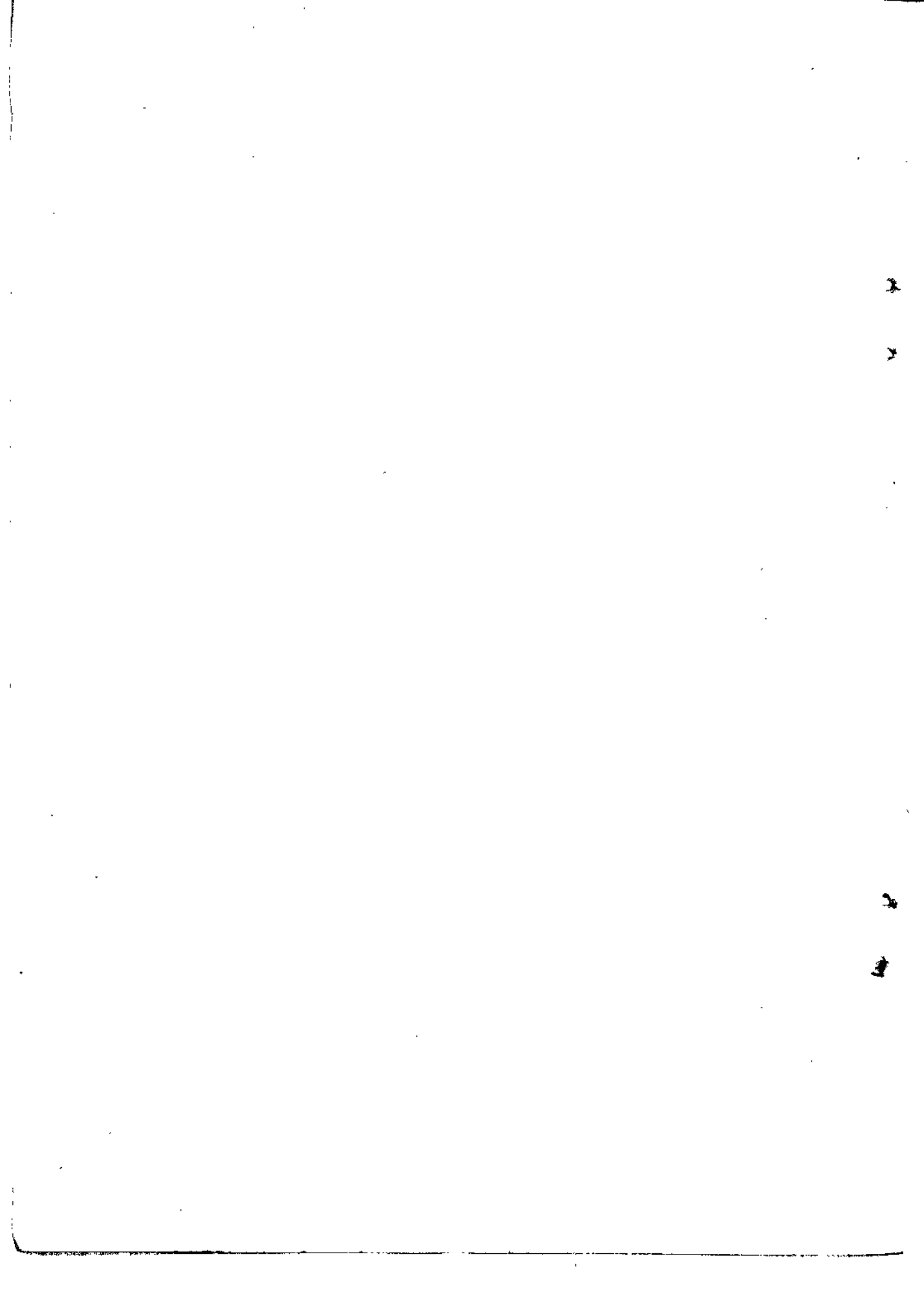
四、安家娃子有曲諾下降的白彝安家，也有祖先是漢人還沒改變成白彝的“漢呷”安家，約占總人口25——30%。他們大部分是由鍋莊上升來的。除了白彝安家有了家支，“漢呷”安家一般還沒形成家支。安家有了自己的私有財產，產權和曲諾是一樣的。但他們原來的土地房屋，都是主子將鍋莊配婚安家的時候，給的少許“償吃地”（也叫耕食地）。白彝安家只能屬於黑彝，“漢呷”安家的主子有黑彝也有曲諾。屬於黑彝主子的“漢呷”安家可以贖身變為曲諾，屬於曲諾主子的則不可。同時“漢呷”安家一般也不能同白彝安家通婚。安家可以和主子或其他人訂立租佃關係和債務關係。安家要為主子服勞役、送婚喪節禮。主子對安家一般不能隨便殺害，也不能再拉本人去當鍋莊，一般只能賣全家，不能拆散。安家和曲諾相比除了社會地位不同，主要的是安家子女要被主子拉去當鍋莊娃子。安家在經濟上也是不同的，一般占安家等級20%左右的，因為安家年代久，勞動力強，有了較多的土地和其它生產資料，個別的也占有了鍋莊，在改革中被劃為勞動者。其餘80%的人，只有很少土地和其它生產資料，生活很苦，他們被劃為半奴隸或奴隸。

五、鍋莊娃子是一無所有，人身完全沒有自由的奴隸，他們占總人口5%左右，最多占到9%。他們可以分為白彝、漢人根基的、當代漢人三種不同身份的人。一般是後兩種人占大部分。他們的來源很多，被抓來的當代漢人占10%左右，有的多竟占50%。其他是拉來的安家子女，或者是因父母死亡，投靠來的，因家庭窮困賣來的，抵債來的，因主子打冤家被逼來的等等。鍋莊中有幾歲的孩子，也有八、九十歲的老人。據了解其中有20%——30%的是十五歲以下的幼童五十歲以上的老人和腿跛眼瞎等殘廢者。他們主要從事燒飯砍柴背水推磨等家庭勞動，在農忙時也從事田間勞動。除了被抓來的當代漢人，主子有完全的生殺予奪之權，對有家門和父母的鍋莊，主子也不能隨便殺害，一般也不能賣到遠處。鍋莊可以在給主子勞動外拾糧食做積蓄，有手工技術的也可取得掙來部分收入歸自己，取得主子歡心的也可以早日配婚安家。



# 普雄縣勒青地鄉調查





## 第一部分 生产力

### 一、概 况

勒青地乡在普雄县城附近。东隔普雄河与瓦古木乡相靠近，西面靠山与濛田壩區相邻接，东西宽约15华里；南面接近瓦卜壩乡，北面以峨罗苏古河为界，接近县城，南北长达20华里。该乡在民主改革前是黑彝果基家统治的地区，同阿侯家的地区隔河相望。

根据民主改革工作队的统计，全乡13个自然村共有763户2,409人（包括163户锅庄在内，是民主改革中新立的户）。这次我们调查了五个自然村，共有213户762人，约占全乡总户数的三分之一。这五个村共有水田354.5斗（按籽种计算，下同），平均每人0.468斗；共有旱地98.5斗，平均每人0.129斗。如按亩数计算，平均每人水田不到2亩，旱地1亩左右。

这里的彝人以农业为生。全乡可耕地面积当中，约有三分之二的水田旱田（在壩子上），有三分之一的高山地和坡地，出产稻谷、苞谷、荞子、洋芋、燕麦和黄豆。这里还出产梨子、核桃、桃子、和菜蔬，并有少量的瓜果菜蔬上市，畜牧和林业是不发达的。手工业方面只有一些非专业性质的银匠、木匠和铁匠。家庭付业也不多，一个普通的家庭喂有猪、鸡和狗，个别的喂有鸭群。

这里农业生产的自然条件较好。有普雄河，长50华里，宽二、三丈，深二、三尺，流经本乡，有灌溉的便利。气候有温带山谷气候的特点，夏天炎热，冬天下雪，雨量比较充足。土质有黑壤土、红壤土、沙质土等，相当肥沃。同时，本乡距离彝、汉杂居区八、九十华里左右，有山道可以骑马来往，生产技术受到汉区的影响较多，种植农作物的技术不算很差。上述354.9斗的稻田每年可产稻谷1242.5斗，平均每斗籽种3.51石。如按亩数计算，每亩达到200余斤。98.5斗的旱地产量折成稻谷共有719.5斗，平均每斗籽种7.3石，每亩达到120斤。全年平均每人土地产量为500斤左右。

### 二、农业生产情况

解放以前，由于奴隶主对生产者的残酷剥削，造成耕牛农具缺乏。根据五个自然

村的調查，共有大小耕牛118头，每头平均需負担耕地面积3.75斗（約合13亩）；有大农具（犁、耙）157件，每5人平均有1件。小农具原来自有665件，政府发給341件，共計1,006件，每人平均一件多。生产工具中一部份是解放后新增加的。

彝族地區沒有冶鉄业，鉄的来源依靠汉區供应。鉄質农具有从汉區輸入的成品，有从汉區輸入原料經彝區鉄匠加工制成的。根据幾位六、七十岁的老人介紹，彝區使用鉄質农具已經很早。并和現在情况相差不大。主要的农具有：

（1）犁头：分田犁和旱犁两种。一架已使用了三年的田犁，身長4尺，耙长3.9尺，盘寬7寸多，重有20斤，配上鉄鋒口可以犁深4寸到4.5寸。旱犁比田犁短小，一架已用过一年的旱犁，身長3.6尺，耙长3.3尺，盘寬4寸，重有15斤，配上鉄鋒口可以犁深3.5寸到4寸。两种犁的形状均与汉區的相似。彝人能够制造。

（2）鉄鋒：与汉區的鉄鋒相似。一隻已用过三年的鉄鋒，长有8.5寸，寬有5寸，尖寬1寸，重4.5斤（据說新鉄鋒长有1.5尺，重有6斤）。彝人能够制造。

（3）板鋤：与汉區的相似。一把已用过三年多的鉄板鋤，长有6.5寸，寬有4.5寸，重2斤。把长3.1尺。彝人能够制造。

（4）条鋤：与汉區的相似。一把已用过七年的条鋤长7寸（据說新条鋤长9寸），头寬1.7寸，口寬2.2寸，重2.2斤，彝人能够制造，用途較小。

（5）木耙：完全是木質，呈长方形。长6尺，寬2.4尺。两边各有木質齿子10个。耙田時，人踏在木耙上，牛在前拉。这也是彝人耕种水田的重要工具。

（6）釘耙：与汉區的相似。一条已用过三年的釘耙，长有8寸，寬有5.2寸，鉄齿4根，全重2.5斤（据說新釘耙重4斤），把子长3.4尺。

（7）镰刀：同样是每个勞動力必备的工具，普通长1尺，寬1.1寸，重11两。

使用以上农具，在彝區是相当普通的。除黑彝奴隶主以外，一般彝民的使用技术都相当熟練。

这里的农作物主要有稻谷、苞谷、燕麦、蕎子和洋芋五种。对于这些农作物的种植，一般是犁鋤并用，通过简单协作的方式来完成。如前面耕的是牛犁，后面跟着的是人鋤，打碎土块和播种。只有坡度过大的地方全部使用鋤耕。很多沒有水牛只有黄牛的人家采用二牛抬杠的方式犁田。在耕作技术上也是多种多样，因類而异。稻田是經过耙平撒种移植的，苞谷是鋤穴点播的，蕎子是漫撒的。这在一方面有自己的經驗，一方面也受汉區的影响。

以下是五种农作物的种植情况：

### (1) 稻谷

这是当地最重要的谷物农产品。种植面积按播种的籽种数量计算，一斗籽种（约合20斤，下同）可以播种3.6亩的水田。播种的季节是在农历三月中旬，播种后20天移苗插秧，到八月底可以收割，生长期150天。耕作过程有：

- 1.犁地、耙地、撒种：一般要犁二道，耙二道，共用牛工4个半，人工4个半；
- 2.翻田坎、糊田坎：共用人工4个；
- 3.施肥：共施底肥30背（每背约80斤，不施追肥），用人工5个；
- 4.移苗插秧：共用人工7个；
- 5.薅草：共薅两道，用人工16个；
- 6.收割：用人工4个；
- 7.搬运、打晒：共用人工7个。

以上共用人工47.5个，牛工4.5个，平均每亩用12个人工和一个多牛工。

这是一般的耕种方法，按照这个方法，一斗籽种的上等田可收到粮食6石，折合1,200斤；中等田可收到粮食4石即800斤；下等田可收到粮食二、三石即四、五百斤。按照每亩计算，最高的可收到330余斤，最低的可收到100余斤。籽种与收获量的比例是1：20到60。一个全劳动力每年可耕种1斗籽种的粮食，即每年可生产粮食一千多斤。

### (2) 苞谷

苞谷是旱地的主要农作物。五升苞谷籽种折合17.5市斤，可以播种大约七亩的旱地。生产季节从农历三月中旬到八月中旬，共五个月时间。一般的间种有黄豆。生产过程是：

- 1.施肥：在未犁地以前，先将肥料运到田里分堆曝晒，每亩大约施肥10背，七亩共要六、七十背，共要八个人工；
- 2.犁地：普通犁两道，需人工4个，牛工4个；
- 3.整地：主要是整碎土块，划分田畦，清理田边，需人工4个；
- 4.下种：在犁地整地以后，紧接着用锄头挖坑，点播种籽，每坑播种二、三粒，坑距七、八寸，需人工12个；
- 5.薅草：共薅三次，用30个人工；
- 6.收割、搬运：用9个人工；
- 7.收割黄豆：用12个人工。

合計共需人工85个，牛工4个。平均每亩共用17个人工，0.6个牛工。按照这个耕作方法，上等地每亩可产苞谷0.7石計189斤，黃豆0.3石計81斤，合計270斤；中等地每亩可产苞谷和黃豆175斤；最差的可产包谷和黃豆148斤。籽种与收获量的比例是1：40到80。

根据一般的調查，一个普通的勞動力可以耕种2升籽种的包谷地（約3亩多），可收获包谷750斤，黃豆120斤，兩項折合稻谷1,230斤。

### （3）洋芋

洋芋也是当地彝族人民主要粮食之一。彝話称为“揚熙”，是汉話的轉音。生产季节从二月中旬到六月中旬，共用四个月時間。以下是五背洋芋种的栽植情况：

1. 施肥：方法与种包谷的相同。共施肥50背，用人工6个；
2. 犁地：共犁二道，用人工4个，牛工4个；
3. 整地：主要是打碎土块，共用人工4个；
4. 下种：共用人工6个；
5. 薅草：共薅两道，用人工16个；
6. 收割、背运：共用人工29个。

以上共用人工52个，牛工4个。

洋芋多在高山地區和坡地栽种。上等地每背洋芋籽种可以收获洋芋15背，中等地可以收获8背，下等地可以收获5背。

### （4）蕎子

分甜蕎和苦蕎两种。可以同时撒种同时收割。生产季节从农曆三月到六月共四个月時間。根据我們調查，一斗蕎种（約27斤）的生产过程及所需要的人工：

1. 施肥：共用肥料30背，用人工3个；
2. 犁地、撒种：两者同时进行，边犁边撒，共犁二道，用人工3.5个，牛工3.5个；
3. 中耕、除草：进行一次，用人工3个；
4. 收割：共用人工10个。

蕎子多在高山和生荒地區种植。一斗蕎种在高山的上等地中可收到粮食4石到6石多，在生荒地中头年可收到粮食10石左右。生荒地也就是輪竭地，在土地輪竭三、五年以后，就可以将树木砍倒晒乾，到第二年三月間放火焚燒，再撒下蕎种，用土埋覆，方法与“刀耕火种”相似，數量不多。

(5) 燕麦

燕麦有高山、矮山两种，栽种时间不同。前者从头年的九月播种到第二年的八月收割，时间整一年。后者从二月播种到八月收割，时间只有半年。一斗燕麦种（合27市斤）的种植过程如下：

1. 犁地、播种：共犁两道，用人工3个半，牛工3个半。在犁第二道时撒下种子。

2. 除草一次，用人工6个。

3. 收割、背运、脱粒：共用人工17个

以上共用人工26个，牛工3.5个，共收入燕麦2石到6石，平均每个人工收入20到60个左右。种籽与收获量的比例是1：20到60。

从以上情况及我们在附近汉族地区观察的情况看来，彝族人民的农业生产水平并不是远远地落在汉族后面。如普遍的使用了铁器犁耕，知道灌溉用水，各种农作物有一定的分布区域，对某些农作物中耕除草，工具的使用相当熟练等等，都是当地彝民农业生产中好的一面。但是改造自然工作较差，施肥料量少，除草粗糙，河坝不健全，耕作比较粗放等等，是它落后的一面。

### 三、手工业情况

全乡手工业是不发展的。共有木匠7人，银匠1人，织披毡匠3人，都没有脱离农业，没有商品生产。此外，每一个普通妇女都能够纺纱织布，供给本家庭人员的衣服。有专门手艺的匠人在社会上受人尊敬。

以下是我们调查的几个手工业户的情况：

(1) 海乃阿比——木匠

这是全乡较好的木匠。男，59岁，曲诺，半奴隶成分，家中有5口人，能够劳动的三人。除本人兼营木工外，其余从事农业。

本人学习木匠已有30余年，据说都是自己摸索学会的。五年前教会了一个徒弟，不取报酬。

他的生产工具简单。计有彝人自造的小锯子、小斧头、墨斗各一个，凿子三把；有汉人制造的大锯子、大小斧头、扁刀、尺寸各一把。用这些工具，八天可以做成一个柜子，两天可以做成一个圆桶或扁桶，一天可以做成一个饭甑、背水桶或锅盖。并能

够修造普通房子。

他平常在家从事农业生产，有人请他去做木器时他便去做。他不做商品生产，靠农业和工资维持生活。工资有两种，一种是普通家具，按日计工，一天工资是一斗稻谷或一斗薏子或6升燕麦或6升包谷；一种是修造房子，按件计工，一大间（包括三小间）工资是80两银子。在解放前，他每年可以制成50件左右的普通家具，收入工资有粮食1,200斤左右。

在改革前，他家有地三升包谷种（约五亩地），加上木工收入，生活相当富裕。

#### （2）曲木托且——银匠

曲木托且，男，37岁，曲诺，成份是劳动者。全家有6口人，能劳动的二人，只有本人会做银工。

银匠的工具较多。他家共有九种，全都是彝区制作，有的是银匠自做，有的是请铁匠代做。银匠自做的有风箱、雕花用的木垫——松板、装置零件用的铜盒、雕花刀和用以抽长银丝用的“取系古都”等等，铁匠代做的有火钳、锻铁台、铸银条用的铁槽和铁锤等等。他能够制造的银器是项圈、耳珠、戒指、环子、衣扣和烟斗上的银饰等。

平时他主要从事农业生产。近年身体不好，做银工较多。一般是为顾主加工，有时做一些零星成品出卖。在为顾主加工时，由僱主管饭并付给工资，工资是银子，约等于加工品重量的20%到70%。自己制作出卖的价钱约等于原银重量的二倍。

解放前他每年可以制做四、五百件的银饰，收入七、八十两银子，对家庭补助较大。

#### （3）阿比乌勒——制毡匠

阿比乌勒，男，41岁，成份是劳动者。全家6口人，以务农为主，兼作披毡。

制毡工具很简单，只有弓弦、蔑垫、竹垫和竹棍等。制一件双层披毡要5斤羊毛，过程很长：扯羊毛，用人工15个；弹羊毛，用人工1个；赶毡，用人工4个；染色，用人工1个，加上晒乾，共用人工30多个。

制披毡没有工资，由僱主换工和管饭。

#### （4）织擦尔瓦

擦尔瓦类似披风，用羊毛捻线织成。这是妇女的家务事，很多都会织。工具更是简单，有赶板、木棒、尖头木棍和腰带一条。织一件擦尔瓦要20来天（扯羊毛不计在内），价值有六、七元到十余元。

从这些情况说明，彝区手工业是很原始的。这种手工业的特点是没有和农业分

高，沒有商品生产，門類不多，工具简单，但对人民的生产生活已有一定的影响。房屋的建造，傢具的制作，农具的制造和修理，裝飾品的制造，衣服的縫制，等等，都是离不開当地手工业的。

造成彝區手工业极端落后的原因主要有两个方面。一方面是彝人生活貧困，購買力低，是自給自足的自然經濟。另一方面是汉區工业品的傾銷和排擠，汉商的敲榨和剝削，使得彝族手工业难于发展，本民族内部商品交換也不发达，在解放前沒有形成初級市場。



## 第二部份 生产关系

我們在5个自然村——曲木巴呷、嘿勒巴呷、格捷巴呷、义成巴呷、九九口——进行了全面調查。这5个村共有207戶，762人，約占全乡戶口的三分之一（全乡600戶，2,409人）。

这里的彝族社会里，基本上分为4个社会等級：黑彝、曲諾、安家、鍋莊。彝話叫黑彝为“諾”，諾是黑色，譯为黑彝（或黑骨头）。“曲諾”是彝話，“曲”是白色，或是有地位的意思，“曲諾”意譯为黑彝下面比較有地位的人，直譯为白彝（或白骨头）。“安家”是否彝話，还难確定。习惯認为“安家”是鍋莊娃子結了婚安了家的意思。彝話叫鍋莊为“呷式呷洛”，“呷式”是住的意思，“呷洛”是在鍋莊旁边（彝人每家都有三块鼎立的石头，鍋放在上面，故叫鍋莊），意譯为住在鍋莊旁边的人，俗称鍋莊娃子。以上4个等級中，除黑彝外，其余都称为“捷”（是下等人的意思），即是黑彝是“貴族”，其余叫“百姓”（习惯叫娃子）。曲諾是黑彝的第一道娃子，安家是第二道娃子，鍋莊是第三道娃子。（也有分为五道六道娃子的，詳后述）。以上各个社会等級的地位是不相同的。現将各社会等級在民主改革前在生产资料占有方面，在生产中的地位 and 剝削关系方面，以及社会地位方面的調查材料，整理如下：

### （一）黑 彝

#### 一、占有土地和娃子情况

##### （1）占有土地

这5个村子有黑彝12戶，36人，占總人口的4.7%。

12戶黑彝占有土地产量（土地单位面积常年产量相差很大，故不以面积而以常年产量表示占有土地的多寡，見附注1）440.4石（每石約200斤），占5个村子土地總产量（1962石）的22.4%。外地黑彝（指这5个村以外的黑彝）出租在这里的土地产量433.6石，占總产量的22.1%。两者合計占總數的44.5%。

上面是指这5个村子范圍内，黑彝等級占有土地的比重。至于12戶黑彝在外地出租的土地（产量）155石（田72石，地83石）未計算在內。12戶黑彝占有的全部土地