

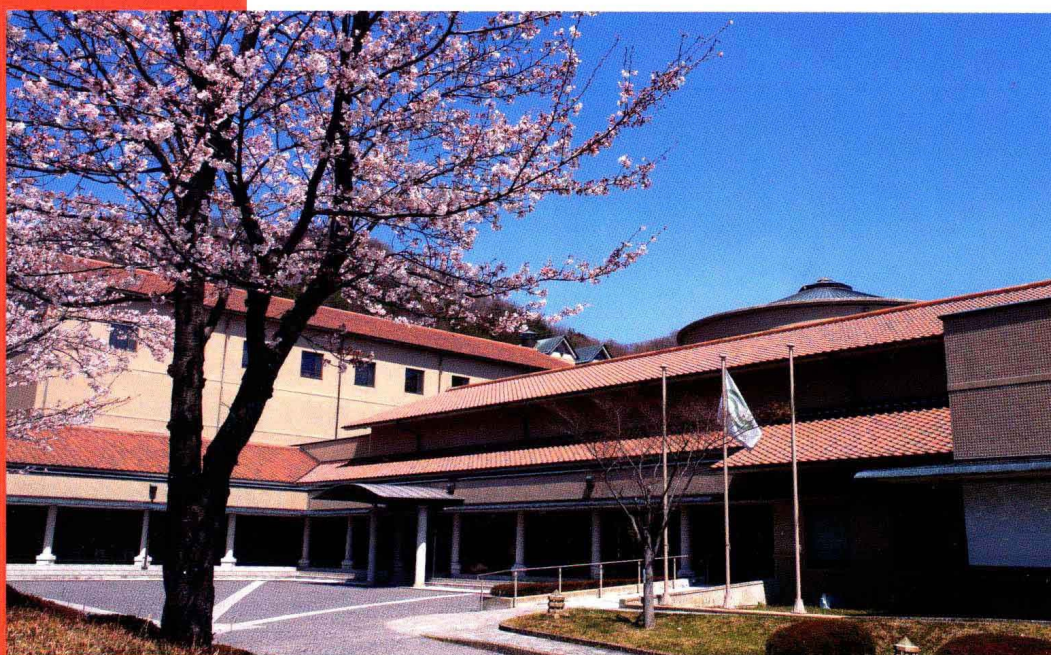
大学共同利用機関法人 人間文化研究機構

国際日本文化研究センター 要覧

National Institutes for the Humanities
International Research Center
for Japanese Studies

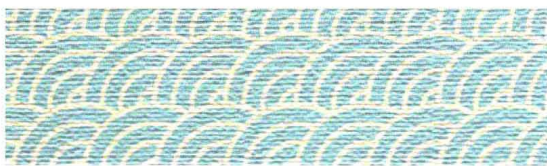
2011





Contents

はじめに	2	Foreword
活動	4	Activities
組織	5	Organization
専任教員	7	Faculty
外国人研究員等	13	Visiting Research Scholars
名誉教授	14	Professors Emeriti
研究域・研究軸	15	Conceptual Scheme for Research in Japanese Studies
共同研究	17	Team Research
基礎領域研究	35	Theory and Methodology Seminars
文明研究プロジェクト	36	Civilization Research Project
国際研究集会等	37	International Research Symposia
研究協力	40	Research Cooperation Activities
出版物	41	Publications
普及活動	47	Outreach Programs
図書資料	48	Library and Materials
データベース等	50	Databases
大学院教育	58	Graduate Education
施設	59	Facilities
参考資料	62	Reference Materials
職員数／決算／科学研究費		Full Number of Staff / Closing of Accounts of Budget / Grant-in-Aid for Scientific Research
交通案内	64	Access



はじめに

日本の歴史と文化を国際的な連携・協力の下で研究する国際日本文化研究センターは、外国の日本研究者を側面から支援するという大切な使命を持った大学共同利用機関の研究所です。国内外の研究者との国際共同研究を推し進めるために、所内で約15のテーマの共同研究会を組織し、海外から人文学・社会科学の分野の研究者を毎年15名ほど招聘して、既存の研究枠組みにとらわれることのない自由で創造的な研究活動を行っています。

地域を日本だけに限定して純粋に日本文化の特質を論ずるという手法だけではなく、地域とは何か、純粋な日本文化とは何かと改めて問いつつ、より広く比較の視点から文化の相互交流と歴史の変容に関心を持つ研究者が近年増えてきました。日本研究の枠組みを見直す作業も重要になってきたのです。

日文研はいくつかの点で、こうした難しい課題に取り組むのに最も適した研究機関です。ひとつは、従来の学会の垣根を越えた問題意識から生まれ出た、新しい研究テーマを日文研は大切にすること。そして既存の知識 (established knowledge) ではなく、創成途上の知識 (knowledge in the making) を重視するということ。さらに、日文研に集う研究者は、外国からの客員研究員との交流を通して、相互に切磋琢磨しつつ学びあう恵まれた環境にあることがあげられます。

研究者は予め正解や価値が確定した問題に取り組むわけではありません。自分たちが進む道は袋小路であるかもしれない、あるいはいま取り組んでいる問題がすぐに役立たないという理由で、白い目で見られることもあるかもしれません。しかしそうした恐れと戦う人たちが、国際的な連携の下で、知的廉直さを大切にしつつ、日本文化を共通のキーワードとしながら「人間研究」に携わるところが国際日本文化研究センターなのです。

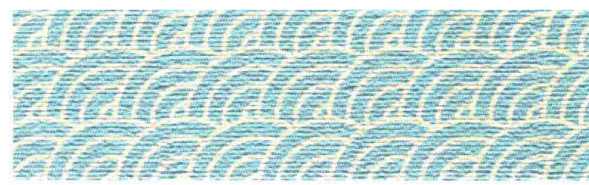
いま海外の日本研究は、成熟期を迎えた地域、成長段階にある国、まだ始まったばかりの国々というように、国や地域によって様々な段階にあります。日文研の研究者は、それぞれの国や地域に出向いて研究交流と研究支援を行うために、講義、研究会議、シンポジウムなどを計画・実施し、日本研究者のグローバルなネットワークを広げてきました。1995年から始まった海外シンポジウムはすでに地球を一周しました。

また、日文研は日本研究のために集められた貴重な資料を保存し、国内外の研究者や大学院生の力になれるよう日々努力しています。いかなる学術研究機関も、社会的な存在であり、「公的なもの」への貢献が必要とされます。日文研は、日本や海外の研究者達への開かれた研究機関であるだけでなく、これから研究者になろうとしている大学院生の教育にも力を注いでいます。また、近隣や地域の人々にもその活動内容と研究成果を知っていただくために、公開講演会や一般公開日 (オープン・ハウス) を設定し、社会的な理解と連携を深めるよう努めております。

皆さんが、温かい気持ちでこれらの活動を支援し、「学術外交」とも呼ぶべきわれわれの研究交流と研究支援活動を強く豊かなものにしてくださることを心より願っています。

平成 23年5月

所長 猪木 武徳



Foreword

The International Research Center for Japanese Studies (Nichibunken) conducts research on Japanese history and culture in an environment of international collaboration and cooperation. Nichibunken is an inter-university research institute, whose vital mission is to support foreign scholars working on Japan. Nichibunken not only hosts approximately fifteen different group research projects to enhance collaboration between scholars at home and abroad; it also extends invitations annually to some fifteen overseas scholars specialising in the humanities and social sciences; and it conducts free and imaginative research, unbound by conventional academic frameworks.

In recent years, there has been a growth in the number of scholars seeking to transcend the methodologies that, in the name of “area studies”, study Japan in isolation and debate what makes Japanese culture unique. Scholars are ever more concerned, from a broader perspective, with the mutual engagement of cultures, and with the historical transformations of Japanese culture, even as they interrogate the meanings of “area studies” and “Japanese cultural uniqueness”. The task of reappraising the framework of Japanese studies is assuming new importance.

I believe that Nichibunken is, in several regards, an institute ideally suited to tackling these complex issues. For one thing, Nichibunken values new research themes born from a problematique that transcends the boundaries of established academia. Nichibunken recognises the import of what might be called “knowledge in the making” as well as “established knowledge”. Furthermore, one may cite Nichibunken’s privileged environment that allows scholars to learn in a spirit of friendly competition, and through academic exchange with visiting research fellows from overseas.

Scholars engage with neither those problems for which a solution pre-exists, nor problems whose value is pre-determined. Indeed, the scholar’s path may end in a cul-de-sac, and society may well look askance at the scholar who tackles intellectual problems that are not of immediate benefit. Nichibunken is precisely the place where such scholars can engage in the study of human kind with “Japanese culture” as a common key word, in the context of international collaboration.

The study of Japan overseas is at different stages of development, depending on the country and the region: there are regions where it has now reached maturity, and countries where it is a growth phenomenon, but there are places too where it has only just begun. Nichibunken scholars have devoted much energy over the years to visiting different geographical regions, and planning and implementing lectures, academic conferences and symposia, thereby weaving a global network of Japan scholars. The overseas symposia that were inaugurated in 1995 have now circumnavigated the globe.

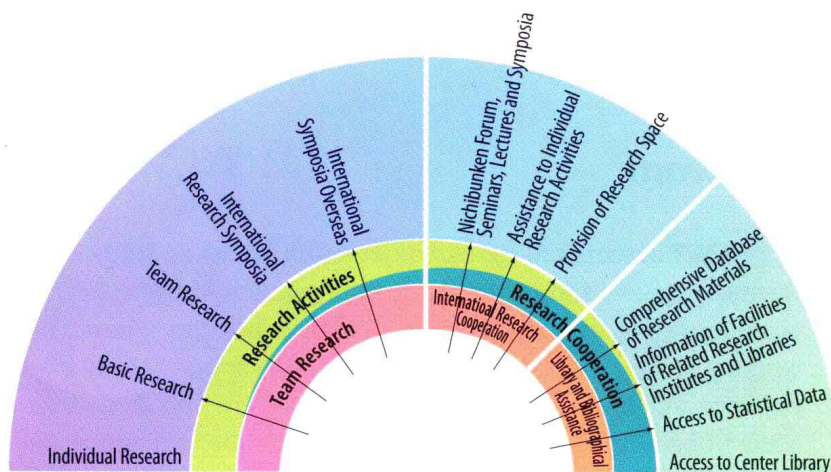
Again, Nichibunken houses a precious archive of sources for the promotion of Japanese studies, and is determined to ensure it serves the domestic and international communities of scholars and graduate students.

All academic research institutes have a social presence with a mission to contribute to the public good. Nichibunken is not only open to scholars from Japan and overseas; it is also devoted to nurturing graduate students, the scholars of the future. Nichibunken has, moreover, established a public lecture series, and holds an annual Open Day in order to deepen its engagement with society at large.

I ask you in all humility to support our activities with a generous spirit, and to give strength and inspiration to our engagement with the realm of what we might call “academic diplomacy”.

INOKI Takenori
Director-General
May 2011

活動 Activities



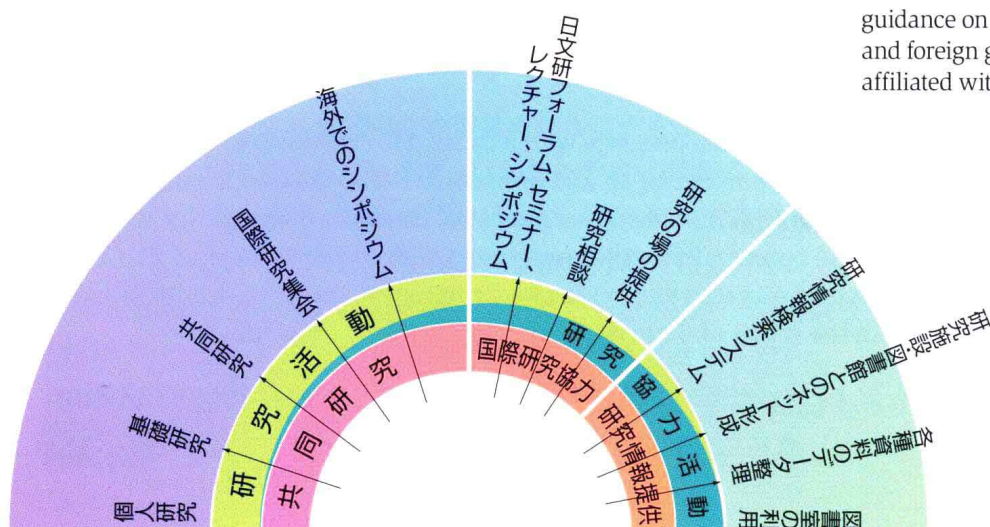
特色

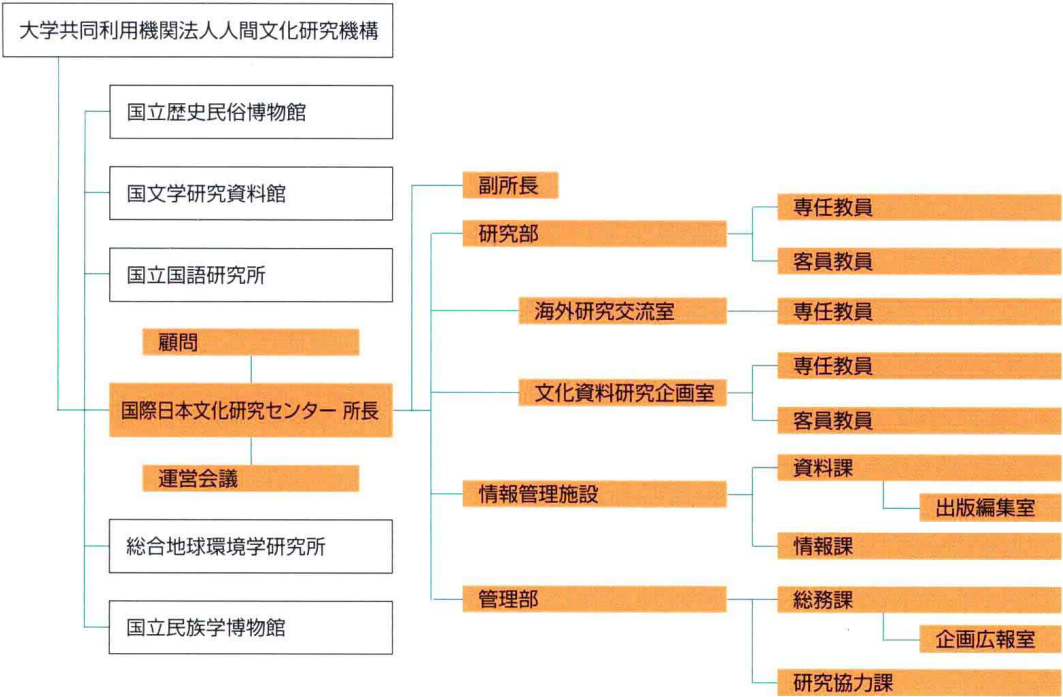
1. 国際日本文化研究センター(以下、日文研)は、国際的・学際的・総合的な観点から、日本文化に関する研究課題を設け、国内外から参加する様々な分野の研究者による共同研究に取り組んでいます。
2. 共同研究は、研究域・研究軸という枠組みのもとに、柔軟な組織・運営により推進しています。
3. 世界各地の日本文化の研究者・研究機関に、研究情報を発信するとともに、実情に応じた研究協力を行っています。
4. 研究成果は、和文・英文による図書・学術雑誌、講演会、シンポジウムなど様々な形で広く国際社会に提供しています。
5. 総合研究大学院大学文化科学研究科国際日本研究専攻・博士後期課程では、次代の研究者養成に努めています。また、国内外の大学院生・留学生を受入れて指導をしています。

Main Features

1. Research themes are established from an international perspective, enlisting the participation of numerous scholars from Japan and abroad. Interdisciplinary team research is the Center's fundamental mode of scholarship.
2. The organization of research activities is flexible.
3. The Center performs the role of a resource center by providing information and bibliographical assistance to scholars and research institutions both in Japan and overseas.
4. Research cooperation is available to scholars in various regions of the world, in response to the particular needs of Japanese studies in each region.
5. Graduate instruction and guidance toward the Ph. D. degree is offered through the Center's International Department of Japanese Studies, which is one of the constituent units of the Graduate University for Advanced Studies.

The Center provides orientation and guidance on Japanese studies for Japanese and foreign graduate students who are affiliated with other educational institutions.





■ 役職職員

所 長	猪木武徳
副所長	小松和彦
研究調整主幹(運営・総務)	井上章一
同(資料・情報)	早川聞多
同(研究・国際)	稲賀繁美

■ 研究部

日本文化を国際的・学際的・総合的に研究するための研究者により構成されています。研究者には専任教員と客員教員があります。専任教員は、教授・准教授・助教からなり、共同研究のオーガナイザーなどの役割を担っております。客員教員は、国内客員と国外客員(外国人研究員)からなり、専任教員がカバーできない専門分野の研究者として共同研究に参加しています。

■ 海外研究交流室

国際的研究協力活動の中核的な役割を果たすため、設置されています。専任の教授・准教授などにより構成され、日本研究者の国際的ネットワークの形成及び研究交流促進、日本研究情報の提供、研究相談を行っています。

■ 文化資料研究企画室

日本文化研究の高度化に資する方法とシステムを企画・立案し、新しい日本文化研究資料の開発を行うため設置され、専任教授・准教授、客員教授などにより構成されています。

■ 情報管理施設

日本文化に関する資料を整理・保管して、研究者たちの利用に供するとともに、これらに関する情報管理システムについて開発研究を行っています。ここには、事務系、技術系の職員が配置されています。

情報管理施設長(兼)	早川聞多
資料課長	秋庭公代
情報課長	森川利明

■ 管理部

総務・財務・研究協力を携わる職員で構成されています。

管理部長	丹沢広行
総務課長	仲井 章
研究協力課長	矢島大彰

■ 運営会議

日文研の研究・教育計画、事業計画その他の管理運営に関する重要事項を審議します。
※日文研以外の学識経験者及び日文研内の教員で構成。

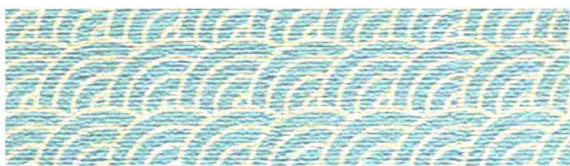
委員	
荒 このみ	
立命館大学文学部客員教授	
馬田綾子	
梅花女子大学文化表現学部教授	
大原謙一郎	
大原美術館理事長	
川北 稔	
佛教大学特任教授	

久保文明	
東京大学大学院法学政治学研究科教授	
佐藤洋一郎	
総合地球環境学研究所副所長	
竹内 洋	
関西大学人間健康学部学部長	
多田一臣	
東京大学大学院人文社会系研究科教授	
錦 仁	
新潟大学大学院現代社会文化研究科教授	
宮 一穂	
京都精華大学デザイン学部教授	
宮本又郎	
関西学院大学専門職大学院経営戦略研究科教授	
稲賀繁美	国際日本文化研究センター教授
井上章一	〃
宇野隆夫	〃
倉本一宏	〃
小松和彦	〃
白幡洋三郎	〃
末本文美士	〃
鈴木貞美	〃
戸部良一	〃
早川聞多	〃

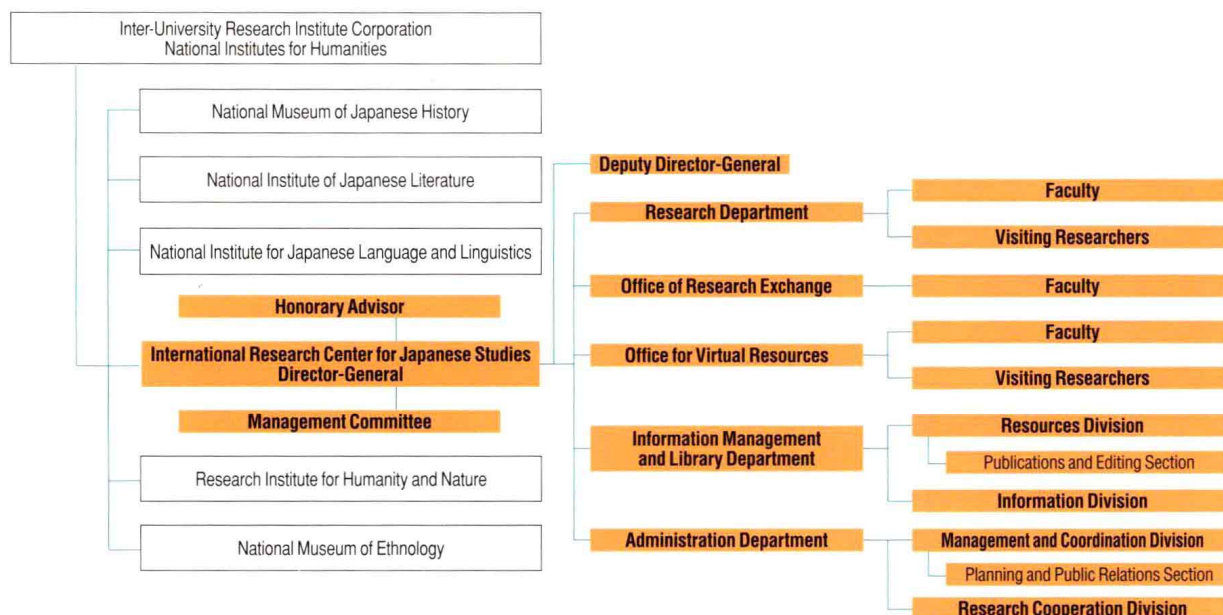
■ 顧問

所長の求めに応じて、日文研の運営に関する事項について助言を行います。

梅原 猛	哲学者
------	-----



Organization



The International Research Center for Japanese Studies has a Research Department, an Office of Research Exchange, an Office for Virtual Resources, an Information Management and Library Department, and an Administration Department.

Executive Officers

INOKI Takenori
Director-General
KOMATSU Kazuhiko
Deputy Director-General
INOUE Syoichi
Senior Research Coordinator
HAYAKAWA Monta
Senior Research Coordinator
INAGA Shigemi
Senior Research Coordinator

Research Department

Staffed by researchers who undertake international, interdisciplinary and comprehensive research on Japanese culture. The research staff is made up of both staff researchers and visiting researchers. Staff researchers include professors, associate professors and research associates, who are responsible for organizing Team Research Projects and research activities at the Center. The visiting researchers from Japan and abroad (foreign researchers), participate in Team Research Projects as specialists in areas not covered by staff researchers.

Office of Research Exchange

This office was opened to promote the Center's international research cooperation activities. Full-time professors and associate professors will establish and manage the ongoing operation of an international network system for communication between scholars from Japan and abroad, supply of information about research on Japan, and international research consultations.

Office for Virtual Resources

The Office was established to organize and promote research to develop advanced research materials and methods for Japanese studies. It comprises of a director, a full-time professor, an associate professor and a visiting professor.

Information Management and Library Department

Materials relating to Japanese culture are collected, stored and made available to researchers. At the same time, research and development on information management systems for these materials is being undertaken. Staff members in administrative and technical fields are placed here.

HAYAKAWA Monta
Director of Information Management and Library Department
AKIBA Kimiyo
Head of Resources Division
MORIKAWA Toshiaki
Head of Information Division

Administration Department

Composed of staff members who handle the Center's general affairs, accounting and research cooperation activities.

TANZAWA Hiroyuki
General Manager of Administration Department
NAKAI Akira
Head of Management and Coordination Division
YAJIMA Hiroaki
Head of Research Cooperation Division

Management Committee

The committee deliberates important matters related to the administration and management of this Center, including planning for research, education, and other undertakings. (The committee is comprised of experienced scholars from outside the Center and some members of the Center's faculty.)

ARA Konomi
Visiting Professor, Ritsumeikan University

UMATA Ayako
Professor, Baika Women's University
Faculty of Cultural and Expression Studies

OHARA Ken'ichiro
President, Ohara Museum of Art

KAWAKITA Minoru
Specially Appointed Professor, Bukkyo University

KUBO Fumiaki
Professor, The University of Tokyo
Graduate Schools for Law and Politics

SATO Yoichiro
Deputy Director-General, Research Institute for Humanity and Nature

TAKEUCHI Yo
Dean, Kansai University Faculty of Health and Well-being

TADA Kazuomi
Professor, The University of Tokyo
Graduate School of Humanities and Sociology

NISHIKI Hitoshi
Professor, Niigata University Graduate School of Modern Society and Culture

MIYA Kazuho
Professor, Kyoto Seika University Faculty of Design

MIYAMOTO Matao
Professor, Kwansei Gakuin University
Institute of Business and Accounting

INAGA Shigemi Professor, IRCJS

INOUE Shoichi Professor, IRCJS

UNO Takao Professor, IRCJS

KURAMOTO Kazuhiro Professor, IRCJS

KOMATSU Kazuhiko Professor, IRCJS

SHIRAHATA Yozaburo Professor, IRCJS

SUEKI Fumihiko Professor, IRCJS

SUZUKI Sadami Professor, IRCJS

TOBE Ryouichi Professor, IRCJS

HAYAKAWA Monta Professor, IRCJS

Honorary Advisor

Advises on Center administrative affairs at the request of the Director-General.

UMEHARA Takeshi Philosopher

①専門分野 ②現在の研究テーマ
③主な著書 ④最近の論文

注 ＊がタイトルの前についている刊行物は、内容を紹介する補足的な英訳で、正式名称ではありません。

1) Discipline or Specialized Fields 2) Field of Research or Current Research Themes 3) Books 4) Articles

Publication titles preceded by an asterisk (*) are shown for descriptive purposes only and are not official titles.

猪木 武徳
所長

①労働経済学、現代経済史 ②公と私の比較研究 ③『ホワイトカラーの人材形成：日米英独の比較』（共著編）、『戦後世界経済史』 ④“Two or Three Problems Concerning Social Stability and Our Measures of Welfare”、「人的資源から見た近代経済成長」



INOKI Takenori
Director-General

1) Labor Economics, Modern Economic History; 2) Knowledge and Morality in Public and Private; 3) *College Graduates in Japanese Industries: U.S.A., U.K., Germany, and Japan* (co-author); *World Economic History since 1945*; 4) “Modern Economic Growth and Human Resource Development”

小松 和彦
副所長

①文化人類学、民俗学、口承文芸論 ②東アジアにおける民俗宗教の比較研究 ③『百鬼夜行絵巻の謎』、『妖怪文化研究の最前線』、『福の神と貧乏神』 ④「民俗学から見た表現活動」、「日本の庶民信仰に関する二題」、「水の神、水の妖怪」



KOMATSU Kazuhiko
Deputy Director-General

1) Anthropological Study of Folklore; 2) Comparative Research on Asian Folk Religions; 3) **The Mystery of Night Procession of the Hundred Demons*; **The Library of YOKAI-Culture Studies*; **God of Fortune and God of Poverty*

荒木 浩
研究部教授

①日本文学 ②日本古典文学の表現と作品生成をめぐる総合的研究・日本文学研究の国際的展開とその方法 ③『日本文学 二重の顔』、『新日本古典文学大系 古事談 続古事談』（共著） ④『源氏物語 宇治八の宮再読』、『謝霊運の宋代一源隆国「安養集」と「徒然草」をめぐって』、『夢の形象、物語のかたち』



ARAKI Hiroshi
Professor, Research Department

1) Japanese Literature; 2) Expression of Classical Japanese Literature and its Creation / Globalizing Methodology of Japanese Literature Studies; 3) **Japanese Literature Double Visages; Shinnihonkotenbungakutaikei Kojidan Zokukojidan* (co-author); 4) **“Re-reading Uji-Hachinomiya in the Tale of Genji”*; **“Song Dynasty Era for Xie Lingyun: Study on its Legendary Image in Medieval Japanese Literature”*; **“The Form of Dreams, the Shape of Narratives”*

ジョン・ブリーン
海外研究交流室教授

①日本の近世／近代史 ②近世／近代神社史、皇室、外交、勲章 ③ *A new history of Shinto* (共著) ; *Yasukuni, the war dead and the struggle for Japan's past* (編著) ; *Shinto in history: the ways of the kami* (共編著) ④「神国日本の復興：二十一世紀における神道の動向」、「近代山王祭の原点」、「明治天皇を読む」、「イギリスの王子文化と『星の王子様』」、「靖国：歴史記憶の形成と喪失」、「十四代将軍家茂の上洛と孝明政権論」、「天皇の外交儀礼と国際認識」

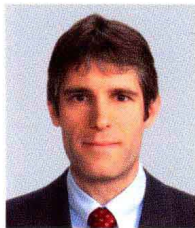


John BREEN
Professor, Office of Research Exchange

1) Early Modern and Modern Japanese History; 2) Early Modern and Modern Shinto and Shrines, Diplomacy, the Honours System; 3) *A new history of Shinto* (co-author); *Yasukuni, the war dead and the struggle for Japan's past* (ed); *Shinto in history: the ways of the kami* (co-ed); 4) “Resurrecting the sacred land of Japan: the state of Shinto in the 21st century”; “Popes, bishops and war criminals”; “Il tempo Yasukuni: rituale e memoria”; “Yasukuni and the loss of historical memory”; “Inside Tokugawa religion: stars, planets and the calendar-as-method”; “The rituals of Anglo-Japanese diplomacy: imperial audiences in early Meiji”

フレデリック・クレインス
研究部准教授

①日欧交渉史、科学史 ②世界の中の江戸時代 ③『江戸時代における機械論的身体観の受容』、『17世紀オランダ人が見た日本』 ④「ポンペの日本史観」、「Translation of western embryological thought in the Edo period」(江戸時代における西洋発生学思想の受容)



Frederik CRYNS
Associate Professor, Research Department

1) Interaction between the Western World and Japan, History of Science; 2) The Edo period through European Eyes; 3) *Edo-jidai ni okeru kikaironteki shintaitan no juyô* (*The Influence of the mechanical concept of the body in Edo-period Japan*); *17 seiki orandajin ga mita nihon* (*Japan, seen through the eyes of the Dutch in the 17th century*); 4) “Pompe no nihonshi-kan” (Pompe’s perspective on the history of Japan), “Translation of western embryological thought in the Edo period”

専任教員

榎本 渉

研究部准教授

①日本中世史 ②入宋・入元僧を中心とした日中文化交流、東シナ海における海商 ③『僧侶と海商たちの東シナ海』、『東アジア海域と日中交流——9～14世紀』 ④「東シナ海の宋海商」、「日本の墨蹟史料から見た南宋期の海上貿易」



ENOMOTO Wataru

Associate Professor, Research Department

1) Japanese Medieval History; 2) Cultural Exchange between Japan and Song/Yuan China, Especially by Monks across the Sea; Maritime Traders in East China Sea; 3) *East China Sea of Monks and Traders; Japan-China Exchange in the East Asian Maritime Area - 9th to 14th Century -*; 4) "Song Maritime Traders in East China Sea"; "Maritime Trade in South Song China in View of Calligraphies in Japan"

パトリシア・フィスター

海外研究交流室教授

①日本美術史 ②尼門跡と尼僧の美術 ③『尼門跡寺院の世界——皇女たちの信仰と御所文化』(共著)、『尼門跡と尼僧の美術』、『近世の女性画家たち 美術とジェンダー』 ④「比丘尼御所の世界——二人の近世皇女の信仰と文化活動」、「馬郎婦の尊格化と近世日本の禅宗界および皇族間の馬郎婦信仰」、「蕪村の継承 横井金谷、横地三丘」



Patricia FISTER

Professor, Office of Research Exchange

1) Japanese Art History; 2) Imperial Buddhist Convents; Art by Buddhist Nuns of the Edo period; 3) *A Hidden Heritage: Treasures of the Japanese Imperial Convents* (co-author and editor); *Art by Buddhist Nuns: Treasures from the Imperial Convents of Japan*; *Japanese Women Artists of the Kinsei Era*; *Japanese Women Artists, 1600-1900*; 4) "Merōfu Kannon and Her Veneration in Zen and Imperial Circles in Seventeenth-Century Japan"; "Sanmi no Tsubone: Ashikaga Wife, Imperial Consort, Buddhist Devotee and Patron"; "Creating Devotional Art with Body Fragments: The Buddhist Nun Bunchi and Her Father, Emperor Gomizuno-o"

郭 南燕

海外研究交流室准教授

①日本近代文学、環境文化 ②志賀直哉、遠藤周作、小笠原の環境 ③『日本語で書く—文学創作の喜びと苦しみ』(編著)、*Japan's Wartime Medical Atrocities: Comparative inquiries in science, history, and ethics* (共編著)、『周縁地域の自己認識——津軽とオタゴの知識人を中心に』(編著)、*Tsugaru: Regional Identity on Japan's Northern Periphery* (co-author)、『小笠原諸島——アジア太平洋から見た環境文化』(共編著)、『津軽の文化と歴史を知る』(共編著)



Guo Nanyan

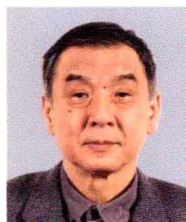
Associate Professor, Office of Research Exchange

1) Modern Japanese Literature, Environmental Culture; 2) Literatures of Shiga Naoya, Endō Shūsaku, Ogasawara Islands' Environment; 3) *Ecstasy and Agony: the Experiences of Non-Japanese Writers of Japanese Literature* (ed.); *Japan's Wartime Medical Atrocities: Comparative inquiries in science, history, and ethics* (co-ed.); *Tsugaru and Otago: Periphery in Intellectuals' Consciousness* (ed.); *The Environmental Culture of Ogasawara Islands from the Perspective of the Asian-Pacific Region* (co-ed.); *Tsugaru: Regional Identity on Japan's Northern Periphery* (co-author); *The Formation of Tsugaru's Identity* (co-ed.)

早川 聞多

文化資料研究企画室教授

①美術史学、文化史学 ②与謝蕪村の研究、浮世絵春画に関する研究 ③『春画の見かた』、『近世艶本資料集成 I～V』(編著共訳)、『春画・秘めたる笑いの世界』、『春信の春、江戸の春』、『夜色楼台図』、『蕪村画譜』 ④「浮世絵春画の特色」、「浮世絵春画の笑ひ」、「見立絵の曖昧さが意味するところ——鈴木春信筆「見立寒山拾得図」をめぐって」



HAYAKAWA Monta

Professor, Office for Virtual Resources

1) Art History and Cultural History; 2) Yosa Buson, Ukiyo-e Shunga (Erotic Ukiyo-e); 3) *How to View Shunga: Source book of Erotic books in the Edo period: I-V; Forbidden Images: Erotic art from Japan's Edo period: The Sunga of SUZUKI Harunobu; Mitate-e and Sexuality in Edo; Yashokuroutai-zu: Paintings by Yosa Buson*; 4) "Characteristics of Ukiyo-e Shunga"; "Humor of Ukiyo-e Shunga"; "Meaning of ambiguity in Mitate-e: About the Mitate Haushan and Shide by Suzuki Harunobu"

細川 周平

研究部教授

①音楽学、日系ブラジル史 ②日系ブラジル文学、近代日本音楽 ③『サンバの国に演歌は流れる』、『シネマ屋ブラジルを行く』、『遠きにありてつくもの』 ④「『日本のジャズ』をめぐって」、「ジャズ喫茶の文化史 戦前篇」



HOSOKAWA Shuhei

Professor, Research Department

1) Musicology, Japanese-Brazilian History; 2) Japanese-Brazilian Literature, Modernization of Japanese Music; 3) *Karaoke around the World. Global Technology and Local Singing*; 4) "The Atomic Overtones, the Primitive Undertones: the Sound Design of Godzilla"; "Speaking in the Tongue of the Antipode: Japanese-Brazilian Fantasy on the Origin of Language"; "From Lima to Koza: Diamantes and the Blurred Identity of Okinawan-Peruvian 'Reverse Migrants'"

稲賀 繁美

研究部教授

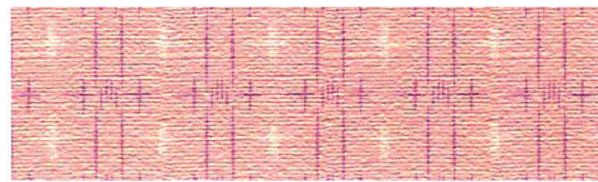
①比較文学比較文化、文化交流史 ②藝術におけるモダニズムの成立過程、全球化の覇権と地域的抵抗 ③『絵画の黄昏』、『絵画の東方』、『異文化理解の倫理にむけて』(編著)、『伝統工芸再考・京のうちそと』、『東洋美学と東洋的思惟を問う：植民地帝国下の葛藤するアジア像』 ④「モノの気色：物質性より立ち昇る精神の様相」(『物気色』所収)



INAGA Shigemi

Professor, Research Department

1) Comparative Literature and Culture; History of Cultural Exchange; 2) Formation Process of Modernism in Art; Japonism and Orientalism; 3) *Le Crépuscule de la peinture: The Orient of the Painting; Crossing Cultural Borders: Toward an Ethics of Intercultural Communication; Traditional Japanese Arts and Crafts in the 21st Century; Artistic Vagabondage and New Utopian Projects*; 4) "The Interaction of Bengali and Japanese Artistic Milieus in the First Half of the Twentieth Century (1901–1945): Rabindranath Tagore, Arai Kanpō and Nandalal Bose"



井上 章一
研究部教授

①建築史、意匠論 ②風俗、意匠など、目に見えるものをつづじた近代日本文化史の再構成 ③『名古屋と金シャチ』、『アダルト・ピアノ—おじさん、ジャズにいどむ』、『キリスト教と日本人』 ④『建築の近代』、"Interpretation of Ancient Japanese Architecture: Focusing on Link with World History"、『日本人とネストリアン』



INOUE Shoichi

Professor, Research Department

1) History of Architecture Theory of Design; 2) Reconstruction of the Cultural History of Modern Japan through Visible Things such as Folkways and Designs; 3) *Pantsu ga mieru: Shūchi shin no gendai shi*; *Kirisutokyō to Nihonjin*; 4) "Kenchiku no kindai"; "Interpretation of Ancient Japanese Architecture: Focusing on Links with World History"; "Nihonjin to Nesutorian"

磯前 順一
研究部准教授

①宗教・歴史研究 ②贖罪と救済 ③『安丸思想史への対論—文明化・民衆・両義性』(共著)、*Japanese Mythology: Hermenutics on Scripture* ④"Study of religion under the postcolonial conditions"



ISOMAE Jun'ichi

Associate Professor, Research Department

1) Discourse on Study of Religion and History in Early-Modern and Modern Japan History of Shinto (Kojiki-Nihonshoki, Suika-Shinto, Kokugaku, State Shinto); Japanese Mythology, from Antiquity to Modern Interpretations; 2) Renarrating History and Religion in Modern Japan; 3) *Japanese Mythology: Hermenutics on Scripture*; 4) "Study of religion under the postcolonial conditions"

伊東 貴之
研究部教授

①中国思想史、日中比較文学・思想 ②中国近世思想史(宋~清)——特に清代政治思想史および清代初頭~中葉期の政治観・人間観・倫理観などを中心として、日中および東アジアの文化交渉史 ③『思想としての中国近世』、『中国という視座』(共著) ④『明清交替と王権論——東アジアの視角から』、『中国近世思想史における個と共同性・公共性』



ITO Takayuki

Professor, Research Department

1) History of Chinese Thought, East Asian Studies, Comparative Culture; 2) Pre-modern Chinese Thought, Cultural Interaction in East Asia; 3) *Considering the Early Modern in the History of Chinese Thought*; 4) "From the Ming to Ch'ing Dynasty in the Context of East Asia-Discourses on Political Legitimacy in China, Korea and Japan"; "The Individual, the Common and the Public in the History of Pre-modern Chinese Thought"

笠谷 和比古
研究部教授

①歴史学(日本近世史、武家社会論) ②近世の国制と天皇制、武士道の思想と行動形態 ③『主君[押込]の構造——近世大名と家臣団』、『近世武家社会の政治構造』、『関ヶ原合戦と近世の国制』、『武士道と日本型能力主義』、『伝統文化とグローバリゼーション』、『江戸御留守居役』、『近世武家文書の研究』 ④『年功序列制か、能力主義か——その言説の陥穽』、『武士道概念の史的展開』、『前近代における官僚制と封建制の歴史的意義』、『武士領主制の展開における国郡の枠組みと国役制度の位置』、『仮名手本忠臣蔵』と武士道



KASAYA Kazuhiko

Professor, Research Department

1) History (Japanese Early Modern History; A Sociological Study of the Samurai Family); 2) The National System and Imperial System in the Tokugawa Period: Ideology and Behavioral Patterns in Japanese Chivalry; 3) *The origin and development of Japanese-style organization*; "Dodonaesus in Japan: Translation and the Scientific Mind in the Tokugawa Period" (co-author); "The political structure of Bushi society in the Tokugawa Period"; "Battle of Sekigahara and National System of Japan in the Early Modern Period"; "Bushido and the Japanese-style meritocracy"; 4) "Classification of Documents in Asking for Instructions and Giving Instructions: Shogunate Bureaucratic System"

テモテ・カーン
海外研究交流室助教

①比較文化論 ②隠喩としての日本: 海外の文芸と記述の研究 ④隠喩としての日本—アメリカ映画における〈他者〉の文化記号論分析、『狂言における祝言性——インデックス解説を通じて』、『〈路〉のダイナミックス—狂言の記号論』



Timothy KERN

Assistant Professor, Office of Research Exchange

1) Comparative Culture; 2) Japanese Folklore; Performing Arts; Images of Japan in Non-Japanese Arts; 4) "Japan as metaphor in American movies"; "The Role of Indexes in Kyogen"; "The Dynamics of the Road in Kyogen: A Semiotic Approach"

倉本 一宏
研究部教授

①歴史学(日本古代政治史、古記録学) ②平安貴族の精神世界、古記録学 ③『藤原道長「御堂関白記」全現代語訳(上)(中)(下)』、『三条天皇』、『持統女帝と皇位継承』、『古事類苑新仮名索引』 ④『「御堂関白記」に見える「女方」について』、『大和王権の成立と展開』、『平安朝物語文学に見える「夢」』、『平松本「御堂関白記」と「御堂御記抄」』、『平城の都と「万葉集」』、『「漢委奴国王」について』



KURAMOTO Kazuhiro

Professor, Research Department

1) History of the Politics, Society, and Culture of Ancient (Asuka-Heian Era) Japan; 2) The Spirit of the Nobility in the Heian Era / Ancient Diary of the Heian Era; 3) *A complete modern language translation of Midokanpakuki written by Michinaga Fujiwara*; *Sanjo Tenno*; *Empress Jito and successions of the Imperial Throne*; *Index of New Japanese syllabary of Kojiruien*; 4) "The Formation and Unfolding of Yamato Ouken"; "Dreams in the Tales of the Heian Era"; "Hiramutubon Midokanpakuki and Midougyokishou"; "Heijokyo and Manyoshu"; "Concerning Kan no Wado Ou"

専任教員

劉 建輝

研究部准教授

①日中比較文学、比較文化 ②近代日中文化交渉史
③『満州浪漫』別巻——『満州浪漫』研究、『魔都上海——
日本知識人の「近代」体験』、『帰朝者・荷風』 ④「近代植
民地と文化——遼東半島の場合」、「まなさしの再生産——
中国が受容する『表象としての中国』」、「『満州』幻想の成
立とその射程」



LIU Jianhui

Associate Professor, Research Department

1) Comparative Literature and Culture between Japan and China;
2) History of Cultural Exchange between Modern Japan and China;
3) "Passage Connecting the Periods Before and After the Meiji
Restoration: Japanese Literature in the 19th Century (co-author);
"Seduction and Repulsion: Shanghai in the Japanese Imagination;
A Study of Japanese Culture (co-author); 4) "'Modernity' Comes
Out of Shanghai: The Formation and Development of an
Information Network in the Bakumatsu: Restoration Period";
"Post-Asia in Spirit: Formation and Implication of National Identity
in Modern Japan"

松田 利彦

研究部准教授

①歴史学 ②植民地朝鮮における官僚機構、戦時期日本の
汎アジア主義と朝鮮 ③「植民地帝国日本の法的構造」
(共編著)、『日帝時期の参政権問題と朝鮮人』、『日本の朝
鮮・台湾支配と植民地官僚』(共編著)、『日本の朝鮮植民地
支配と警察——1905～1945年』 ④「朝鮮総督府秘書課長
と『文化政治』——守屋栄夫日記を読む」



MATSUDA Toshihiko

Associate Professor, Research Department

1) History; 2) The Role of Bureaucrats in Japan's Colonial Rule of
Korea; Pan-Asianism in Modern Japan and Colonial Korea;
3) *The Legal Structure of the Japanese Colonial Empire*
(co-author); *The Political Suffrage of Koreans under Japanese
Rule; A Study of the Bureaucracy of the Japanese Colonial Empire*
(co-author); *The Role of Police in Japan's Colonial Rule of Korea:
1905-1945*; 4) "The Chief Secretary of the Government-General of
Korea and 'Cultural Rule' - Reading the Diary of Moriya Eifu"

光田 和伸

研究部准教授

①日本古典文学、比較文学、比較文化 ②日本人の死生
観 ③『恋の隠し方——兼好と「徒然草」』、『芭蕉めざめ
る』、『神の木』 ④「連歌の『詠み方』と『読み方』——宗祇
一座『水無瀬三吟』『湯山三吟』を矩として」



MITSUTA Kazunobu

Associate Professor, Research Department

1) Japanese Classical Literature, Comparative Literature,
Comparative Culture; 2) The Japanese Concept of Life and Death;
3) *The Way of Veiling Love: Kenkô and His Essays on Idleness; The
Process of How Bashô, Became BASHÔ; Holy Trees*; 4) "On the
Singing and Reading of Renga: *The Minase Sangin and Yunoyama
Sangin as Models*"

森 洋久

文化資料研究企画室准教授

①情報工学 ②自律分散型空間共有アーキテクチャ
GLOBALBASEの開発 ③「森幸安の描いた地図」(共著)
④ DEVELOPMENT AND RESEARCH OF THE GLOBALBASE
ARCHITECTURE: Diversity of <maps> and spatial information,
and a framework for those autonomous distributed sharing



MORI Hirohisa

Associate Professor Office for Virtual Resources

1) Information Engineering; 2) Development of Autonomous
Decentralized Geographical Information Systems; 3) *Drawing maps
of Koh'an Mori*; 4) "DEVELOPMENT AND RESEARCH OF THE
GLOBALBASE ARCHITECTURE: Diversity of <maps> and spatial
information, and a framework for those autonomous distributed
sharing"

マルクス・リュッターマン

研究部准教授

①中・近世の日本社会史、文化史、古文書学 ②古代の
外来書札受容及び中・近世の書札礼 ③『偏見なく(無私)
——契沖の日本近世前期の認識論への貢献』、『菅浦村と
その史料——中世後期の近畿地方における一ケ村の惣形
成についての研究』 ④「日本中近世の懸想文作法につ
いて:『艶書文例』を軸に」、「中・近世武家書札礼の文化
史——記号の概観」



Markus RÜTTERMANN

Associate Professor, Research Department

1) Medieval Japanese Social & Cultural History, Paleography;
2) Letter Writing Etiquette in Medieval and Early Modern Japan;
3) *Unbefangenheit. Keichûs Beitrag zur Wissenschaftstheorie im
frühneuzeitlichen Japan; Das Dorf Suganoura und seine
historischen Quellen. Untersuchungen zur Genese einer
zentral-japanischen Dorfgemeinde im späten Mittelalter, Grundriss
der Japanologie* (co-author); 4) "'So That We Can Study Letter-
Writing': The Concept of Epistolary Etiquette in Premodern Japan";
"Urbane Schreib-Anleitungen zu femininer Sanftheit (yawaraka)"

佐野 真由子

海外研究交流室准教授

①外交史・文化交流史、文化政策 ②徳川外交の連続
③『オールコックの江戸——初代英国公使が見た幕末日
本』 ④「幕末の対欧米外交を準備した朝鮮通信使——各
国外交官による江戸行の問題を中心に」、「坂本龍馬と開
明派幕臣の系譜——受け継がれた徳川の教養」、「文化は誰
のものにされようとしているのか——文化政策の見地から」

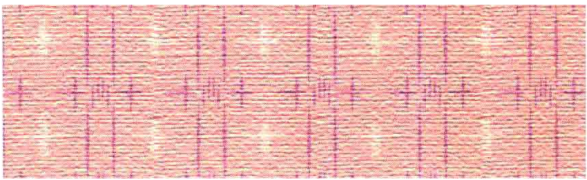


SANO Mayuko

Associate Professor, Office of Research Exchange

1) History of Diplomacy and Cultural Exchange; Cultural Policy;
2) Continuity in Tokugawa Diplomacy; 3) *Alcock no Edo: Shodai
Eikoku koshi ga mita Bakumatsu-Nihon* ("Alcock's Edo: Japan of
the last days of the ancien regime seen by the first British Minister");
4) "Tsutsui Masanori and Tokugawa Diplomacy: the Matter of
the American Consul General's Visit to Edo"; "Organising an
exhibition, representing international society: London 1862";
"International Recognition and the Future of Traditional Culture:
A View from and towards UNESCO"

Faculty



白幡 洋三郎
研究部教授

①比較文化史 ②屋外レクリエーションの比較文化的研究 ③『大名庭園——江戸の饗宴』、『旅行ノススメ——昭和が生んだ庶民の新文化』、『花見と桜——日本的なるもの再考』、『プラントハンター——ヨーロッパの植物熱と日本』 ④『島台考』(『露伴の都市論を読む』所収)



SHIRAHATA Yozaburo
Professor, Research Department

1) Comparative History of Culture; 2) Comparative Cultural Study of Outdoor Recreation; 3) *Daimyo-teien — Edo no kyoen; Ryoko no susume — Showa ga unda shomin no shinbunka; Hanami to sakura — Nihonteki narumono saiko; Puranto Hanta — Yoroppa no shokubutsunetsu to Nihon*; 4) "Shimadai Koh"; "Rohan no toshiron wo yomu"

末木 文美士
研究部教授

①仏教学、日本思想史、日本宗教史 ②日本思想史の中の仏教 ③『近世の仏教』、『他者・死者たちの近代』 ④『仏教の非宗教化——和辻哲郎』、『Chinese Buddhism and the Anti-Japan War,』



SUEKI Fumihiko
Professor, Research Department

1) Buddhist Studies, an Intellectual History of Japan; A History of Japanese Religion; 2) Buddhism in the Intellectual History of Japan; 3) The Others and Dead in Modern Japan; Buddhism in Early Modern Japan; 4) "Non-religious Interpretation of Buddhism: Watsuji Tetsuro"; "Chinese Buddhism and the Anti-Japan War"

鈴木 貞美
研究部教授

①古典評価史をあわせた日本近現代文芸史の再構築 ②文化諸概念・諸ジャンルの編成史 ③『日本文学』の成立』、『生命観の探究——重層する危機のなかで』、『The Concept of "literature" in Japan』



SUZUKI Sadami
Professor, Research Department

1) Art and Culture Including Evaluation of Classics in Modern and Contemporary Japan; 2) Reformulation History of Conceptual System in Sciences and Arts; 3) *In Pursuit of a View on Life: Amid the Crisis of Imbrication; "The Formation of "Japanese Literature"; "The Concept of "literature" in Japan*

瀧井 一博
研究部准教授

①国制史、比較法史 ②明治立憲体制の知識社会史のかつ国際関係史的研究 ③『文明史のなかの明治憲法——この国のかたちと西洋体験』、『ドイツ国家学と明治国制——シュタイン国家学の軌跡』、『伊藤博文——知の政治家』 ④『伊藤博文の憲法行脚——立憲政治とは何か』、『渡辺洪基と国家学会』



TAKII Kazuhiro
Associate Professor, Research Department

1) Constitutional History, Comparative Legal History; 2) Rethinking the Constitutionalism in Meiji-Japan from the Perspective of Intellectual History and International Relations; 3) *The Meiji Constitution: The Japanese experience of the West and the shaping of the modern state; Die österreichischen Einflüsse auf die Modernisierung des japanischen Rechts; Ito Hirobumi*; 4) "Lorenz von Stein und Japans Konstitutionalisierung"; "The Constitution of Japan and Ito Hirobumi's Design"

戸部 良一
研究部教授

①日本近現代史 ②日中戦争、戦前日本の政軍関係 ③『外務省革新派』、『日本陸軍と中国』、『逆説の軍隊』 ④『20世紀における日本の同盟政策』、『独ソ不可侵協定の予測』



TOBE Ryoichi
Professor, Research Department

1) A History of Modern Japan; 2) The Sino-Japanese War 1937-45; A History of Civil-Military Relations in Prewar Japan; 3) *The Renovation Faction in the Foreign Ministry of Japan; "The Imperial Japanese Army and China; "Army of Paradox; 4) "Japanese Alliance Policy in the 20th Century"; "Japan's Prediction of the Russo-German Non-aggression Pact"*

宇野 隆夫
研究部教授

①考古社会史、考古学 GIS、文化財科学 ②ユーラシアの古代都市とシルクロード交流の研究 ③『ユーラシア古代都市・集落の歴史空間を読む』、『GISを基盤とする考古・歴史民俗・環境情報の高度連携研究』、『実践 考古学 GIS』、『世界の歴史空間を読む——GISを用いた文化・文明研究』



UNO Takao
Professor, Research Department

1) Social Archaeology, Archaeology with GIS, Scientific Studies on Cultural Properties; 2) Studies on Ancient Cities and Silk Road Interchanges in Eurasia; 3) *Reading Historical Space Structures of Ancient Urban and Rural Settlements in Eurasia; A Cooperative Research of Information of Archaeology, History, Folklore and Environment based on GIS; Archaeology with GIS; Reading Historical Spatial Information from around the World*

専任教員 Faculty

牛村 圭
研究部教授

①比較文学、比較文化論、文明論 ②近現代日本の文明観の変遷 ③『戦争責任論の真実』、『勝者の裁き』に向きあって、『文明の裁き』をこえて』、*Beyond the 'Judgment of Civilization': The Intellectual Legacy of the Japanese War Crimes Trials, 1946-49*. ④『国際化』から『グローバル化』へ——日本思想史の一断面』、『Pal's 'Dissentient Judgment' Reconsidered: Some Notes on Japanese Responses to the Opinion"]



USHIMURA Kei

Professor, Research Department

1) Comparative Literature and Culture, Intellectual History; 2) Discourses on Civilization in Pre-modern and Modern Japan; 3) *"The Issue of the Discourses on 'War Responsibility'"*; *"Confronting the 'Victors' Justice" — Rereading the Tokyo War Crimes Trial; Beyond the 'Judgment of Civilization': The Intellectual Legacy of the Japanese War Crimes Trials, 1946-49*; 4) "War and Literature in Japan"; "A Legacy of World War Two — The Tokyo War Crimes Trial and its Intellectual Influence upon Postwar Japan"

山田 奨治
研究部教授

①情報学、文化交流史 ②文化的な情報の生成・伝達・変容の研究 ③ *Shots in the Dark: Japan, Zen, and the West* ④『海賊版映像のディスク分析』、『Reidentified Japan: Cultural Turns in Television Commercials after the 1980's』、『The Myth of Zen in the Art of Archery"]



YAMADA Shoji

Professor, Research Department

1) Informatics, History of Cultural Exchange; 2) Informatics on the Creation, Dissemination, and Transformation of Culture; 3) *Shots in the Dark: Japan, Zen, and the West*; 4) "Disk Analysis of Pirated Digital Videos"; "Reidentified Japan: Cultural Turns in Television Commercials after the 1980's"; "The Myth of Zen in the Art of Archery"

安田 喜憲
研究部教授

①環境考古学 ②古代文明の比較研究 ③『一神教の闇』、『生命文明の世紀へ』、『稲作漁撈文明』、『山は市場原理主義と闘っている』 ④ "Climate change and the origin and development of rice cultivation in the Yangtze River basin"; "Environmental variability and human adaptation in the Pacific rim and the sustainability of the islands"; "Development and distribution of Castanea and Aesculus culture during the Jomon Period in Japan"



YASUDA Yoshinori

Professor, Research Department

1) Environmental Archaeology; 2) Comparative Study of Ancient Civilizations; 3) *Origins of Pottery and Agriculture: Myths and Rituals of the Yangtze River Civilization; Study on the Bronze Culture of the Yangtze River Valley*; 4) "Climate change and the origin and development of rice cultivation in the Yangtze River basin"; "Environmental variability and human adaptation in the Pacific rim and the sustainability of the islands"; "Development and distribution of Castanea and Aesculus culture during the Jomon Period in Japan"

Visiting Research Scholars

外国人研究員等

日文研は、日本文化に関する国際的・学際的な総合研究を行い、世界に開かれた国際的なセンターとしての責務を果たすため、諸外国から外国人研究者を多数受け入れています。その受入れ形態は、招聘期間が3か月以上1年以内で、日文研から給与が支給される「外国人研究員」と、外部の財団等の研究費を受けて日文研に籍をおいて研究を行う「外来研究員」とに分けられます。

来日した外国人研究者は、個々の研究活動のほかに、日文研で開かれる共同研究会や、レクチャー、フォーラム、国際研究集会等で積極的に研究成果を発表しています。また日文研の学術出版物にその研究成果を発表することもできます。

これら外国人研究者の活動と、日文研教員や国内の共同研究員との親密な学問的交流は、世界の日本研究促進の基盤となっています。

	平成18年度 (2006)	平成19年度 (2007)	平成20年度 (2008)	平成21年度 (2009)	平成22年度 (2010)
外国人研究員	29	31	26	28	25
外来研究員	19	19	14	12	21

日文研フォーラムにおける外国人研究員の講演



Lecture by a Visiting Research Scholar at Nichibunken Forum

As an international research center, Nichibunken opens its doors to the world by inviting many scholars from foreign countries to carry out international and interdisciplinary research related to Japanese culture. The foreign scholars are classified as “visiting research scholars,” who are accepted for periods from three months to one year and receive a salary by Nichibunken, and “visiting research fellows,” whose income is secured by public and other foundations.

The foreign scholars at Nichibunken, along with their individual research, take part in the team research projects organized by Nichibunken, and deliver presentations in lectures, forums and international meetings. They also have the opportunity to publish the results of their research in the bulletins of Nichibunken.

We hope that the close collaboration of these foreign researchers with the professors at Nichibunken and other Japanese scholars will become the base for a further development of Japanese studies in the world.

	2006	2007	2008	2009	2010
Visiting research scholars	29	31	26	28	25
Visiting research fellows	19	19	14	12	21

名誉教授 Professors Emeriti

● 名誉教授

埴原和郎 [○] (平成5)	芳賀 徹 (平成9)	片倉もところ (平成20)
久野 昭 (平成6)	山折哲雄 (平成9)	今谷 明 (平成20)
河合隼雄 [○] (平成6)	濱口恵俊 [○] (平成9)	千田 稔 (平成20)
中西 進 (平成7)	山田慶兒 (平成9)	合庭 惇 (平成21)
速水 融 (平成7)	飯田経夫 [○] (平成10)	井波律子 (平成21)
伊東俊太郎 (平成7)	尾本恵市 (平成11)	
村井康彦 (平成7)	石井紫郎 (平成13)	
梅原 猛 (平成7)	木村 汎 (平成14)	
杉本秀太郎 (平成8)	赤澤 威 (平成16)	

* カッコ書きは称号授与年

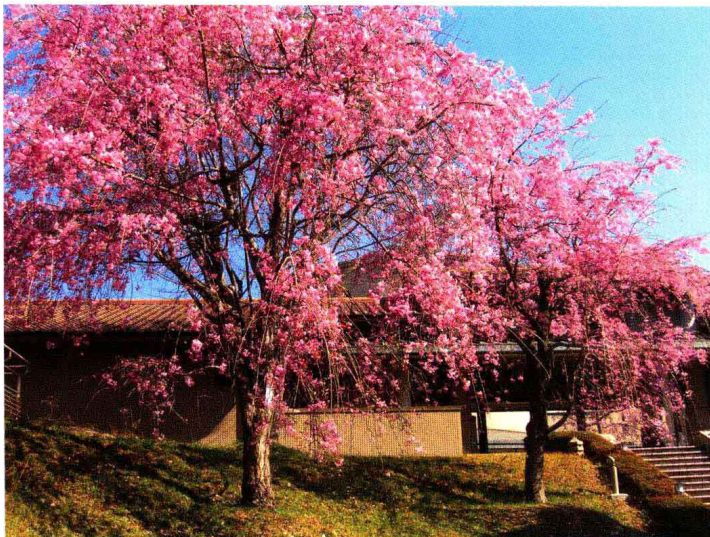
* ○印は故人

Professors Emeriti

HANIHARA Kazuro* (1993)
 KUNO Akira (1994)
 KAWAI Hayao* (1994)
 NAKANISHI Susumu (1995)
 HAYAMI Akira (1995)
 ITO Shuntaro (1995)
 MURAI Yasuhiko (1995)
 UMEHARA Takeshi (1995)
 SUGIMOTO Hidetaro (1996)
 HAGA Toru (1997)
 YAMAORI Tetsuo (1997)
 HAMAGUCHI Eshun* (1997)
 YAMADA Keiji (1997)
 IIDA Tsuneo* (1998)
 OMOTO Keiichi (1999)
 ISHII Shiro (2001)
 KIMURA Hiroshi (2002)
 AKAZAWA Takeru (2004)
 KATAKURA Motoko (2008)
 IMATANI Akira (2008)
 SENDA Minoru (2008)
 AIBA Atsushi (2009)
 INAMI Ritsuko (2009)

() The year when the title was conferred

* Deceased



研究域・研究軸は、日本文化について種々の観点から総合的な研究を行うため設けられた研究活動の枠組みを示すもので、それらが示す方向にそって共同研究を組織し研究活動を行うものです。

研究域・研究軸を研究活動の枠組みとした原則は、日本文化の全体像を把握するための視座として、まず研究域を設け、次にそれらを分節して研究軸を設けたものであり、研究軸は研究域の示す視座の中で、いくつかの方向を特定するものです。

研究域、研究軸の位置付けは次のとおりです。



第1研究域（動態研究）

時系列的な変化に焦点をあてた研究

研究軸

- 1) 現代 明治以降の現代文化の変化を研究
- 2) 伝統 古代から江戸時代末期までの文化の変化を研究
- 3) 基層 先史時代の文化の変化を研究

第2研究域（構造研究）

時の流れの中で比較的変わらない性格をもちつづけている部分に着目した研究

研究軸

- 1) 自然 自然と関連しあう文化の構造の研究(環境・ヒトなど)
- 2) 人間 個人と関連しあう文化の構造の研究(心理・行動など)
- 3) 社会 社会組織と関連しあう文化の構造の研究(経済・政治・技術など)

第3研究域（文化比較）

日本文化と他の文化との比較研究

研究軸

- 1) 生活 日常生活の世界各地との比較研究(衣・食・住など)
- 2) 制度 社会制度の世界各地との比較研究(組織・国家・体制など)
- 3) 思想 思想の世界各地との比較研究(宗教・芸術など)

第4研究域（文化関係）

日本文化と他の文化の関係・交流に着目した研究

研究軸

- 1) 旧交圏Ⅰ 古代以来かかわりをもつ国々との文化の関係・交流を研究(中国、朝鮮など)
- 2) 旧交圏Ⅱ 16世紀の大航海時代以来かかわりのある国々との文化の関係・交流を研究(主として欧米)
- 3) 新交圏 その他の新たにかかわりあいをもった国々との文化の関係・交流を研究(オセアニア、南米など)

第5研究域（文化情報）

内外における日本文化研究の研究

研究軸

- 1) 外国における日本研究Ⅰ 日本研究が大量に蓄積されている欧米の国々の日本研究の研究
- 2) 外国における日本研究Ⅱ その他の国々の日本研究の研究
- 3) 日本における日本研究 日本における日本研究の研究

* 第5研究域（文化情報）は、他の4つの研究域が日本文化を面であらえ直接的に扱うのに対し、「研究の研究」という異なった性格をもつ研究域であり、この研究域での研究は他の研究域にフィードバックされるもので、研究活動と研究協力活動をつなぐパイプの役割を果たす実践的指向性をもった研究域です。



Conceptual Scheme for Research in Japanese Studies

Nichibunken places primary emphasis on team research projects which are inter-disciplinary in approach and international in organization. The cooperation of specialists from a wide variety of fields fosters a comprehensive point of view, while the coming together of Japanese scholars with those from a variety of other cultural traditions encourages a spirit of lively intellectual dialogue. Nichibunken aims at promoting a new and more international type of research activity, involving not only the exchange of individual research findings but also joint international involvement in the research process itself.

Five “research spheres” (kenkyu-iki) and a variety of “research foci” (kenkyu-jiku) form a conceptual framework for the range and type of research which Nichibunken seeks to promote. The “research spheres” and “research foci,” as described below, are intended as a conceptual matrix for the comprehensive study of Japanese culture, thus providing a system of coordinates by which each separate research project is located in relation to other projects and to the entire field of Japanese studies.

A Framework for Conceptualizing Japanese Studies: Research Spheres and Research Foci

The five “research spheres” are intended to provide a comprehensive framework for conceptualizing Japanese studies. In the first two research spheres, Japanese culture is treated in terms of its internal organization. The first research sphere (Cultural Dynamics) treats Japan within a chronological framework, while the second research sphere (Structures of Culture) deals with structural elements relatively independent of change through time.

The third and fourth research spheres, on the other hand, treat Japan as one cultural entity among many in the world. The third research sphere (Comparison of Cultures) focuses on comparing Japan with other cultures, while the fourth research sphere (Cultural Relations) deals with Japan’s actual historical and contemporary interactions with other cultures.

Finally, the fifth research sphere (Cultural Information) deals with the state of the field of Japanese studies itself. This research sphere will be concerned with the results of research efforts in all of the other research spheres, and is intended to serve as a channel of communication between research activities and research cooperation.

The “research foci” are categories within each of the five research spheres, and serve to indicate more precisely the specific orientation of each research project.

