

2011

全国监理工程师执业资格考试六年考题六次模拟

建设工程监理基本理论与相关法规

建筑考试培训研究中心 组织编写

◆ 全面锁定命题规律

◆ 准确把握考试动向

◆ 科学安排试卷内容

◆ 倾力打造全真模拟

中国铁道出版社
CHINA RAILWAY PUBLISHING HOUSE

2011 全国监理工程师执业资格
考试六年考题六次模拟

建设工程监理基本 理论与相关法规

建筑考试培训研究中心 组织编写

中国铁道出版社

2010年·北京

图书在版编目(CIP)数据

建设工程监理基本理论与相关法规/建筑考试培训
研究中心组织编写. —北京:中国铁道出版社,2010. 12
(2011 全国监理工程师执业资格考试六年考题六次
模拟)

ISBN 978-7-113-12104-4

I. ①建… II. ①建… III. ①建筑工程—监督管理—
工程技术人员—资格考核—习题 ②建筑法—中国—工程技
术人员—资格考核—习题 IV. ①TU712-44 ②D922. 297-44

中国版本图书馆 CIP 数据核字(2010)第 207308 号

书 名: 2011 全国监理工程师执业资格考试六年考题六次模拟
建设工程监理基本理论与相关法规
作 者: 建筑考试培训研究中心 组织编写

策划编辑: 江新锡 曹艳芳
责任编辑: 曹艳芳 江新照 电话: 010-51873017
封面设计: 冯龙彬
责任校对: 张玉华
责任印制: 李 佳

出版发行: 中国铁道出版社(100054,北京市宣武区右安门西街8号)
网 址: <http://www.tdpress.com>
印 刷: 北京市兴顺印刷厂
版 次: 2010年12月第1版 2010年12月第1次印刷
开 本: 787mm×1092mm 1/16 印张: 8.75 字数: 216千
书 号: ISBN 978-7-113-12104-4
定 价: 19.00元

版权所有 侵权必究

凡购买铁道版的图书,如有缺页、倒页、脱页者,请与本社读者服务部调换。

电 话: 市电(010)51873170, 路电(021)73170(发行部)

打击盗版举报电话: 市电(010)63549504, 路电(021)73187

编写委员会

组织编写:建筑考试培训研究中心

参加编写:(排名不分先后)

学慧教育(www.xuehuiedu.com)

中华培训教育网(www.wwbedu.com)

编写人员:(以汉语拼音为序)

郭爱云	郭丽峰	郭玉忠	郝鹏飞
黄贤英	靳晓勇	李同庆	李中其
梁 燕	梁晓静	刘 龙	乔改霞
施殿宝	孙 静	王凤宝	魏文彪
谢文婷	薛孝东	杨自旭	曾 韶
张春霞	张福芳	郑赛莲	周 胜

前 言

对于每一个参加监理工程师执业资格考试的应试者来说,摆在面前的难题并不是学不会,而是没时间去学,因此在较短时间内全面、系统、有效地掌握考试所涉及的要点,最大限度地提高考试成绩,就成为绝大多数应试者所期望达到的效果。那么解决这一难题的唯一途径就是不要浪费可以用来学习的时间,换句话说,应试者只对考题涉及的内容进行重点学习,而对考题不会涉及的内容就可以不去白白地浪费时间。下面为应试者推荐一种最佳学习方法:首先根据考试大纲的要求在考试指定教材中做标记,未做标记的内容可能会占考试指定教材内容的15%左右,应试者对于这部分内容可以不去理会。其次根据历年(一般为最近5~6年)的考题在考试指定教材中做标记,未做标记的内容可能又会占考试指定教材内容的25%左右,做了标记的内容只占考试指定教材内容的60%左右,不仅内容减少了很多,而且此时的每一位应试者都会总结出一些命题的规律。接着根据这些规律对做了标记的内容进行全面理解和融会贯通,这是考试是否成功的关键所在。最后在全面理解教材内容的前提下,应该根据不同的学习时段进行几次模拟测试,以检验学习的成果,还可以起到查漏补缺的作用,这是很有必要的,从某种意义上讲,考试就是做题。此时去参加考试的你一定胸有成竹。

《2011全国监理工程师执业资格考试六年考题六次模拟》中的每套试卷均由编者根据参加命题、阅卷的经验以及对历年命题方向和命题规律的掌握,严格按照最新“考试大纲”的要求,依据“考试教材”的知识内容,以2011年度的考试要求和最新的命题信息为导向,对考试重点、考查角度、考点变化、题型设计进行了全面的评价和预测,淘金式精选优秀试题,参考历年试题分值的分布精心编写。本套丛书分为四分册,分别是《建设工程合同管理》、《建设工程质量、投资、进度控制》、《建设工程监理基本理论与相关法规》、《建设工程监理案例分析》。

《2011全国监理工程师执业资格考试六年考题六次模拟》的学习价值在于:

把握试题之源 编者紧扣2011年监理工程师执业资格考试的“考试大纲”和“考试教材”,围绕核心知识,寻找命题采分点,分析试题的题型、命题规律和考试重点,精心组织题目,这为编写出精品试题奠定了基础。

选题精全新准 编者经过分析监理工程师执业资格考试最近几年的考题,总结出了命题规律,提炼了考核要点,不仅保留了近年来常考、典型、重点题目,又编写了50%的原创新题,做到了题题经典、题题精练。希望能以此抛砖引玉,引导应试者思维。

优化设计试卷 六次模拟试卷中的每套题的题量、分值分布、难易程度均与监理工程师执业资格考试的标准试卷趋于一致,充分重视考查应试者运用所学知识分析问题、解决问题的能力,注重了试题的综合性,积极引导应试者关注对所学知识做适当的重组和整合,考查对知识体系的整体把握能力,让应试者逐步提高“考感”,轻轻松松应对考试。

提升应试能力 编者精选的六次模拟试卷顺应了监理工程师执业资格考试的命题趋向和变化,帮助应试者准确地把握考试命题趋势,抓住考试的核心内容,引导应试者进行科学、高效的学习,学会各种类型题目的解题方法,从而提高应试者的理解能力和综合运用能力,轻而易举地取得高分。

提供助考服务 编写组专门为应试者提供了答疑QQ(1602824432)和答疑网站(www.ertongbook.com)

wwbedu.com),并配备专门答疑教师为应试者解答所有疑难问题。

读者可在中华培训教育网(www.wwbedu.com)下载2010年考题及答案。

参加本书编写的人员主要有靳晓勇、张春霞、施殿宝、熊青青、李同庆、郑赛莲、孙静、周胜、郭爱云、郭玉忠、薛孝东、魏文彪、孙雪、梁晓静、王凤宝、郭丽峰、刘龙、杨自旭、范首臣、黄贤英、张福芳、彭菲、乔改霞等,在此特表感谢。

愿我们的努力能够助你顺利通过考试!

编者

目 录

第一部分 历年考题	1
2004 年度全国监理工程师执业 资格考试试卷	2
2004 年度全国监理工程师执业 资格考试试卷答案	11
2005 年度全国监理工程师执业 资格考试试卷	12
2005 年度全国监理工程师执业 资格考试试卷答案	22
2006 年度全国监理工程师执业 资格考试试卷	23
2006 年度全国监理工程师执业 资格考试试卷答案	33
2007 年度全国监理工程师执业 资格考试试卷	34
2007 年度全国监理工程师执业 资格考试试卷答案	44
2008 年度全国监理工程师执业 资格考试试卷	45
2008 年度全国监理工程师执业 资格考试试卷答案	55
2009 年度全国监理工程师执业 资格考试试卷	56
2009 年度全国监理工程师执业 资格考试试卷答案	65
第二部分 六次模拟	66
2011 年度全国监理工程师执业 资格考试第一次模拟试卷	67
2011 年度全国监理工程师执业 资格考试第一次模拟试卷答案	78
2011 年度全国监理工程师执业 资格考试第二次模拟试卷	79
2011 年度全国监理工程师执业 资格考试第二次模拟试卷答案	89

2011 年度全国监理工程师执业 资格考试第三次模拟试卷	90
2011 年度全国监理工程师执业 资格考试第三次模拟试卷答案	100
2011 年度全国监理工程师执业 资格考试第四次模拟试卷	101
2011 年度全国监理工程师执业 资格考试第四次模拟试卷答案	111
2011 年度全国监理工程师执业 资格考试第五次模拟试卷	112
2011 年度全国监理工程师执业 资格考试第五次模拟试卷答案	122
2011 年度全国监理工程师执业 资格考试第六次模拟试卷	123
2011 年度全国监理工程师执业 资格考试第六次模拟试卷答案	132

第一部分 历年考题

应试者应将 2004 ~ 2009 年所有的考题逐一在考试指定教材中做出标记,做出标记后就可以总结出该考试科目的命题规律,从而制订切实可行的学习计划。

一、考虑到执业的专业性,命题时针对不同的章节会有不同的采分侧重点,在同一年度的考题内对各章的考核分值会有一些的差别,但是不同的考试年度对同一章节的考核分值基本会保持不变。应试者要以此来合理安排各章的学习时间,做到有的放矢。

二、由于专业的针对性,在本科目的命题时会有一些非常重要的考点每年都会有考题出现,而且有些考试题目还会在几年的考题中重复出现,这部分内容一般会占考试试卷总分的 70% 左右,针对这样的考点,就要想尽一切办法彻底掌握,只要掌握了这部分内容,过关应该是没有问题。

三、有部分考点是间隔考核的,涉及这些考点的考题会占考试试卷总分的 20% 左右,如果应试者对每年都会有考题的考点掌握的不够扎实的话,那么就要攻克这部分内容,这是考试过关的双保险。

四、还有 10% 的考题所涉及的内容就属于冷考点,命题时具有一定的灵活性,应试者不必对这部分内容刻意去揣摩,可能在学习的过程中无意间就掌握了。

五、有些内容虽然很重要,但是不太容易命题,针对这部分内容应试者只需要去理解,这样会有助于其他知识的掌握。

六、为了保证全书知识体系的完整性及某一知识点的全面性,在编写考试指定教材的过程中,可能会有部分内容不属于该执业岗位人员必须掌握的知识,就这部分内容而言,命题时一般不会涉及,建议应试者不要把宝贵的时间白白地浪费掉。

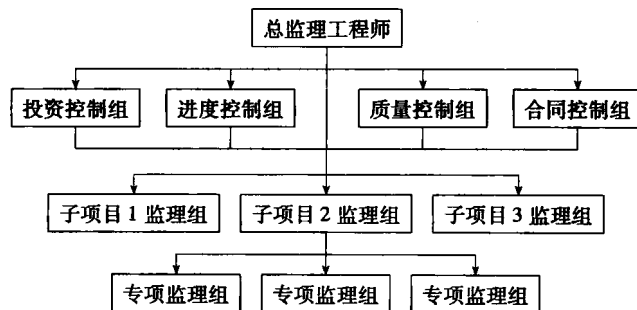
2004 年度全国监理工程师执业资格考试试卷

一、单项选择题(共 50 题,每题 1 分。每题的备选项中,只有 1 个最符合题意)

1. 我国的建设工程监理是指具有相应资质的工程监理企业,接受建设单位的委托并代表建设单位对承建单位的()。
 - A. 建设行为进行监控的专业化服务活动
 - B. 工程质量进行严格的检验与验收
 - C. 建设活动进行全过程、全方位的系统控制
 - D. 施工过程进行监督与管理
2. 建设工程监理工作应有明确的依据,除《建设工程质量管理条例》中提及的监理依据外,还包括()。
 - A. 有关技术标准
 - B. 设计文件
 - C. 工程承包合同
 - D. 委托监理合同
3. 开展建设工程监理的依据包括行政法规,以下属于建设行政法规的是()。
 - A. 《中华人民共和国建筑法》
 - B. 《建设工程质量管理条例》
 - C. 《建设工程监理范围和规模标准规定》
 - D. 《建设工程监理企业资质管理规定》
4. 可行性研究的主要作用是为一建设项目()提供依据。
 - A. 项目评估
 - B. 投资决策
 - C. 项目设计
 - D. 效益评价
5. 在 FIDIC 道德准则中,寻求与确认的发展原则相适应的解决办法属于()的内容。
 - A. 对社会和职业的责任
 - B. 正直性
 - C. 公正性
 - D. 对他人的公正
6. 如果监理工程师与建设单位或施工企业串通,弄虚作假、降低工程质量,从而引发安全事故,则()。
 - A. 监理工程师承担责任,质量、安全事故责任主体不承担责任
 - B. 监理工程师不承担责任,质量、安全事故责任主体承担责任
 - C. 监理工程师应当与质量、安全事故责任主体平均分担责任
 - D. 监理工程师应当与质量、安全事故责任主体承担连带责任
7. 企业信用是企业()的集中体现。
 - A. 经营理念、经营责任和经营效益
 - B. 经营责任、经营效益和经营文化
 - C. 经营理念、经营效益和经营文化
 - D. 经营理念、经营责任和经营文化
8. 建设工程的目标控制通常表现为()循环过程。
 - A. 周期性的无限
 - B. 周期性的有限
 - C. 非周期性的无限
 - D. 非周期性的有限
9. 从主动控制是事前控制的角度来理解,主动控制的主要作用在于()。
 - A. 防患于未然
 - B. 及时纠偏
 - C. 避免重蹈覆辙
 - D. 降低目标偏离的严重程度
10. 下列关于目标控制的表述中,正确的是()。
 - A. 目标控制的效果和对目标控制效果的评价都是客观的
 - B. 目标控制的效果和对目标控制效果的评价都是主观的

- C. 目标控制的效果是主观的,对目标控制效果的评价是客观的
D. 目标控制的效果是客观的,对目标控制效果的评价是主观的
11. 功能好、质量优的工程投入使用后的收益往往较高,这表明()。
A. 质量目标与进度目标之间存在统一关系
B. 质量目标与进度目标之间存在对立关系
C. 质量目标与投资目标之间存在统一关系
D. 质量目标与投资目标之间存在对立关系
12. 在确定建设工程数据库的结构之后,建立建设工程数据库的主要任务是数据的()。
A. 积累和分析
B. 分类和分析
C. 编码和分析
D. 整理和分析
13. 建设工程目标分解最基本的方式是按()分解。
A. 总投资构成内容
B. 工程内容
C. 资金使用时间
D. 工程进度
14. 设计过程中,需要在不同设计阶段之间进行纵向的反复协调,这种协调()。
A. 仅限于同一专业之间的协调
B. 仅限于不同专业之间的协调
C. 可能是同一专业之间的协调,也可能是不同专业之间的协调
D. 表现为不同设计深度的协调
15. 对由于业主原因所导致的目标偏差,可能成为首选措施的是()。
A. 组织措施
B. 技术措施
C. 经济措施
D. 合同措施
16. 木结构房屋比钢筋混凝土结构房屋失火的概率大,这是根据()得出的结论。
A. 主观概率的演绎法
B. 主观概率的归纳法
C. 客观概率的演绎法
D. 客观概率的归纳法
17. 风险识别的特点之一是不确定性,这是风险识别()的结果。
A. 个别性和主观性
B. 个别性和复杂性
C. 主观性和复杂性
D. 复杂性和相关性
18. 建设工程风险分解的途径之一是按结构维分解,其含义是按建设工程()进行分解。
A. 结构体系
B. 组成内容
C. 风险管理的组织结构
D. 风险管理的工作结构
19. 对于风险评价来说,建设工程数据库中的数据()。
A. 只能反映各种风险综合作用的后果,不能反映各种风险各自作用的后果
B. 只能反映各种风险各自作用的后果,不能反映各种风险综合作用的后果
C. 既能反映各种风险综合作用的后果,又能反映各种风险各自作用的后果
D. 既不反映各种风险综合作用的后果,又不反映各种风险各自作用的后果
20. 下列可能造成第三者责任损失的是()。
A. 投资风险和进度风险
B. 进度风险和质量风险
C. 质量风险和安全风险
D. 安全风险和投资风险
21. 若开标后中标人发现自己的报价存在严重的误算和漏算,因而拒绝与业主签订施工合同,这一对策为()。
A. 风险回避
B. 损失控制
C. 风险自留
D. 风险转移

22. 在建设工程风险对策决策过程中,最后才考虑的风险对策是()。
- A. 风险回避 B. 风险转移 C. 损失控制 D. 风险自留
23. 在组织机构的设计过程中,当人数一定时,管理跨度与管理层次的关系是()。
- A. 职能关系 B. 正比关系 C. 反比关系 D. 直线关系
24. 监理机构的组织活动效应并不等于机构内单个监理人员工作效应的简单相加,这体现了组织机构活动的()原理。
- A. 动态相关性 B. 要素有用性
C. 主观能动性 D. 规律效应性
25. 建设工程平行承包模式的缺点是()。
- A. 业主选择承包单位范围小 B. 投资控制难度大
C. 进度控制难度大 D. 质量控制难度大
26. 建设工程监理的基本程序宜按()实施。
- A. 编制建设工程监理大纲、监理规划、监理细则,开展监理工作
B. 编制监理规划,成立项目监理机构,编制监理细则,开展监理工作
C. 编制监理规划,成立项目监理机构,开展监理工作,参加工程竣工验收
D. 成立项目监理机构,编制监理规划,开展监理工作,向业主提交工程监理档案资料
27. 监理实施与监理组织设计都应遵循()原则。
- A. 公正、独立、自主 B. 权责一致
C. 分工与协作统一 D. 综合效益
28. 建立项目监理机构的基本程序是()。
- A. 任命总监理工程师,编制监理规划,制定工作流程
B. 签订监理合同,任命总监理工程师,确定监理机构目标,制定工作流程
C. 确定监理机构目标,确定监理工作内容,组织结构设计,制定工作流程和信息流程
D. 选择组织结构形式,确定管理层次与跨度,划分监理机构部门,制定考核标准
29. 关于监理组织常用的四种结构形式,下列说法不正确的是()。
- A. 直线制监理组织形式具有组织机构简单、权力集中、隶属关系明确的优点
B. 职能制监理组织形式是将管理部门和人员分为两类
C. 直线职能制监理组织形式具有直线制和职能制监理组织的优点
D. 矩阵制监理组织形式中职能部门有权对指挥部门发布指令
30. 下图所示组织结构形式的主要优点是()。



- A. 隶属关系明确 B. 管理效率高
C. 有较大机动性 D. 不易产生矛盾指令

31. 工程建设强度是影响监理机构人员数量的主要因素之一,其数值()。
- A. 与投资成正比,与工期成反比 B. 与工期成正比,与投资成反比
C. 与投资 and 工期成正比 D. 与投资 and 工期成反比
32. 建设工程监理组织协调中,主要用于外部协调的方法是()。
- A. 会议协调法 B. 交谈协调法 C. 书面协调法 D. 访问协调法
33. 下列关于建设工程监理规划的说法,不正确的是()。
- A. 监理规划在监理单位接受业主委托并签订委托监理合同后编制
B. 监理规划由总监理工程师批准实施
C. 监理规划的内容比监理大纲更翔实、更全面
D. 监理大纲、监理规划和监理实施细则之间存在依据性关系
34. 建设工程监理规划要随着建设工程的展开不断补充、修改和完善,这反映了监理规划()的编写要求。
- A. 具体内容应具有针对性 B. 应当遵循建设工程运行规律
C. 一般宜分阶段编写 D. 应由总监理工程师主持编写
35. 建设工程监理规划的审核应侧重于()是否与合同要求和业主建设意图一致。
- A. 监理范围、工作内容及监理目标
B. 项目监理机构结构
C. 投资、进度、质量目标控制方法和措施
D. 监理工作制度
36. 下列非代理型 CM 模式的表述中,正确的是()。
- A. CM 单位一般在设计阶段介入,对设计单位有指令权
B. CM 单位一般在设计阶段介入,对设计单位没有指令权
C. CM 单位在施工阶段介入,对施工单位有指令权
D. CM 单位在施工阶段介入,对施工单位没有指令权
37. 下列建设工程组织管理模式中,不能独立存在的模式是()。
- A. CM 模式 B. D + B 模式 C. EPC 模式 D. Partnering 模式
38. EPC 模式条件下,工程质量控制的重点在()。
- A. 施工期间检验 B. 竣工检验
C. 竣工后检验 D. 设计图纸审查
39. 建设工程文件档案资料()。
- A. 是指工程建设过程中形成的各种形式的信息记录
B. 是指工程活动中直接形成的具有归档保存价值的各种形式的信息记录
C. 由建设工程文件和建设工程档案组成
D. 由建设工程文件、建设工程档案和建设工程资料组成
40. 对施工单位的工程文件的形成、积累、立卷归档工作进行监督、检查是()的职责。
- A. 设计单位和监理单位
B. 建设单位和监理单位
C. 建设单位和地方城建档案管理部门
D. 监理单位和地方城建档案管理部门
41. 若某一案卷内建设工程档案的保管期限有短期和长期两种,密级有机密和秘密两种,则该

- 案卷()。
- A. 保管期限为长期,密级为机密 B. 保管期限为长期,密级为秘密
C. 保管期限为短期,密级为机密 D. 保管期限为短期,密级为秘密
42. 对于监理例会上意见不一致的重大问题,应()。
- A. 不记入会议纪要
B. 不形成会议纪要
C. 将各方主要观点记入会议纪要中的会议主要内容
D. 将各方主要观点记入会议纪要中的其他事项
43. 《中华人民共和国建筑法》规定,从事建筑活动的专业技术人员,应当依法取得()的范围内从事建筑活动。
- A. 相应的专业技术职务,并在其专业许可
B. 相应的执业资格证书,并在执业资格证书许可
C. 相应的职称证书,并在相应职称等级许可
D. 相应的资质等级证书,并在资质等级许可
44. 《中华人民共和国建筑法》规定,交付竣工验收的建筑工程,必须符合规定的建筑工程质量标准,有(),并具备国家规定的其他竣工条件。
- A. 工程材料的进场试验报告
B. 工程监理单位签署的质量合格文件
C. 完整的工程技术经济资料和经签署的工程保修书
D. 工程预验收合格报告
45. 《建设工程质量管理条例》规定,施工人员对涉及结构安全的试块、试件以及有关材料,应当在()监督下现场取样,并送具有相应资质等级的质量检测单位进行检验。
- A. 施工单位质检人员 B. 建设单位或监理单位
C. 监理单位和施工单位 D. 工程质量监理单位
46. 《建设工程质量管理条例》规定,在正常使用条件下,电气管线、给排水管道、设备安装和装修工程的最低保修期限为()。
- A. 1年 B. 2年 C. 3年 D. 5年
47. 《建设工程监理范围和规模标准规定》中规定建筑面积在()的成片开发建设的住宅小区工程必须实行监理。
- A. 2万平方米以上 B. 3万平方米以上
C. 5万平方米以上 D. 8万平方米以上
48. 监理工程师对承包单位施工进度计划的审查或批准,()承包单位对施工进度计划的责任和义务。
- A. 减轻了 B. 不解除 C. 不减轻 D. 解除了
49. 第一次工地会议上,建设单位应根据()宣布对总监理工程师的授权。
- A. 监理规划 B. 监理单位的书面通知
C. 监理机构职责分工 D. 委托监理合同
50. 《建设工程监理规范》中的施工阶段监理工作的基本表式C类表是()。
- A. 建设单位用表 B. 承包单位用表
C. 监理单位用表 D. 各方通用表

- 二、多项选择题(共 30 题,每题 2 分。每题的备选项中,有 2 个或 2 个以上符合题意,至少有 1 个错项。错选,本题不得分;少选,所选的每个选项得 0.5 分)
51. 服务性是建设工程监理的一项重要性质,其管理服务的内涵表现为()。
- A. 监理工程师具有丰富的管理经验和应变能力
 - B. 主要方法是规划、控制、协调
 - C. 建设工程投资、进度和质量控制为主要任务
 - D. 与承建单位没有利害关系为原则
 - E. 基本目的是协助建设单位在计划的目标内将建设工程建成投入使用
52. 建设工程监理实施全过程、全方位监理与施工阶段的监理相比,在()等方面的作用更为突出。
- A. 提高建设工程投资决策科学化水平
 - B. 促使施工单位保证建设工程使用安全
 - C. 促使施工单位保证建设工程质量和使用安全
 - D. 为实现建设工程投资综合效益最大化打下良好的基础
 - E. 工程建设目标的控制
53. 按照建设程序的要求,投资建设一项工程应当()。
- A. 实行项目法人责任制度
 - B. 经过投资决策、建设实施和交付使用三个发展时期
 - C. 坚持先勘察,后设计,再施工的原则
 - D. 严格投资、进度、质量目标控制
 - E. 突出优化决策、竞争择优、委托监理的原则
54. 生产准备阶段建设单位的主要工作有()。
- A. 组建项目法人
 - B. 组织设备、材料订货
 - C. 培训生产管理人员
 - D. 组织有关人员参加工程验收
 - E. 签订供货及运输协议
55. 坚持建设程序在()等方面具有重要的意义。
- A. 明确工程建设参与各方职责,保证责任到位
 - B. 科学决策,保证投资效果
 - C. 顺利实施建设工程,保证工程质量
 - D. 合理组织工作搭接,保证工作进度
 - E. 依法管理工程建设,保证正常建设秩序
56. 我国建设领域改革实行了多项配套制度,其中项目法人责任制与建设工程监理制之间的关系是()。
- A. 项目法人责任制是实行建设工程监理制的必要条件
 - B. 项目法人责任制是实行建设工程监理制的基本保障
 - C. 项目法人责任制是实行建设工程监理制的经济基础
 - D. 建设工程监理制是实行项目法人责任制的约束机制
 - E. 建设工程监理制是实行项目法人责任制的基本保障
57. 我国按照()等原则,在涉及国家、人民生命财产安全的专业技术工作领域,实行专业技术人员执业资格制度。

- A. 有利于国家经济发展
B. 得到社会公认
C. 具有国际先进性
D. 具有国际可比性
E. 事关社会公共利益
58. 下列内容中,属于监理股份有限公司特点的是()。
- A. 应当有5个以上发起人
B. 公司的管理者通常是公司的所有者
C. 公司管理实行两权分离
D. 公司账目必须公开
E. 公司账目可以不公开
59. 为了提高目标规划和计划的质量,客观评价目标控制的效果,首先应保证计划在()方面的可行性。
- A. 技术
B. 财务
C. 方法
D. 过程
E. 经济
60. 在对建设工程进度进行全方位控制时,要()。
- A. 对建设工程所有工程内容的进度都要进行控制
B. 对建设工程所有工作内容的进度都要进行控制
C. 在保证进度目标的前提下,将对投资和质量目标的影响减少到最低程度
D. 在编制进度计划时充分考虑各阶段工作之间的合理搭接
E. 对影响进度的各种因素都要进行控制
61. 下列关于建设工程个性质量目标的表述中,正确的有()。
- A. 是国家强制性质量标准的规定
B. 是通过合同加以约定的
C. 无统一和固定的标准
D. 有统一和固定的标准
E. 不得低于国家强制性质量标准的要求
62. 下列内容中,属于施工阶段质量控制任务的是()。
- A. 审查施工组织设计
B. 做好工程计量工作
C. 做好工程变更方案比选
D. 协助业主做好现场准备工作
E. 组织质量协调会
63. 建设工程风险大表现在()。
- A. 实施阶段的投机风险大
B. 风险因素和风险事件多
C. 风险因素和风险事件的发生概率大
D. 风险因素和风险事件的损失后果较为严重
E. 同一风险事件,对建设工程不同参与方的后果是相同的
64. 损失控制预防计划中,管理措施有()等。
- A. 风险分隔
B. 风险回避
C. 风险分担
D. 风险分散
E. 风险转移
65. 风险自留和保险都是从财务角度应对风险,因此,计划性风险自留应从()等方面与工程保险比较后才能得出结论。
- A. 费用
B. 风险发生概率
C. 期望损失
D. 机会成本

- E. 税收
66. 下列内容中,属于非保险转移缺点的有()。
- A. 可能因合同条款有歧义而导致转移失败
 - B. 机会成本大
 - C. 有时转移代价可能超过实际损失
 - D. 可能因转移者心理麻痹而导致实际损失增加
 - E. 可能因被转移者无力承担实际损失而仍然由转移者承担损失
67. 建设工程监理应遵守严格管理、热情服务的原则,其基本内涵是()。
- A. 严格执行国家法律法规及规范,为工程建设参与方提供智力服务
 - B. 严格按合同控制建设工程目标
 - C. 按既定的程序和制度,对承建单位进行严格监理
 - D. 按委托监理合同为业主提供良好的服务,维护业主的正当权益
 - E. 对工程建设参与各方严格监理、热情服务
68. 建设工程监理组织应选择适宜的结构形式,以适应监理工作的需要。组织结构形式选择的基本原则有()。
- A. 有利于项目决策
 - B. 有利于目标规划
 - C. 有利于合同管理
 - D. 有利于目标控制
 - E. 有利于信息沟通
69. 总监理工程师不得将()等工作委托给总监理工程师代表。
- A. 审批项目监理实施细则
 - B. 审定承包单位的施工组织设计
 - C. 审核和处理工程变更
 - D. 调换不称职的监理人员
 - E. 审核签认竣工结算
70. 总监理工程师应对项目监理机构内的每一个岗位都订立明确的工作目标和岗位责任,使()。
- A. 管理职能不重不漏
 - B. 事事有人管
 - C. 人人有专责
 - D. 人员能力互补
 - E. 人员性格互补
71. 监理规划除基本作用外,还具有()等方面的作用。
- A. 指导项目监理机构全面开展监理工作
 - B. 监理单位内部考核依据
 - C. 监理单位的重要存档资料
 - D. 业主确认监理单位履行监理合同的依据
 - E. 政府建设主管机构对监理单位监督管理的依据
72. 建设工程监理规划的具体内容应具有针对性,其针对性应反映不同工程在()等方面的不同。
- A. 工程项目组织形式
 - B. 监理规划的审核程序
 - C. 目标控制措施、方法、手段
 - D. 监理规划构成内容
 - E. 监理规划的表达方式
73. 建设项目管理的类型可以按()几方面划分。
- A. 管理对象
 - B. 管理主体