

人 文 中 国 书 系

中国

家

林

楼庆西 著

五洲传播出版社



人 文 中 国 书 系



TU986.62
8



中国  林

楼庆西 著

五洲传播出版社

图书在版编目(CIP)数据

中国园林 / 楼庆西著. —北京: 五洲传播出版社, 2003. 10

ISBN 7-5085-0255-8

I. 中... II. 楼... III. 古典园林—简介—中国 IV. K928.73

中国版本图书馆 CIP 数据核字 (2003) 第 061460 号

中国园林

著 者 楼庆西

摄影者 楼庆西 刘天华 张肇基 周仁德

鲍 昆 陈 政 韩秋红

责任编辑 张 宏

特约编辑 刘 彤

整体设计 海 洋

出版发行 五洲传播出版社(北京北三环中路31号 邮编:100088)

设计制作 北京锦绣东方图文设计有限公司

承 印 者 北京华联印刷有限公司

开 本 720 × 965 毫米 1/16

字 数 100 千字

印 张 9

版 次 2003 年 10 月第 1 版

印 次 2003 年 10 月第 1 次印刷

书 号 ISBN 7-5085-0255-8/K · 446

定 价 28.00 元



楼庆西

1930年生，浙江人

1952年毕业于清华大学建筑系

长期从事古代建筑历史与理论的研究与教学工作

现为清华大学建筑学院教授

近期主要著作有

《中国建筑艺术全集·装修与装饰》

《中国古建筑二十讲》

《中国建筑的门文化》等

走进中国园林，你会被它特有的东方情调所吸引：在一种清幽宁静的氛围中漫步，会发现这里与西方建筑相比，小巧细腻、曲折含蓄而优雅静谧；与大自然的风光相比，更具人性的追求，一石一木都透着文化的意味。中国园林之美，在于它熔文化、艺术于一炉。中国古典园林是怎样形成与发展的？中国园林有哪几种不同的类型，它们又具有什么样的共同与相异的特征？中国园林在长期的实践中积累了哪些经验，形成了什么样的造园理论？让我们先走进中国园林去看一看。

本书以中文、英文、日文、俄文、法文、德文、西班牙文七个版本同时推出。

目 录



◎ 中国园林的形成与发展 /5

狩猎与通神 /7

统一国家的象征 /9

纵情山水 /11

繁华盛世的乐园 /14

壶中天地 /18

移天缩地入君怀 /21



◎ 明清私家园林 /23

江南私家园林 /24

江南私家园林的造园条件 /25

江南名园赏析 /29

北方私家园林 /41

造园概况 /41

北方名园赏析 /44

私家园林的造园手法 /51





总体布局采取灵活多变的手法 /52
模拟自然山水形象 /56
讲究园林的细部处理 /59

◎ 明清皇家园林 /67

概貌 /69

皇城御苑 /69

避暑行宫 /72

北京西北郊园林区 /74

名园赏析 /77

紫禁城御花园 /77

宁寿宫花园 /81

圆明园 /83

清漪园(颐和园)/89

承德避暑山庄 /98

皇家园林与私家园林之比较 /105



◎ 造园名家与造园理论 /109

◎ 如何欣赏园林意境之美 /113

意境的营造 /113

象征与比拟 /114

追求诗情画意 /116

汇集各地名胜古迹 /121

寺庙古刹与街市酒肆 /123

欣赏的角度 /125

动观静观 /125

俯仰天地 /126

充分调动感官的享受 /127

四时美景各不同 /129

◎ 名园遭劫与复兴 /131





已列入“世界文化遗产”名录的颐和园是中国保存最完整的皇家园林。

走进中国园林,你会被它特有的东方情调所吸引:在一种清幽宁静的氛围中漫步,会发现这里与西方建筑相比,小巧细腻、曲折含蓄而充满静谧;与大自然的风光相比,更具人性的追求,一石一木都透着文化的意味。中国园林之美,在于它熔文化、艺术于一炉。北方的皇家园林,往往既有小桥流水、曲径通幽的园林胜景,又有气势宏伟的宫殿式建筑群,充分表现了皇家气派,现存者尤以北京的颐和园为最。私家园林中江南一带的留园、拙政园、网师园等凭借天然的山

BCB/17/04



19世纪初西方画家描绘的中国园林

水、植被优势，展现出有别于北方园林的意趣；这些园林多属官吏、富商和文人所有，与私人的住宅连在一起，既有住房、厅堂、书房，又有由许多亭、廊、榭、阁、山水、植物组成的园林胜景，往往形体不大，却着力于模拟自然山水的神态。在城市中再造山林，其表现特征就是诗情画意，所追求的是避去世俗烦嚣，在自然风景中怡然自得。这些不同类型的园林，呈现出一种安定、自足而幸福的生活状态，可以说是一种生活的艺术，又从某些方面反映了古代中国人的人生

观、宇宙观，以及不同阶层的生活方式、价值取向、审美趣味等。

古代中国，上至帝王，下至生活富裕的阶层，都以拥有园林这种有趣的生活空间为赏心乐事。人们在园中听政、宴客、射猎、游戏、读书、对弈、品茶、拍曲、吟诗、作画……久而久之，积淀了丰厚的园林文化。随着越来越多的文人雅士和园主人直接参与造园，就出现了一些造园理论书籍。明代（1368—1644）计成（1582—？）所著《园冶》是其中的佼佼者。书中所述包括造园技术与园林知识，造园经验总结和关于造园的理论性论述，成为今人理解中国古代造园规则的一把钥匙。正是因为文人与工匠在理论与技术上的协作，体现中国特色环境美学的中国园林艺术才得以成为中国古典文化的一个样本。

中国园林艺术着重意境的塑造，园林中的山、水、植物、建筑及其组成的空间关系，不仅是一种物质环境，而且创造了一种精神氛围。造园者透过诸如象征与比拟、追求诗情画意、汇集各地名胜古迹，以及在环境中建筑寺庙古刹、街市酒肆等造园手法，追求天然雅致的美学境界，使园林与中国古代的文学、绘画、戏曲密切地联系起来，其中堂奥，也正是中国传统文





纽约大都会艺术博物馆展出的明轩石峰及倚墙而建的半亭。

化的精妙所在。

中国古典园林作为一种传统文化和艺术，不但源远流长，而且直接影响到亚洲近邻韩国和日本。具有鲜明民族特色的日本古代园林，在其发展中曾不断吸取中国古典园林艺术的精华。1699年12月的最后一天，法国宫廷曾以一种中国大型节日的庆典形式来迎接新世纪的到来，欧洲文化史上也出现了一个引人注目的词汇——Chinoiserie，即“中国风格”。一时间，中国的瓷器、壁纸、刺绣、服装、家具、建筑等风靡了以英国和法国为代表的欧洲国家。中国的园林艺术也随之传到欧洲，受影响最大的是英国、法国，其他还包括德国、瑞典和俄国，欧洲传统的几何形园林开始向自然风景式园林转变。

中国古典园林是怎样形成与发展的？中国园林有哪几种不同的类型，它们又具有什么样的共同与相异的特征？中国园林在长期的实践中积累了哪些经验，形成了什么样的造园理论？让我们先走进中国园林去看一看。



中国园林的形成与发展

园林是自然与人工的完美结合,既是对自然的模拟,于方寸之间显露自然的意趣;也是对自然的加工,一草一木都能显出造园者匠心独运。中国园林把假山鱼池、亭台楼阁等人工布局与大自然的花草树木、清风明月浓缩在一起,创造了人与自然和谐相处的艺术生活。

现存的北方皇家园林多建于明(1368—1644)、清(1616—1911)两代,是封建帝王居住、游赏、宴饮、射猎的场所,占地广阔,陈设考究,营造时耗费了大量的人力物力。南方的私家园林集中在自古文人荟萃的长江下游城镇,或是文人墨客归隐闲居、亲近自然的场所,或是官僚富贾争奇斗富、声色犬马的舞台。北方园林以雄奇见长,南方园林以秀美著称。名园如珠,从南到北散



落在各地，无声地讲述着中国的历史与文化。

除皇家园林和私人园林以外，还有依托自然山水风光、辅以人文景观的开放式游览景区，性质类似于公园，如著名的五岳——东岳泰山、南岳衡山、中岳嵩山、西岳华山、北岳恒山，经过历代的开发和经营已成为著名的风景园林区，而杭州的西湖更堪称“公园”的典范。

寺庙园林是中国园林的另一朵奇葩。寺庙园林是指附属于佛寺、道观或坛庙、祠堂的园林，大的接近皇家园林，小的又很像私家园林。这种点缀在自然山水间的园林，往往和风景园林混杂存在，成为风景园林的组成部分。著名的寺庙园林有北京的潭柘寺、戒台寺，太原的晋祠，苏州的西园，杭州西湖的灵隐寺，承德的外八庙等。



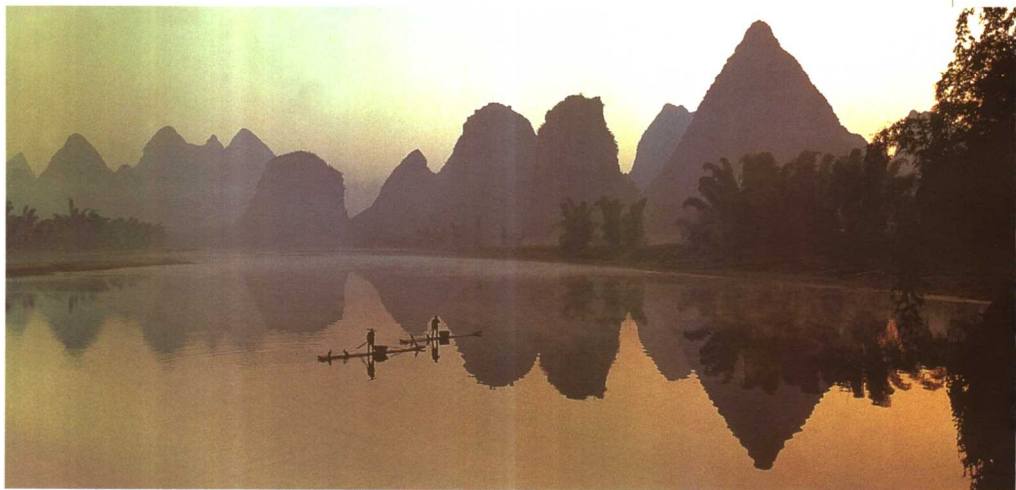


狩猎与通神

中国古典园林起源很早。据文献记载，远在公元前 21 世纪，就有了放养繁殖野兽以供帝王狩猎为乐的“囿”。商代（约前 16 世纪—约前 11 世纪）的君主都在“囿”内筑高台以观天敬神，名为“灵台”。灵台为筑土结构，体量之大是今人难以想象的。《新序·刺奢》中说：“纣为鹿台，七年而成，其大三里，高千尺，临望云雨。”这个形容似乎有些夸张，但商代的台建造得十分高大确是实情。

位于中国湖南省西部的武陵源风景名胜区是一个神奇幽深、如诗如画的世界，置身于这片东方特色的自然山水中，眼前仿佛展开了一幅原始苍茫的画卷。

在上古时期，以渔猎为生的人们受到生产力水平的限制，对自然界充满敬畏之心，对山水、野兽、植物的崇拜成为一种最基本、最普遍的原始宗教。在他们看来，无论是栖身的林野，还是游猎的“苑囿”，神无处不在。他们选择湖沼开掘“灵沼”，在池沼旁模仿山岳筑就高耸入云的“灵台”，人世间的统治者登台亲近神灵以求庇



护。台、池结合的建筑形式所具有的原始宗教意义长久地存在于先民的观念中，这种敬神的“上古园林”弥漫着一种沉郁、神秘的原始气氛。

狩猎与通神是中国园林最早的两种功能。春秋（前722—前481）以后，诸侯林立，各国竞相修建宫室苑台，奢侈享乐之风盛行，台榭苑囿的性质、规模都发生了变化：在上古时期曾是王者禁脔的“台”不再是高不可攀

闻名遐尔的桂林山水千百年来不知陶醉了多少诗人墨客。

的神圣的象征；随着国家型态的日益成熟，礼制、政务、生活等社会活动日益清晰，苑囿中的高台也不再追求单体的高大，而与周围的建筑有了有机的结构关系。原始宗教迷雾的日渐消散，使得山水之美呈现出本来的面目，人们渐渐从超自然的崇拜中抬起头，开始领略和赞美水光山色。

统一国家的象征

中国古代有君权神授的思想传统，皇权得之于天，皇帝则“贵为天子”。秦（前 221—前 206）灭六国而一统天下，而后又被一个更强大的集权制王朝汉（前 206—公元 220）取代。作为此后两千多年统一的集权国家的开端，国家型态的确立在中国的历史上有着划时代的意义，这段历史对园林艺术的影响也是巨大而深远的。

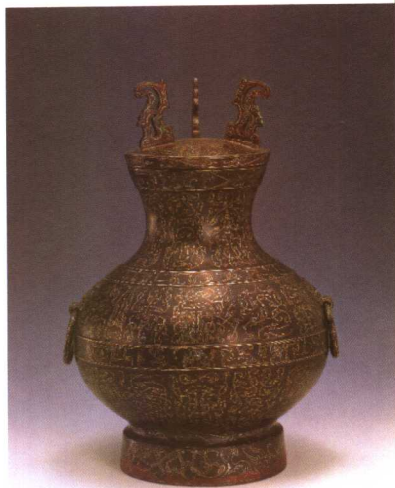
从秦汉时期的历史文献中很容易看到这四百多年间大兴土木建造宫苑的记载。公元前 221 年，秦始皇统一中国，建立了庞大的封建王国。他将全国 20 万富户迁入陕西咸阳，集中人力物力开始实施雄心勃勃的建筑计划。秦宫建筑的体量之大十分惊人，在陕西省兴平县发现的秦汉宫殿遗址，仅其主体部分，东西长达 1100 米，南北宽 400 米；而且还将南山、渭水等自然山体和水体纳入宫苑范围。其中最著名的是建于国都咸阳之南的阿房宫。



中国历史上第一位皇帝——
秦始皇的画像

《史记·秦始皇本纪》中写道：“……前殿阿房，东西五百步，南北五十丈，上可以坐万人，下可以建五丈旗。”秦始皇以咸阳为中心，在方圆几十里的范围内，建有二百余处宫室，宫室之间都有架空的复道相联；那里既是宫廷区，又是宫苑区。这项庞大的建设最后没有全部完成，但通过文字记载，后人也可以了解当年秦始皇一统天下后的壮志雄心。秦朝仅仅存在了13年便告覆亡，始皇帝千秋万代的帝国迷梦也在阿房宫的熊熊烈焰中灰飞烟灭，据说焚毁阿房宫的大火竟烧了三个月。

帝国灭亡后，被战火焚毁的咸阳成了一片废墟，西汉王朝（前206—公元25）将都城选



汉代出土的鸟篆纹铜壶

建在咸阳东南的长安。西汉的宫苑十分巨大，长安城区的宫殿，仅长乐、未央两宫就占了全城总面积的三分之一，再加上桂宫、北宫和明光宫，宫殿所占的面积可能在全城总面积（约为36平方公里）的二分之一以上，算起来是明清紫禁城面积（约0.72平方公里）的二十余倍。

汉代的国力与造园活动同在汉武帝统治时期（前140—前87）达到了极盛，为了显示皇帝的绝对权威，汉武帝亲自督建上林苑。上林苑位于长安之南，北起渭水南滨，南抵终南山麓，四周围墙长达约130公里~160公里，包括终南山的北坡和九峻山的南坡，陕西中部地区的八条大河纵贯苑之南北，仅人工开凿的昆明池面积就达150公顷，可以在池内训练水军。苑内建有宫殿建筑群12处，出现了道路、廊、桥、阁等实现空间变化的园林小品，而且专为栽种花草、听乐赏曲、观看跑狗作乐、种植垂杨柳供帝王观赏分别建了