



话说中国

考古

翟文明 / 编著 北京联合出版公司

HUASHUOZHONGGUO

“北京人”的发现，让世界看到了人类演进的清晰过程；三星堆的发掘，惊现了一个失落的文明古国；
马王堆汉墓的揭秘，让我们见识了古人卓绝的才华和智慧……让我们跟随考古学家，
一起去追寻那些曾经绚烂无比的古代文明。



图书在版编目 (CIP) 数据

话说中国. 考古 / 翟文明编著. —北京: 北京联合出版公司, 2012.6

ISBN 978-7-5502-0778-3

I. ①话… II. ①翟… III. ①科学知识—普及读物 ②考古发现—中国—通俗读物 IV. ①Z228 ②K87-49

中国版本图书馆 CIP 数据核字 (2012) 第 128510 号

话说中国. 考古

编 著: 翟文明

责任编辑: 孙志文

封面设计: 王 栋

北京联合出版公司出版

(北京市西城区德外大街 83 号楼 9 层 100088)

北京通州富达印刷厂印刷 新华书店经销

字数 250 千字 710mm × 1000mm 1/16 12 印张

2012 年 7 月第 1 版 2012 年 7 月第 1 次印刷

ISBN 978-7-5502-0778-3

定 价: 29.80 元

未经许可, 不得以任何方式复制或抄袭本书部分或全部内容
版权所有, 侵权必究

本书若有质量问题, 请与本公司图书销售中心联系调换。电话: 010-64255036 64243832

传真: 010-64258473



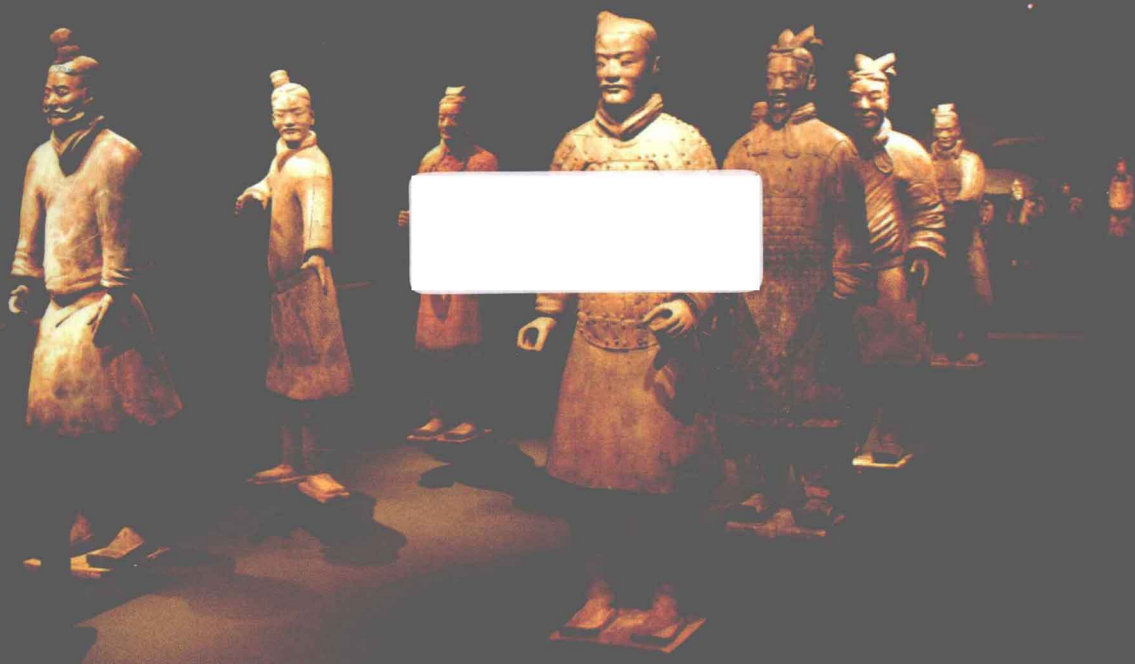
话说中国

考古

翟文明 编著 北京联合出版公司

HUASHUOZHONGGUO

“北京人”的发现，让世界看到了人类演进的清晰过程；三星堆的发掘，惊现了一个失落的文明古国；马王堆汉墓的揭秘，让我们见识了古人卓绝的才华和智慧……让我们跟随考古学家，一起去追寻那些曾经绚烂无比的古代文明。



责任编辑：孙志文

装帧设计：木设计·生活
1378744511

中华者，中国也。亲被王教，自属中国，衣冠威仪，习俗孝悌，居身礼义，故谓之中国。

——《新唐书·舆服志》

夏，大也。中国有礼仪之大，故称夏；有服章之美，谓之华。华、夏一也。

——唐·孔颖达



HUASHUOZHONGGUO



上架建议：青少年阅读

ISBN 978-7-5502-0778-3



9 787550 207783 >

定价：29.80元

话说中国

考古

翟文明 / 编著

【HUASHUOZHONGGUO】



北京联合出版公司

试读结束：需要全本请在线购买：www.ertongbook.com





前言 PREFACE

中华民族有着五千年源远流长的文明史，无论翻开哪一页，光辉灿烂的文明成果无不让我们感到骄傲和自豪。英国著名科学史家贝尔纳曾说过：“中国在许多世纪以来，一直是人类文明与科学的巨大中心之一。”中华民族数千年累积起来的灿烂文化，已成为我们取之不尽的思想宝库，对于我们民族精神与文化性格的塑造，都有着不可估量的现实意义。只有了解历史，才能更好地把握现在，创造未来；只有借鉴历史，才能更好地完善自己，充实人生；只有反思历史，才能更好地认清方向，造福社会。

为了让读者全面深入地了解中华文明的光辉灿烂，感悟中华民族文化内涵的博大精深，我们组织十余位专家学者经过多年的努力，推出了这一套融故事体的文本阅读、丰富精彩的图片鉴赏、便捷实用的检索功能于一体的16卷本《话说中国》系列丛书。本丛书包括历史卷（上下）、文学卷、绘画卷、书法卷、地理卷、山川卷、国宝卷、考古卷、佛教卷、道教卷、服饰卷、民俗卷、建筑卷、园林卷和文物卷，每一卷都系统而深入地展示中国文化的一个方面，16卷本又在总体上构成一个完整的文化知识体系，将中国历史从单纯的帝王将相、改朝换代的框架中释放出来，结合最新的研究成果，全方位、新视角、多层面地重新演绎中华五千年辉煌历史文化。同时，本套丛书还在各卷本中穿插了若干知识链接和小栏目，以增强读本的知识性与趣味性，给读者尽可能丰富的知识看点。

为了更好地展示中华文明的伟大与辉煌，我们在编辑体例上采用了图文互注的形式。在查阅大量历史文献资料的基础上，精选了6000多幅精美的图片，包括遗址复原图、文物照片、名人画像、山川风光、社会情景图以及各种图表等，或是文本内容的画面直观反映和延伸，或是文本内容的背景补充，图文联袂，相得益彰，立体凸现中国文化各个方面的深厚历史底蕴，充分照顾了现代读者的阅读口味，使读者获得持续愉悦的审美享受和潜移默化的精神熏陶。

历史作为人类既往行进、发展的记录，原本就是多元多面、错综复杂的。本丛书为了适应快节奏的时代步伐，力求在有限的篇幅中增强信息量，避免阅读时的沉滞感，通过流畅生动的文字、科学简明的体例、丰富精美的图片和简洁大方的版式设计等多种视觉要素的有机结合，让事实说话，以实物为证，还原历史真相，将中国历史文化立体、全息地展现在读者面前，使读者在轻松的阅读氛围中，以新视角、新层面看见历史，感受历史，思考历史。



北京 河北地区

- “北京人”的发现
周口店猿人遗址 ····· 9
- 万历皇帝的陵墓
明定陵 ····· 15

- 瑰宝金缕玉衣的出土
满城汉墓 ····· 22

山西地区

- “丁村文化”的发祥地
丁村旧石器时代遗址 ····· 33
- 尧舜禹的时代
龙山文化遗址 ····· 36

河南地区

- 印证夏王朝
二里头夏代遗址 ····· 43
- 洹水安阳三千年前的帝都
殷墟遗址 ····· 48
- “青瓷之首，汝窑为魁”
宝丰清凉寺窑址 ····· 53

陕西地区

- 原始社会仰韶文化的代表
西安半坡遗址 ····· 59
- “世界第八大奇迹”
临潼秦兵马俑 ····· 64
- 佛指真身舍利
扶风法门寺地宫 ····· 70

宁夏 内蒙古 甘肃地区

- 东方金字塔
银川西夏王陵 ····· 77
- 20世纪初中国学术界一大发现
内蒙古、甘肃的居延汉简 ····· 82
- 中国旅游标志铜奔马的出土地
武威雷台汉墓 ····· 85



新疆 西藏地区

东方的“庞贝”

尼雅遗址 93

回到楼兰

楼兰古国遗址 98

“西北旧梦”

吐鲁番阿斯塔那古墓群 104

神秘的西藏王国

古格王国遗址 109

四川 湖北 湖南地区

“西南殷墟”

广汉三星堆遗址 117

改写“商文化不出黄河流域”观点

盘龙城商代遗址 121

倾倒世界的编钟出土地

随州曾侯乙墓 126

汉代女尸和素纱衣的发现

长沙马王堆汉墓 130

广东 浙江 江苏 山东地区

见证西汉南越国的历史

广州南越王墓 137

江南水乡的稻作文化

余姚河姆渡遗址 141

中华文明的曙光

余杭良渚文化遗址 145

南唐先主、中主墓

南京南唐二陵 150

中国古代佛教造像的宝库

青州龙兴寺窖藏 156

辽宁 吉林 黑龙江地区

中国首次发现的远古神殿

红山文化女神庙遗址 165

高句丽王国

高句丽遗存 170

见证古渤海国的兴衰

渤海上京龙泉府遗址 176

专题1：中国北方民族文化考古 / 30-31

专题2：丝路中转站——甘肃·宁夏·青海考古 / 90-91

专题3：新疆西域考古 / 114-115

专题4：巴蜀文化与滇濮文化 / 124-125

专题5：湘沅大地——湖南考古 / 134-135

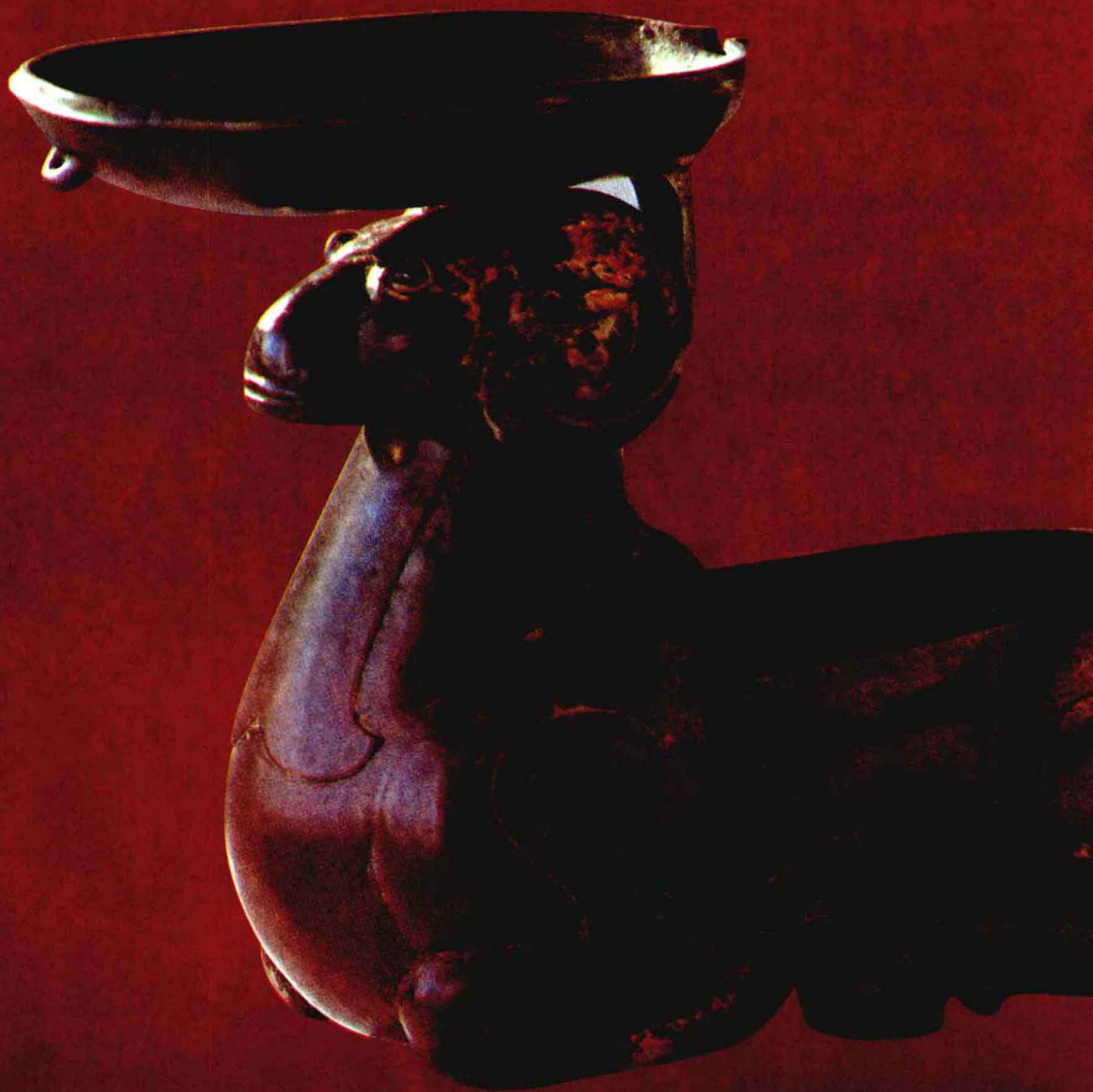
专题6：历史、现实和幻化世界的场景——山东·陕西·河南·四川画像石考古 / 162-163

北京 河北地区

周口店猿人遗址

明定陵

满城汉墓



“北京人”的发现

周口店猿人遗址

1914年，被北洋政府聘为“矿政顾问”的瑞典地质学家、考古学家安特生来到中国。他到中国后不久，就招募了一批技工，教授简单的化石知识之后，便吩咐他们到华北各地去寻找化石。几年后，终于传出了结果，一份来自北京西南周口店的考察报告，引起了安特生特别的注意。

震惊世界的头盖骨

1921年春，安特生和奥地利古生物学家斯丹斯基出现在了周口店。在当地老乡的指引下，他们来到被当地人称作“龙骨山”的北坡进行考察。安特生发现，在一大堆动物化石中有一些白色带刃的脉石英碎片，这些锋利的刃口，会不会是用来切割野兽肉的呢？他对身边的人说：“我有一种预感，中国人祖先的遗骸就在这里，现在唯一的问题就是去找到它。”

两年以后斯丹斯基开始了小规模发掘。1926年，一枚保存状态极佳的古人牙齿被发现了，加拿大籍解剖学家步达生对此进行了仔细研究，并提出了一个古人类新种属，即“北京人”。

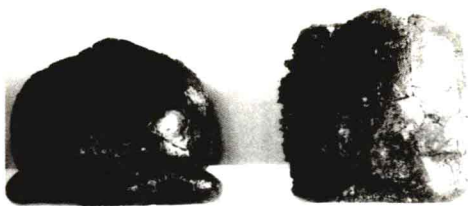
然而这一说法立刻引起了国际上许多人类学权威的质疑，他们认为，仅凭牙齿化石就建立新的人类属种是无法令人信服的。在步达生的努力下，美国洛克菲勒基金会答应出资2.4万美元赞助周口店的发掘工

作。步达生与中国地质调查所所长翁文灏取得联系，希望能与中国方面合作发掘周口店，双方一拍即合，并达成协议：采集到的一切标本最终归中国所有。



北京人复原模型

此图是根据历年所出土的北京人遗骨化石，经过科学研究复原的模型。



北京人头盖骨

旧石器时代早期 距今约50万年

1927年北京市房山县周口店第一地点出土

这是修复后的第一件北京人头盖骨化石的正面和背面，第二次世界大战时，不知去向。

联合考古队组成了，他们花了4500美元，从当地的鸿丰灰煤场买下周口店这座山场。考古工作开始了，但挖掘只在春秋两季进行，因为夏天雨水多，发掘现场泥泞不堪，冬季地层冻得坚硬，发掘时会破坏化石。

1928年，刚从北京大学地质系毕业的裴文中来到了这里。1929年末的一天，就在准备收工的时候，他发现在主洞与裂隙交叉的地方有一个洞。在洞外工友的牵引下，裴文中沿着洞壁徐徐滑下，他点燃马灯，在微弱的光线下仔细寻找。突然，洞里传出裴文中

狂喜的声音：这是什么？是头盖骨！

这一天是1929年12月2日，第一个“北京人”头盖骨被发现了，沉睡地下几十万年的北京猿人化石在周口店被挖掘出来了！这一爆炸性新闻和裴文中的名字以最快的速度从北京传遍了世界，国际学术界生动地称它为“古人类全部历史中最有意义、最为动人的发现”！

1931年，23岁的贾兰坡来到周口店。两年后，裴文中离开周口店赴法国学习古人类学。两年后，贾兰坡开始主持周口店的挖掘工作。当时因为找不到化石，许多人耐不住性子撤离了周口店，但贾兰坡仍不懈地坚持着。

转眼就到了1936年，然而周口店的挖

龙骨山洞穴

北京市房山区周口店原始遗址是指人类有文字记载以前的人类遗址，包括人类化石、原始部落遗址、原始人生产和生活器具、原始艺术及劳动产品等。这些遗迹和遗物距今时代久远，反映了人类起源的某些独特性质，因而成为现代人们探索、研究人类生命的起源和发展，人类社会的发展及演变的重要实证。



掘除了一些人牙以外，再没有任何新的发现，如果6个月内再无进展，美国洛氏基金会将中断对周口店挖掘工作的支持。正当贾兰坡为找不到人类化石而一筹莫展的时候，奇迹出现了。11月15日上午，技工张海泉在砂土层中挖到一块核桃大小的碎骨片，放在小荆条筐里，贾兰坡问这是什么东西，他说：“韭菜（即碎骨片之意）。”贾兰坡拿过来一看，不由大吃一惊：“这不是人头骨吗？”他马上派人将现场围了起来，进行更为细致的挖掘，连豆粒大的碎骨也不遗漏，在这半米多的堆积中，发现了许多头盖骨碎片，慢慢地，耳骨、眉骨也从土中露了出来，这是一个完整的头盖骨。接着在下午的挖掘中，又发现了另一个头盖骨，它的情形与上午挖掘的那一个相仿，均裂成了碎片。贾兰坡将两个头盖骨的碎片对碴粘好，送到了北京。

26日上午，又找到了一个头盖骨。这个头盖骨非常完整，连神经大孔的后缘部分和眉骨上部及眼孔外部都有。11天之内连续发现三个头盖骨的消息，一时间传遍了全世界，后来一个英国专门搜集剪报的人给贾兰坡来信，说他当时搜集到的、世界各地发表的关于三个猿人头盖骨的消息竟有2000多条。此后大规模的发掘工作，一直延续到1937年卢沟桥事变才告一段落。

“北京人”失踪之谜

1937年7月7日，卢沟桥事变爆发。两天后，周口店发掘工作全部停止。当时周口



1936年北京周口店猿人遗址发掘情形

店发现的所有古人类化石，都保存在北平协和医院里。由于日本侵华战争不断扩大，美日关系也越来越紧张，当时属于美国势力管辖的协和医学院也朝不保夕。

1941年，考虑到化石留在日占区很不安全，决定委托美国大使馆把化石运到美国暂为保管，等战争结束再运回中国。化石将由美国海军陆战队运往秦皇岛，准备搭乘美国来的哈里逊总统号轮船，前往美国。

装有“北京人”化石的木箱被交由海军陆战队上校阿舒尔斯特负责，阿舒尔斯特随后又责成一名叫福莱的军医，将这批装有化石标本的箱子运往秦皇岛。福莱军医受命后，先行将这批箱子寄往秦皇岛霍尔坎伯兵营，接着他也赶到了那里，等待由上海开来的哈里逊总统号轮船。

然而意想不到的是，珍珠港事件爆发了，船还没有到，霍尔坎伯兵营就被日军占领了，美海军陆战队队员统统成了战俘，并随后被押送到天津战俘营。大约在两个星

期后,这些行李也从秦皇岛被运回天津,福莱军医领回了他的大部份行李。当他打开属于他个人的一些箱子时,发现他自己教学用的现代人头骨标本都已丢失。至于上校委托他带的箱子却仍然在(看样子并未被日军打开过),但福莱没有打开作一番检查。

福莱一开始还受到了宽待,行动比较自由,于是他便利用这个机会,在天津将行李疏散了。据他后来称,这些行李被分别保管在了三处:瑞士人在天津开设的仓库,法租界的巴斯德研究所,以及几个中国朋友那里。后来,福莱军医丧失了人身自由,他也从此不知这些箱子的下落。

福莱军医并未打开上校的行李箱,究竟箱内当时还有没有“北京人”化石呢?这是一个悬疑。但不管怎么说,“北京人”化石最后是经几个美国人的手而下落不明的。

1942年8月,北京协和医学院来了两个不速之客——从东瀛赶来的考古学家长谷部言人和高井冬二。当他们来到解剖系办公室,打开藏有“北京人”化石的保险柜时,发现化石早已不翼而飞。日方一面在报上大肆宣扬“北京人”化石“被窃”,另一方面日本“华北驻屯军最高司令部”指派一

发现北京人的考古学家

裴文中(1904~1982),字明华,河北滦县人。中国著名考古学家,古生物学家。1927年毕业于北京大学地质系,后留学法国,获巴黎大学博士学位(旧石器时代考古学)。回国后任中国地质调查所新生代研究室研究员,兼周口店办事处主任。1929年他在周口店第一地点首次发现北京人的头盖骨化石。之后又主持山顶洞人的发掘工作。1982年逝世于北京。



“北京人”头盖骨

旧石器时代早期

距今约50万年

1966年北京市房山县周口

店第一地点出土

个侦探者繁晴负责搜寻工作。

据有的报道说,锭者在日军全力支持下多方搜索,大约经过两个月的光景,传出在天津找到了“北京人”化石的说法。据说,当时还特地叫有关人员前去辨认,但是该人一到天津,刚下火车就被拦截了,说是在天津找到的东西与“北京人”无关,要他立刻回北京,以后不久搜索就停止了。

这一切是值得怀疑的,试问当时一切都在日本的控制之下,日本如果找不到能如此善罢甘休了吗?这其中是耐人寻味的。抗战胜利后,中国驻日代表团曾设法在东京寻找“北京人”化石的下落,美军总部也曾动员在华美军寻找北京人的下落,结果都不了了之。种种迹象表明,“北京人”化石这个无价之宝并未真正遗失。但它们究竟在哪里呢?也许被埋藏在哪儿?也许被人有意隐藏起来了?

北京人化石失踪后,世界各地的新闻媒体传说纷纭,不但出了书,还拍了电影、

电视剧，“北京人”失踪之谜也成为了考古学界的一桩著名奇案。

1966年，在周口店遗址，又发现了两块猿人的枕骨和耳骨，它们连同解放前出土的一块颞骨，最后被复原成为一个相对完整的头骨。这是迄今为止我们所能见到的、保存最好的唯一一块“北京人”头盖骨化石。

人类远古文化的宝库

“北京人”及其洞穴之家的发现，是古人类学、旧石器时代考古学、古脊椎动物学和第四纪地质学研究中的一件划时代的大

事，它为研究人类的起源及其发展，为再现早期人类的生活面貌，提供了极其珍贵的第一手资料。

“北京人”的发现，为人类起源提供了大量的、极具说服力的证据。周口店猿人遗址，是世界上发现材料最丰富、最系统的旧石器时代早期阶段的古人类遗址。

“北京人”洞穴堆积层厚达40多米，大致形成于距今70—23万年前，“北京人”大约在距今70—20万年间在此居住，时间跨度长达50万年。他们的头部特征较为原始，但已有明显的现代蒙古人种的特征，“北京人”是属于从古猿进化到智人的中间环节的原始人类，它揭开人类历史的序幕，早在

1935年“北京人”遗址发掘现场



旧石器时代早期，“北京人”已懂得选取岩石，制作石器，用它作为武器或原始的生产工具，在与大自然进行斗争中改造自己。学会使用原始的工具从事劳动，这是人和猿的根本区别所在。

在“北京人”居住过的洞穴里，发现厚度达4~6米、色彩鲜艳的灰烬，表明“北京人”已懂得使用火，这是人类由动物界跨入文明世界的重要标志。

通过对“北京人”及其周围自然环境的研究表明，50万年前北京的地质地貌与现在已无多大差别，在丘陵山地上密布着森林群落，栖息着多种动物，其中有鸵鸟和骆驼。这为研究北京生态环境变迁史提供了

依据。

“北京人”及其文化的发现与研究，解决了19世纪爪哇人发现以来困扰科学界近半个世纪的“直立人”究竟是猿还是人的争论。事实表明，在人类历史的黎明时代，从体质形态、文化性质到社会组织等方面，的确有过“直立人”的阶段，他们是“南猿”的后代，也是以后出现的“智人”的祖先，“直立人”处于从猿到人进化序列中重要的中间环节。到目前为止，“直立人”的典型形态仍以周口店北京人为准则，周口店遗址依然是世界同期古人类遗址之中材料最丰富、最系统、最有价值的一个！



万历皇帝的陵墓

明定陵

北京城以北的昌平天寿山南麓，有一个很大的皇家陵园，它就是埋葬明朝十三位皇帝的十三陵。1956年进行的考古发掘，揭开了神秘的定陵地下宫殿之谜。当时考古队的技术指导，就是我国考古界的权威、大名鼎鼎的夏鼐。

通向地宫之路

按照最初的计划，首先开始的是对明成祖朱棣长陵的挖掘。不料挖掘一开始就陷入了困境，考古队在宝城、宝顶上的勘探，竟然找不到一点线索。这“宝城”是什么？“宝顶”又是什么呢？我国从周代起，在墓上开始出现封土坟头，在墓顶上要垒土成坟、植树做标记，以示怀念拜奠之意。帝王陵墓发展到明清时期，布局建筑形式趋向定式，封土都采取宝城、宝顶的形式，其建筑方法是在地宫之上砌筑高大的砖城，在砖城内填土，使之高出城墙成一圆顶。城墙上设垛口和女墙，宛如一座小城。城墙称为“宝城”，高出的圆顶称为“宝顶”。

发掘明陵是用考古方法进行的科学发掘，不是军阀孙殿英式的野蛮盗掘，只能严格按照考古程序来，勘探便是其第一步。目的是找到通往地宫的隧道，从而在保持陵墓及墓内文物完好的前提下进入玄宫。偌大个皇陵，考古队找了一年没有找到任何隧道的线索。鉴于毫无线索，发掘委员会遂

把目标转向了献陵。献陵埋葬的是朱棣长子仁宗朱高炽。然而转向献陵后半个多月的勘察仍旧是一无所获。夏鼐等研究，决定把发掘目标再转向定陵，定陵是第十三帝神宗朱翊钧及其二位皇后的合葬陵墓。从发掘长陵到发掘献陵再到定陵，明陵的发掘可谓是一波三折。然而，当考古队的铁铲一旦移到定陵，就从此在那里定格了，再也没有移到别处。因为一个城墙黑洞的发现，揭开了通往地下玄宫的秘密。

1958年北京市定陵金刚墙发掘现场

