

图书在版编目(CIP)数据

梁带村里的墓葬：一份公共考古学报告 / 陈燮君, 王炜林主编.
——北京：北京大学出版社, 2012.5
ISBN 978-7-301-20602-7

I. ①梁… II. ①陈… ②王… III. ①墓葬(考古) - 考古报告 - 中国
IV. ① K878.85

中国版本图书馆 CIP 数据核字 (2012) 第 079088 号



书 名：梁带村里的墓葬——一份公共考古学报告
主 编：陈燮君 王炜林
策 划：郭青生 陈曾路（上海博物馆）
孙秉君（陕西省考古研究院）
出 品 人：高秀芹
责任编辑：梁 勇 路国权
特约编辑：吕维敏
书籍设计：上海豫珂文化传播有限公司
标准书号：ISBN 978-7-301-20602-7/k·0862
出版发行：北京大学出版社
地 址：北京市海淀区成府路 205 号 100871
网 址：<http://www.pup.cn>
电子邮箱：pw@pup.pku.edu.cn
电 话：邮购部 6275 2015 发行部 6275 0672
编辑部 6275 0883 出版部 6275 4962
印 刷 者：上海良虹印务有限公司
经 销 者：新华书店
965 毫米 × 635 毫米 1/8 开本 26.5 印张 322 千字
2012 年 5 月第 1 版 2012 年 5 月第 1 次印刷
定 价：89.00 元

未经许可，不得以任何方式复制或抄袭本书之部分或全部内容。

版权所有，侵权必究

举报电话：010-62752024 电子邮箱：fd@pup.pku.edu.cn

梁带村里的墓葬

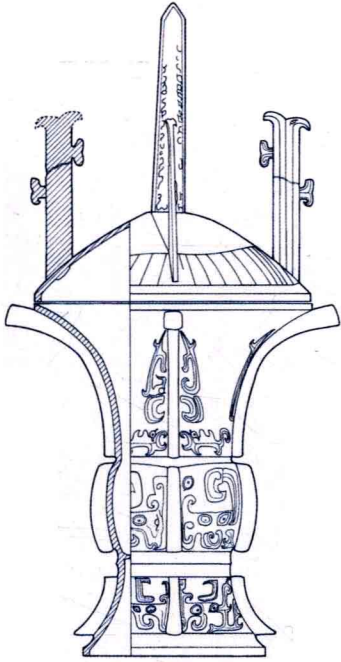
——一份公共考古学报告

主编

陈燮君
王炜林



北京大学出版社
PEKING UNIVERSITY PRESS



目 录

- 〇〇五 序
〇〇六 引
- 〇一一 陕西韩城梁带村遗址 M27 发掘简报
- 〇九二 金玉璀璨写华章
——韩城梁带村芮国墓地的发掘收获
◎ 孙秉君、张天恩
- 一〇八 考古学视野下的两周史
◎ 李伯谦
- 一二二 近年发现的重要两周墓葬述评
◎ 刘绪
- 一四八 韩城、龙门山与黄河
◎ 唐晓峰
- 一五四 论梁带村芮国墓地出土青铜器与相关问题
◎ 朱凤瀚
- 一六六 解读芮国玉器
◎ 孙庆伟
- 一七八 梁带村 M27 出土金器初探
◎ 冯峰
- 一九四 新出芮国乐器及其意义
◎ 方建军
- 二〇二 博物馆里的“梁带村”
——一个展览的研究
◎ 陈曾路



序

考古是大家都关心的话题。

考古同时也留给大家许多疑问。

后来，终于有了共识，公众所理解的“考古”和专家口中的“考古”不是一个“考古”。考古学家的“考古”和历史学家、文学家、社会学家所理解的“考古”也未必是同一个“考古”。

考古既是动词也是名词现在还可以当形容词。

考古既是过去的也是当下的甚至还是未来的。

我们需要一枚“子”来解开这个“局”。

于是，首先想到了“考古报告”。

考古报告里有一次考古发掘的缘起、过程和结果，有记录也有分析，有推理还有结论。它是一个完整的逻辑体系。考古报告的基本特征即准确、详实、客观，另外它还有“他者”未必熟悉的话语体系和专业术语，自然，大家反映考古报告不好读，不知从何下手去利用。

没法绕开考古报告。于是，唯一的选择是学会去读，不但要读出其中的过程和结果，还要学着体会冷冰冰的语言下潜伏着的草蛇灰线和蛛丝马迹，是的，考古报告里也有春秋笔法和微言大义。

我们认为“公众考古”应该是双向的，既是让公众和

考古学家之外的学者理解“作为学术的考古”的逻辑和理路，也是以多元和开放的阐释来促进考古学本身的发展。

我们用的形式是最传统的“笺注”的模式。对象是韩城梁带村的芮国墓葬，基础是 M27 的简报，是最典型的考古学文本。但“笺注”和“论”的内容却很传统，从名物到制度，从考古的过程到最终的结果，从历史、地理的宏观阐述到出土文物的微观分析，从梁带村到博物馆，从土地到人……

配合这次在上海博物馆举办的展览，我们原来策划了两本“教育读物”，一本叫《梁带村里的墓葬——一份公共考古学报告》，另一本叫《博物馆里的梁带村——一个展览的研究》。一本立足“考古学”，另一本落脚在“博物馆学”。现在合在了一起，因为时间来不及，另外的确也不好分开。名字只留了前面那个，但“博物馆学”的内容还在。至于书的目标读者，则是所有对中国文化和中国感兴趣的人。

这么说是因为，我们觉得考古是有“温度”的学科，“敏感”和“好奇”才是支撑这个学科的基石。

是为序。

引

◎ 吕维敏

站在黄河岸边，黄土，黄河，背后是几近废弃的村舍。一片断垣残壁，间或留下几处院落、几堵砖墙，门额上写着“耕读”、“满园春”，屋檐是谨守规则的一斗三升，粗壮简朴的斗拱，撑起屋檐梁架，还是传承了近千年的模样。脚下踏着直落几十米的断崖，下一次黄河汛期来时，也许就将被冲入滚滚河流中，但那凶猛的河水现在只有浅浅的一道，留下大片黑色和黄色暴露的河床。（图1）黄河刚离开晋陕峡谷不久，河面不宽，可以看见对岸陆地的大致轮廓。那里是山西。离得太近了，收得到热情的手机运营商发来的跨省问候。

这里就是梁带村。

梁带村地属陕西省韩城市。“关中文物最韩城”，韩城市是第二批国家历史文化名城，历史悠久，人文遗迹荟萃，出过不少名人，也发生过许多历史事件。辖下有著名的龙门，传说是大禹治水之处，故又称“禹门口”；史书记载，周武王之子封于韩，食采邑于韩原，延嗣至春秋而为晋所灭；又传说，晋灵公时赵氏灭门，程婴舍子救赵武之地即在韩城，有“三义墓”祀之；而到了汉代，韩城出了一位对中华文明影响深远的人物——著名史学家、文学家司马迁。

这些是韩城人的骄傲，但和梁带村似乎关系不大。村民将自己的家族史追溯至元代的一位武德将军，据说这位将

军姓梁，带兵一路打到这个地方，便驻扎下来建了城。村民们大多姓梁，自称都是将军的后裔。老村还残留着元代的夯土城垛，上面书着赫赫的三个大字：武德城。（图2）

梁带村依黄河而建，历史上恐怕也得过一些黄河改道“三十年河东三十年河西”之利。但近几十年，洪汛加之水土流失，黄河西侵对梁带村的威胁越来越大，村东的河岸不断坍塌，大片土地已经溃塌到河道中。据说村中原有三座庙观，如今仅存一座“武德将军祠”而已。1984年起，村民开始自发向老村的西面和西北面迁移，后来当地政府组织了系统性的迁居，遂有了梁带新村。以城垛为界，东边是老村，西边是新村。如今，只有几家本来就在村西的人家还留在老村，大部分村民都已经搬入了屋舍俨然的新村。

但即便是新村也很寥落，新村宽敞的道路上偶尔有只狗悠闲走过。“空巢”问题困扰着各地的农村，这里也不能幸免。韩城市是重要的能源工业城市，北部连绵的山脉有丰富的矿藏，当地村庄以采矿为业发家致富，是陕西省经济发展比较快的地区。站在梁带村往北望，能看到晋陕峡谷隆起的山脊。但此处地势平坦，村民世代以务农为生，当地主要的农作物包括小麦、玉米、桃树和花椒等。2001



图1 梁带村北黄河冲蚀而成的冲沟

年韩城市将本地特产“韩城大红袍花椒”注册商标，向外推广，梁带村里花椒的种植面积也随之扩大，成为本村支柱产业之一，村边田头到处都能看到低矮的花椒树，虬曲黝黑的枝丫格外醒目。但小小的花椒不足以改变梁带村经济上比较落后的现状。村里的青壮年大多外出打工了，回来的很少，就像当地人说的，这里有钱也没用，“没处花”。其中，许多人落脚就在不远的韩城市区，那里各方面条件都好，一待稳定便将孩子带去城里读书，有的甚至将老人也带走。早几年村里老的老、小的小，现在连小孩儿都不剩几个。梁带村原有一个小学，就办在武德将军祠，周围几个村的孩子都在这里读书。现在大门紧闭，已经没有足够开课的学生了。

梁带村就是这样一座寻常的西北农村，有着全中国大部分农村都面临的发展困惑，默默地存在于黄河岸边。而也许正是它的寻常，更凸显出了梁带村芮国墓地遗址的不寻常。

2005年，梁带村突然变得喧闹。大墓戏剧性地被发现，随着大量青铜器、金器、玉器的出土，身处周戎之间、秦晋之交的神秘“芮国”跃入人们的视线。然后登台的是善于把握观众的兴奋点的媒体，把气氛营造得扑朔迷离，把故事讲得跌宕起伏，最后拱出金玉璀璨的稀世珍宝。这样的内容，



图2 新村与老村交界处的城垛

好看且易懂，广大观众莫不啧啧赞叹，“这宝贝挖得好”！但，考古若只是“挖宝贝”，那岂非与盗墓同流！可若不是“挖宝贝”，又是啥呢？这样的疑惑反映着大众（甚至考古围墙外的专家）对考古工作的疏离与误解，“金玉璀璨”既非考古的结果，更不是考古的过程，说不清楚，大家恐怕永远要误解考古。

谁来说清楚？

也许是参加发掘的考古学家，也许是利用和阅读考古报告的学者，也许是生于斯长于斯的村民，也许是博物馆里的策展人，也许是慕名而来的参观者……

为什么考古报告会略过那些故事？考古工作者的判断由何而来？为什么一件出土文物不好看还碎裂了，还被视若珍宝？同一个墓葬会给不同学科的学者带来如何不同的兴奋点？自家田地里的墓葬，又会对自家的生活带来怎样的影响呢？还有，规划图里的博物馆和梁带村……

以下，从一篇真正的、最典型的、最规范的考古报告开始（《陕西韩城梁带村遗址 M27 发掘简报》），我们试着打开考古的城门。

作者单位：上海博物馆





陕西韩城梁带村遗址

M27 发掘简报^①



陕西省考古研究院
渭南市文物保护考古研究所
韩城市文物旅游局

说明:

本文是对《陕西韩城梁带村遗址 M27 发掘简报》（《考古与文物》2007 年第 6 期）的释读。

本文由以下几个部分构成：

- ◎ 《简报》原文；
- ◎ 《简报》相关图片，包括考古现场照片、文物照片、文物线描图等，以阿拉伯数字编号；
- ◎ 对《简报》的释读，在《简报》相应位置以◎标记。释读所附说明性图片不编号；
- ◎ 对《简报》的论述（即本书的 9 篇论文：论 1 至论 9），在《简报》相应位置以论标记做引述。

为本文撰写《简报》释读的学者包括（以释读内容出现先后为序）：

- ◎ 北京大学考古文博学院教授 / 徐天进
- ◎ 陕西省考古研究院韩城考古队领队 / 孙秉君
- ◎ 清华大学美术学院教授 / 杭间
- ◎ 台北故宫博物院器物处助理研究员 / 蔡庆良

2005年5月经国家文物局批准,由陕西省考古研究所、渭南市文物保护考古研究所和韩城市文物旅游局联合组成的韩城考古队,开始对梁带村遗址^②的3座带墓道的大型墓葬进行抢救性发掘^③,发掘工作于2007年元月全部结束。其中M19发掘简报已刊于《考古与文物》2007年2期,现将M27^④发掘收获简报于后。

一、墓葬位置及层位关系^⑤

M27位于整个墓葬区的东部,东南距M28约10米,西距M26约3米(图1)^⑥。叠压墓葬的地层分为3层,第①层为耕土层,厚约0.20米;第②层为现代层,厚约0.40~0.45米,土质松软,土色灰褐,被该层叠压的有H1^⑦。H1为圆形锅底状,直径3.0米、深2.5米。坑内出土有石铲、戈、铁器以及西汉武帝五铢,同时坑内填满大量建筑垃圾,主要有战国时期的陶罐、盆、瓦等,H1打破第③层及H27。第③层为红色黏土层(红垆土层),厚约0.40~0.55米,土质纯净、密实,内含白色钙丝,未发现古代遗物,M27开口于该层下。

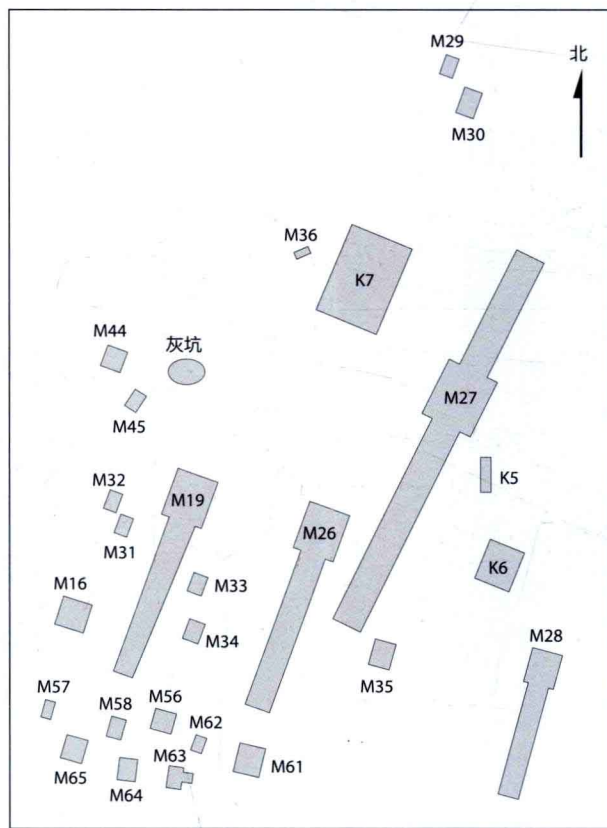


图1 梁带村墓葬分布图(局部)

● 1 考古报告与简报

考古报告是对田野考古调查和发掘所获材料进行系统整理和研究之后刊布的田野考古成果。任何一项考古工作，最后都必须用考古报告的形式予以公布。一部合格的考古报告，对所刊布的材料应该满足几项基本要求：客观性、准确性、系统性、完整性。

现在常见的考古报告有三种类型，即调查报告、发掘报告和发掘简报。前两种报告是指对调查和发掘材料全面、完整的刊布形式。如《梁带村芮国墓地——2007年度发掘报告》（文物出版社，2010年）。由于有的发掘项目规模比较大，周期长，或者材料多，不能在短时间内完成全部的整理和编写工作，为了及时公布新材料和新成果，往往采用简报的形式，以较短的篇幅，先对主要的成果内容进行报道。《陕西韩城梁带村遗址 M27 发掘简报》即属此类。（徐天进）

● 2 韩城梁带村

所有的考古研究都是在一个时空坐标系中进行的。不论是在哪里从事考古研究，首先都得对该区域的自然和人文地理有充分的了解。不同的自然环境会对一个区域文化的形成产生至关重要的影响。因此应该补充一些这方面的内容。（徐天进）

韩城市位于陕西省东部黄河西岸，关中盆地东北隅，介于东经 110°07'19"—110°37'24"，北纬 35°18'50"—35°52'08" 之间，总面积 1621 平方公里，人口 35.8 万。韩城北靠宜川县，西依梁山与黄龙县接壤，南连合阳县，东隔黄河与山西的乡宁县、河津市、万荣县相望。境内发现了数以百计的古遗址、古墓葬、古建筑，从距今 5 万年前的禹门洞穴遗址，到新石器仰韶龙山时代的遗址、两周—秦汉遗存直至金元明清的古代建筑，古代文化遗

存相当丰富。韩城现有国家级重点文物保护单位 11 处，同时韩城是国务院公布的第二批国家级历史文化名城，伟大的史学家司马迁的故乡。

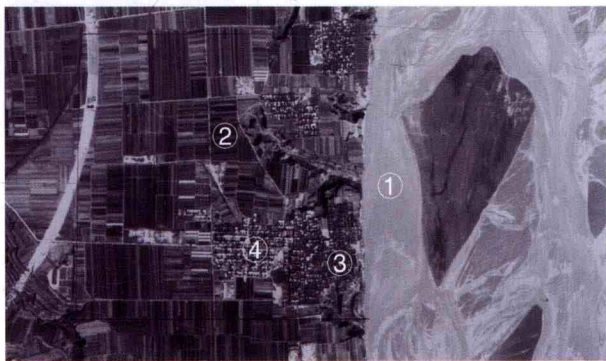
始建于明代晚期的梁带村，位于韩城市东北约 7 公里的黄河西岸，现保留有较完整的明清城墙，高约 7 米，周长约 2 千米，其东墙已被河水冲走，现存西、南、北三面，其中西墙有唯一的包砖城门。梁带村所处位置为黄河西岸的二级台地上，谷地高出河床约 50 米，地势平坦，土地肥沃，雨量丰沛，自古以来便是人类生存发展的理想居处。（引自孙秉君《陕西韩城芮国大墓述略》，《芮国金玉选粹——陕西韩城春秋宝藏》，三秦出版社 2007 年）

论 梁带村大型墓地的发现，在我们的认识中，进一步提升了韩城—龙门—黄河这个地区的历史地位。大禹、司马迁、龙门、黄河，现在又加上君侯墓地，这些要素彼此关联，共同构成了这一地理区位的非凡的历史。

——唐晓峰《韩城、龙门山与黄河》，本书第一四八页。

论 梁带村的“魂灵”不仅仅在西周，埋藏在地下的那个《尚书》和《诗经》里的世界，桃之夭夭的世界，也在这个不那样完美的当下，这里是中国，这才是金玉华年。

——陈曾路《博物馆里的“梁带村”——一个展览的研究》，本书二〇二页。



梁带村卫星地图

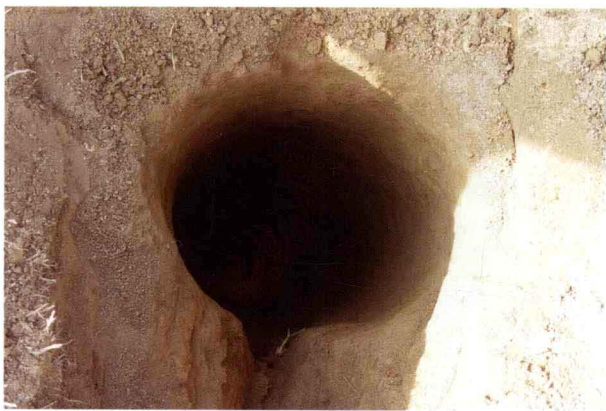
① 黄河 ② 梁带村芮国墓地遗址 ③ 梁带村（老村） ④ 梁带村（新村）

◎ 3 抢救性发掘

目前的考古发掘根据目的的不同，可以分为两种，一种是以学术研究为目的的主动性发掘，一种是以抢救为目的的被动性发掘。

古代遗址和墓葬的发现，除了专业工作者通过田野调查和发掘的途径获得之外，还有相当的部分是藉由各种其他的原因而被发现的。其中大规模的基本建设工程和盗掘活动对地下埋藏遗址的破坏尤其严重。按《中华人民共和国文物保护法》的规定，所有的工程建设必须在施工之前由考古部门进行考古勘探，首先要确认建设用地是否有遗址，再根据遗址本身的重要程度确定是否发掘或改变建设方案。只有经文物考古部门勘探、发掘之后，方能开始施工。虽然法律有明确的规定，但我们还是经常可以看到因为无视文化遗产保护，肆意破坏遗址的报道。

自上世纪 80 年代以来，随着市场经济的发展，人们物质生活水平的提高，艺术品收藏亦成为一种生活风尚。各地纷纷开办的古玩城以及此起彼伏的艺术品拍卖会和电视台热播的鉴宝类节目，燃起了许多人对收藏或投资古代艺术品的愿望。这股收藏的热浪席卷全国，客观上对新的盗掘活动起到了刺激作用。虽然以获取财富



梁带村遗址现场发现的盗洞

为目的的盗掘之事自古有之，但近二、三十年间所发生的盗掘活动之猖獗，对文化遗产的破坏之严重，可能是前所未有的。我们的文化遗产保护正面临着严峻的考验。

现在各省、市、自治区的考古部门把大部分的精力和时间都用在配合基本建设工程的抢救性发掘上面，同时，面对日益猖獗的盗掘活动，针对一些暂时无条件保护的遗址或墓葬，也必须进行抢救性发掘。梁带村墓地的发掘即属于面临被盗掘的危险而进行的抢救性发掘。

不论是哪种发掘，都须严格遵守《文物法》的相关规定。需要履行一系列的报批手续，经国家文物局批准之后才能进行。（徐天进）

抢救性发掘主要针对遗址、墓地等文化遗产因为基本建设或人为盗掘而遭到破坏的情况，进行及时的考古发掘或保护。根据正常的申报流程，考古发掘需要获得国家文物局批准，层层申报，需要的时间比较漫长。在文化遗产已经遭到破坏的情况下，就很难及时应对。鉴于这一点，国家的文物法规就规定了这么一种情形：在它即将遭受破坏的情况下，经过省一级的文物主管部门批准以后，可以对即将被破坏的文化遗产进行及时的保护和发掘，之后再补办发掘的手续。这种抢救性发掘就充分体现了时效性，将文化遗产遭受破坏的可能降到最低。（孙秉君）

◎ 4 遗迹编号

考古发掘过程中会发现各种不同的遗迹，比如房址、灰坑、陶窑、墓葬、道路、水井、城墙、壕沟等，为了发掘期间的有效管理和后续的室内整理、研究的需要，考古工作者需要对这些不同功能的遗迹进行统一编号、记录。我国的考古学界通常采用遗迹名称首字拼音的声母作为同类遗迹的代码，如：房址用 F、灰坑

用 H、墓葬用 M 表示……在同类遗迹中，则依发现的先后顺序用阿拉伯数字依次编号。同一遗址、同一类型的遗迹不能重复编号，如同人的身份证号码一样。这里的 M27 表示该墓地的第 27 号墓葬。通常的编号在遗迹代码之前还会有发掘的年度和遗址的名称缩写，比如 2005LM27，这里 L 表示梁带村。该墓葬出土的每一件器物还有一个顺序号码，用阿拉伯数字后缀在墓号之后，如 M27:1、2、3……（徐天进）

◎ 5 墓葬位置和层位关系

简报的第一节首先是对墓葬的位置和层位关系做了十分简要的介绍。不同的墓在墓地中的位置或和其他墓葬的相对位置的确定，对了解墓地的布局结构、性质和墓主人身份的认定等都有重要的作用。这是因为中国有着长久的“聚族而葬”的传统。

依据文献的记载，当时的葬俗多以血缘关系为纽带，采用聚族而葬的形式，也叫“族坟墓”。墓地又可以分为“公墓”和“邦墓”两种，前者是以王室、国君为主的贵族墓地，后者则是普通百姓的墓地（这种传统在今天还有孑遗）。两种墓地都有专门的管理人，分别是“冢人”和“墓大夫”。对死者的墓位安排也有严格的规定。在讨论两周时期的墓地性质时，常被引用的文献是《周礼·春官·冢人》的一段记录：“冢人，掌公墓之地，辨其兆域而为之图，先王之葬居中，以昭穆为左右，凡诸侯居左右以前，卿大夫士居后，各以其族。”今天，我们实际发掘过的两周时期的墓地比较接近文献记载的“公墓”有：北京房山琉璃河的燕侯墓地、河南三门峡的虢国墓地、山西天马一曲村遗址的晋侯墓地、甘肃礼县大堡子山遗址的秦公墓地。我们从简报所附的墓葬分布图上可以看到，以 M27 为主的芮公及其夫人的墓并没有完全独立的兆域（陵园），其间尚有若干中小型的

墓葬。这种墓地的布局和河南浚县辛村的卫国墓地接近，即贵族墓葬相对比较集中，但也掺杂了部分中小型的墓葬。虽然当时可能有明确的制度性规定，但是否严格按制度行事则另当别论了。

从墓葬分布图上我们可以看到 M27 的西南侧紧邻 M26，西北侧则有 K7（车马坑）。这样的埋葬方式与晋侯墓地中晋侯及夫人的异穴合葬方式完全相同，只是车马坑所埋的位置稍异，一在主墓之西，一在主墓之东。关于墓主人身份的认定我们在后面再讨论。

所谓“层位关系”是考古学中常用的一个术语。“地层学”是考古学的基本方法论之一，由地质学中的地层学发展而来。地质学家从较早的时候就开始通过观察自然界中岩层或土层的变化，比较不同层位的岩性和包含的生物化石，从而研究地壳从早到晚的形成过程。考古学则通过对遗址堆积的层位观察，根据土质、土色及包含物的变化，研究遗址的形成过程。“层位关系”即指各堆积之间存在的直接或间接的联系。在具体表述层位关系时，常用“叠压”和“打破”的概念。“叠压”是指晚期的层状堆积和早期堆积的重叠，如《简报》中所介绍的三层堆积。“打破”关系则指坑状的遗迹对早期地层或遗迹的破坏，如《简报》中 H1（灰坑）打破第 3 层和 M27（简报为“H27”，可能有误）。

“层位关系”反映了相关遗迹形成过程的相对时间顺序，不论是叠压还是打破关系，只能是晚期的堆积（遗迹）叠压或打破早期的堆积（遗迹），而不可能颠倒。这是地层学的一条基本原则。据此原则，我们可以把《简报》中介绍的层位依从晚到早的顺序排列如下：第 1 层——第 2 层——H1——第 3 层——M27——生土层（未经人工扰动过的自然地层）。

依据“层位关系”，我们可以确定遗址各堆积间的相对早晚关系，但无法对其绝对年代做出判断，即不能