

少数民族史志丛书

土家族簡史簡志合編

(初稿)

中国科学院民族研究所

湖南少数民族社会历史調查組編

土家族簡史簡志合編

(初稿)

中国科学院民族研究所
湖南少数民族社会历史調查組編

中国科学院民族研究所

1963年·北京

前 言

为了反映建国十年来党在民族工作方面所取得的伟大成就，反映各少数民族的历史和新的面貌以及新的民族关系，阐述党的民族政策，同时向全国人民进行一次广泛的爱国主义和民族政策的教育，中国科学院民族研究所曾在1958年组织所内外大批人员，分赴全国各少数民族地区，一面继续进行社会历史调查（这一工作从1956年即已开始），一面开始编写《少数民族史志丛书》（各少数民族的简史、简志或简史简志合编），到1959年底，大部分书稿都已写出初稿。

这几年来，虽经迭次修改，质量有所提高，但仍然存在着不少缺点甚至错误。特别是反映总路线、大跃进、人民公社部分，存在的问题更多。现在不加改动的把这些初稿印刷出来，一方面是为了保存资料，免于散失；另一方面更重要的目的，则是为了便于广泛征求各方面的意见，以便今后能够组织适当力量加以修改、充实和提高，逐个的达到公开出版的要求。因此，我们希望各地的有关党政机关的领导同志、科学工作者，和少数民族地区的干部和群众，能够多给我们以批评和指正。

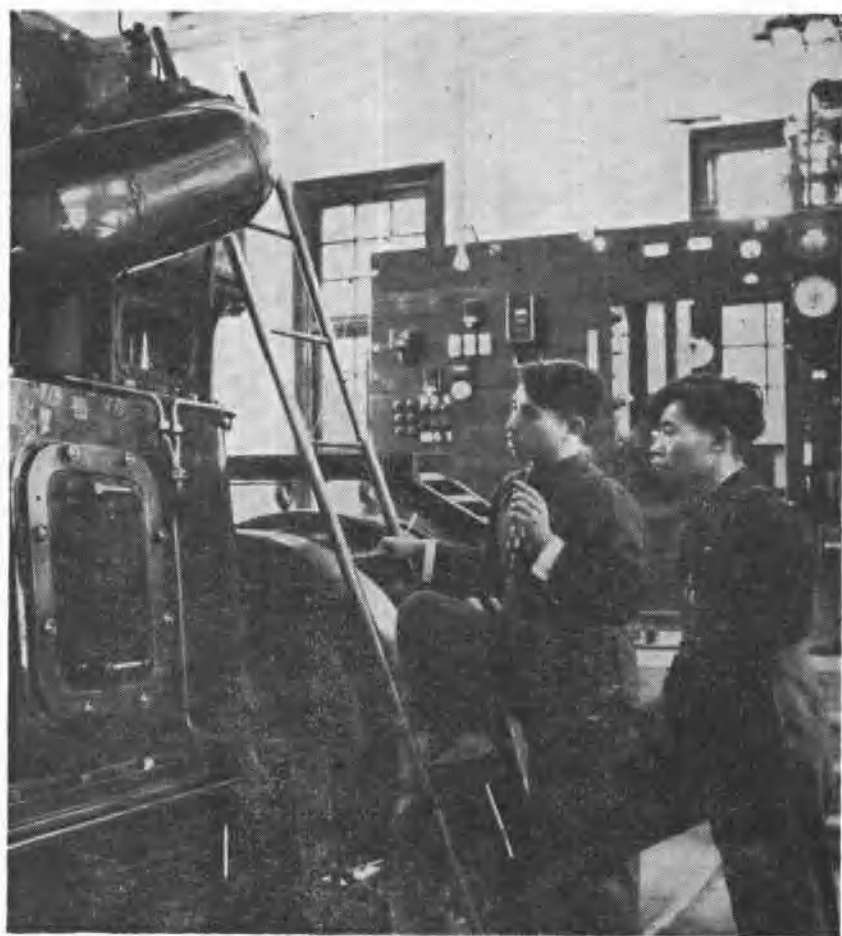
1963年8月



湘西土家族苗族自治州首府吉首，
这是解放后新建的街道。右下图为解放
前吉首的大街。



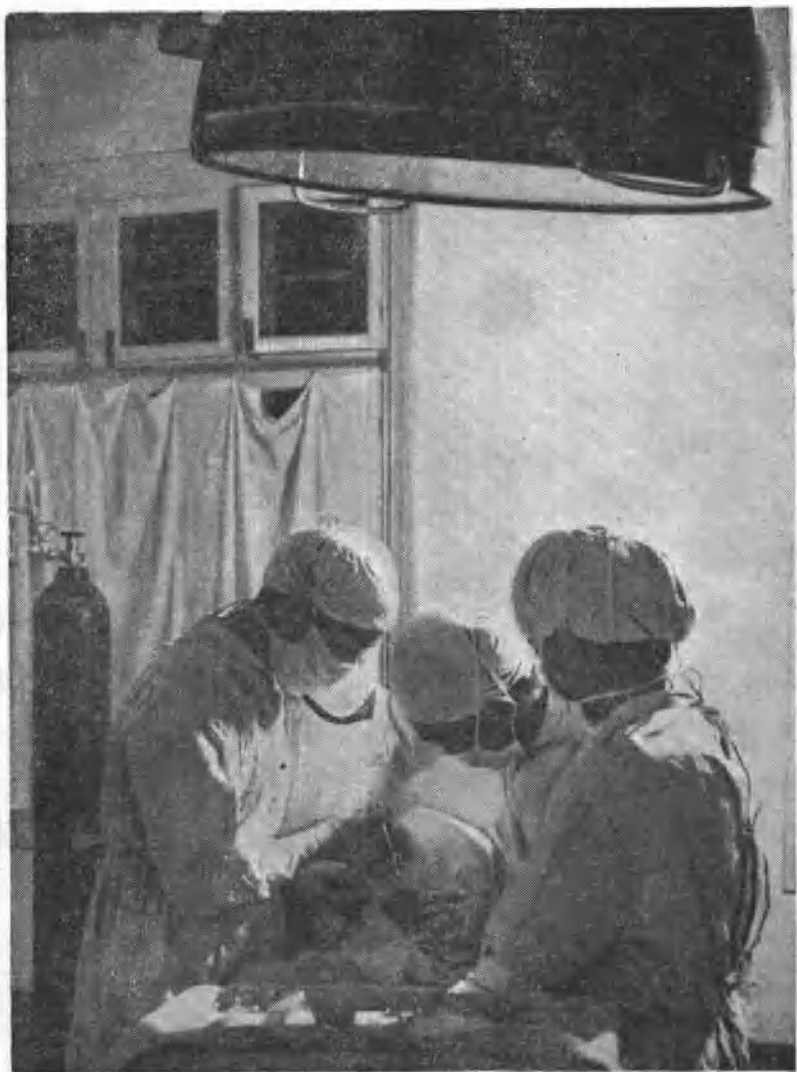
这是湘西土家族苗族自治州成立时选举投票的情况



吉首电厂的土家族技工在检查电机



社員用机动噴粉器杀虫



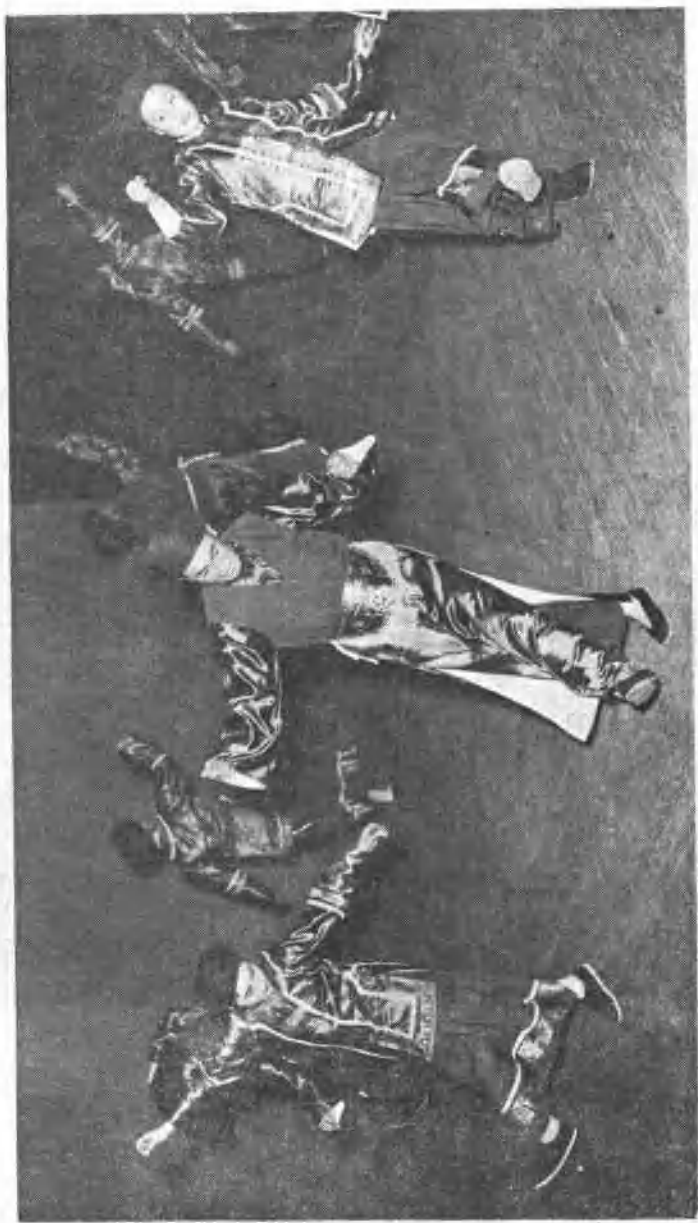
吉首第一人民医院的手术室



自站州的特产——桐油



人民公社化后，社員收入大大增加，
购买力提高，商业貿易空前繁荣。



土家族的摆手舞



精制的手工艺品，这位土家族姑娘正在欣赏她最喜爱的一种花色。

目 录

土家族分布图	
照 片	
概 况	1
第一章 封建社会制度时期（公元110年—1840年）	7
第一节 封建制度时期的社会經濟	8
第二节 封建制度时期的政治	21
第三节 封建制度时期的物質文化生活及其与汉、苗各族的文化交流	31
第二章 鴉片战争至“五四”时期（公元1840年—1919年）	39
第一节 資本—帝国主义侵入后的社会經濟变化	39
第二节 在資本—帝国主义支配下的封建政治和各族人民的反帝反封建斗争	47
第三节 資本—帝国主义列强的文化奴役	52
第三章 新民主主义革命时期（公元1919年—1949年）	55
第一节 經濟和政治状况	55
第二节 人民革命的觉醒	59
第三节 湘鄂西革命根据地的建立	60
第四节 湘鄂西革命根据地斗争的深入和发展	65
第五节 在全国革命形势发展的影响下，土家族人民的斗争	72
第四章 中华人民共和国的誕生，土家族地方人民政权的建立、巩固和經濟恢复	75
第一节 肃清殘匪的斗争	75

第二节	偉大的土地改革运动	81
第三节	經濟恢复中的其它各項成就	88
第五章	社会主义革命和社会主义建設	92
第一节	社会主义改造的偉大胜利	92
第二节	社会主义建設的輝煌成就	103
第三节	湘西土家族苗族自治州的成立	113
第六章	政治思想战綫上社会主义革命的伟大胜利和社会主义建設的全面大跃进	117
第一节	整风运动和反右派斗争	117
第二节	社会主义建設的全面大跃进	123
第七章	人民公社化运动	137
第一节	人民公社的建立和巩固	137
第二节	人民公社的优越性	141
第八章	走上了广闊发展道路的文学艺术	155
	土家族历史大事年表	

概 况

我們的祖国是一个统一的多民族的国家，几千年来，以汉族为主体的各族劳动人民，以自己的勤劳和智慧，创造了优秀的文化，共同締造了伟大的祖国。土家民族和各兄弟民族一样，在締造祖国的伟大事业中，作出了巨大的贡献。

土家族是一个历史悠久的民族，自称“毕兹卡”（即本地人的意思）。一千多年以前，就开始定居于今天的湘鄂西一带，辛勤开垦，繁衍生息。然而，在旧社会，土家族人民一直受到沉重的阶级压迫和歧视，民族成分得不到承认；解放后，在党的民族政策的光辉照耀下，土家族被正式承认为一个民族，成为祖国多民族大家庭中的一员。

根据1958年的统计，土家族人口约有五十九万左右，分布在湖南省西北、湖北省西南的交界地区；其中三十八万多人聚居在湖南省湘西土家族苗族自治州，^①主要居住在永顺、龙山、保靖、古

^① 今湖南省湘西土家族苗族自治州地方，1949年解放后属湘西行署管辖。1952年以吉首、花垣、凤凰、泸溪、保靖、古丈等六县建立湘西苗族自治区，1956年更名为湘西苗族自治州。从1952年起湖南省将永顺、龙山、大庸、桑植四县委托自治区（州）代管，1957年国务院根据十县各族人民的意愿建成湘西土家族苗族自治州。本书以下均简称苗族自治州。

丈等县，桑植、泸溪、吉首、花垣、凤凰、大庸等县亦住有少量土家族；湖北省恩施专区的来凤、利川、鹤峰、咸丰、宣恩等县分布約二十余万人。湘鄂西山区是各兄弟民族交错杂居的地区，所以土家族的分布就形成了大分散、小集中的局面。长期以来，土家族和汉、苗等各族人民友好相处，結成了亲密无間的友好关系；今天，在社会主义的民族大家庭中，这种友好关系，更得到了新的发展。

土家族有自己的語言，属汉藏語系，接近于彝語支。絕大多数土家族人都操用汉语；部分人兼通土家語、汉语或苗語；仅永順、龙山两县的某些聚居区，大約有两、三万人只会土家語。总之，汉语已成为人們日常通用的交际工具。

长期以来，土家族和苗、汉各兄弟民族一起，共同辛勤地开发了湘鄂西山区，特别是与汉族的友好往来和相互影响，使土家族和当地汉族在生产发展水平上基本趋于一致。过去，土家族人民长期受封建地主阶级的残酷剥削和压迫；在半殖民地半封建的时期，由于帝国主义及其所支持的軍閥混战和国民党反动派的統治，使土家族人民过着衣不蔽体，食不充飢的日子。可是有着光荣革命传统的土家族人民并没有屈服，人民起义的浪潮遍及各地。在明清两代，土家族人民与其他各族人民一起，英勇地参加和支援了李自成等为首的农民战争和石达开部太平天国軍。在党的领导下，1927年—1937年第二次国内革命战争期間，土家族人民更以无比的热情参加了任弼时、賀龙同志领导下的湘鄂西的革命运动，对开辟与巩固湘鄂西根据地有着重大的贡献。在党的领导下，土家族人民和国民党反动派进行了不屈不挠的斗争，涌现出无数可歌可泣的英雄事迹，在历史上写下了光辉的一頁。

优秀的土家族人民在长期的生产斗争和阶级斗争中，创造了丰富多采的文化艺术。党和政府非常重视土家族文化艺术的发展，在党的“百花齐放、推陈出新”的文艺方针指导下，土家族的文化艺术走上广阔的发展大道，其中如历史悠久而又富于民族特色的摆手舞得到了发扬，它的演出，受到群众的好评；手工艺术的土花铺盖，也以它独具的风格，受到人们的称赞；山歌更是土家族人民喜爱的民间文学。

土家族居住的湘鄂西地区属于山区丘陵地带，多在海拔四百至一千五百米之间，个别高峰在二千五百米以上。境内山岭重迭，岗峦密布，大小山峰起伏，有名的武陵山脉横贯湘鄂边境，雄伟险峻的八面山纵横百余里，形势巍峨，峙立如屏，为川、湘两省天然屏界；腊尔山、白云山、巴月山、鄂西的云雾山、望乡台、分水岭等都是奇峰耸立的雄伟大山；保靖县城西南的霞山坡，山形轩翥，朝霞似火，风景极为雅致。境内河流甚多，酉水、澧水、清江纵横其间；永顺县观音岩下的泉水，终年常温，四季均可沐浴。山峦绵亘，溪流交错，青山绿水，梯田层层，是一个美丽富饶的地方。

酉水、清江、澧水是土家族地区的重要航道。酉水支流有猛洞河、古丈河、洗车河、卯洞河。清江支流有忠建河、马水河等。河道狭窄，滩多水急，解放前因无人疏濬，航行困难；解放后经过大力整修，淘溶炸滩，船只往来，极为方便。清江由宜都入长江，酉水通沅江注入洞庭湖，澧水亦流归洞庭湖。当地土特产及外地物资，多由澧水、酉水、清江运进输出，成为水陆交通的要道。湍急的江河，蕴藏着丰富的水力资源。今天，不少河上已筑起了拦河堤，装上了发电机，湘鄂西的各县城都已安上了电灯，