



编著◎郑楚 何书广

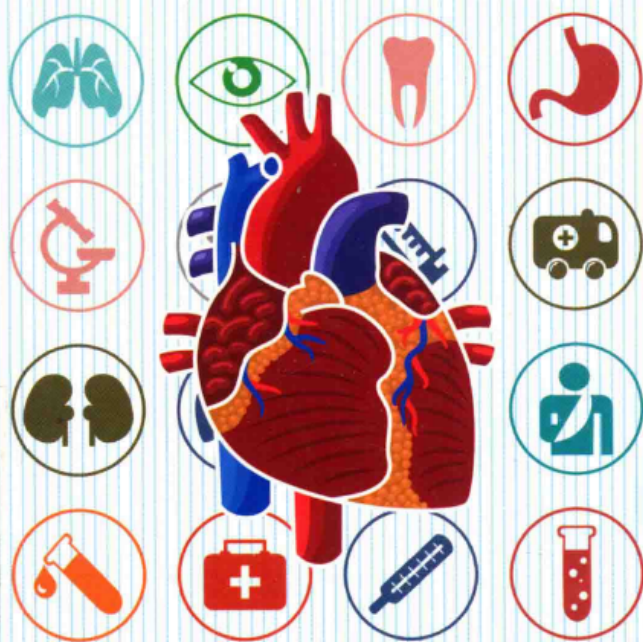
# 图解

- 阅读本书，能获得最权威、最专业的防病、治病、保健方案，掌握准确、实用的医学知识和信息。
- 愿本书能满足每一个家庭的需要，帮助你随时解决健康问题，为你和家人的健康保驾护航。

# 家庭医学 全书

TUJIE JIATING YIXUE QUANSHU

以图文的形式详细介绍了急救的基本技术操作、危重急症的救治措施、遇险的紧急应对、外伤急救的处理原则以及自救和互救等。



中医古籍出版社

Publishing House of Ancient Chinese Medical Books

图解

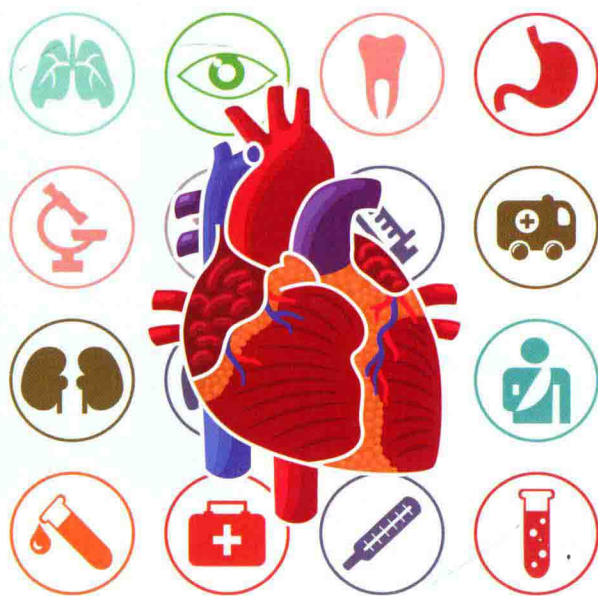
# 家庭医学

全书

TUJIE JIATING YIXUE QUANSHU

郑楚 何书广 编著

(中)



中医古籍出版社

Publishing House of Ancient Chinese Medical Books





## 理气药

理气药具有疏通气滞、醒脾开胃和解郁止痛的作用，其药性大多辛温芳香。气滞的疾病，一般分为脾胃气滞（通常表现为腹部胀闷、嗝气泛酸、恶心呕吐、便秘或腹泻）、肺气滞（通常表现为咳嗽气喘等）、肝气郁滞（通常表现为胁肋胀痛，月经不调）等类型。一般滋补类中药在煎服时，为防止其滋腻碍胃的副作用，通常加少量理气药。

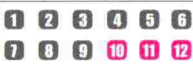
### 楝

【处方用名】苦楝子、金铃子。

【植物形态】楝科，楝属，高6.5~10米。属落叶乔木。树冠呈伞形，稀疏。嫩枝为绿色，老枝则呈紫褐色。羽状复叶大，互生；小叶有很多深浅不一的钝齿。花为淡蓝紫色，集合成腋生的大圆锥形花丛。果实肉质，近乎球形，熟时黄色。通常4~5月开花，10月果熟。



采收时间



生长环境



入药部位



治疗部位



【生长环境】栽培。

【采收加工】种子入药。10~12月采收，洗净，敲扁或切开晒干。本品易霉蛀，需经常翻晒。

【性味功效】苦寒。理气止痛、杀虫，治癣。

【主治用法】①胃痛、腹痛、疝气痛，可配合玄胡索或香附等；治疝气痛可与橘核、小茴香等配用。②蛔虫引起的腹痛。以上病症用量4.5~15克，煎服。③头癣：将苦楝子炒黄，研成粉末，加等量凡士林或猪油调匀外搽。

【附】①苦楝根皮（根皮）详见驱虫药。②楝树叶（叶）外用可治湿疹瘙痒：150~200克，与蜀羊泉等量煎汤外洗。

### 莎草

【处方用名】香附。

【别名】香附子、三角草。

【植物形态】莎草科，莎草属。高30厘米左右，属多年生草本植物。地下有蔓延的匍匐茎和灰黑色的块茎。地上茎呈三角形。叶细长，丛生，呈深绿色有光泽。花为红褐色，生于茎顶，花下有4~6片苞叶。果实为长三棱形，成熟时灰黑色，外有褐色毛。通常6~7月开花。



香附



香附饮片

【生长环境】多生在场地周围、田间、路旁、垄沟、海滩等地方。

【采收加工】茎入药。9~11月采挖，洗净，晒干，燎去须根。用时打碎。

【性味功效】辛苦平。具有理气解郁、调经止痛之功效。

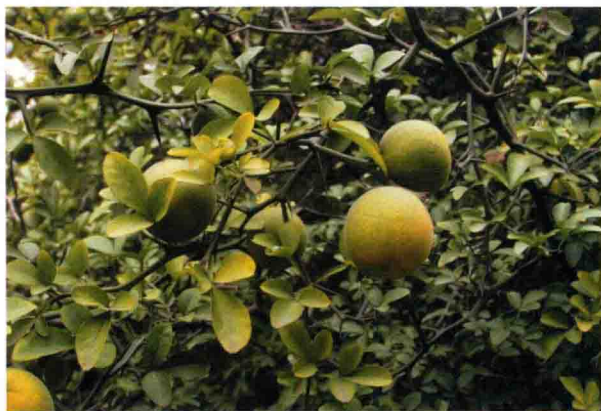
【主治用法】①胸闷、胁肋痛、胃痛、腹痛。胸闷肋痛，可配瓜蒌皮、郁金等；胃寒腹痛（口不渴、喜饮热茶）可配干姜。②月经不调、痛经，可配合当归、川芎、玄胡索等。以上病症用量4.5~12克，煎服。

## 枸橘枳

【处方用名】枸橘梨。

【别名】臭橘、枸橘李。

【植物形态】芸香科，枸橘属。最高可达3米，属落叶灌木或小型乔木。茎干和枝呈绿色。小枝扁，有棱角，顶端变坚硬刺。复叶互生；小叶3片，带革质，有半透明油点，边缘有小锯齿。花呈白色，生于去年枝上，叶前开放。果实为球形，外有柔毛，熟时黄色，有香气。通常4月开花，9~10月果熟。



采收时间		生长环境	入药部位	治疗部位
1	2	生长环境	入药部位	治疗部位
3	4			
5	6	生长环境	入药部位	治疗部位
7	8			
9	10			
11	12			

【生长环境】常栽培作绿篱用。

【采收加工】种子入药。7~10月采摘，切成小块，晒干。

【性味功效】辛苦温。具有利气、健胃、通便之功效。

【主治用法】①子宫脱垂、脱肛。②疝气。③乳房结核。以上病症用量9~15克，大剂量可用50克，煎服。

【附】枸橘叶（叶）又叫“臭橘叶”。行气消结，止呕。治噎膈、反胃、呕吐、口疮；6~15克，煎服。治噎膈，可配石见穿、威灵仙等；治反胃、呕吐，可配姜半夏、竹茹等。

## 野蔷薇

【处方用名】白残花。

【别名】野蔷薇花。

【植物形态】蔷薇科，蔷薇属。属落叶灌木。枝细长多刺。复叶互生；小叶7~9片，呈倒卵形或椭圆形，上半部边缘有细锯齿，两面有微细柔毛。花呈白色或带微红，密集枝梢，有香气。果实呈球形，小，成熟时为红色。通常4~5月开花，9~10月果熟。

【生长环境】多生于河边、沟旁或竹林中，有时作绿篱用。

【采收加工】花入药。5月花朵初开时即应采收，晒干，密封瓶内，防止香气散失。



【性味功效】苦涩寒。具有清暑热、顺气和胃、解渴、止血之功效。

【主治用法】治暑热胸闷、吐血口渴、呕吐不思饮食：4.5～9克，煎服。

【附】野蔷薇根（根）具有活血、通络、收敛之功效。适用于：①小便失禁、白带、口腔腐烂。②关节炎、半身瘫痪、月经不调。上述病症用药量为15～50克，煎服。

## 马兜铃

【处方用名】青木香。

【别名】水马香果。

【植物形态】马兜铃科，马兜铃属。属多年生蔓草植物。茎攀援上升，为暗绿色。叶互生，犁头形，基部两侧突出如耳。花为紫绿色，呈斜漏斗形，瓣状弯曲。果实呈球形，下垂，形如小瓜，熟后裂成6瓣。通常7～8月开花，10月果熟。

【生长环境】生在堤岸、田野、竹园、草丛等处。

【采收加工】根入药。11月到来年3月挖根，洗净，切片，晒干。

【性味功效】苦微辛寒。具有顺气止痛、解毒、消食、降血压、祛风湿之功效。

【主治用法】①暑天发痧腹痛、胃气痛：研末，每次吞服2.5～3克。②皮肤湿疹抓破后溃烂：适

量研末，麻油调搽。③原发性高血压、风湿性关节炎：4.5～9克，煎服。

【附】①马兜铃（果实）苦微辛寒。有清肺降气、止咳平喘的功效，可用于肺热咳嗽、痰多气喘、痰中带血等症，3～9克，煎服。也可配合枇杷叶、前胡等。②青木香藤（茎叶）中药原名“天仙藤”。苦温，有活血通络、化湿消肿的功效，适用于风湿痛、妊娠水肿等症，9～12克，煎服。

## 野葱

【处方用名】薤白头。

【别名】野白头、野葱头。

【植物形态】石蒜科，葱属。属多年生草本植物，有强烈葱味。外形如葱，但全株较细弱，鳞茎球状，叶2～3片，细弱，常下垂，有纵棱，内侧扁平。花淡红色，花茎高30～60厘米，有时长满紫黑色珠芽而不开花，或花与珠芽混生。通常5月开花。

【生长环境】多生长于田野、园圃等地。

【采收加工】茎入药。4～5月中旬采挖，洗净，开水擦过后晒干。本品极易霉，需经常翻晒。

【性味功效】辛温。具有温中、理气之功效。

【主治用法】①胸痛、肋肋痛：配合全瓜蒌同用。②痢疾。上述病症用药量为9～12克，煎服。

## 理气药

药名	处方用名	性味	功效	主治	常用量
木香	广木香	苦辛温	理气，止痛。	①消化不良。②胃痛、腹痛。③痢疾泄泻	3～6克
橘皮	陈皮、广皮	苦辛温	理气，健脾，化痰	①咳嗽痰多。②呕吐、腹胀、不思饮食	3～6克
青皮	小青皮	苦辛温	疏肝气，散积滞	①肋肋痛。②乳腺炎、乳房结块	3～6克
枳壳		苦微寒	下气，化痰	①便秘。②痰多。③腹胀、腹痛。④内脏下垂	3～6克
厚朴	川朴	苦辛温	化湿散满，降气，平喘	①腹部胀闷、腹痛。②气喘痰多	3～6克
延胡索	玄胡索、元胡	苦辛温	理气，活血，止痛	为止痛要药，用于胃痛、腹痛、腰痛、痛经、四肢痛等	6～12克

药名	处方用名	性味	功效	主治	常用量
郁金	广玉金	苦辛寒	理气，开郁，活血，止痛	①胸胁痛、痛经。②胸闷、神志不清。③肝胆疾病	6~9克
乌药	台乌药	辛温	顺气解郁，温中止痛	①胸腹胀痛。②疝痛。③小便频数	4.5~9克
香橼皮		苦辛平	理气宽中，化痰止痛	①胃痛、胸闷。②呕吐。③咳嗽痰多	4.5~9克
柿蒂		苦温涩	下气，止呃	呃逆	4.5~6克



## 止血药

用来治疗各种出血的药物统称为止血药。在使用止血药时需根据病情酌情配合活血药、清热药、凉血药、收敛药等使用。

### 白茅



采收时间



生长环境



入药部位



治疗部位



【处方用名】白茅根。

【植物形态】禾本科，白茅属。高可达30~90厘米，属多年生草本植物。地下有白色、细长、具节的匍匐茎，节上有褐色鳞片 and 细根。叶细长，表面及边缘粗糙。花长5~18厘米，较叶

先开，密集茎顶成圆柱状花穗，密生银白色长柔毛。通常5~6月开花，7~9月结果。

【生长环境】多生长在渠道边、河边、路旁和田埂等处。

【采收加工】根入药。一年四季均可挖采，除去细根及外层“衣膜”，洗净，切断，晒干。防霉，或将带泥的放阴凉处备用，在应用时洗净。

【性味功效】甘寒。具有清热、止血、利尿之功效。

【主治用法】①麻疹发高热，疹子透发不畅，且有咳嗽、口渴等症，可与蝉衣、桑叶、牛蒡子、薄荷等同用。②肺热咳嗽、咳吐黄痰，可与鲜芦根、冬瓜子、枇杷叶等搭配使用。③热性病发热、烦渴，可与鲜芦根等配合使用。④咯血、吐血、鼻出血、尿血，可搭配侧柏叶、仙鹤草、生蒲黄等（治鼻出血，可单用鲜茅根100~200克，煎服）。⑤小便短少、腹胀水肿，可与冬瓜皮、车前子等搭配使用。上述病症常用量鲜根为50~100克，煎服。或干根15~50克，煎服。鲜根疗效比较好。

【附】茅针花（白茅的花穗）又名“白茅花”。亦具有止血功效，适用于吐血、鼻出血等病症。取药4.5~9克，煎服。

### 瓦韦

【处方用名】七星草、瓦韦。

【别名】骨牌草。



【植物形态】水龙骨科，瓦韦属。高15~21厘米，属多年生常绿草本植物，根茎粗壮横走，密生质厚的鳞片。叶由根茎生出，呈线状披针形，革质，全缘，上端渐尖，基部渐狭成短柄；反面淡棕色，正面则为深绿色，中肋明显隆起。孢子囊群大，圆形，黄色，近中肋处，互相密接，幼嫩时具有圆形盾状的隔体，成熟时脱落。

【生长环境】多生于山坡林下的岩石上，或大树干上，荫蔽的砖墙上，溪边石隙中及瓦片缝中。

【采收加工】带根全草入药。5~8月采收带根全草，洗净，晒干。

【性味功效】苦平。具有清热、利尿、止血、解毒之功效。

【主治用法】①咳嗽吐血、眼睛上冒：用全草9克（刷去孢子），煎服。②全草晒干炒炭存性，外治走马牙疳。③有些地区用来治肺结核并解硫黄中毒，9克，煎服。

## 鹿蹄草

【处方用名】鹿衔草。

【别名】鹿含草、破血丹。

【植物形态】鹿蹄草科，鹿蹄草属。属多年生常绿草本植物，地下具细长匍匐茎，具有不明显的节，每节上均有一鳞片。地上茎直立。叶于基部丛生，叶片呈圆形至阔椭圆形，全缘或具细疏齿，正面暗绿色，反面带紫红色。花茎由叶丛中央抽出，长12~21厘米，花集生于上端，呈粉红色。果实呈扁球形，具五棱。通常4~6月开花，9~10月结果。

【生长环境】生于山谷阴湿的草丛中或林下。

【采收加工】全草入药。全年可采，洗净，晒干。

【性味功效】苦平。补肝肾、强筋骨、止血、散瘀。

【主治用法】①肺结核咯血、其他内出血及慢性痢疾：15克，煎服。②筋骨疼痛、闭经：100克，酒500毫升，浸1周后，每日2次，分7~10日服完。③外伤出血：适量，研成细末，撒敷创面。

## 龙芽草

【处方用名】仙鹤草。

【别名】脱力草。

【植物形态】蔷薇科，龙芽草属。高可达45~120厘米，全株有白色长毛，属多年生草本植物。复叶互生，小叶大小不等，边有粗齿，小叶间夹杂有成对的小裂片。花呈黄色，小，多数密生于枝顶叶作长穗状。果实有钩刺。通常8~9月开花，9~10月结果。

【生长环境】多生在田野、竹园或屋旁，也有人工栽培的。

【采收加工】全草入药。5~6月及9~11月采收，洗净，晒干。

【性味功效】苦涩微温。具有止血、强心、强健身体之功效。

【主治用法】①脱力劳伤、闪挫损伤、腰痛。②肝炎、腹泻、月经不调、小儿疳积。③吐血、咯血、鼻出血、尿血、子宫出血等症。上述病症常用药量为9~15克，大剂量可用50~150克，加水煎服。

## 地锦草

【处方用名】地锦草。

【别名】铺地锦、红茎草、粪脚草。

【植物形态】大戟科，大戟属。含有白色乳汁，属一年生匍匐小型草本植物，茎从根部分为数枝，带紫红色，平铺地面。叶小，对生，长椭圆形，边缘有细齿。花呈暗红色，生于叶腋或腋，极小。通常6~8月开花，7~9月结果。

【生长环境】多生于路边、树下、房屋附近等处。

【采收加工】全草入药。6~9月采收，洗净，晒干，切断。防霉。

【性味功效】辛平。具有止血、利尿、健胃、活血、解毒之功效。

【主治用法】①跌打肿痛、女人乳汁不通。②黄疸、痢疾、腹泻、尿路感染、便血、尿血、子宫出血、痔疮出血等症。③小儿疳积。上述病症用量9~50克，大剂量可用100克，煎服。④蛇咬伤、头疮、皮肤疮毒、创伤出血：取适量鲜草，洗净，捣烂外敷患处。

【注】与地锦草同属的植物“斑地锦”等，亦作地锦草入药。

## 大蓟



【处方用名】大蓟草。

【植物形态】菊科，蓟属。高可达60~90厘米，属多年生草本植物，全株密生白色丝状毛。根肉质，簇生，通常呈长纺锤形或长锥形。叶互生，羽状深裂，裂片5~6对，边缘牙齿状，齿顶生刺。头状花，紫红色，顶生，较小蓟花为大，外面有短刺。通常5~6月开花，8月结果。

【生长环境】多生长在路旁、田野等处。

【采收加工】全草入药。5~7月采收，洗净，晒干。

【性味功效】甘苦凉。具有止血、散瘀、消肿之功效。

【主治用法】①疮痍肿毒，内服、外敷均可。②吐血、咯血、鼻出血、尿血、子宫出血等症，与小蓟草的止血功效相似，两药可同用，也可配合其他止血药。上述病症常用药量为9~15克，煎服。

【附】大蓟根又句“六轮台”。上有止血，散瘀，消肿，固涩之功效。①遗精、白带。②吐血、鼻出血、尿血、子宫出血。③黄疸、疮痍。上述病症常用药量为15~100克，煎服。

## 小蓟

【处方用名】小蓟草。

【别名】刺儿草、野红花、牛戳刺。

【植物形态】菊科，蓟属。高可到45厘米，

属多年生草本植物，地下有长匍匐根。叶呈椭圆形或长椭圆形，互生，两面有疏密不等的白色蛛丝状毛，边缘有针刺。头状花，呈淡紫色，单生于枝顶。通常5~6月开花。

【生长环境】多生于田埂、路边、垄沟等湿润处。

【采收加工】全草入药。5~6月采收，洗净，切断，晒干。

【性味功效】甘苦凉。具有清热、止血、降压、散瘀消肿之功效。

【主治用法】①黄疸、肝炎、肾炎。②各种出血证，可配合其他止血药。③高血压，可配枸杞根、夏枯草等。上述病症常用药量为9~15克，大剂量时可用50克，煎服或鲜草洗净，捣烂取汁服。

## 茜草



【处方用名】茜草根。

【别名】血茜草、地苏木、过山龙。

【植物形态】茜草科，茜草属。属多年生蔓草植物。根赤黄色。茎方，生倒刺。叶4片轮生，卵形或长圆形，叶柄、叶缘和叶反面均有刺。花呈淡黄色，小。果实呈球形，成熟时黑色。通常8~9月开花，9~10月结果。

【生长环境】多生于篱笆、屋边、园林等处。

【采收加工】根入药。9~11月挖根，洗净，晒干。防霉。

【性味功效】苦寒。止血、活血散瘀。



【主治用法】①外伤出血：焙研细末，外敷。  
②跌打损伤：可用9~12克，配合当归、桃仁、川芎或落得打等，煎服。  
③吐血、咯血、鼻出血、尿血、便血、子宫出血等症：3克五分至9克，煎服。  
④月经不通：50克，煎服；也可配合童子益母草、虎杖根、马鞭草等。

【附】茜草藤（茎藤）原中药名叫“过山龙”。活血消肿。治跌打损伤、痈肿：常用药量为9~15克，煎服。治痈肿：用新鲜茎叶适量，捣烂外敷患处。

## 卷柏



采收时间



生长环境



入药部位



治疗部位



【处方用名】卷柏。

【别名】九死还魂草、铁拳头。

【植物形态】卷柏科，卷柏属。属多年生草本植物，主茎短，分枝直立而丛生，全株楔形，干后拳卷；各枝常为2歧，扇状2~3回羽状分枝。叶复瓦状密生，侧叶呈稍扁长圆状卵形，几全缘。孢子囊穗着生枝顶，孢子囊肾形。

【生长环境】生于山谷的岩石处。

【采收加工】全草入药。一年四季均可采摘，洗净，晒干。

【性味功效】辛平。具有活血止血，强阴益精，镇痛之功用。

【主治用法】①吐血、鼻出血、大便出血、尿血、

月经过多：50~100克，煎服；也可配白茅根50克，同煎。  
②小儿惊风：6克，煎服。  
③哮喘：150克，煎服。  
④跌打损伤：50~100克，水煎，冲入黄酒少量，内服。

## 侧柏

【处方用名】侧柏叶。

【别名】扁柏叶。

【植物形态】柏科，侧柏属。高可达3米，属常绿小型乔木。叶呈鳞片形，极小，密生于小枝上；小枝成片而生，往往与地面呈垂直排列。果实肉质，呈卵圆形，粉蓝色，成熟后则为红褐色，木质化而坚硬。通常4~5月开花，10~11月结果。

【生长环境】人工栽培。

【采收加工】叶入药。一年四季均可采摘，除去粗梗，晒干。

【性味功效】苦涩微寒。具有止血的功效。

【主治用法】咯血、吐血、鼻出血、尿血、大便出血及子宫出血等症：常用药量为9~15克，煎服或炒炭研粉，药量为2.5~3克，吞服，每日2~3次。

## 鳢肠

【处方用名】墨旱莲。

【别名】旱莲草。

【植物形态】菊科，鳢肠属。高可达30厘米，属一年生草本植物，全株粗糙有毛。茎叶折断后，流出的液汁数分钟后，即变蓝黑色。茎直立或倾伏，着土后节上易生根。叶对生，带披针形，边缘常有细齿。头状花小，白色，生于叶腋或枝顶。果实黑色。由于全草干燥后呈黑色，所以得名墨旱莲。通常7~10月开花，8~11月结果。

【生长环境】多生在路边草丛中或田间、水沟、河边、宅边等较阴湿处。

【采收加工】全草入药。7~9月采收，洗净，晒干，切断。本品极易霉，需经常翻晒。

【性味功效】甘酸凉。具有止血、止痛、消肿、排脓之功效，又有强健身体的作用。

【主治用法】①外伤出血：用鲜草洗净，捣

烂外敷，或晒干研细末，外敷伤口，能止血、止痛。  
②咯血、吐血、鼻出血、大小便出血、慢性阑尾炎：用药物 50 克，煎服。治尿血，则可配合车前草用；其他出血，可配合生侧柏叶、藕节、生蒲黄或白茅根等。③皮肤湿痒：煎汤熏洗。④疮

疡肿毒：鲜草适量，洗净捣烂外敷。⑤肝炎、小儿疳积发热、结膜炎：鲜草 50 ~ 100 克，煎服。  
⑥肝肾两亏、头发早白、头晕、耳鸣：常用药量为 9 ~ 12 克，配合女贞子、桑椹子、枸杞子各 9 ~ 12 克，煎服。

## 止血药

药名	处方用名	性味	功效	主治	常用量
槐花	生槐米、槐米炭	苦寒	止血，凉血	①各种出血(生用或炒炭都可)。②高血压(生用)	6~15克
陈棕	陈棕炭	苦涩平	止血	治各种出血	3~9克
藕节		涩平	止血	治各种出血	鲜藕绞汁内服具同样功效，9~15克(鲜用加倍)
白芨		苦平	止血，消肿，生肌	①肺、胃等出血。②痈肿溃疡	3~9克
三七	参三七、田三七	甘微苦	止血，活血，止痛	①止血要药，内服治内脏出血，外用治创伤出血。②跌打损伤	3~6克研粉吞服，每次2.5~3克
血余(人发)	血余炭	苦平	止血，利尿	①治各种出血。②小便不通	2.5~6克
菊三七	菊三七根	甘微苦温	散瘀，止血，解毒消肿	①跌打损伤。②吐血、咯血、鼻出血	3~9克
艾	艾叶	苦辛温	止血，散寒，止痛	①崩漏。②月经不调、痛经、白带	3~9克
蚕豆花		甘微辛平	止血，止带，降血压(梗用于止血)	①各种内、外出血。②白带。③高血压	15~50克
丝瓜叶		苦酸微寒	外用止血，消炎	创伤出血	干粉适量外敷
灶心	土灶心、土伏龙	肝辛微温	和胃止呕，收敛止血。	①虚寒性的吐血、便血。②反胃或妊娠呕吐	50~100克
荠菜花		甘淡凉	清热解毒，止血，降血压	①吐血、便血、子宫出血。②高血压、头晕、眼痛。③痢疾。④肾炎。⑤乳糜尿	9~12克，大剂量可用50~100克
蒲黄	生蒲黄	甘平	止血，行血(生用能行血，也能止血，不必炒炭)	①各种内出血。②瘀血刺痛。③外伤出血，可适量外敷	3~9克(包煎)
万年青根	白河车	甘苦寒	强心利尿，清热解毒，止血	①咯血、吐血、崩漏。②心脏病水肿。③咽喉闭塞、扁桃体炎、白喉等	9~50克





## 化痰止咳药

化痰药指的是用来减少痰涎或使之易于咳出的药物；而止咳药指的是能够减轻或制止咳嗽气喘的药物。由于在病机上咳嗽与痰有密切关系，所以将其归合在一起总称为化痰止咳药。根据不同的病情，化痰止咳药可配合收敛药、解表药、渗湿药、理气药等同用。

### 石胡荽

【处方用名】鹅儿不食草、鹅不食草。

【别名】球子草、二郎箭、鹅不食。

【植物形态】菊科，石胡荽属。高5~15厘米，属一年生小型草本植物。茎纤细，基部伏地，着土易生根。叶互生，匙形，上部边缘有3~5个齿。头状花细小，淡黄绿色，扁球形，单生于叶腋。通常5~10月开花，6~11月结果。

【生长环境】生于路旁、园圃、石缝等阴湿地方，以树荫下较为常见。

【采收加工】全草入药。5~6月采收，洗净，晒干。防霉。

【性味功效】辛温。具有化痰、通鼻窍、消肿、解毒、明目之功效。

【主治用法】①感冒、流感、百日咳：3~9克，需加冰糖或白糖，煎服。②风火赤眼、怕光流泪：3~6克，煎服。③鼻炎：用鹅儿不食草研细，适量，加凡士林，调成10%~20%软膏，涂鼻黏膜。也可以加入少量薄荷研调。④疮痍肿毒、蛇咬伤、跌打损伤：鲜草适量，捣烂外敷。

【注】鹅儿不食草有辣味，有刺激性，一般内服只用少量。

### 胡颓子

【处方用名】胡颓子叶。

【别名】潘桑叶、马奶树叶。

【植物形态】胡颓子科，胡颓子属。高180厘

米左右，属常绿灌木。小枝褐色，有时变刺状。叶革质，椭圆形，长5~11厘米，宽3~6厘米，边缘波状且常反卷，正面初时有鳞片，后变光亮，反面密生白色和褐色鳞片。花1~4朵簇生，下垂，为银白色。果实呈椭圆形，长约2厘米，初时灰褐色，成熟后为红褐色。通常10~11月开花，第二年5月果熟。

【生长环境】栽培或呈半野生于丛林、路旁、宅边等处。

【采收加工】叶入药。一年四季均可采摘。鲜用或晒干皆可。

【性味功效】酸平。具有收敛、止咳之功效。

【主治用法】肺虚咳嗽、气喘，可单用，也可与枇杷叶配合同用，9克，煎服。或焙干研末吞服，每服3克，每日1~2次。

【附】①胡颓子根(根) 酸平。止血。咯血、咽喉肿痛：9~12克，煎服。皮肤疮癣：适量煎汤熏洗。②胡颓子(果实) 酸平。止泻。治腹泻：4.5~9克，煎服。

### 半夏

【处方用名】姜半夏、制半夏。

【别名】野芋头。

【植物形态】天南星科，半夏属。高不足30厘米。属多年生草本植物。地下块茎为黄白色，呈球形，每块茎生叶1~2片。叶有长柄，柄下部内侧生一珠芽，顶端有3片小叶。花茎单一，由块茎生出，花序顶生，上部生雄花，下部生雌花，外包一绿色或带紫色的大苞片，花轴上端细长，突出苞外。通常6月开花。

【生长环境】生在竹林、园圃、田野等阴湿处。

【采收加工】球状块茎入药。6~7月采挖后，擦去外皮，洗净，切成2~3分厚的片，按鲜半夏重量比例称取明矾粉6%，生姜5%打汁(反复打碎取汁，后可加水适量，打至姜渣无辣味为止)，



将半夏片、明矾粉、姜汁拌和入缸，腌3~6日，以嚼后5分钟不麻喉舌为标准。然后取出漂净，晒干。

【性味功效】辛温、有毒。具有化痰止咳、止呕之功效。

【主治用法】①咳嗽痰多，口不苦、不渴的可配合橘皮，痰稀白色的可再加干姜，也可与佛耳草等配合。②胃寒呕吐（口不渴）、妊娠呕吐。上述病症用药量为4.5~12克，煎服。本品有毒，内服须经腌制。

【注】还有一种“掌叶半夏”，民间亦作半夏用。

## 旋复花

【处方用名】旋复花。

【别名】全福花、金沸花、天打马兰。

【植物形态】菊科，旋复花属。高可达60厘米，属多年生草本植物。有蔓延的地下茎，全株有细毛。叶互生，呈阔披针形，边缘有浅齿，宽1~3厘米。头状花为黄色，生枝梢，直径3厘米左右。通常7~10月开花。

【生长环境】生于河边、荒滩、垄沟边等湿润处及沿海地区。

【采收加工】花入药。8~9月采花。晒1日，晾1日，隔日再晒。晒干后放容器内压紧，防散瓣，

防霉。

【性味功效】苦辛咸微温。化痰、下气。

【主治用法】①咳嗽气喘，可配佛耳草或半夏、前胡、枇杷叶等。②暖气胸闷：可配橘皮、半夏。以上病症用量6~12克，用纱布包，煎服。

【附】旋复梗 又称为“金沸草”。即摘去花的旋复花全草，与旋复花性能主治相似。9~12克，煎服。

## 焯菜



【处方用名】焯菜。

【别名】江剪刀草、野菜子。

【植物形态】十字花科，焯菜属。属多年生草本植物，茎随生长环境及土地的肥瘠不同而长短粗细大不一样，有时直立；有时伏地。根出叶和茎基叶呈长椭圆形，羽状分裂。茎生叶则为卵形至披针形，不分裂或稍分裂，边缘有不整齐锯齿。花为黄色，小。果实细长，熟时开裂成2瓣。通常5~9月开花，边开花边结果。

【生长环境】生在田野、路旁、沟边等阴湿处。

【采收加工】全草入药。5~6月采收，洗净，晒干，切断。防霉。

【性味功效】辛凉。具有止咳化痰、活血通经、清热解毒之功效。



【主治用法】①咳嗽气喘：15～50克，煎服。可配合黄药子、臭梧桐花等，或与棉花根等配合。②干血癆（经闭、腹胀、消瘦）：每日用50克，酌加红糖，煎服。③疔疮痈肿：用适量鲜草，打烂外敷患处。

【注】据文献记载，本品不能与黄荆叶同用，同用则使人肢体麻木。

## 蔓生百部



【处方用名】百部。

【别名】肥百部。

【植物形态】百部科，百部属。属攀援多年生草本植物。根茎短，簇生，有纺锤形的肉质根。茎下部直立，上部常攀援他物，全株光滑无毛。叶3～4片轮生，呈卵形至卵状披针形，全缘。花梗与叶中脉贴生，颇似花开于叶上，花瓣4片，淡绿色。果广卵圆形而扁，暗赤褐色。种子深紫褐色。通常5～7月开花结果。

【生长环境】生于树林、竹林、旷野、路边等处。

【采收加工】根入药。8月至来年4月掘取。

洗净，于沸水锅中煮5～10分钟，捞出充分晒干。

【性味功效】甘苦微温。润肺、止咳、杀虫。

【主治用法】①新久咳嗽：6～15克，煎服。②百日咳：制成20%百部糖浆，每次5毫升左右，内服，每日3次。或用15克，配合天浆壳6克，煎服，酌加冰糖或白糖。③蛲虫：50克煎汁，灌肠。④头虱、体虱：适量浸酒洒发，或喷洒内衣。

【注】本品同属植物，直立百部、对叶百部、细花百部、狭叶百部，功效与百部相似，亦入药用。

## 萝摩

【处方用名】天浆壳、萝摩。

【别名】麻雀棺材、天将壳。

【植物形态】萝摩科，萝摩属。属多年生蔓草植物。茎叶断后有白色乳汁流出。叶对生，卵状心形，反面呈粉绿色。花生于枝端叶腋，白色带有淡紫红斑，里面密生长毛。果实呈纺锤形，长8～9厘米，宽约2厘米，表面有时有小突起。种子为扁平状，顶端生白色棉絮状毛，随风飞扬。通常7～8月开花，9月结果。

【生长环境】生于田野、竹林、河边和路边等处。

【采收加工】种子入药。10月采收（剖取种毛另作药用），晒干。

【性味功效】甘辛温。具有化痰、止咳、平喘之功效。

【主治用法】①咳嗽痰多、气喘，可配合金沸草、前胡或枇杷叶、车前草等。②百日咳，可配合百部同用。③麻疹透发不畅、发热咳嗽，可作为辅助药，配合蝉衣、桑叶、牛蒡子等同用。以上病症用量6～9克，煎服。

【附】①萝摩藤（茎藤）又叫“奶浆藤”。有补肾强壮作用。主治：肾亏遗精、乳汁不足、脱力劳伤。以上病症用量15～50克，煎服。②萝摩种毛（种毛）止创伤出血，适量外敷。

## 化痰止咳药

药名	处方用名	性味	功效	主治	常用量
杏仁	苦杏仁	苦温	止咳，平喘。滑肠	①咳嗽、气急。②便秘	6~12克
紫菀	生紫菀、炙紫菀	辛苦温	止咳，化痰、蜜炙润肺	①咳嗽气喘、咳痰不爽。 ②肺虚久咳	3~9克
款冬花		辛温	止咳	常与紫菀同用	3~9克
桔梗	苦桔梗	苦辛平	祛痰，排脓，开肺气	①咳嗽痰多。②肺脓肿。 ③咽喉疼痛	3~9克
前胡		苦辛微寒	化痰降气，散风热	①痰多气喘。②外感风热表证	6~9克
白果		甘苦涩平，有小毒	止咳平喘，止白带	①咳嗽气喘。②白带	4.5~9克
贝母	川贝、浙(象)贝	苦甘寒	止咳化痰，散结(浙贝)	①阴虚肺燥的咳嗽(如肺结核)用川贝。②浙贝治表证咳嗽及瘰疬	3~9克
瓜蒌	全瓜蒌(皮、仁合用)、瓜蒌皮、瓜蒌仁	甘寒	清肺热，化痰，宽胸利气(皮)，消痈肿，润肠(仁)	①胸闷作痛。②痰黄稠。 ③便秘	6~15克
桑白皮		辛甘寒	清肺热，止咳，利尿，降血压	①肺热咳嗽、咳喘痰多。 ②小便不利。③高血压。 ④糖尿病	9~12克
枇杷叶		苦平	止咳，化痰，止呕，解渴	①咳嗽痰多、气喘。②胃热呕吐、口渴	9~15克
天南星		辛苦温，有毒	搜风祛痰，燥湿通络	①风痰壅盛。②痰饮咳嗽。③风湿痹痛。④中风口喎	3~9克
白芥子		辛温	温肺豁痰，消肿止痛	①咳嗽痰多气急。②胸胁痰涎停留。③流注阴疽	3~9克
竹茹		甘微寒	清热止呕，涤痰开郁	①热证呕吐。②痰热郁结。③烦闷不宁	6~9克

## 驱虫药



驱虫药指的是用来驱除或杀灭人体寄生虫的药物。驱虫药大多有毒性，入脾、胃，经大肠，对人体内的寄生虫，尤其是肠道内寄生虫，具有毒杀、麻痹作用，迫使其排出体外。使用驱虫药物时，须

根据患者体质的强弱、寄生虫的种类以及病情的缓急，来选用和配合适当的药物。本章另附有几种外用杀虫、疗癣药。



## 除虫菊

【处方用名】除虫菊。

【植物形态】菊科，菊属。属多年生草本植物。根生叶密集丛生，叶柄长，叶片呈椭圆形或长圆形，羽状全裂，裂片则呈线形，反面密生白色细毛。花茎干直立，上面有白色细毛，花朵单生于枝端。果实呈线形、瘦，通常5~6月开花。

【生长环境】人工栽培。

【采收加工】花、茎、叶均可入药，尤以花为最好。5~6月采收，加工成粉剂、油剂、熏剂(如蚊香)等。

【性味功效】杀虫。

【主治用法】主要为灭蚊、蝇、虱、臭虫、跳蚤。外用可治疥癣。

【注】本品对人畜均无害，但在蚕室、蜂房附近避免使用本药物。

则的粗型齿纹，通常有3裂，有3条明显的主脉。花朵多为淡红紫色，单瓣生于叶腋，也有白色、紫色和重瓣的。果实整体呈长圆形，顶端呈尖嘴形状，有绒毛，成熟时会裂开成5瓣。种子背是有棕色长毛。通常8~9月份开花。

【生长环境】通常栽培作为绿篱。

【采收加工】茎皮入药。一年四季均可采收，洗净，切断，晒干。

【性味功效】甘涩平。具有杀虫疗癣之功效。

【主治用法】顽固癣症，用米醋浸汁外涂。

【附】①木槿根(根)：性味甘微寒。具有清热除湿之功效。主治湿热白带。用量为50克，另加瘦猪肉50克同煮，吃肉饮汤。②白槿花(花)：性味苦寒。具有清热解毒之功效。主治腹泻、痢疾、湿热白带等，其治痢止泻效果颇为显著。常用量为每次9~15克，用水煎服或焙干研末吞服，每次用量为3克，每日2~3次。③朝天子(果实)：性味苦平。具有清肺、化痰之功效。治偏正头痛，取适量用水煎汤熏洗。治咳嗽痰喘，常用量为9~15克，用水煎服。

【注】①“白槿花”是木槿开白花的一个变种。②以“朝天子”为名的中药，有数种原植物，上海地区习惯上用木槿的果实。

## 木槿



采收时间



生长环境



入药部位



治疗部位



【处方用名】川槿皮、木槿皮。

【别名】白槿皮。

【植物形态】锦葵科，木槿属。高可达300厘米，树皮呈灰褐色，属落叶灌木或小型乔木。叶子呈卵形或菱形卵状，互生，长3~6厘米，边缘有不规

## 羊蹄躅

【处方用名】羊蹄躅、闹羊花。

【植物形态】杜鹃花科，杜鹃花属。属落叶灌木。幼枝上有短小柔毛和刚毛。叶子互生，叶片呈长圆形，反面有灰色短柔行，叶子顶端钝或突尖，基部则呈楔形。花朵生于枝端，呈漏斗状或钟状，多数呈黄色，有绿斑。果实呈长椭圆形，成熟时则呈赤褐色。通常4~5月开花。

【生长环境】多生于山地。

【采收加工】花或叶入药。通常4~5月采收，晒干。

【性味功效】辛温，有大毒。可外用、杀虫。

【主治用法】花、叶捣烂后浸水喷洒，或研粉撒，可用来消灭臭虫、跳蚤、蛆虫、孑孓和钉螺等害虫。

## 贯众



【处方用名】贯众。

【别名】贯仲、昏鸡头。

【植物形态】鳞毛蕨科，贯众属。高30~75厘米，属多年生草本植物。根状茎短，上面密布深褐色大鳞片，断面上有褐色麻点。叶呈羽状复叶，复生；小叶为10~20对，呈镰刀形，边缘有细型锯齿。

【生长环境】多生于石隙、溪旁及山林阴湿等处。

【采收加工】根入药。一年四季均可采收，洗净，切片，晒干。

【性味功效】苦寒，有小毒。具有清热解毒、止血、杀虫之功效。

【主治用法】①蛔虫、蛲虫。②感冒发热、痢疾、

疮疡。③便血、尿血、月经过多。上述三种病症常用药量为6~15克，最大剂量可为50克，用水煎服。

【附】贯众叶(叶)又名“金星凤尾草”。民间通常多用来治疗遗精。常用量为每次50克，取水煎服。

## 毛茛

【处方用名】毛茛。

【别名】老虎脚爪草。

【植物形态】毛茛科，毛茛属。高为30~60厘米，属多年生草本植物，茎部直硬且有毛，叶呈白色，密集丛生于茎上。叶子多为掌状深3裂，裂片上端亦有浅裂。花朵生于茎梢，呈黄色。果实密集成球状，小。通常4~5月份开花，6~8月份结果。

【生长环境】多生于旷野、路边和向阳山坡的草丛等处。

【采收加工】全草入药。一年四季均可采，或随用随采。

【性味功效】辛温，有毒。外用发泡，具有杀虫、截疟、退黄疸、治哮喘之功效。

【主治用法】①黄疸、结膜炎(风火赤眼)：取少量鲜根，洗净捣烂贴于寸口或内关穴上(也可下垫薄姜片1块)，待皮肤有灼热感且起疱之时，即除去。②哮喘：方法与上同，敷大椎穴或取少量叶用纱布包塞鼻孔，喘平后即除去。③疟疾：方法亦与上同，在发作前6小时敷大椎穴，连敷2~3次。④杀灭孑孓：取鲜草一份，切碎，加水19份，浸泡1日，取药汁喷洒积水坑等孑孓孳生地。

【注】本品只能外用，切不可内服。

## 驱虫药

药名	处方用名	性味	功效	主治	常用量
使君子		甘温	驱蛔	专治蛔虫病	4.5~9克
槟榔	花槟榔	辛苦温	驱虫，破气，行水	①肠寄生虫，尤以绦虫效最佳。②食积气滞的腹胀痛、泄泻。③脚气	12~50克
石榴根皮		酸涩温	驱虫，收敛，止泻	①蛔虫、绦虫。②久泻、久痢。 【附】与石榴皮(果皮)功用相似，主要用于收敛止泻	4.5~9克



续表

药名	处方用名	性味	功效	主治	常用量
大蒜		辛温	杀虫, 解毒	①阿米巴痢疾。②钩虫。③痢症。④痢疾	6~12克
鸦胆子		苦平	杀虫, 止痢, 止疟	①阿米巴痢疾。②疟疾	每次吞10~20粒, 日服3次
苦楝根皮		苦寒	驱蛔	蛔虫病	15~50克



## 消食药

消食药又称消导药或助消化药, 是具有消除积、增强消化功能的药物。如果饮食不节, 损伤脾胃, 每致饮食停滞, 则会出现各种消化功能障碍的病症, 如腹部胀闷、暖气、疼痛、胃口不开、大便

稀薄夹有泡沫和不消化食物等症状。消食药, 主要适用于食积停滞所致的脘腹胀满、暖气泛酸、恶心呕吐、不思饮食、泄泻或便秘等症。

### 消食药

药名	处方用名	性味	功效	主治	常用量
麦芽		咸平	消食, 退乳	①专消米、面食积。②退乳	9~18克, 退乳用100克
谷芽		甘平	消食	消米、面食积	常与麦芽同用 9~18克
神曲	焦六曲、 六神曲	甘辛温	消食	积滞不化、腹泻	6~15克
鸡内金	皮鸡肫、 皮鸡内金	甘平	消食, 止遗溺	①食积不消。②小儿遗尿	3~9克
山楂	焦山楂、 山楂炭	酸甘微	消食, 破气散瘀	①食积不消。②产后瘀阻腹痛。③泄泻下痢。④疝气肿痛	4.5~9克
莱菔子		辛甘平	消食, 化痰	①食积不消、胃腹饱胀。②咳嗽痰多	4.5~9克



## 补益药

能够补助人体的气血阴阳的亏损, 达到补虚或消除衰弱证的药物, 称为补益药。

虚证一般分为气虚、血虚、阴虚、阳虚四种。

1. 气虚: 体倦乏力、大便泄泻、食欲减退、气促声微、脘腹胀满等。

2. 血虚: 面色苍白、眩晕耳鸣、心悸及月经不