

新集勳

年

未

定

集

錄

郭榮勳編

手術室集錄

民國二十年一月第一版

Peiping Union
Medical College Hospital
A
Hand Book
of
General Operating Room

by

Kuo Jung-hsun N.A.C.

First Edition

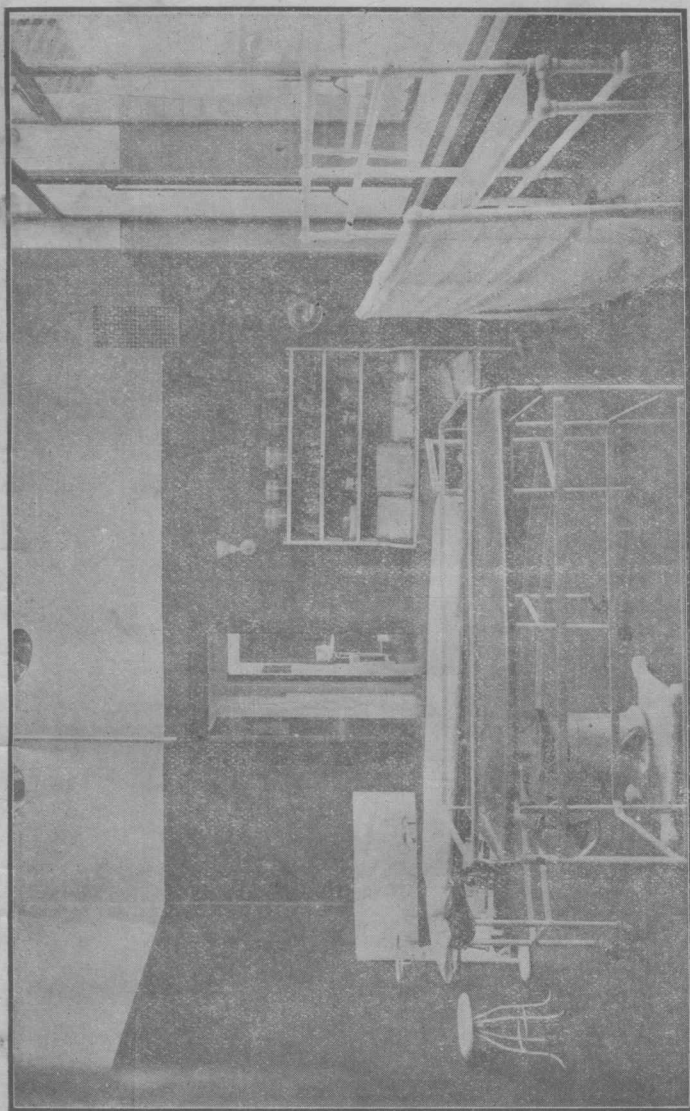
January 1931

PEIPING, CHINA

弁 言

予患足疾住院，頗覺悶聊，遂將手術室之記錄，造成小冊，以作消遣，但學識與經驗淺薄，致使譯名錯誤，記錄不詳，想閱者定能鑒諒，切望海內名雅隨時指正，俾得改良，曷勝欣幸。

編者謹識



Surgical Operating Room

外科手術室

Contents

目 錄

	Page
割症室組織之大略	1
敷料	3
布疋類	7
敷料之氣殺菌器	9
溶藥水	9
引流與塞具	11
器具之滅菌與整理法	13
縫線與絲線	16
平常所用之針類	18
橡皮手套	19
玻璃具與磁盆	20
盤，台棹，縫線棹，器具棹	21
局部神經奮興阻滯	25
手術室之固定架	27
洗手之規則	32
急症之預備	33
預備接送病人	35
外科病人，割症之預備法	35
在手術室職員之責任	38
醫士之吩咐	39
護士之職任	39
一等職工的工作	40
器具孩童之工作	41
職工的工作	41

料理氣桿菌症之規則	42
護士無菌縫線掉之預備法	45
論掉上之敷料針線類器具等之地位與其用法	45
述說洗手護士在施行剖腹術時之動作	50
述說助理護士在施行剖腹術時之動作	52
婦科剖腹術洗手護士之動作	54
耳鼻喉割症時助理護士之動作	54
眼科割症時助理護士之動作	58
叙	59
外科	
三叉系剝術	60
剖顱術	63
赫尼亞切開術	64
盲腸截除術	66
胃成口術，胃切除術	68
膽囊割除術	69
脾割除術	71
甲狀腺切除術	72
胸廓造口術	74
乳房全剝術	76
唇裂修補術	77
腭裂修補術	79
痔症截除術	80
肛門瘻割術	81
矯形外科	
椎板截除術	82
股截斷術	84
髓節復原術	86

髌骨折復原術	87
膝節固定術	89
脛骨炎	90
畸足修補術	91
泌尿生殖科	
腎截除術	92
膀胱石割除術	93
由會陰處作前列腺截除術	94
尿道外切開術	95
尿道內外切開術	97
婦科	
輸卵管卵巢截除術	98
開腹產術	100
展，刮子宮頭術	101
膀胱陰道瘻修補術	103
子宮頸成形術	105
耳鼻喉科	
鼻息肉切除術	107
扁桃體，增殖腺切除術	107
單一之乳突腺截除術	108
斷根乳突腺截除術	109
窺與展喉法	110
眼科	
瞼成形術	110
眥切開成形術	111
刺眼前房法	111
淚腺截除術	112
斜眼症	112

角膜墨鏡術	113
虹膜脫	114
角膜截除術	114
愛路氏環錐法	115
瘴摘出術	115
刺開鏡術	116
眼內容剷除術	116
外科割症名	117
婦科割症名	121
耳鼻喉科割症名	123
眼科割症名	421

割症室組織之大略

私立協和醫學院“J”樓四層，割症室所在焉，今略述之於下○

手術室有四，

1. 屋之四一七，每星期一三五，爲耳鼻喉，施行手術之期，每二四六，牙科若有大割症，則亦用此屋也○

物品

割症床一 參觀台一 固定架一 脚凳三
 座凳二 穢衣袋一 拖盤一 伊打棹一
 吸水具一 立燈二 頭燈二 乾電箱一
 顯突架一 顯突枕一 大環燈一 藥水盆架一

屋之四一八，外部，爲伊打室○

物品

伊打棹一 推病人車一 小藥櫃一
 內部，爲煮器俱室○

物品

煮鍋一 蒸盆鍋一

2. 屋之四一九，爲外科無發性炎之手術室，每日用之○

物品

割症床一 參觀台一 固定架一 手套盆架二
 洗手盆架一 脚凳五 座凳三 穢衣袋一 拖盤一
 伊打棹一 吸水具一 膽囊燈一 床架一
 大環燈一

屋之四一九^c 爲殺手菌室○

物品

藥水盆架二 鐘表一 剪銼各一 洗手刷十

帽，面具，汗帶等，指甲于一（在火酒小瓶內）

3. 屋之四二〇，爲外科發性炎，手術室也。餘如四一九

屋之四二一，外部，爲伊打室。

內部，爲煮器俱室。

4. 屋之四二二，每星期一三五，爲眼科施行手術之期，每星期二四六，則爲婦科割症之日也。

屋之四二二。爲殺手菌室。

屋之四二四，爲護士作敷料室。

屋之四零三，爲蒸敷料室。

屋之四零四，爲器俱室。

屋之四零五，爲護士長辦公室。

屋之四零六，爲女醫士與護士更衣室。

屋之四零七，爲男醫士與護士更衣室。

屋之四零八，爲煖室（病人衣襪，氈，皆在焉）

屋之四十一，爲特別換藥房。

敷料

DRESSINGS

甲：剪與作法

所用之敷料，皆由整匹紗布；剪成之○

紗布 Sponges

寇氏 (Cusding)：整匹紗布，由中間剪斷之，再平均橫剪二次，整邊處再剪之○

摺法；取單片紗布，四圍摺寸許，再合摺之○

棉花墊 Cotton Pads

用七寸長五寸寬次等棉花，放在紗布上，四圍摺之即成○

眼科棉花墊 Eye Pad

取上等棉花一塊，兩面用精細紗布蓋之，再用銀元形模樣硬紙，放其上，剪下之即成○

小長紗布 Fluffs 俗名小魚

取五寸半四方紗布，由中間提起，用手攪之，下部剪齊即成○

紗布球 Gauze Balls

取寇氏紗布一塊，由中間斷之，作成四方形，上下斜角相合，放第二右指在整邊中間，上角向下角相合，合角處，再向外摺之，再摺之，左角再向上數摺之，再由上口，向外翻而蓋之，即成○

棉花球 Cotton Balls

用右大指與二手指，作成圓形，放棉花於其上，用左二指向下壓之，周邊再用左大指與二指，縮小而擽之即成○

紗布手巾 Handkerchiefs

取寇氏紗布一塊，提起中間，各角與邊，皆向上內部藏之，外面再下壓即成○

米克禮氏紗布墊 Mikulicz's Pads

大：用六層，九寸長，九寸寬紗布，四圍縫之，再作叉形縫之，用四分之一寸寬帶子二尺長，雙折之，縫在一角上○

中：用六層，七寸長，五又二分之一寸寬之紗布，作法如上○

小：用六層，四又二分之一寸寬，與四又二分之一寸長之紗布，作法如上○

鬪突穴紗花墊 Masotid Pad

用六七層紗布，剪成耳形，長大約四寸○

窄紗布，布捲 Narrow Gauze Roll.

由整匹紗布剪下四碼長一塊，一頭向內摺少許，展平之，橫摺之，再合之，然後由整頭處起首，捲之則成○

塞子宮紗布條 Uterine Packing

用九尺長一又十分之三寬，細紗布雙層縫之，四圍再縫之○

塞陰戶紗布帶 Vaginal Packing

用九尺長五寸寬細紗布之雙層，四圍縫之，中間再縫之○

棉花棍 Cotton Swabs

用上等棉花，裹在美好細棍上，緊攢之○

腺腫塞布塊 Adenoid Plug

用七寸長四寸寬細紗布一塊，橫長摺之一寸，他邊亦摺之，然後上下相合，再橫摺之四分之三，破邊向整邊

摺之，再摺之，作成長約一寸，寬約六七分，然後用黑絲線長約九寸許，一頭縫在紗布中間，其餘絲線橫纏於紗布上。

塞肛門紗布管 Rectal Tube

取四分之一直徑之橡皮管四寸長一個，外用窄紗布布捲，裹之兩週，上下中破邊處，用白絲線，將紗布與橡皮管合縫之，再用九寸長粗黑絲線，縫在管之一頭，則成

紗布棍 Kuttner Dissector

由細紗布，抽絲剪成，六寸寬六寸長，紗布一塊，上下兩端各摺五分之一。下端，再摺其餘之五分之一，然後上下相合，再橫摺四分之一，他頭再向摺頭摺之，先用手撮緊，再用木板撮之，至緊為止，用白細絲綫，縫之則成。

寬紗布布捲 Wide Gauze Roll

由整匹紗布剪下四碼長一塊，一頭摺少許展平，橫合摺之，再摺之，再由整邊頭捲之則成。

小棉花餅 Cotton Patties

放吸水小棉花球（直徑約半寸許）於水內，取出用兩指壓扁圓形，再放紗布上，紗布之四圍摺之少許，上下摺之，再橫摺之則成。

剖腹塞紗布帶 Abdominal Packing

用九十寸長五寸寬三層之細紗布，四邊縫之，中間再縫之。

凡士林紗布塊 Vaseline Gauze

用七寸長三寸寬紗布片數十塊，放在鐵匣內，用溶化之凡士林，浸滿紗布片，再蒸之。

乙，包法 Wrapping

- 1 所有敷料，皆用雙層包皮，雙包之○
- 2 書名在包皮上○
- 3 滅菌後，用藍粉筆作成叉形○

數目 Numbers.

紗布	五十塊作一包
紗布手巾	十二塊
棉花墊	四塊
小長紗布條	四十塊
米克禮氏布墊	六塊
窄，寬，紗布布捲	二個
小棉花餅	一百個
紗布棍	二個
種穉玻璃管	一個（放在玻璃管內）
棉花球	三十個
塞子宮紗布條	一個（放在玻璃管內）
塞陰戶紗布帶	一個
剖腹塞紗布帶	一個

顛突穴敷料在一包內之組織如下：——

顛突穴紗布墊	數塊
棉花墊	二塊
寇氏紗布	三塊

眼科敷料在一包內之組織如下：——

眼墊	二個
二寸寬之紗布捲	一個

丙：用汽滅菌法

所有敷料，皆用十五磅汽壓力，四十五分鐘蒸之。
銀箔， Silver Foil 不要與鹽水，或水類，同時

而蒸，黃紫沙條，用七至十磅汽壓力，蒸一又二分之一之小時。

注意！每次蒸敷料時，必須放一個証驗滅菌具，(Diack Contral)在汽鍋前部。

布疋類

LINENS

摺法

在摺各布疋類以前，先察看有無破壞否，若有放在補衣服口袋內，至每星期二，送到補衣室，補或換之。

大手巾 Large Towel: 一長摺兩次，破邊向上向外，兩端向中部摺而摺之。

床架單 Frame Cover: 一同上。

小手巾 Small Towel: 一長摺兩次，破邊向下向外，橫摺再摺之。

割症衣 Operating Gowns: 一肩對肩摺之，(破口向外)由整邊處長摺三分之一，袖部向外，再向內下摺之，再由破邊處向裏摺之，兩端再向中間摺之。

割症襪 Ether Stockings: 一襪之上端向外捲四五寸許，摺而再摺之。

大單 Large Sheet: 一與大手巾同，但摺完時，再橫摺之。

剖腹單，甲狀腺單 Abdominal Sheet, Goitre Sheet 與大單子同。

察膀胱單 Cystoscopic Sheet 先將兩腿直下平之，少半端(下端)向上摺之，多半端(上端)向下摺又向上摺之，紅色記號顯露，全部翻過來，兩端向中間摺之。

包法：—

大手巾六塊一包

床架單一個

剖腹單二個

察脬單一個

割症衣五個（全份）

小手巾 十塊

割症襪 二個

大單子 二個

甲狀腺單 一個

滅菌法

布疋類皆用十五磅汽壓四十五分鐘○