

隨縣曾侯乙墓



隨縣曾侯乙墓

湖北省博物館編

文物出版社

1980年 北京

随县曾侯乙墓

*

湖北省博物馆编
文物出版社出版

北京五四大街29号

文物出版社印刷厂印刷
新华书店发行

1980年4月第一版第一次印刷

787×1092 1/16 印张4¹/₂

统一书号：11068·826 定价：4.50元

前 言

一九七八年夏季，在湖北随县擂鼓墩附近，发掘了一座战国早期的大型木椁墓。其墓葬规模之大，出土文物之多和制作之精美，以及文字资料之丰富，在同类古墓发掘中都是罕见的，是我国文物考古工作的又一重大收获。

木椁，分为四室，内葬彩绘漆木棺二十二具，其中由特大型的外棺和内棺套合组成的主棺一具、陪棺二十一具。此外还有小型素面无漆的狗棺一具。经过对骨架的鉴定，主棺内的墓主人为男性，年令约在四十五岁左右，陪葬棺内均为十三岁至二十五岁的女性。这二十一个女性青少年，当是为墓主殉葬的。狗棺内有狗骨一具。

墓中所出青铜器上的铭文，为确定这座墓的墓主和年代提供了可靠的根据。礼器、乐器、兵器上的“曾侯乙乍时用终”、“曾侯乙乍时”、“曾侯乙之……”一类的铭文，说明墓主是曾侯乙。一件铜罍上的三十一字铭文：“佳王五十又六祀，返自西阳，楚王畀（熊）章乍曾侯乙宗彝，寘之于西阳，其永时用享”。表明此器是楚惠王熊章在公元前四三三年送给曾侯乙的。曾侯乙墓埋葬的时间当在这一年或稍晚。据此可知，随县大墓是战国早期诸侯国曾国君主名叫乙的墓葬，距今已有二千四百多年。

曾侯乙墓出土的文物，包括青铜礼器和用器、乐器、兵器、车马器，金、玉器、漆木、竹器和竹简等类共七千余件。其中有许多是前所未见的珍品，造型奇异，工艺精致，给人们留下深刻的印象。

青铜礼器和用器共一百四十余件，从祭祀饮宴用的礼器、摆设用的装饰品到各种日常生活用具应有尽有，许多器物是运用浮雕、透雕、镂空、错嵌等技艺制成的纹饰华美的艺术珍品。其中大缶、联座壶、冰酒器都属于“重器”，一件铜缶就有七百多斤，这在先秦铜器中也是少有的。由方壶和方鉴内外套合而成的冰酒器，配鹿角与鹤身于一体的鹿角立鹤等，在设计和造型上，都是别具一格的。建鼓的底座，是由翻转腾跃的大龙小龙穿插攀附构成的立体形象。在制作方面，是采用了分铸、铸接与焊接（包括铜焊、铅锡合金焊接）等工艺的，这是对我国古代传统技艺的娴熟运用而又有所创新。尊和尊盘，满布多层极为纤细精工的镂空附饰，是一套造型别致，铸造技术高超的佳构，在我国古代青铜器中是罕见的精品。它的镂空附饰，是采用熔模铸造工艺铸成后安装上去的；所用熔料可能是蜡料，也就是“失蜡法”。这种铸造工艺，不仅对研究古代科技史具有重要意义，就是对现代精密铸造技术，也有借鉴作用。曾侯乙墓出土的青铜器群

反映了我国在战国初期青铜冶铸业宏大的生产规模，和铁器普遍应用之前我国金属工艺所达到的高度。

特别引人注目的是乐器。出土的笙、排箫、竹笛、瑟、琴、编钟、编磬、鼓等共八种一百二十四件。管乐、弦乐、敲击乐器俱全，是我国考古和音乐史上的一次空前的大发现。其中排箫、建鼓、十弦琴和五弦乐器等，在我国考古工作中都是首次发现。竹笛，则是已见到的我国年代最早的横吹竹笛。

出土的古乐器中，以规模巨大、保存完好的敲击乐器——编钟最为壮观。青铜编钟六十四件，外加楚王送的铸钟一件，共六十五件，总重量达五千多斤。整套编钟依大小和音高为序，编成八组悬挂在三层钟架上；钟架是铜木结构，纵横两列连接成曲尺形，并由六具钟虞铜人承托，气势雄伟，坚实牢固，至今仍能矗立如故。据钟上的乐律铭文和实际测音证明，每件铜钟都能敲出两个乐音，整套编钟的音阶结构与现今国际通用的C大调七声音阶属同一音列，音域宽广，包含五个八度，其中心音域，十二个半音齐备，可以旋宫转调。经过试验性的演奏，证明这套编钟能够演奏古今中外的多种乐曲。主奏的中层甬钟，音响悠扬嘹亮，烘托气氛的下层甬钟，声音深沉宏亮。凡是欣赏过这套千年古钟的演奏的人们，无不惊叹我国春秋战国时代在音乐文化和金属铸造技艺上的辉煌成就。编钟的出土，是我国乐器史上的一个重大的收获。

出土的其它种类的器物，也不无稀有的珍品。青铜兵器中，有用於车战的长达三、四米的多戈戟和钺。三戈一矛同秘的多戈戟，是新发现的古代兵器。自铭“钺”的长兵器的出土，使我们知道了文献上提到的“钺”，大体上就是这种形制。另如金器，在先秦古墓中一向很少发现。曾侯乙墓却出土了金盞、勺、杯、器盖、带钩、金箔等，其中以金盞制作最为精美。用白玉雕琢成的玉佩挂饰，玲珑剔透，可以摆动折卷，是古代玉器中少有的珍品。漆器中，配有真鹿角的木鹿、彩绘鸳鸯盒、盖豆等，都是造型生动、彩绘繁缛的木雕艺术品。在一件衣箱盖面上保存下来的一幅珍贵的天文图象，把我国关于“二十八宿”全部名称的记载及其与四象相配的记录，提早到了战国初期，据此可以证明我国是世界上最早创立二十八宿体系的国家之一。出土的文字资料也是很宝贵的。其中墨书竹简二百四十多枚，约六千六百字，是迄今我国考古发现的年代最早，数量最多的一批竹简。加上各种铜器铭文、石磬刻文、漆木器上的漆书和刻文等，此墓出土文字资料总计在一万字以上，具有很高的考古断代、历史研究和古文字资料价值。

曾侯乙墓出土的大量珍贵文物，都是我国古代劳动人民血汗和智慧的结晶，它对于研究我国古代历史的发展，尤其是春秋战国时期的历史、科学技术和文化艺术，提供了一批珍贵的实物资料，具有重要的历史价值和科学价值。

图 版 目 录

一 墓坑与棺椁

一 墓坑 东西长21米 南北宽16.5米

二 椁室

三 墓主的外棺 长3.2 宽2.1 高2.19米

棺身以青铜为框架，中嵌木板构成。棺盖四周侈出12个铜钮，棺底有10个圆形铜蹄足。因使用了大量青铜，棺重达七吨多。周身以黑漆为地，绘朱、金、黄色花纹。

四 墓主的内棺 长2.49 宽1.27 高1.32米

用大型厚木板制成。以朱漆为地，绘金、黄、黑色纹饰。

五 内棺纹饰（局部）

六 陪棺 长2米

七 陪棺 长1.9米

二 乐 器

八 编钟出土情况

编钟出土时置放于墓内中室的西南部，靠近西壁。全套编钟除少数几件掉落外，绝大多数均完好地悬挂在钟架上。钟架近旁有演奏用的丁字形木锤六个和撞钟长木棒两根。

九 编钟（正面，部分）

一〇 编钟全景

编钟六十四件，外加楚王送的铸钟一件，共六十五件。最大的一件，通长153.4厘米，重203.6公斤；最小的一件，通长20.4厘米，重2.4公斤。总重量两千五百公斤。

钟架为铜木结构，呈曲尺形，长7.48米，宽3.35米，高2.73米。七根横梁（筭）和上层六个小园柱为木质，其余为青铜铸造。横梁上有彩绘花纹和刻文。横梁两端有浮雕的龙、鸟、花瓣形纹饰的青铜套。全套钟架由两百四十五个构件组成，可

以拆卸、安装，设计精巧，场面壮观。

所有钟上都有铭文，绝大多数为错金文字。内容除“曾侯乙乍時”外，都是关于音乐方面的文字。

一一 钟虺铜人（连座） 通高1.17米 重321公斤

钟架的中层、下层各有三个佩剑铜人，分别用头、手顶托钟架横梁。铜人身上髹漆绘彩，着衣裙，飘束带，造型端庄，神态安祥。这是钟架下层的铜人及跗座。

一二 钮钟 通高26.5厘米 重4.3公斤

一三 爬虎状挂钩

悬挂下层编钟的挂钩，每套由七个部件组成，相互接合，扣紧钟架。这是挂钩中的老虎形状挂饰，置于钟架横梁侧面，向下爬状，其前爪抓住栓钉，显得雄壮有力。

一四 甬钟 通高68厘米 重24.7公斤

一五 甬钟（无旋面钲部）

一六 甬钟（无旋面隧部）

一七 甬钟（无旋面右鼓）

一八 甬钟（无旋面左鼓）

一九 甬钟（有旋面钲部）

二〇 甬钟（有旋面隧部）

二一 甬钟（有旋面右鼓）

二二 镈钟 通高92.5厘米 重134.8斤

钲部有铭文三十一字：“隹王五十又六祀，返自西阳，楚王畀（熊）章乍（作）曾侯乙宗彝，寘之于西阳，其永時（持）用享。”铭文说明此钟是楚惠王（熊章）五十六年（公元前四三三年）送给曾侯乙的。它置于钟架下层正中的显要位置，表明曾侯对楚王的尊敬。

二三 编磬

磬为玉石，青石和石灰石琢制而成，共32件，上面均刻有乐律文字。

磬架用青铜铸造，立柱（虺）为两个长颈怪兽，上置两根横梁（箕）。横梁两端为透雕龙形纹饰。架长2.15米 高1.09米

二四 磬箕（细部）

二五 石磬 鼓博11.2 鼓上边30.4 鼓下边25.5 股博13.5 股上边22.7 股下边18.9厘米

二六 兽形磬虺 通高68厘米

二七 有柄鼓 身長24 面徑23.5厘米

二八 建鼓 鼓身長1米 鼓面徑0.8米

鼓框木質、鼓面皮質（已朽），鼓身穿托在一根木杆上，木杆插入青銅鼓座中心的銅管內。

二九 建鼓座 高0.5米 底徑0.8米

鼓座為青銅鑄造，由數十條龍互相糾結蟠繞組成，其中有十六條大龍對稱纏繞，在大龍的頭、身、尾部又攀附一些小龍，龍身上嵌綠松石。這種形制的鼓座是首次發現。

三〇 瑟 長1.69 寬0.42 高0.19米

三一 瑟的尾端

共出土12件，多為整木料雕成，中有共鳴箱，面板上兩端各有25個弦眼，原應為25弦（已朽），尾端雕刻蟠龍，側面彩繪龍鳳紋飾。

三二 十弦琴 長67.3厘米

木料雕成，中為共鳴箱。琴面有10個弦眼（弦已不存），周身塗黑漆。

三三 笙 笙斗長20.5厘米

笙斗用葫蘆作成，笙管為長短不一的竹管，共18根。管內有竹質的簧片。笙表面塗黑漆，上施朱、黃彩繪花紋。

三四 竹笛 長29厘米

共出土兩件。七孔，其中吹孔和出音孔向上，五個指孔向外。這是目前見到的我國年代最早的橫吹竹管樂器。

三五 排簫 長22.8 通寬13.8厘米

共出土兩件，形制相同。用十三根長短大小依次遞減的細竹管並列，再用剖開的細竹管分三道纏縛而成。兩件簫相應的簫管長短不一，說明音階各異。其中一件出土時尚能吹出聲音，音階已超過了五聲音階範圍。這是我國第一次出土的排簫。

三六 五弦樂器 長116 寬6.6 高9厘米

木料雕成，中為共鳴箱，器面有五個弦眼（弦已壞）。以黑漆為地，用朱、黃彩漆間繪人形、鳳鳥、卷雲、方格等紋飾。

三 青銅禮器、用具

三七 青銅禮器、用具的出土情況

三八 冰（溫）酒器和聯座壺出土情況

三九 大缶出土情況

- 四〇 鬲 通高35.5 口径45.9厘米 重19.7公斤
 四一 簋 通高31 口径22.3厘米 重12.5公斤
 四二 饗鼎 通高63.3 口径64.2厘米 重54.8公斤
 另一件通高56.5厘米 口径59.4厘米 重41公斤

- 四三 小口提鍊鼎 通高39.5 口径25厘米
 四四 匝鼎 通高40 口宽49.7厘米 重13.2公斤
 四五 簋 通高25.9 口径31.3×24厘米 重13.5公斤
 四六 敦 高21 口径11.5厘米 重.15公斤
 四七 错红铜鬲缶 通高36.2 口径25.7厘米 重31.6公斤
 四八 盖鼎 通高40 口径38.8厘米 重28.8公斤
 四九 牛形盖钮

五〇 冰（温）酒器

- 五一 冰（温）酒器揭盖后的情况 通高61.5 口径76×76厘米 重168.8公斤

共出土两件，形制基本相同。全器为一大方鉴，内装一方壶，鉴盖方孔刚好套住壶口，壶底与鉴底以三个栓钉套接。

方鉴和方壶都铸有蟠螭纹，方鉴腹部有几个攀龙形耳，底有四个兽形足。

- 五二 大缶 通高130腹径110厘米 重360公斤
 五三 联座壶 通高111 口径32.5厘米 重240 公斤
 五四 尊、盘 尊高33.1 口宽62厘米 重 8 公斤
 五五 尊、盘 盘高24 口径47.3厘米 重19.2公斤
 五六 盘的细部
 五七 尊的细部

出土时尊置于盘内，两件器物风格一致。口沿为多层套合的镂空附饰，腹部和底部为龙形和豹形装饰，构思巧妙，造型奇特，是我国古代青铜器中所罕见的珍品。

尊、盘口沿的镂空附饰，复杂细微，是采用熔模铸造工艺制成的，熔料可能是蜡料，即失腊法。这是迄今我国发现的最早的熔模铸件。

- 五八 圆鉴 通高29 口径45.1厘米
 五九 盒（原置于食具箱内） 高11.5 口径24.5厘米
 六〇 盘、匝 匝高24 口宽18.7厘米 重2.6公斤 盘高11 口径42.3厘米 重8.8公斤
 六一 三足匝 长26.7 口宽18.8厘米
 六二 提梁壶 通高42.5 口径10.2厘米 重5.6公斤
 六三 炙炉 通高21.3 口径39.4厘米 重8.4公斤

出土时上层盘内有鱼骨一具，盘底有烟熏火烤痕迹，下层盘有椭圆形镂空均匀分布，盘内有木炭。此器为煎烤食物的炊具。

- 六四 甑 通高64.6 口径46.9厘米 重33.4公斤
六五 盖豆 通高26.5 口径20.6厘米 重5.9公斤
六六 小鬲 高12.5 口径15.4厘米 重2.25公斤
六七 炭盆
六八 漏铲 通长22.4厘米 重1.6公斤
六九 箕 高5 口宽19.5厘米 重1.6公斤
七〇 笪 高21.5 口径22厘米 重4.5公斤
七一 勺、勺（原置于食具箱内） 勺通高24.9 口径12厘米
七二 鹿角立鹤 通高142厘米 重38.4公斤

立鹤引颈昂首伫立，头上鹿角亦为青铜铸造，双翅作轻拍状，两腿粗壮有力，形态健美。鹿角与鹤的头、颈部有错金云纹。方形附座上铸有卷云纹和蟠螭纹。全器分几部分铸造安装而成，为不可多得的独具风格的工艺品。

四 兵器、车器

- 七三 戈 通长1.3米
七四 三戈戟 通长3—3.43米

它是在积竹木秘上安装三个戈头和一个矛头。最上面一戈有内，下面二戈无内。这样三戈一矛同秘的长兵器，为我国考古首次发现。

积竹木秘是用木杆作心，包以竹条，竹条外用丝线缠缚，然后髹漆，把竹、木、丝、漆的特长合为一体，达到刚柔相济、平滑坚韧的效果。

- 七五 矛 通长4.35厘米
七六 戈 通长24.5厘米
七七 戈 通长17.4厘米
七八—八〇 箭簇 长5.5—12.4厘米
八一 殳 通长3.30厘米
八二 殳 通长3.29厘米

共出土七件。通长3.29—3.4米，殳头呈三棱矛形，柄上有花球或刺球铜箍一个。一件殳头上有“曾侯郢之用殳”铭文，由此可知这种兵器就是古书上常常提到的殳。

- 八三 矛状车轸 通长37.5厘米 通长42厘米

- 八四 车耨 长9.8 下口径9.2厘米
 八五 漆案（复制品）长138.6 宽53.7 高44.7厘米
 八六 漆几（复制） 长60.2 宽21.6 高51.7厘米

五 漆 木 器

八七 漆木豆 通高19.6厘米

八八 漆木盖豆 通高24.7厘米

木胎较厚，有方形大耳。盘、耳、柄、座，分别雕成。然后接合为一器。盖及双耳上仿铜浮雕盘龙纹，衬以鲜艳的彩绘。

八九 二十八宿图象漆匱 通长82.8厘米 通高44.8厘米

盖面中心朱书一个象征北斗的大斗字，周围篆书二十八宿星名，左右两端有苍龙白虎图象。这是迄今发现的我国关于二十八宿全部名称最早的文字记载。

九〇 扶桑戈射图象漆 通长82.7厘米 通高40.8厘米

九一 扶桑戈射图象漆匱细部

此器自名为匱（音户），盖上刻有紫锦之衣”四字，可知其为衣箱。盖面上绘有扶桑树、太阳、鸟、兽、蛇和人持弓射鸟的形象。

九二 漆木鹿 通高86.8 通长50厘米

鹿身系木雕，头插真鹿角。四肢蜷曲，昂首凝望，神态自若。

九三 鸳鸯形漆盒 通高16.3 通长20.4厘米

形似鸳鸯，中空，背上有盖，头部可以转动。全身黑漆为地，朱绘艳丽的羽毛纹饰。腹部左侧绘有撞钟、击磬图象，右侧绘敲鼓、午蹈图象，为研究此墓出土乐器的演奏方法提供了形象的材料。

六 金 器、玉 器

九四 金盞 通高10.7 口径15.1厘米 重2.15公斤 盞内有一件镂空金勺，重0.05公斤

盖及腹部都铸有精细的蟠蛇纹、绉纹和云雷纹，盞口沿下饰一圈蟠螭纹，三足作倒置的风首。器形和纹饰都很美观，是已出土的先秦金器中最重最大的一件。

九五 玉佩挂饰 长48 宽8厘米

系用四块白玉石分别雕成龙或其他图象，以三个椭圆形活环将其连成一串，共16节，可以折卷。活环上均有榫头和铜销钉，可以装卸。

九六 金杯 通高11.1 厘米 口径8厘米

九七 玉带饰 长34厘米

九八 玉琮 高.54厘米

九九 玉佩挂饰

一〇〇 玉璧 直径15.7 好径7.1 厚0.8厘米

一〇一 金缕玉璜

一〇二 玉佩

一〇三 动物形玉饰

一〇四 玉梳

一〇五 小玉人

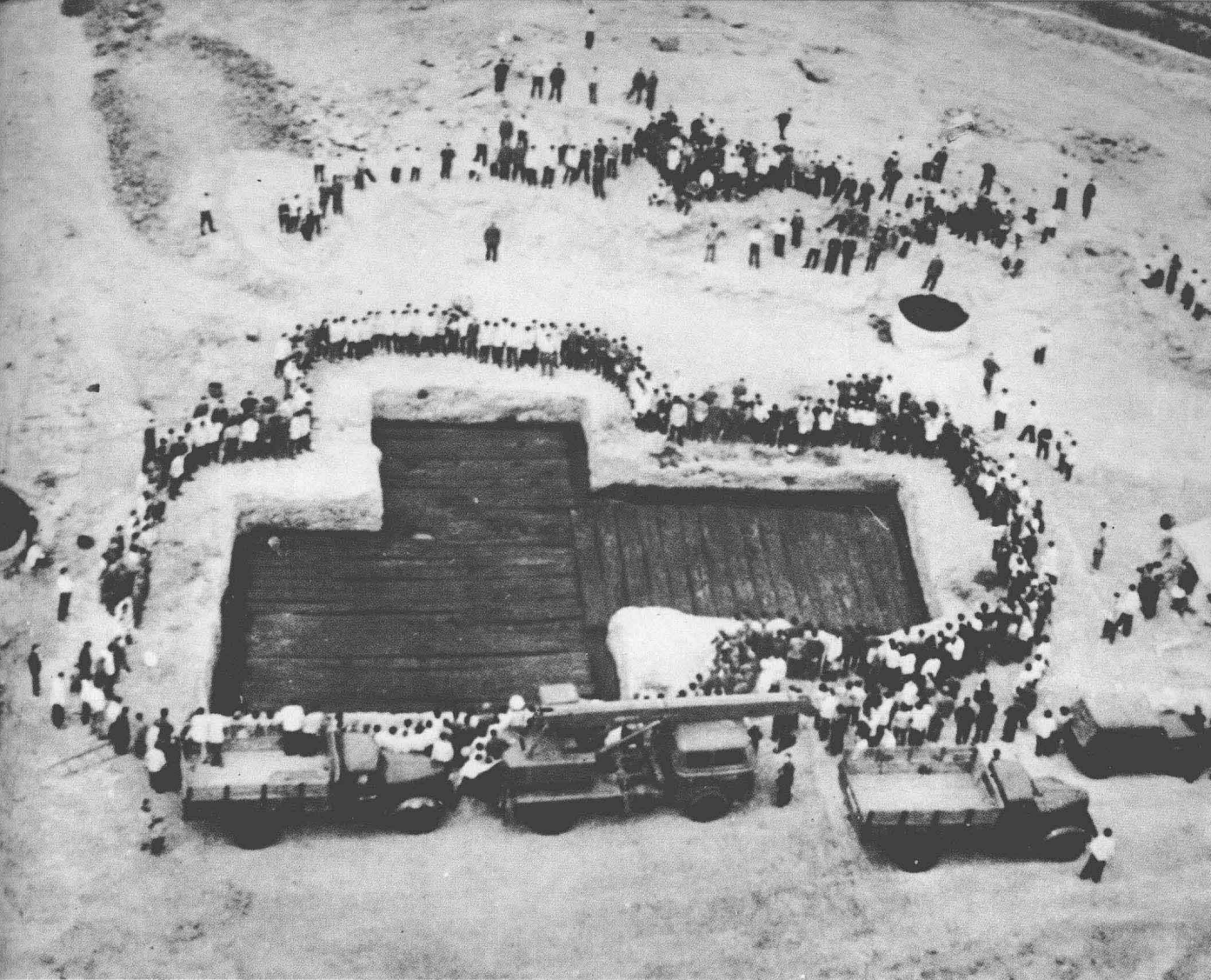
一〇六 玉首铜匕

一〇七 料珠

七 竹 简

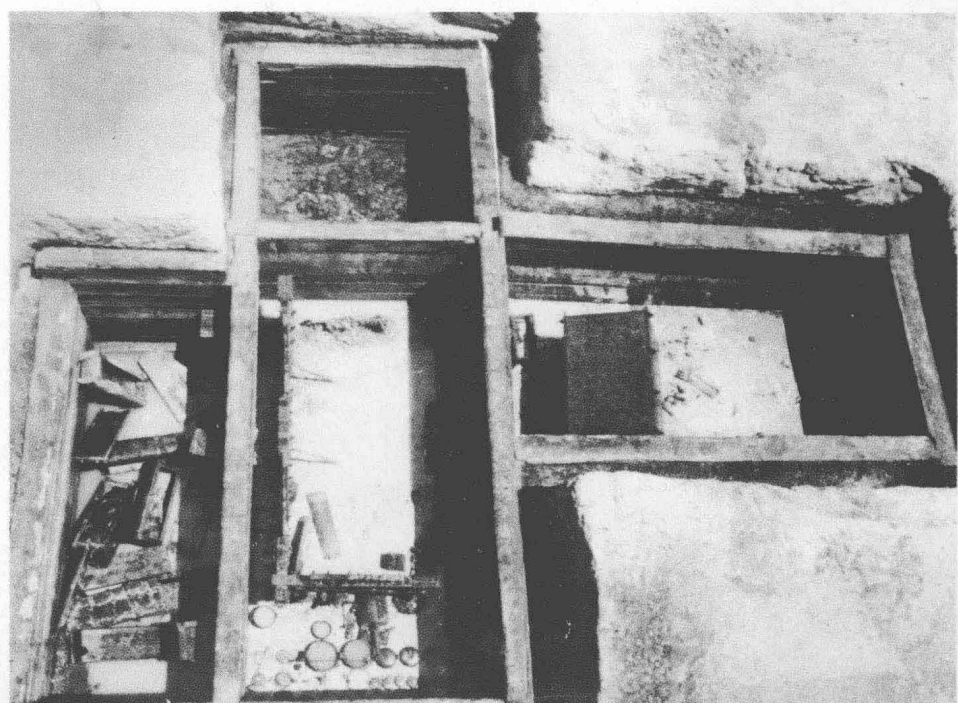
一〇八 竹简（部分）

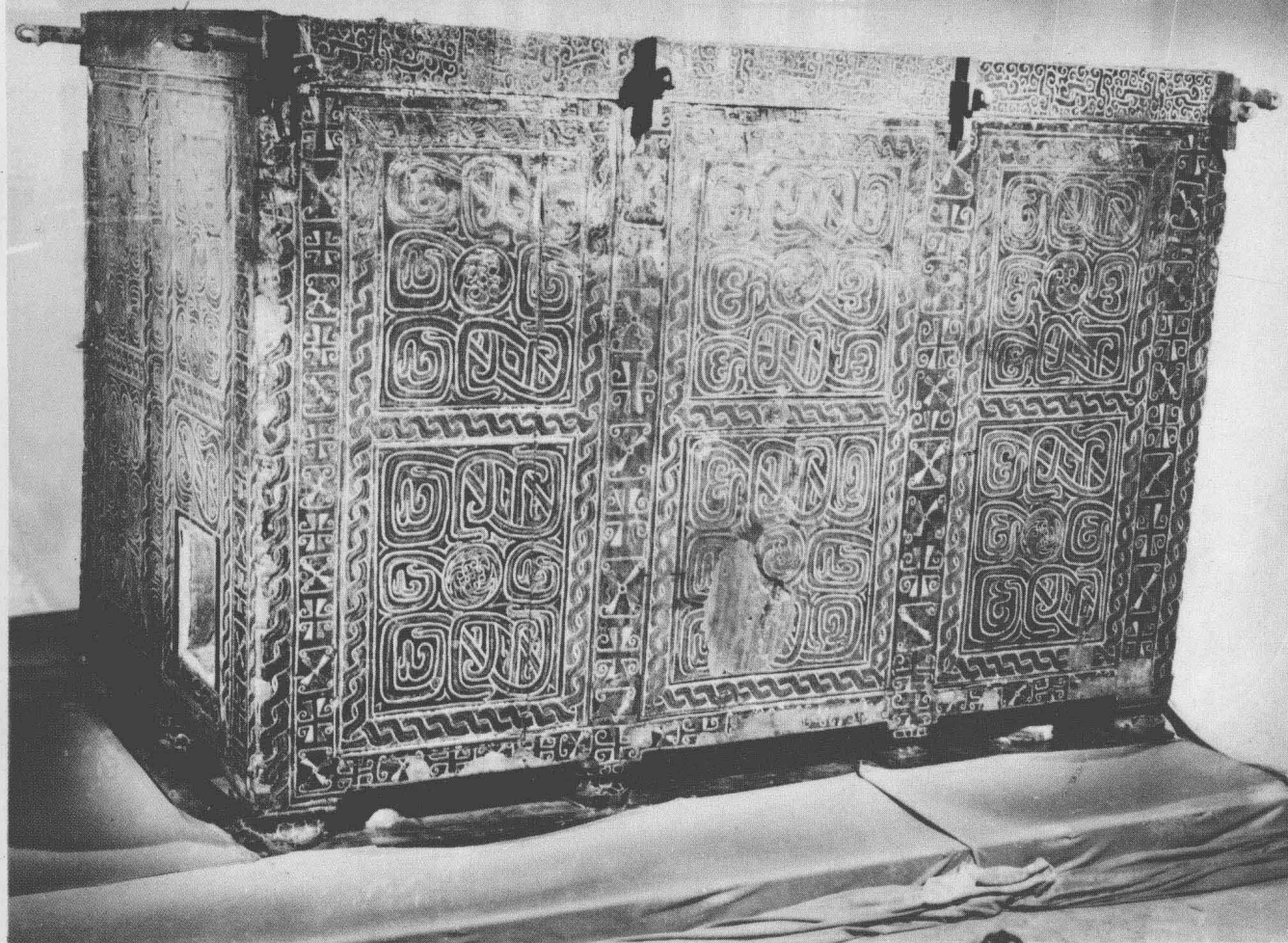
共出土240多枚。简长72—75厘米，宽1厘米左右。简文墨书篆体，总字数达6600字。简文内容主要是记载用于葬仪的车马兵甲。所记车马有曾侯乙宫廷自备的，有他人赠赠的，许多车马赠赠者为楚国的王公贵族。有一些曾国的官名与楚国的相同，反映出曾与楚的密切关系。



一 墓 坑

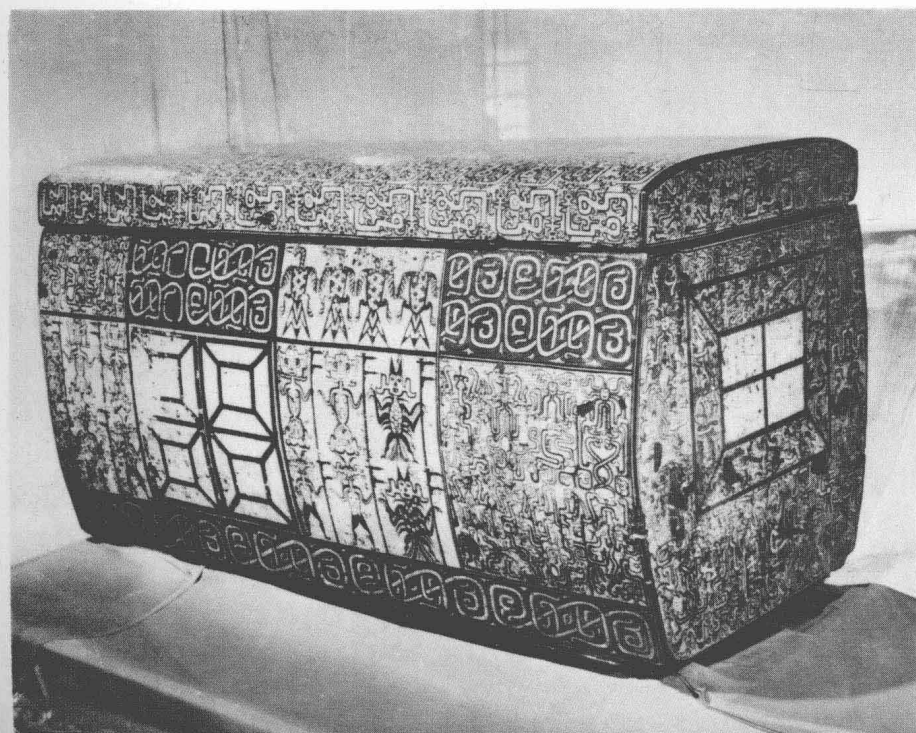
二 椁 室





三 墓主的外棺

四 墓主的内棺



五 内棺纹饰（部分）



六 陪 棺

七 陪 棺





八 编钟出土情况