

中华人民共和国第一机械工业部

ZHONGHUA RENMIN GONGHEGUO DIYI JIXIE GONGYEBU

重型机械专业标准

ZHONGXING JIXIE ZHUANYE BIAOZHUN

滚动轴承座

重标 (ZB) 89-62~103-62

北 京

1963

中华人民共和国第一机械工业部
重型机械专业标准
滚动轴承座

*

机械工业图书编辑部编辑（北京苏州胡同141号）

中国工业出版社出版（北京佟麟阁路丙10号）

（北京市书刊出版事业许可证出字第110号）

机械工业出版社印刷厂印刷

新华书店北京发行所发行，各地新华书店经售

*

开本 787×1092¹/₁₁·印张 3⁷/₁₁·字数 60,000

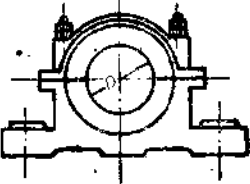
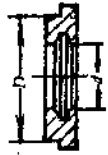
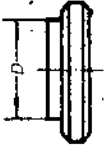
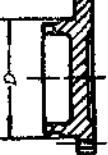

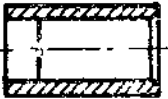

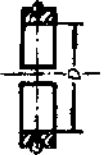
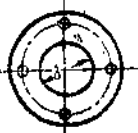
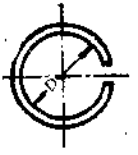

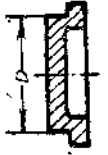
1963年6月北京第一版·1963年6月北京第一次印刷

印数 0,001—4,490·定价(10-7)0.60元

*

统一书号: 15165·2463(一机-512)

滚动轴承座目录

序号	标准号	名称	简图	页次	序号	标准号	名称	简图	页次
1	重标(ZB) 89-62	GZQ ₂ - 90~260 轴承座		1	9	重标(ZB) 97-62	嵌入透盖 ($d=28$ ~243 $D=90$ ~400)		28
2	重标(ZB) 90-62	GZQ ₄ - 130~400 轴承座		6	10	重标(ZB) 98-62	嵌入闷盖 ($D=90$ ~400)		30
3	重标(ZB) 91-62	GZ ₂ - 90~260 轴承座		12	11	重标(ZB) 99-62	闷盖 ($D=62$ ~400)		31
4	重标(ZB) 92-62	GZ ₄ - 130~400 轴承座		18	12	重标(ZB) 100-62	透盖 ($d=26$ ~243 $D=90$ ~400)		33
5	重标(ZB) 93-62	滚动轴 承装置 用轴套 ($d=38$ ~190)		24	13	重标(ZB) 101-62	透盖 ($d=26$ ~241 $D=90$ ~400)		36
6	重标(ZB) 94-62	保险环 ($D=16$ ~125)		25	14	重标(ZB) 102-62	压紧环 ($d=27$ ~243)		39
7	重标(ZB) 95-62	弹簧圈 ($D=25$ ~140)		26	15	重标(ZB) 103-62	滚动轴承 外壳孔侧 面刮光		40
8	重标(ZB) 96-62	嵌入闷盖 ($D=90$ ~400)		27					

型号说明

滚动轴承座型号采用汉语拼音字母表示之，其意义如下：

1. 二螺栓或四螺栓滚动轴承座（或带嵌入盖的）：

G——滚动的；

Z——座；

Q——带嵌入盖的；

2或4——代表螺栓数量。

2. 型号后面所带之数值为滚动轴承座孔径的大小。

例如：GZ₄-130轴承座，其解释为：

孔径为130mm的四螺栓滚动轴承座。

GZQ₄-130轴承座，其解释为：

孔径为130mm的带嵌入盖的四螺栓滚动轴承座。

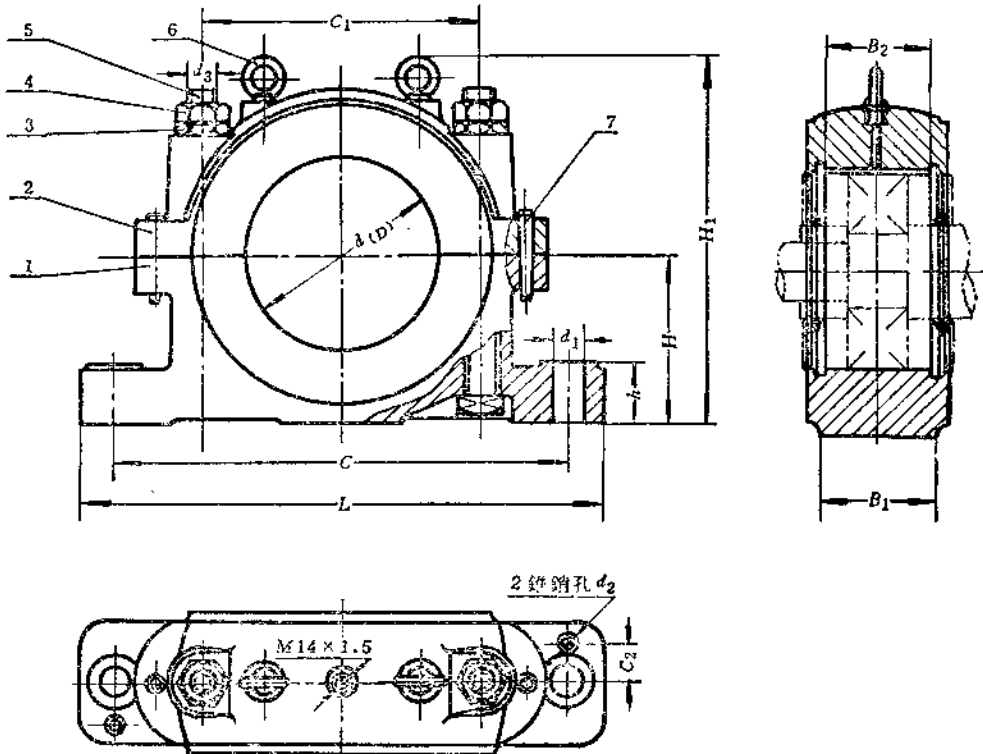
中华人民共和国
第一机械工业部

重型机械专业标准

重标(ZB)89-62

GZQ₂-90~260
軸 承 座

代替 ZC481-59



标记示例: $d=2$ (mm)的二螺銷孔轴承座(帶防尘盖)

GZQ₂-200 轴承座 ZB 89-62

mm

型 号	$d(D)$	L	B_1	B_2	C	C_1	C_2	H	H_1	d_1	d_2 ①	d_3	h	重 量 (kg)
GZQ ₂ -90	90													21.0
GZQ ₂ -100	100	300	85	73	260	140	30	95	200	17	6	M16	35	20.0
GZQ ₂ -110	110													19.0
GZQ ₂ -120	120													25.0
GZQ ₂ -125	125	340	85	73	290	165	30	105	220	22	8	M20	45	24.5
GZQ ₂ -130	130													24.0
GZQ ₂ -140	140													44.0
GZQ ₂ -150	150	410	105	93	350	200	35	130	262	26	10	M24	50	42.0
GZQ ₂ -160	160													41.0
GZQ ₂ -170	170			113										72.0
GZQ ₂ -180	180	480	125	107	410	240	40	150	310	32	13	M30	55	70.0
GZQ ₂ -190	190			107										68.0
GZQ ₂ -200	200													93.0
GZQ ₂ -215	215	540	125	112	470	285	40	170	375	32	16	M30	60	88.5
GZQ ₂ -230	230													84.0
GZQ ₂ -240	240			137										121.0
GZQ ₂ -250	250	570	150	137	500	315	45	190	410	32	16	M30	65	115.0
GZQ ₂ -260	260			129										112.0

① 轴承底座的 [2 螺銷孔 d_2] 在零件图上不注出, 如在使用上有要求时, 須在安裝图上注明, 按尺寸 [d_2] 在安裝時加工。

注: $d \leq 160$ 时, 轴承座可不做防尘盖, 此时 [H_1] 的尺寸按螺絲 (序号 5) 标出。插入盖按 ZB96-62、ZB97-62、ZB98-62 适用。

重型机械研究所提出

第一机械工业部第三局
1962年11月14日批准

1963年9月1日实施

重标(ZB)89-62

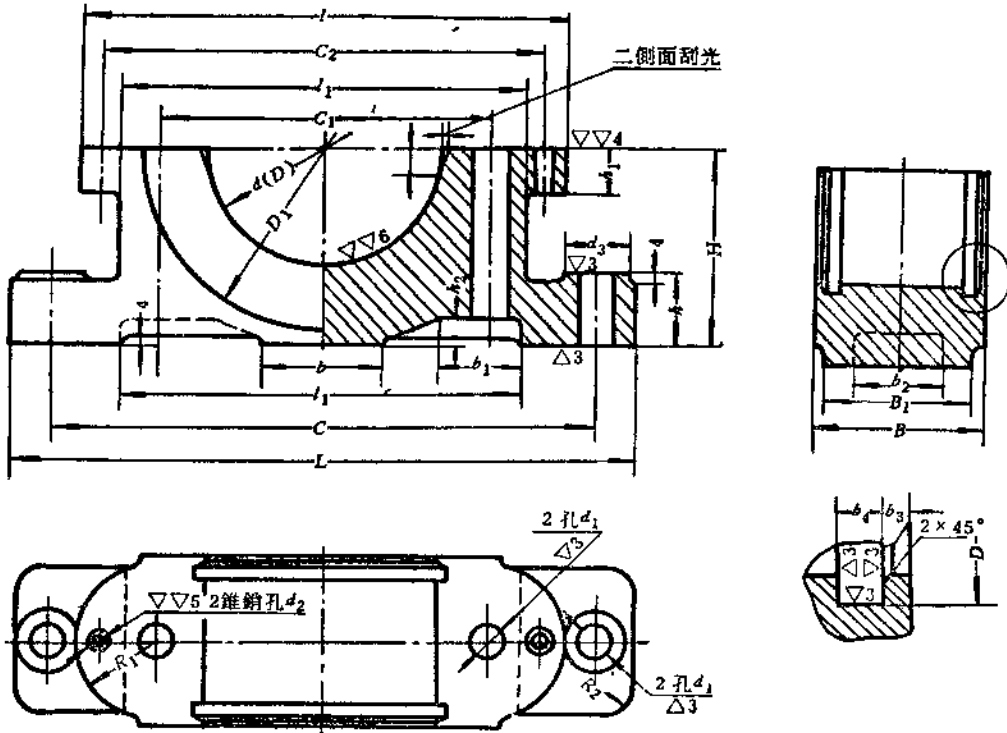
GZQ₂-90~260 軸 承 座

序 号	代 号	名 称	数 量	材 料	备 注
1		二螺栓滚动轴承底座	1	HT28-48	
2		二螺栓滚动轴承盖	1	HT28-48	
3	GB47-58	螺母 B	2	G3	
4	GB45-58	螺母 B	2	G3	
5	GB8-58	螺栓 $Md \times L$	2	G3	$Md > M24$ 时, 按 ZB35-62 选用 如 $d \leq 160$ 时, 无此零件
6	JB18-59	环首螺钉 Md	2	20	
7	GB117-58	圆锥销 $d \times L$	2	45	

序号 1 二螺栓滚动轴承底座

材料: HT28-48

其余 ∞



GZQ₂-90~260 軸 承 座

重標(ZB)89-62

型 号	d (D)		D	D ₁	L	B	B ₁	C	C ₁	C ₂	d ₁	d ₂	d ₃	l	l ₁	H	h	h ₁	h ₂	b	b ₁	b ₂	b ₃	f ₁	R ₁	R ₂	重量 (kg)	
	公称 尺寸	偏差																										
GZQ ₂ -90	90		100																									11.9
GZQ ₂ -100	100	+0.035	110	170	300	100	85	260	140	205	17	6	38	225	185	95	35	16	15	60	45	28	5	8.5	50	18		11.4
GZQ ₂ -110	110		120																									10.8
GZQ ₂ -120	120		130																									14.9
GZQ ₂ -125	125		135	190	340	100	85	290	165	230	22	8	44	250	210	105	45	20	18	60	45	35	5	8.5	48	20		14.6
GZQ ₂ -130	130		140																									14.3
GZQ ₂ -140	140		150																									25.0
GZQ ₂ -150	150	+0.040	160	240	410	120	105	350	200	275	26	10	52	300	255	130	50	25	20	100	55	40	5	8.5	63	25		24.0
GZQ ₂ -160	160		170																									23.0
GZQ ₂ -170	170		180																									39.0
GZQ ₂ -180	180		192	275	480	140	125	410	240	330	32	13	60	360	305	150	55	30	25	110	65	50	6	10.5	74	30		38.0
GZQ ₂ -190	190		202																									37.0
GZQ ₂ -200	200		212																									52.5
GZQ ₂ -215	215		228	310	540	145	125	470	285	380	32	16	60	420	350	170	60	38	25	120	65	50	6	10.5	67	30		50.5
GZQ ₂ -230	230	+0.045	242																									48.0
GZQ ₂ -240	240		252																									70.0
GZQ ₂ -250	250		262	355	570	170	150	500	315	410	32	16	60	450	380	190	65	40	25	150	65	50	6	10.5	82	30		67.0
GZQ ₂ -260	260		278																									65.0

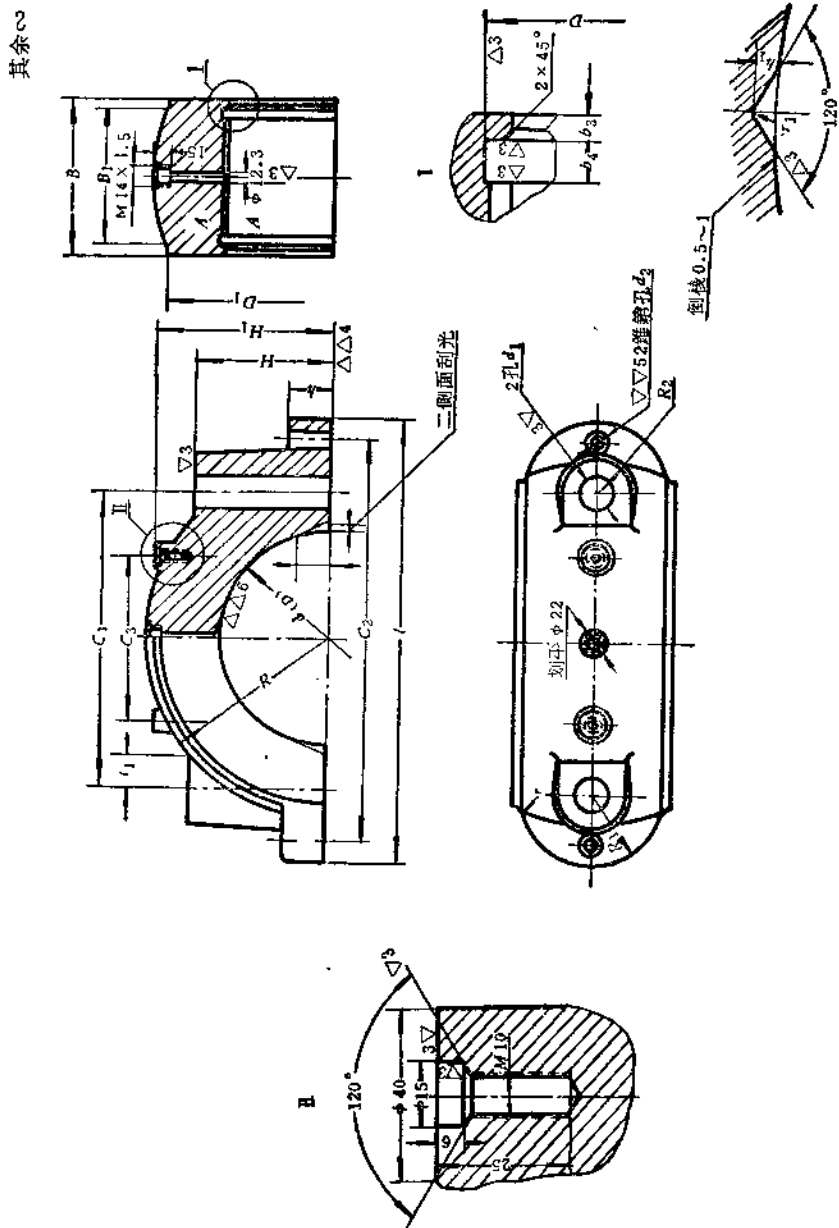
注. 未注明的铸造圆角半径均为 3 mm.
孔的两侧面应进行刮光, 刮光尺寸见重标(ZB)103-62的规定.
两轴销孔 d₂ 与轴承盖的两轴销孔 d₂ 同时加工.

重标(ZB)89-62

GZQ₂-90~260 軸 承 座

序号 2 二 螺 栓 滾 動 軸 承 蓋

材料: HT28-48



GZQ₂-90~260 軸 承 座

重標(ZB)89-62

型 号	d(D)		D	D ₁	B	B ₁	C ₁	C ₂	C ₃	d ₁	d ₂	l	l ₁	H	H ₁	h	h ₁	b ₃	b ₄	R	R ₁	R ₂	r	r ₁	重量 (kg)
	公称 尺寸	偏差																							
GZQ ₂ -90	90		100																						7.9
GZQ ₂ -100	100	+0.035	110	170	100	85	140	205		17	6	225	20	75		16	3	5	8.5	92	50	22.5	5	2	7.4
GZQ ₂ -110	110		120																						6.8
GZQ ₂ -120	120		130																						8.6
GZQ ₂ -125	125		135	190	100	85	165	230		22	8	250	22	80		20	4	5	8.5	105	48	22.5	8	3	8.2
GZQ ₂ -130	130		140																						8.0
GZQ ₂ -140	140		150																						16.0
GZQ ₂ -150	150	+0.040	160	240	120	105	200	275		26	10	300	25	104		25	4	5	8.5	130	63	27.5	8	3	15.0
GZQ ₂ -160	160		170																						14.0
GZQ ₂ -170	170		180																						27.5
GZQ ₂ -180	180		192	275	140	125	240	330	130	32	13	360	30	115	145	30	4.5	5	8.5						26.5
GZQ ₂ -190	190		202																						25.5
GZQ ₂ -200	200		212																						34.2
GZQ ₂ -215	215		228	310	145	125	285	380	160	32	16	420	30	125	160	38	5	6	10.5	170	67	32.5	10	4	32.0
GZQ ₂ -230	230	+0.045	242																						30.0
GZQ ₂ -240	240		252																						45.0
GZQ ₂ -250	250		262	355	170	150	315	410	200	32	16	450	30	138	175	40	6	6	10.5						43.0
GZQ ₂ -260	260		278																						41.0

注：铸造斜度1:25，未注明的铸造圆角半圆均为3mm。
 d < 160时，不做环首螺钉孔及凸台。
 孔的两侧面应进行刮光其刮光尺寸见重标(ZB)103-62的规定。

本标准由重工业机械研究所负责解释

中华人民共和国

重型机械专业标准

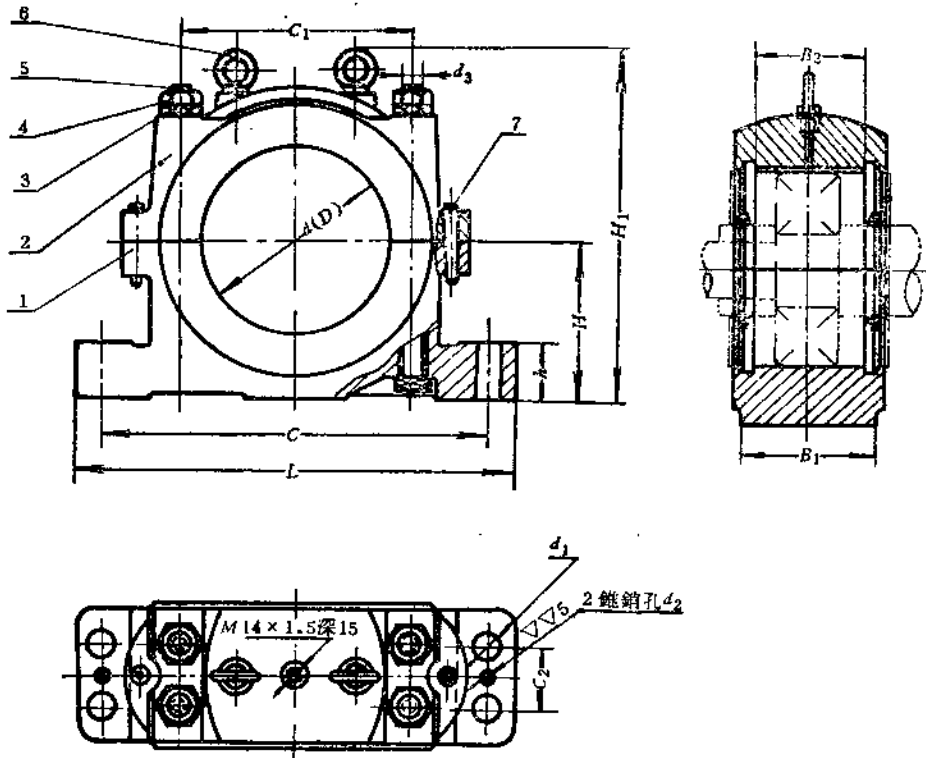
重标(ZB)90-62

第一机械工业部

GZQ₄-130~400

代替 ZC482-59

軸 承 座



标记示例: $d = 200\text{mm}$ 的四螺栓滚动轴承座(带嵌入盖)

GZQ₄-200 轴承座 ZB90-62

重型机械研究所提出

第一机械工业部第三局

1962年11月14日批准

1963年9月1日实施

GZQ₄-130~400 軸 承 座

重標(ZB)90-62

mm

型 号	$d(D)$	L	B_1	B_2	C	C_1	C_2	H	H_1	d_1	d_2 ①	d_3	h	重 量 (kg)
GZQ ₄ -130	130	350	130	118	300	175	60	125	295	22	10	M20	40	46.0
GZQ ₄ -140	140													44.0
GZQ ₄ -150	150	400	130	118	340	205	60	140	320	22	10	M20	50	58.0
GZQ ₄ -160	160													56.4
GZQ ₄ -170	170	460	140	122	400	240	65	160	360	26	13	M24	60	53.8
GZQ ₄ -180	180													80.0
GZQ ₄ -190	190	530	165	152	460	280	80	180	395	32	16	M30	70	77.5
GZQ ₄ -200	200													74.0
GZQ ₄ -215	215	560	170	157	485	310	80	200	435	32	16	M30	70	115.0
GZQ ₄ -230	230													107.0
GZQ ₄ -240	240	650	185	164	570	350	92	220	475	40	20	M36	80	133.0
GZQ ₄ -250	250													128.0
GZQ ₄ -260	260	780	210	189	680	435	108	275	596	46	25	M42	100	123.0
GZQ ₄ -270	270													191.0
GZQ ₄ -280	280	880	240	224	770	485	128	300	642	54	25	M48	110	184.0
GZQ ₄ -290	290													179.0
GZQ ₄ -300	300	880	240	224	770	485	128	300	642	54	25	M48	110	214.0
GZQ ₄ -310	310													205.0
GZQ ₄ -320	320	880	240	224	770	485	128	300	642	54	25	M48	110	197.0
GZQ ₄ -340	340													328.0
GZQ ₄ -360	360	880	240	224	770	485	128	300	642	54	25	M48	110	311.0
GZQ ₄ -380	380													433.0
GZQ ₄ -400	400													411.0

① 軸承底座的〔兩錐銷孔 d_2 〕在零件圖上不注出，如在使用上有要求時，需在安裝圖上注明 按尺寸〔 d_2 〕在安裝時加工。

注： $d \leq 160$ 時，軸承座可不做環首螺釘，此時〔 H_1 〕的尺寸按螺絲（序號 5）標出。

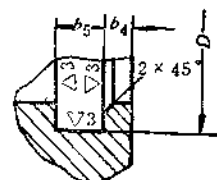
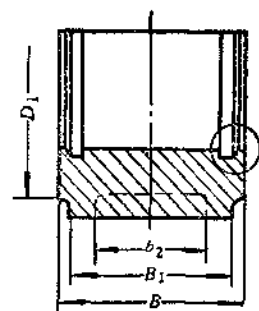
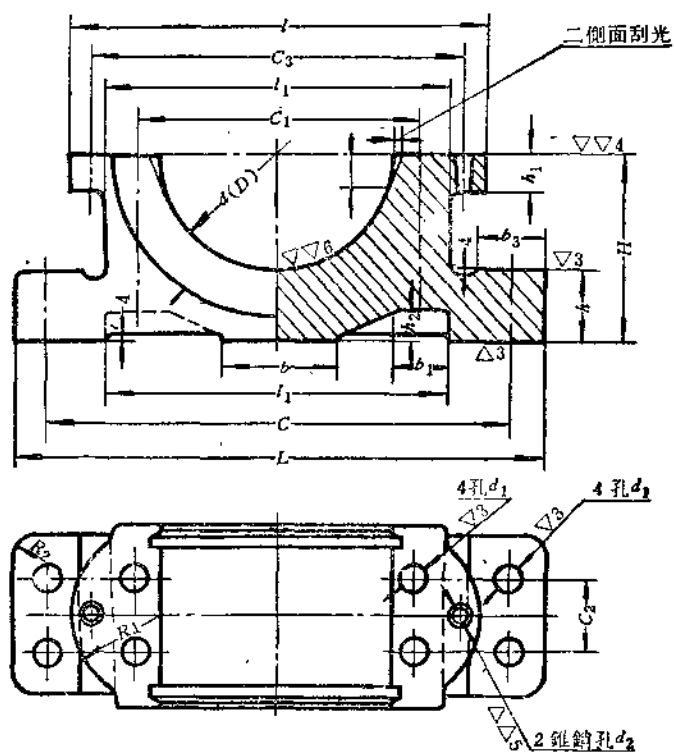
嵌入蓋按 ZB96-62、ZB97-62、ZB98-62 選用。

序 号	代 号	名 称	数 量	材 料	备 注
1		四螺絲滾動軸承底座	1	HT28-48	$Md \geq M24$ 時，按 ZB35-62 選用 如 $d \leq 60$ 時，無此零件
2		四螺絲滾動軸承蓋	1	HT28-48	
3	GB47-58	螺母 B	4	G3	
4	GB45-58	螺母 B	4	G3	
5	GB8-58	螺絲 $Md \times L$	4	G3	
6	JB18-59	環首螺釘 Md	2	20	
7	GB117-58	圓錐銷 $d \times L$	2	45	

序号 1 四螺絲滾動軸承底座

材料: HT28-48

其余 2



GZQ₄-130~400 軸 承 座

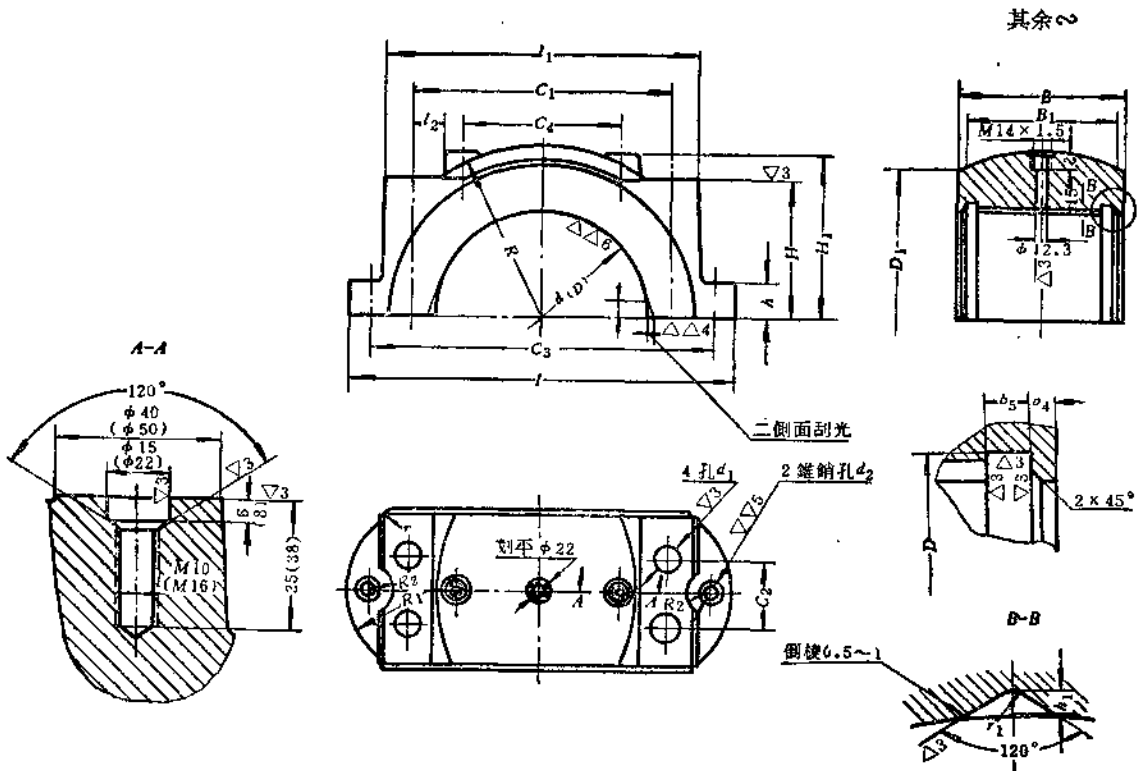
重標(ZB)90-62

型 号	公称 尺寸	d(D) 偏差	D	D ₁	L	B	E ₁	C	C ₁	C ₂	C ₃	d ₁	d ₂	l	l ₁	H	h	h ₁	h ₂	b	b ₁	b ₂	b ₃	b ₄	b ₅	R ₁	R ₂	重量 (kg)
GZQ ₄ -130	130		140	225	350	145	130	300	175	60	245	22	10	270	230	125	40	25	18	80	55	95	50	5	8.5	96	20	24.5
GZQ ₄ -140	140		150																								23.5	
GZQ ₄ -150	150	+0.040	160																									32.2
GZQ ₄ -160	160		170	255	400	145	130	340	205	60	280	22	10	310	260	140	50	30	18	100	55	95	60	5	8.5	83	20	31.0
GZQ ₄ -170	170		180																									29.5
GZQ ₄ -180	180		192																									44.4
GZQ ₄ -190	190		202	285	460	155	140	400	240	65	320	26	13	360	295	160	60	30	20	100	55	105	60	6	10.5	78	25	42.7
GZQ ₄ -200	200		212																									41.0
GZQ ₄ -215	215		228																									60.0
GZQ ₄ -230	230	+0.045	242	315	530	185	165	460	280	80	370	32	16	410	345	180	70	40	25	150	65	135	70	6	10.5	107	30	56.0
GZQ ₄ -240	240		252																									72.0
GZQ ₄ -250	250		262	360	560	190	170	485	310	80	400	32	16	440	375	200	70	40	25	150	65	135	75	8	12.5	107	30	69.0
GZQ ₄ -260	260		278																									67.0
GZQ ₄ -270	270		288																									101.0
GZQ ₄ -280	280		298	400	650	205	185	570	350	92	460	40	20	510	430	220	80	45	30	170	80	155	80	8	12.5	120	40	97.0
GZQ ₄ -290	290		308																									94.0
GZQ ₄ -300	300	+0.050	318																									113.0
GZQ ₄ -310	310		328	430	680	205	185	600	380	92	490	40	20	530	460	240	90	45	30	180	80	155	80	8	12.5	120	40	110.0
GZQ ₄ -320	320		338																									106.0
GZQ ₄ -340	340		358	475	780	230	210	680	435	108	560	46	25	620	520	275	100	55	35	200	85	180	100	8	12.5	117	45	169.0
GZQ ₄ -360	360		378																									161.0
GZQ ₄ -380	380	+0.060	398	520	880	265	240	770	485	128	620	54	25	685	585	300	110	55	40	210	100	210	110	8	12.5	145	50	221.0
GZQ ₄ -400	400		418																									210.0

注：未注明的角度圆角半径均为 3 mm。 孔的两侧面应进行刮光，其刮光尺寸见重标(ZB)103-62 的规定。 两锥销孔 d₂ 与轴承盖的两锥销孔 d₂ 同时加工。

序号 2 四螺柱滚动轴承座

材料: HT28-48



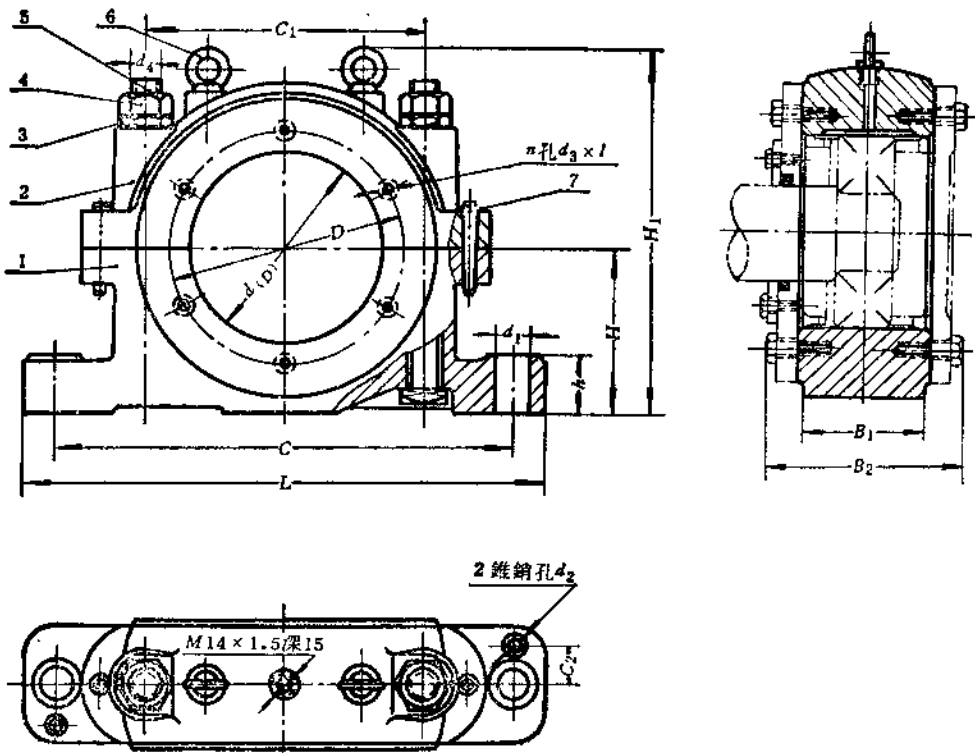
GZQ₄-130~400 軸 承 座

重標(ZB)90-62

型 号	d(D)		D	D ₁	B	B ₁	C ₁	C ₂	C ₃	C ₄	d ₁	a ₂	I	I ₁	I ₂	H	H ₁	A	h ₁	b ₄	b ₅	R	R ₁	R ₂	r	r ₁	重量(kg)
	公称尺寸	偏差																									
GZQ ₄ -130	130		140	225	145	130	175	60	245	90	22	10	270	230	22	98	125	25	4	5	8.5	125	96	10	10	3	18.0
GZQ ₄ -140	140		150																							17.0	
GZQ ₄ -150	150		160																							23.0	
GZQ ₄ -160	160	+0.040	170	255	115	130	205	60	230	120	22	10	310	260	22	104	136	30	4.5	5	8.5	140	83	12	10	3	21.8
GZQ ₄ -170	170		180																							20.5	
GZQ ₄ -180	180		192																4.5							29.2	
GZQ ₄ -190	190		202	285	155	140	240	65	320	120	26	13	360	295	25	130	155	30	5	6	10.5	160	78	13	15	4	28.5
GZQ ₄ -200	200		212																							26.8	
GZQ ₄ -215	215		223																								
GZQ ₄ -230	230	+0.045	242	315	185	165	280	80	370	170	32	16	410	345	32	140	170	40	5	6	10.5	180	107	16	15	4	43.7
GZQ ₄ -240	240		252																							39.8	
GZQ ₄ -250	250		262	360	190	170	310	80	400	180	32	16	440	375	30	150	190	40	6	6	10.5	200	107	16	15	4	47.0
GZQ ₄ -260	260		278																	8	12.5					44.0	
GZQ ₄ -270	270		288																							71.0	
GZQ ₄ -280	280		298	400	205	185	350	92	460	180	40	20	510	430	36	166	210	45	6	8	12.5	220	120	18	15	4	68.0
GZQ ₄ -290	290		308																							65.0	
GZQ ₄ -300	300		318																6							80.0	
GZQ ₄ -310	310	+0.050	328	430	205	185	380	92	490	230	40	20	530	460	36	185	225	45	8	8	12.5	240	120	18	15	5	74.0
GZQ ₄ -320	320		338																							70.0	
GZQ ₄ -340	340		358	475	230	210	435	108	560	240	46	25	620	520	42	220	260	55	8	8	12.5	275	117	22	20	5	125.0
GZQ ₄ -360	360		378																							116.0	
GZQ ₄ -380	380		398	520	265	240	485	128	620	280	54	25	685	585	50	250	280	55	8	8	12.5	300	145	22	20	5	165.0
GZQ ₄ -400	400	+0.060	418																							154.0	

注: 製造精度 1:25; 未注明的製造圓角半徑均為 3 mm。 d < 290 吋, 環首螺釘為 M10; d ≥ 290 吋, 環首螺釘為 M16。 孔的兩側面應進行刮光, 其刮光尺寸見重標 (ZB) 103-62 的規定。 本標準由重慶機械研究所負責解釋

中华人民共和国 第一机械工业部	重型机械专业标准	重标(ZB)91-62
	GZ ₂ -90~260 軸 承 座	代替 ZC483-59



标记示例: $d = 200\text{mm}$ 的二螺栓滚动轴承座
GZ₂-200 轴承座 ZB91-62

重型机械研究所提出	第一机械工业部第三局 1962年11月14日批准	1963年9月1日实施
-----------	-----------------------------	-------------

GZ₂-90~260 軸 承 座

重標(ZB)91-62

mm

型 号	d (D)	L	B ₁	B ₂	C	C ₁	C ₂	D	d ₁	d ₂	螺 釘 孔			d ₃	H	H ₁	h	重 量 (kg)
											d _s	l	n					
GZ ₂ -90	90							115			M10	25						19.5
GZ ₂ -100	100	300	85	122	260	140	30	125	17	6	M10	25	4	M16	95	200	35	18.5
GZ ₂ -110	110							145			M12	30						17.5
GZ ₂ -120	120							150										24.0
GZ ₂ -125	125	340	85	124	290	165	30	155	22	8	M12	30	4	M20	105	220	45	23.0
GZ ₂ -130	130							160										22.6
GZ ₂ -140	140							185										42.0
GZ ₂ -150	150	410	105	156 (140)	350	200	35	200	26	10	M16	30	6	M24	130	282	50	40.0
GZ ₂ -160	160							205										38.0
GZ ₂ -170	170							215										69.0
GZ ₂ -180	180	480	125	176 (160)	410	240	40	225	32	13	M16	40	6	M30	150	340	55	67.0
GZ ₂ -190	190							235										65.0
GZ ₂ -200	200							240										88.0
GZ ₂ -215	215	540	125	176 (160)	470	285	40	260	32	16	M16	40	6	M30	170	375	60	84.0
GZ ₂ -230	230							270										80.0
GZ ₂ -240	240							290										112.0
GZ ₂ -250	250	570	150	217 (213)	500	315	45	300	32	16	M20	50	6	M30	190	410	65	108.0
GZ ₂ -260	260							310										104.0

① 精承底座的 L 2 錐銷孔 d₂，在零件图上不注出，如在使用上有要求时，須在安装图上注明，按尺寸 [d₂] 在安装时加工。

注：d ≤ 160 时，軸承座可不設环首螺釘，此时 [M₁] 的尺寸按螺釘 (序号 5) 标出。

閘室、透盖及压紧环分别按 ZB99-62、ZB100-62、ZB101-62、ZB102-62 选用。

序号	代 号	名 称	数 量	材 料	备 注
1		二 螺 釘 滾 動 軸 承 底 座	1	HT28-48	
2		二 螺 釘 滾 動 軸 承 蓋	1	HT28-48	
3	GB47-58	螺 母 B	2	G3	
4	GB15-58	螺 母 B	2	G3	
5	GB8-58	螺 釘 M _d × L	2	G3	M _d ≥ M24 时，按 ZB35-62 选用
6	JB18-59	环 首 螺 釘 M _d	2	20	如 d ≤ 160 时，无此零件
7	GB117-58	圆 錐 銷 d × L	2	45	

重标(ZB)91-62

GZ₂-90~260 軸 承 座

序号 1 二 螺 旋 滾 動 軸 承 底 座

材料: HT28-48

其余~

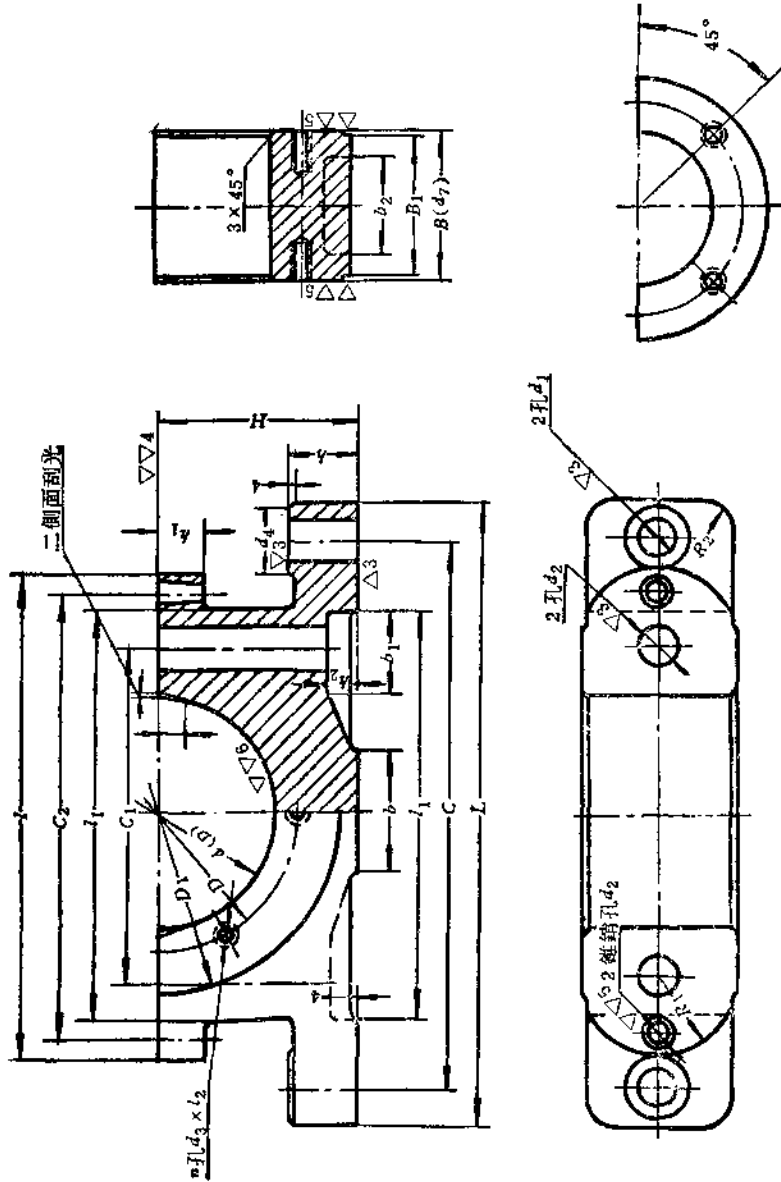


图 1