

新编唐诗 古诗经典小丛书



少儿版

涵盖教育部规定的少儿必背篇目



风物诗 50 首

未来出版社

新编唐诗 古诗经典小丛书



主 编 高共青 赵山虎
选 译 学 勤 穆 欣 大 伟
海 蓉 凤 萍 林 晓

江苏工业学院图书馆
藏书章

风 物 诗 50 首



未来出版社



说明

本书篇目上标*号的是教育部新颁布的九年义务教育小学语文教学大纲规定的小学生应背诵的古诗。



序

古代诗歌、尤其是唐代诗歌，是我国文学宝库中最为光彩的一部分。这些诗之所以能流传至今，让人读起来琅琅上口、亲切自然，是因为它们代表了中华民族的智慧、才华和文学造诣。

东晋陶渊明被称为我国田园诗派的始祖。他写的《归园田居》充满真趣。在最负盛名的《饮酒》中他说：“衣服被酒沾湿毫不足惜，只要不违背自己的心愿也就满足。”“虽然住在人群聚居的地方，但却听不到车马嘈杂的声音。问我为什么能够这样，是因为心已离开尘俗自然偏远。”（结庐在人境，而无车马喧。问君何能尔，心远地自偏。）唐代王翰写的《凉州词》，是边塞诗中的名篇，表现出了将士征战的豪迈气概。王之涣写的《登鹳雀楼》，是山水诗中流传千古的佳作。同样，孟郊写的《游子吟》，它在别离诗中享誉千古，表达了母亲的慈爱和儿子的孝道。李白写的《静夜思》，是怀乡诗中的代表作。跨越时空，在同一轮明月照耀下，出门在外的游子，谁人没有思乡之情。因此，这首诗引起了人们普遍的共鸣。……

诗与画是一对十分亲密的姐妹艺术，所以，我们给每首诗都配了精美的图画，使诗与画互有生发，相得益彰。

最后，愿这套小丛书能得到希望自己孩子健康成长的众多父母亲的欢迎，因为，它们是每个孩子必不可缺的精神食粮啊！

艺 儒



绘 画（以姓氏笔画为序）

于友善	王 鹰	王大川	王东斌
白炬熔	孙家梅	孙振怡	孙振扬
冰 石	李兴武	杨 平	范振涯
武泉石	武凯军	武隐露	武明莉
张晓飞	胡博综	钱贵荪	顾长平
崔亚平	崔亚青	崔戴月	葛闽丰
葛 然	黄慧中	蔡小璐	戴友生

装帧设计 闫谦君

电脑制作 倚天图文

yǒng é
* 咏 鹅

táng luò bīn wáng
〔唐〕 骆宾王

é é é
鹅 鹅 鹅，
qū xiàng xiàng tiān gē
曲 项 向 天 歌。
bái máo fú lǜ shuǐ
白 毛 浮 绿 水，
hóngzhǎng bō qīng bō
红 掌 拔 清 波。

解说



这首诗相传是骆宾王7岁时所作。一群鹅扭动着长脖子，嘎嘎嘎地朝天唱着歌。洁白的身体在绿水中浮游着，鲜红的趾掌划动，弄皱了清清水波。



* 风

[唐] 李 峤

jiě luò sān qiū yè ,
 解 落 三 秋 叶 ，
 néng kāi èr yuè huā 。
 能 开 二 月 花 。
 guò jiāng qiān chǐ làng ,
 过 江 千 尺 浪 ，
 rù zhú wàn gān xiá 。
 入 竹 万 杆 斜 。



解说



这是一首十分别致的诗谜。谜面是四句诗所罗列的四种自然景象，而谜底就是诗题：风。懂得把深秋的枯叶摇落，还能够催开二月的鲜花。它经过江面时，江水就会被激起高高的浪花，它进入竹林时，林中的万杆翠竹就要向一边倾斜。





yǒng liǔ
* 咏 柳

táng hè zhī zhāng
〔唐〕贺知章

bì yù zhuāng chéng yí shù gāo ,
碧玉妆成一树高，
wàn tiáo chuí xià lǜ sī tāo 。
万条垂下绿丝绦。
bù zhī xì yè shuí cái chū ,
不知细叶谁裁出，
èr yuè chūn fēng sì jiǎn dāo 。
二月春风似剪刀。

解说



这首诗通过柳树来刻画春天的美好和大自然的工巧。高高的柳树像碧玉装扮成的美女一样婀娜多姿，垂下的千万枝柳条像她那翠绿的丝带。是哪来的巧手裁剪出这么纤细秀丽的叶子？原来是好像剪刀一样的二月春风。





yuè nǚ cí
越女词

táng lǐ bái
[唐] 李 白

yē xī cǎi lián nǚ ,
耶 溪 采 莲 女 ，
jiàn kè zhào gē huí 。
见 客 棹 歌 回 。
xiào rù hé huā qù ,
笑 入 荷 花 去 ，
yáng xiū bù chū lái 。
佯 羞 不 出 来 。

解说



这首诗塑造了一群天真活泼的采莲姑娘的形象。 我在耶溪遇见一群采莲姑娘，她们看见不认识的客人过来便唱着歌儿掉转船头，笑着躲进荷花塘里，装着怕羞的样儿不出来。

gǔ lǎng yuè xíng
* 古 朗 月 行

tóng fǐ bái
[唐] 李 白

xiǎo shí bù shí yuè ,
小 时 不 识 月 ，
hū zuò bái yù pán ;
呼 作 白 玉 盘 ；
yòu yí yáo tái jìng ,
又 疑 瑶 台 镜 ，
fēi zài bì yún duān 。
飞 在 碧 云 端 。



解说



此诗共十六句，这里选了前四句。
的镜子，飞到天空挂在高高的云端。

小时候不认识月亮，时常把它叫作白玉盘。又以为它是瑶台上



jiāng nán qǔ
江 南 曲

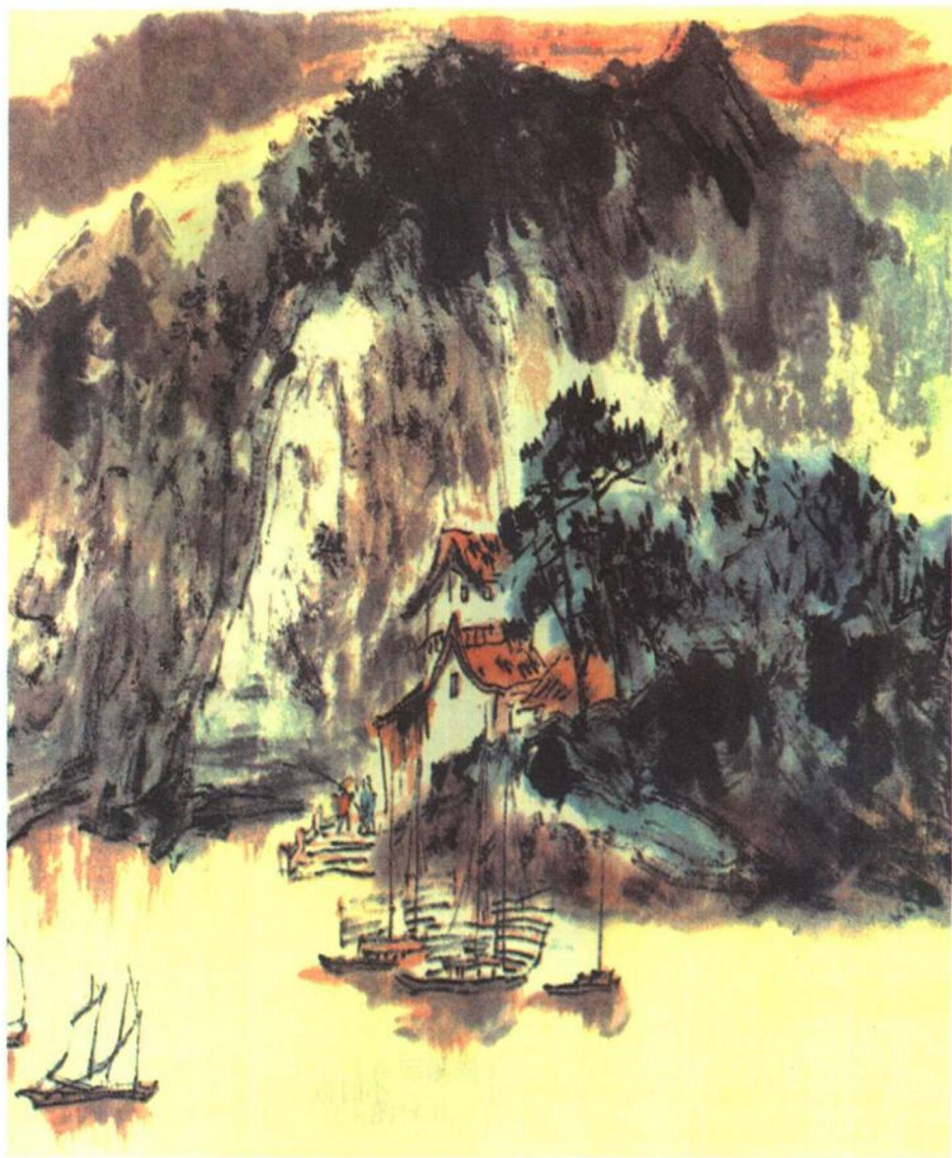
táng chūguāng xī
〔唐〕储光羲

rì mù chángjiāng lǐ
日 暮 长 江 里 ，
xiāng yāo guī dù tóu 。
相 邀 归 渡 头 。
luò huā rú yǒu yì
落 花 如 有 意 ，
lái qù zhú qīng zhōu 。
来 去 逐 轻 舟 。

解 说



这首诗描绘了一幅明
丽、欢快的舟行晚归的情
景。 太阳在长江里落
下，船夫相互约好结伴划
着船回家。那散落在江里
的花朵似乎有情有意，它
们来回地追赶着小船，不
肯离去。





* 绝 句

[唐] 杜 甫

chí rì jiāng shān lì ,
迟 日 江 山 丽 ，
chūn fēng huā cǎo xiāng 。
春 风 花 草 香 。
ní róng fēi yàn zǐ ,
泥 融 飞 燕 子 ，
shā nuǎn shuì yuān yāng 。
沙 暖 睡 鸳 鸯 。

解说



这首诗展示了自然界的勃勃生机。春天江山格外秀丽，柔和的春风送来了花草的芳香。解冻的泥土酥松了，燕子在田野上飞来飞去，暖和的沙滩上睡着一对对鸳鸯。

chūn yè xǐ yǔ
* 春 夜 喜 雨

tóng dù fǔ
[唐] 杜 甫

hǎo yǔ zhī shí jié ,
好 雨 知 时 节 ，
dāng chūn nǎi fā shēng 。
当 春 乃 发 生 。
suí fēng qián rù yè ,
随 风 潜 入 夜 ，
rùn wù xì wú shēng 。
润 物 细 无 声 。



解说



这是一首描写春天夜晚下雨的诗。这里取了诗的前四句。好雨也像懂得季节，正当春天时就下了起来。她随着风儿轻轻飘洒，落到地上，滋润着万物，没有一点儿声音。

cǎi lián qǔ
采 莲 曲

táng liú fāng píng
〔唐〕刘方平

luò rì qīng jiāng lǐ ,
落 日 清 江 里 ，
jīng gē yàn chǔ yāo 。
荆 歌 艳 楚 腰 。
cǎi lián cóng xiǎo guàn ,
采 莲 从 小 惯 ，
shí wǔ jí chéng cháo 。
十 五 即 乘 潮 。

解说



采莲曲是古歌曲名。这首诗赞美了一个勤劳美丽的采莲姑娘。落日的余晖映在清清的江面上，一个漂亮的姑娘唱着楚地民歌采莲忙。她从小养成了劳动的好习惯，15岁就驾着小船出没在潮起潮落的江上。



yuè yè
月 夜

táng liú fāng píng
〔唐〕刘方平

gēng shēn yuè sè bàn rén jiā ,
更 深 月 色 半 人 家 ，
běi dòu lán gān nán dòu xiá 。
北 斗 阑 干 南 斗 斜 。
jīn yè piān zhī chūn qì nuǎn ,
今 夜 偏 知 春 气 暖 ，
chóngshēng xīn tòu lǜ chuāngshā 。
虫 声 新 透 绿 窗 纱 。

解说



这首诗描绘了万物复苏、生机勃勃的自然境界。更深夜静，无声的月光斜照着半边院落，北斗星和南斗星横斜在天空。虫儿感觉到了春天的温暖，“唧唧唧唧”地吟唱声第一次穿过绿色的窗纱，传进了我的房中。



mù chūn guī
暮 春 归

gù shān cǎo táng
故 山 草 堂

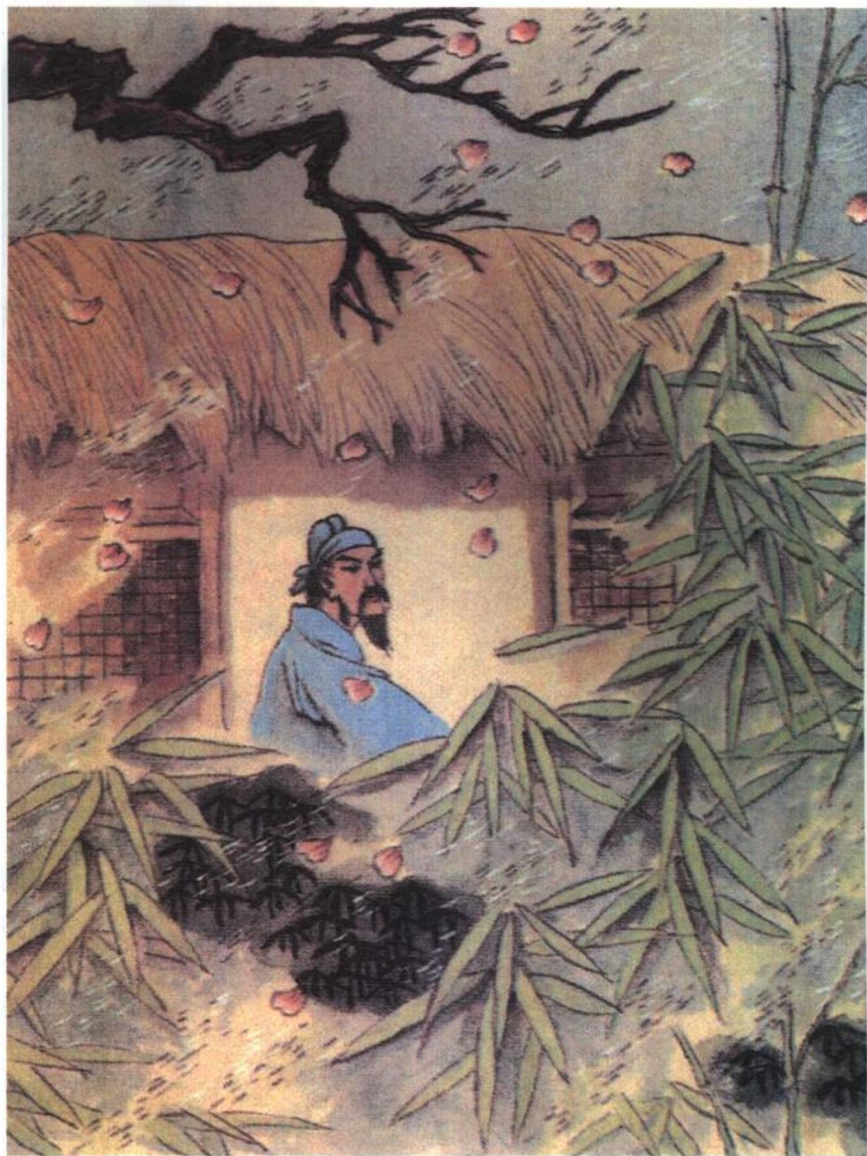
táng qián qǐ
〔唐〕钱 起

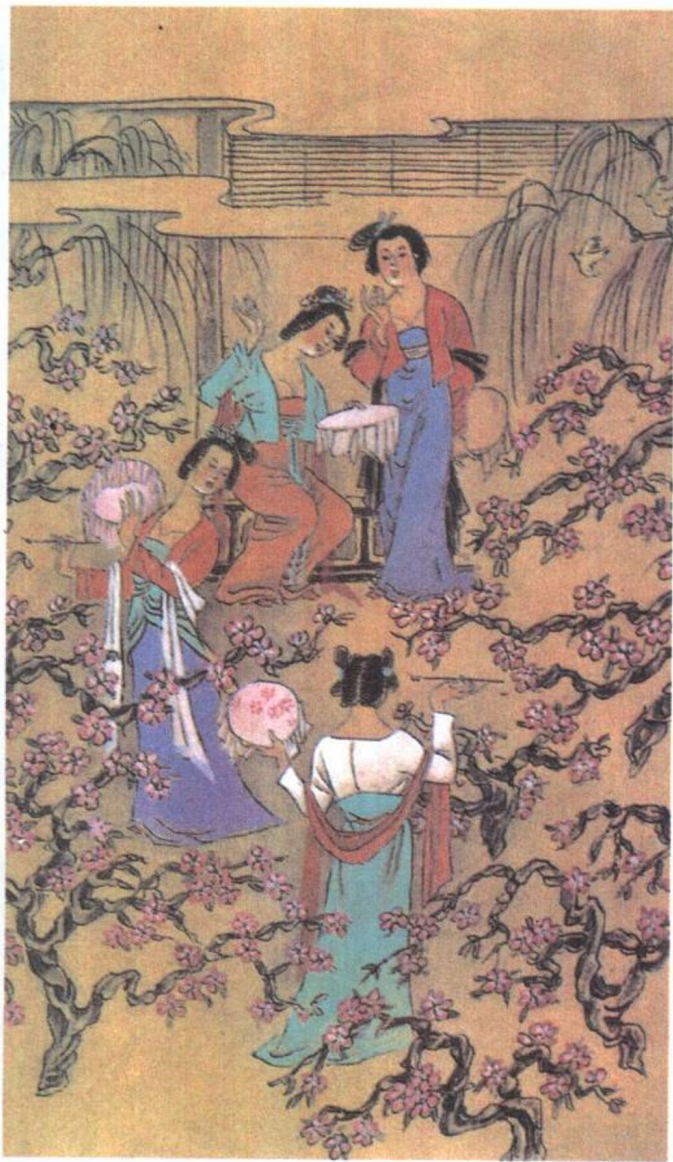
gǔ kǒu chūn cán huáng niǎo xī ,
谷 口 春 残 黄 鸟 稀 ，
xīn yí huā jìn xìng huā fēi 。
辛 夷 花 尽 杏 花 飞 。
shǐ lián yōu zhú shān chuāng xià ,
始 怜 幽 竹 山 窗 下 ，
bù gǎi qīng yīn dài wǒ guī 。
不 改 清 阴 待 我 归 。

解说



这首诗表现了幽竹超然于世的美好品格。谷口的春天将要过去，黄莺的鸣叫也渐渐稀少。木兰花已落尽，杏花纷纷飘落。这时我才感到故山草堂窗下的幽幽翠竹是那么的可爱，它依旧是绿荫不改，好像是迎候我的归来。





yǒng xiù zhàng

咏 绣 障

táng hú lìng néng
〔唐〕胡令能

rì mù táng qián huā rǔ jiāo ,
日 暮 堂 前 花 蕊 娇 ，
zhēng niān xiǎo bǐ shàng chuáng miáo 。
争 拈 小 笔 上 床 描 。
xiù chéng ān xiàng chūn yuán lǐ ,
绣 成 安 向 春 园 里 ，
yǐn dé huáng yīng xià liǔ tiáo 。
引 得 黄 莺 下 柳 条 。

解说



这是首描写绣花女的诗，赞美刺绣的精美。黄昏时分，堂前的花朵显得更加娇美，绣女们争着上绣架用小笔把它描下来。绣上花的绣屏放到春光明媚的花园里，黄莺还以为是真花，纷纷从柳枝上飞下来。

