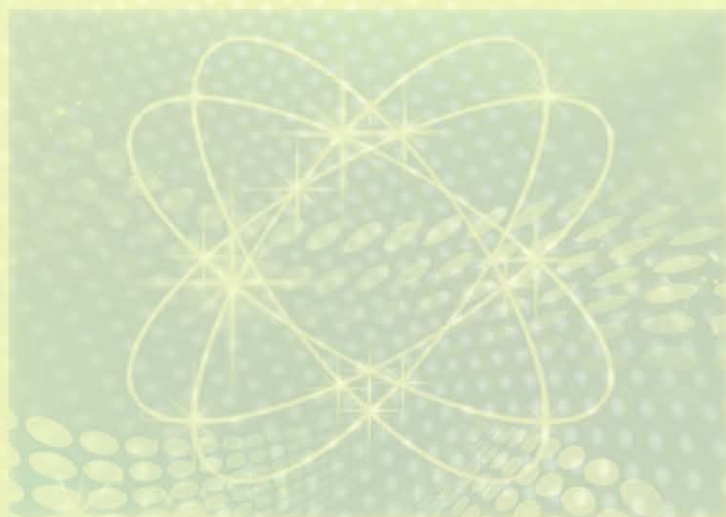


计算机应用基础任务化教程



目 录

模块一	Windows 7 操作系统的安装与使用	1
工作一	安装 Windows7 操作系统	1
任务一	设置光驱为第一引导设备	1
任务二	安装 Windows 7 操作系统	4
任务三	安装硬件设备驱动程序	16
工作二	管理办公文件	24
任务一	创建文件或文件夹	25
任务二	重命名文件或文件夹	27
任务三	选择文件或文件夹	28
任务四	查看文件或文件夹	31
任务五	复制、移动、删除文件或文件夹	34
任务六	搜索文件或文件夹	36
工作三	桌面外观设置	42
任务一	更改系统主题	42
任务二	自定义“开始”菜单右窗格	44
任务三	设置任务栏	46
任务四	桌面图标设置	48
工作四	系统环境设置与管理	52
任务一	设置系统日期和时间	52
任务二	用户账户管理	54



任务三	设置输入法	59
任务四	管理字体	66
工作五	系统优化与维护	75
任务一	电脑清理与优化	75
任务二	应用软件的升级与卸载	77
任务三	碎片整理	80
工作六	Windows7 系统备份与恢复	82
任务一	Windows7 系统备份	82
任务二	从备份恢复 Windows7 系统	87
模块二	Word 2010 文字处理软件的使用	91
工作一	制作活动宣传海报	91
任务一	新建一个 Word 文档	91
任务二	制作活动宣传海报封面	94
任务三	制作活动宣传海报正文	107
任务四	设置页眉和页脚	112
工作二	制作运动会秩序册	116
任务一	制作运动会秩序册封面	117
任务二	制作运动会秩序册正文	121
任务三	设置页眉和页脚	131
工作三	制作毕业设计说明书	134
任务一	编辑毕业设计说明书正文样式	134
任务二	格式化正文图、表	138
任务三	使用尾注添加参考文献	139
任务四	制作封面、摘要和目录	141
工作四	制作会议邀请函	144
任务一	准备工作	144

任务二 运用邮件合并制作邀请函 146

任务三 邀请函制作后续工作 147

模块三 Excel2010 电子表格制作 149

工作一 制作学生信息表 149

任务一 制作学生通讯录 150

任务二 制作学生个人信息表 155

工作二 学生成绩统计表 160

任务一 学生成绩统计表 165

任务二 制作成绩统计分析图表 174

工作三 公司销售业绩统计与分析 183

任务一 使用筛选功能统计分析销售业绩 187

任务二 分类汇总统计数据 189

任务三 销售业绩的透视分析 192

工作四 职工工资表管理 197

任务一 利用 VLOOKUP 函数进行工资统计 199

任务二 制作工资条 203

任务三 职工工资查询系统 205

模块四 PowerPoint 2010 演示文稿制作 208

工作一 制作纯文本演示文稿 208

任务一 新建并保存演示文稿 208

任务二 操作幻灯片 211

任务三 输入并编辑文字 215

任务四 利用设计模式 217

工作二 制作图文演示文稿 220

任务一 编辑幻灯片母版 220



任务二	制作文本框	221
任务三	插入图片并修改格式	225
任务四	制作表格	227
任务五	制作 SmartArt	229
工作三	制作多媒体演示文稿	234
任务一	添加背景音乐	234
任务二	添加视频	237
工作四	演示文稿的展示与发布	239
任务一	设计超级链接及动画效果	239
任务二	设置放映效果与打包输出	249
模块五	计算机网络应用	256
工作一	小型局域网 (LAN) 的组建与应用	256
任务一	小型局域网 (LAN) 的组建	256
任务二	Windows7 中共享文件和文件夹	265
任务三	Windows7 系统中打印机共享设置	267
工作二	小型局域网 (LAN) 接入 Internet	277
任务一	家庭用户通过有线方式接入 Internet	277
任务二	家庭用户通过无线方式接入 Internet	279
工作三	互联网 Internet 应用	286
任务一	网页浏览	286
任务二	搜索引擎	291
任务三	电子邮件	293
任务四	网上购物	294
任务五	其他 Internet 应用	296



模块一 Windows 7 操作系统的安装与使用

学习目标

本模块的教学目的是让读者学会 Windows 7 操作系统的安装、使用、调整、系统优化及维护和系统故障处理等的操作步骤和方法。

工作一 安装 Windows7 操作系统

没有安装操作系统的计算机称为“裸机”，我们无法直接使用“裸机”。管理和控制计算机完成日常工作，必须通过操作系统，因此对于“裸机”或操作系统崩溃的计算机，需要安装或重新安装操作系统。

安装 Windows7 的最低配置为 CPU 1GHz、内存 1GB、硬盘 20GB。安装前，需购买正版 Windows7 系统安装光盘及其产品密钥。

任务一 设置光驱为第一引导设备

安装光盘版 Windows 7 操作系统，需要计算机将光驱设为第一引导设备。要确定计算机是否设置为从光盘启动，最好的办法是直接进入系统 BIOS CMOS 设置查看。很多电脑为了提高开机效率，都没有设置为首先从光盘启动，而是首先从硬盘启动。

步骤 1 进入 BIOS CMOS 设置

在系统自检的时候（开启计算机电源之后，在屏幕出现任何信息之前），按下键盘上的“DEL”键，进入 BIOS 设置程序，如图 1-1 所示。这里，以 AMI BIOS 为例进行讲解。

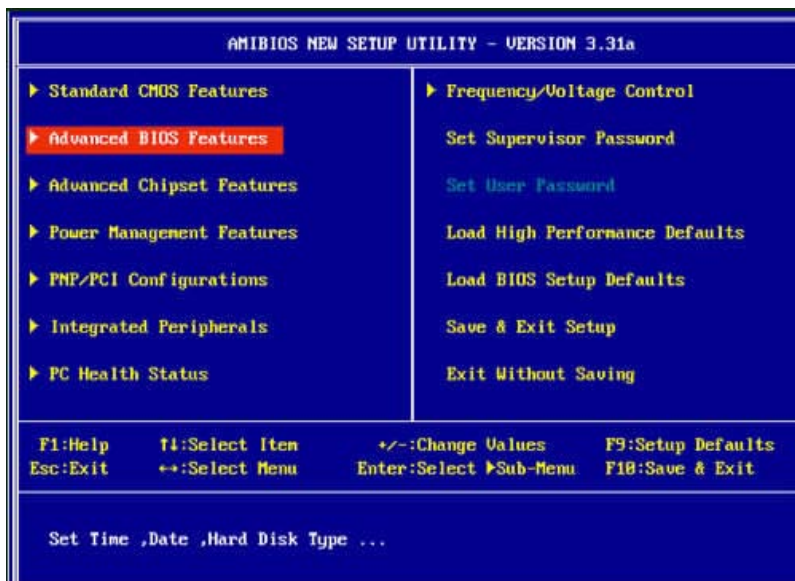


图 1-1 桌面快捷菜单

进入 BIOS 设置程序的主界面之后，利用小键盘上的方向键选中“Advanced BIOS Features”（高级 BIOS 特性设定），然后按“回车”键，进入“Advanced BIOS Features”设定子菜单，如图 1-2 所示：

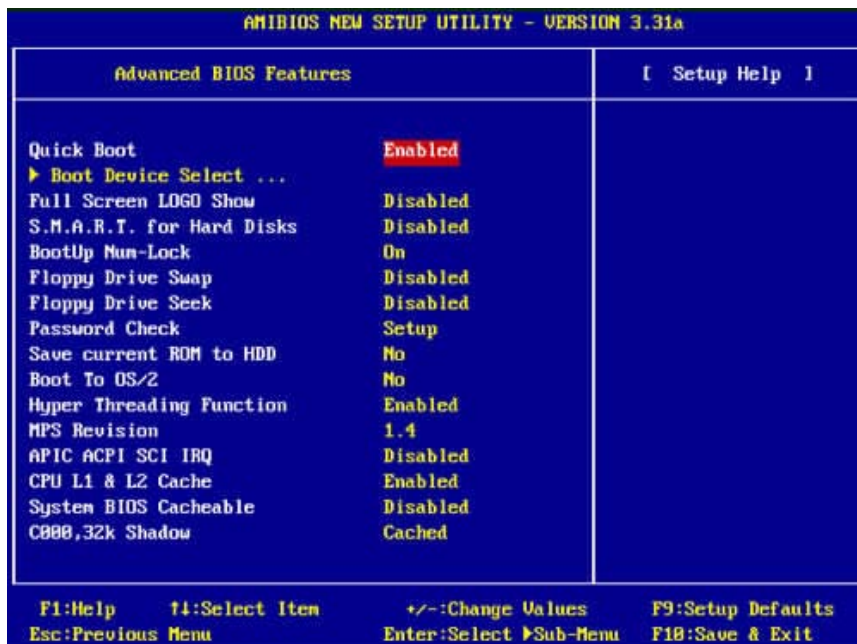


图 1-2 Advanced BIOS Features



步骤 2 设置光驱为第一引导设备

在“Advanced BIOS Features”设置子菜单中，将光标移动至“Boot Device Select”处，然后，同样按“回车”键，以选择用什么硬件设备来引导系统。

这时，会出现如图 1-3 所示的“引导设置”子菜单 (Boot device Priority)，可以在这个子菜单中分别定义第一引导、第二引导和第三引导启动设备。所谓第一引导设备，就是在进行系统引导时，首先检测该引导设备中是否有可以进行引导的操作系统。如果第一引导设备中有可以引导的操作系统，就开始引导启动系统，否则检查第二引导设备，以此类推。

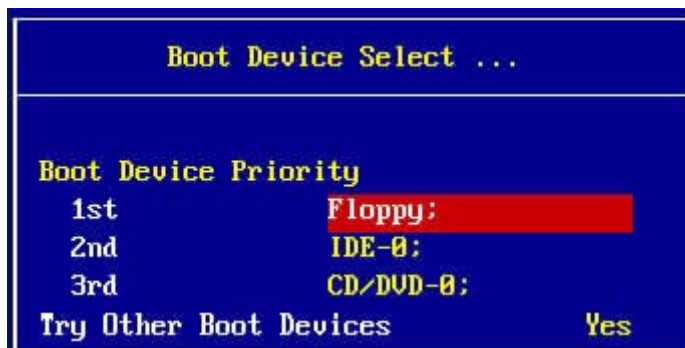


图 1-3 引导设备顺序设置

在这里，“1st/2nd/3rd”，即分别代表了第一、第二和第三引导设备，从图 1-3 中可以看出，这里的第一引导设备是 Floppy（软盘），第二引导设备是处于 IDE 接口上的硬盘设备，第三引导设备是 CD-ROM（光盘引导）。在这里，我们只需要将“1st”通过键盘上的“Page Down”或“Page Up”键，设置成“CD/DVD-0”（CD-ROM 或 DVD-ROM）就可以了，如图 1-4 所示。经过这样的设置，CD-ROM（光盘）就成了第一顺序启动设备。

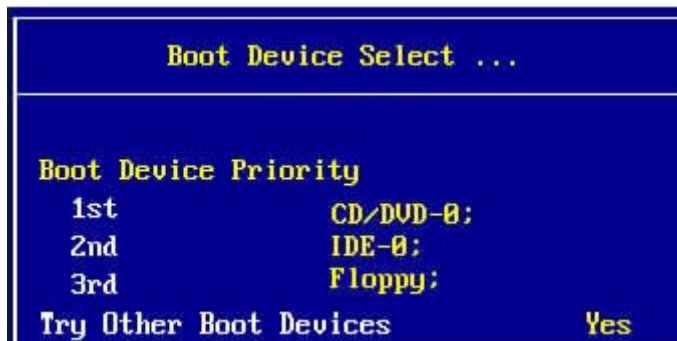


图 1-4 设置第一引导设备为光驱



步骤 3 保存并退出 BIOS CMOS 设置

设置完成后，按键盘上的“F10”键，以“Save & Exit Setup”保存并退出的方式（如图 1-5 所示），退出 BIOS CMOS 设置程序，就完成了 BIOS 中的设置。之后，在光驱中，放入一张可以进行系统引导的光盘，就可以从光盘进行引导了。

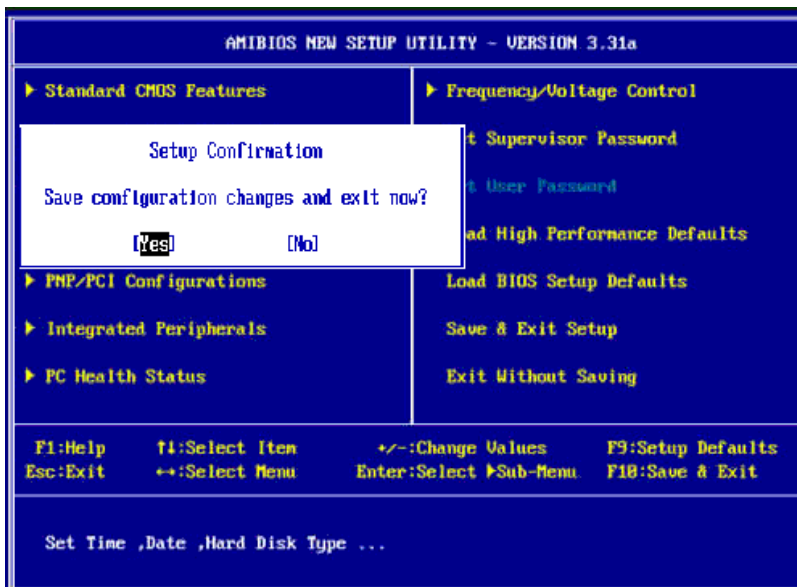


图 1-5 保存退出

任务二 安装 Windows 7 操作系统

将光驱设置为第一引导设备后，就可以通过光驱启动 Windows 7 安装光盘了。

步骤 1 用 Windows7 系统安装光盘引导

将 Windows 7 简体中文版安装光盘放入 DVD 光驱，然后重新启动计算机（按关机按钮关机后再重新开机，或按 Reset 按钮，或同时按 Ctrl、Alt、Del 三个键）。如果系统能够检测到光驱中有 Windows7 安装光盘，屏幕上会提示“Press any key to boot from CD or DVD...”，计算机会等待几秒钟提示是否从光盘引导，此时请立即按任意键，从光驱引导安装系统，否则计算机将不会从光驱引导安装系统。如图 1-6 所示：

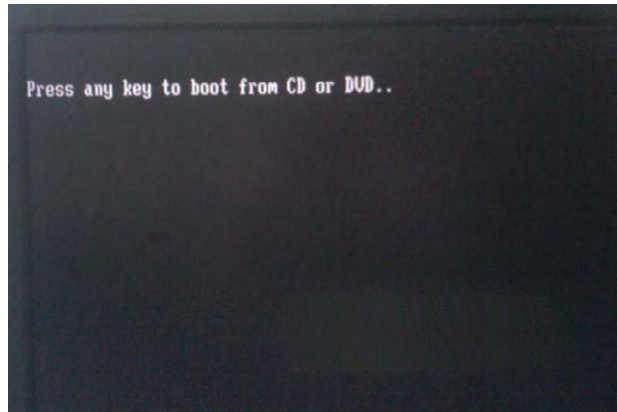


图 1-6 选择从光驱引导

正常从光驱中的光盘引导后可见到 Windows 正在加载文件，如图 1-7 所示：

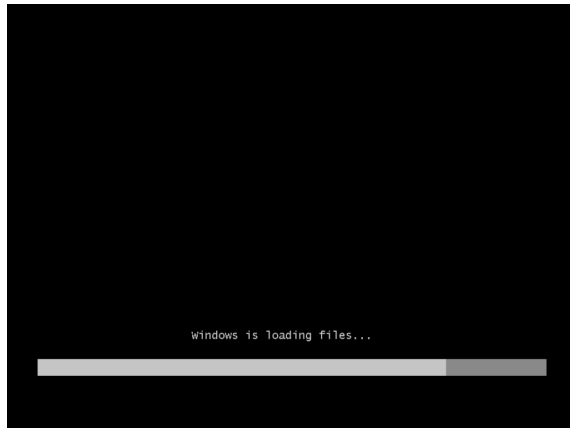


图 1-7 Windows 正在加载文件

步骤 2 安装前的各项参数设置

如图 1-8 所示，选择要安装的语言为中文（简体），时间和货币格式为中文（简体，中国），键盘和输入方式为中文（简体）- 美式键盘，点击“下一步”按钮。

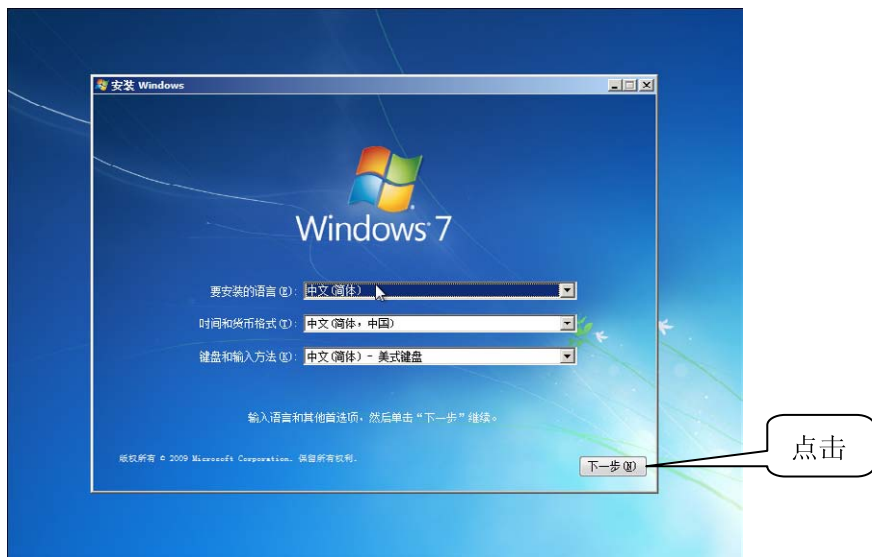


图 1-8 Windows 使用环境设置

如图 1-9 窗体提示开始安装, 此时点击“现在安装”按钮。



图 1-9 Windows 开始安装

图 1-10 窗体提示是否接受 MICROSOFT 的软件许可条款, 在阅读认可后, 如果接受, 则选中“我接受许可条款”复选框, 可点击“下一步”按钮继续安装; 若不接受将无



法点击“下一步”按钮继续安装。

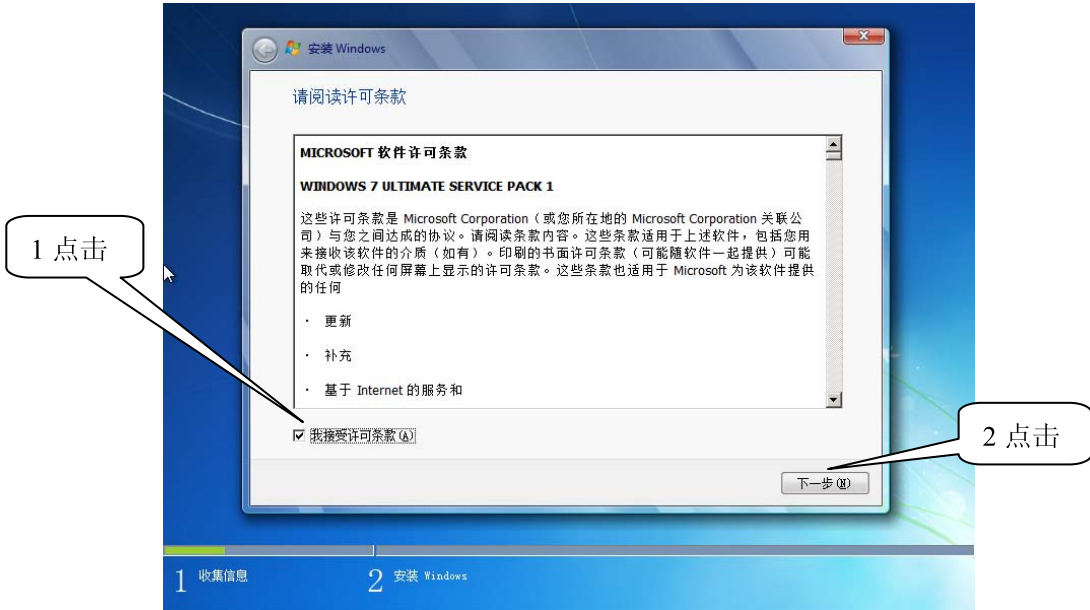


图 1-10 接受 Windows 许可条款

图 1-11 窗体屏幕提示“您想进行何种安装？”“裸机”只能选择自定义安装。如果计算机已经安装有 Windows 操作系统和应用软件，就有两个选择，若要彻底废弃，可选择自定义安装；想保留 Windows 上的应用软件，而只是将 Windows 操作系统更新升级，可采用升级安装。大多数情况下，为了更新效率，一般都选择自定义安装。点击“自定义安装”按钮，进入下一个步骤。

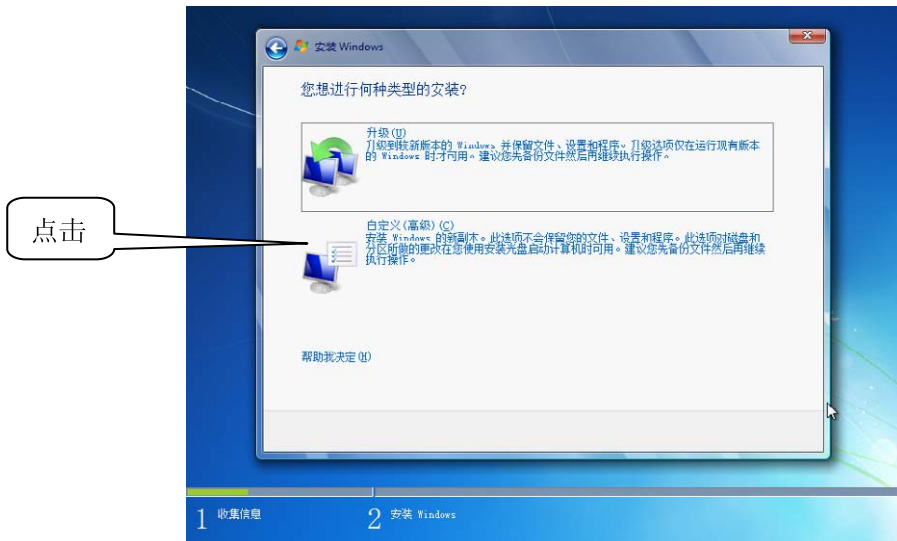


图 11 选择 Windows 安装方式



步骤 3 硬盘分区和格式化

假如计算机的硬盘是第一次装机，一般都是空白的，无任何分区，如图 1-12 所示：

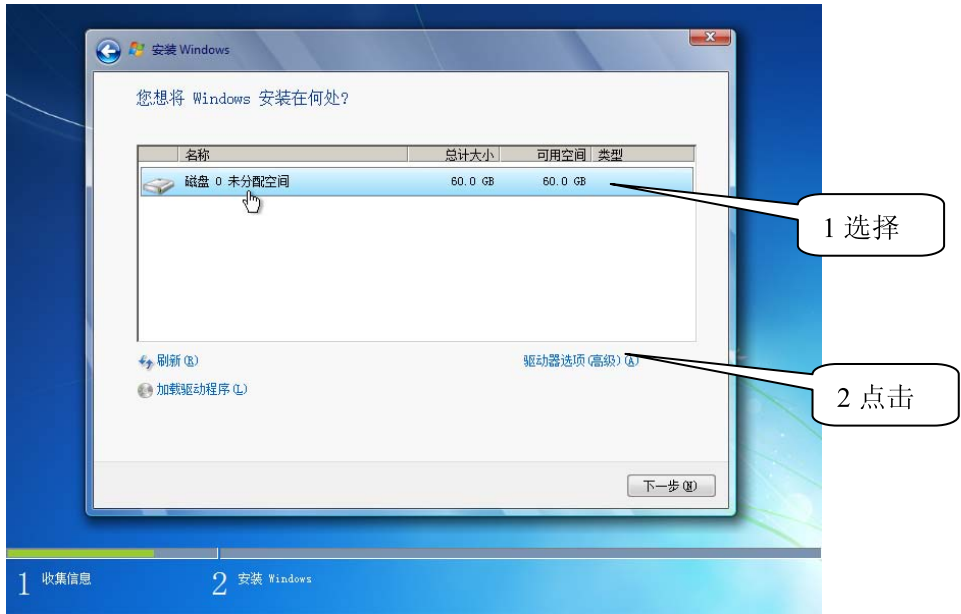


图 1-12 硬盘未分区的情况

此时点击“驱动器选项（高级）”按钮，再点击“新建”按钮对硬盘的未分配空间建立分区，如图 1-13 所示：

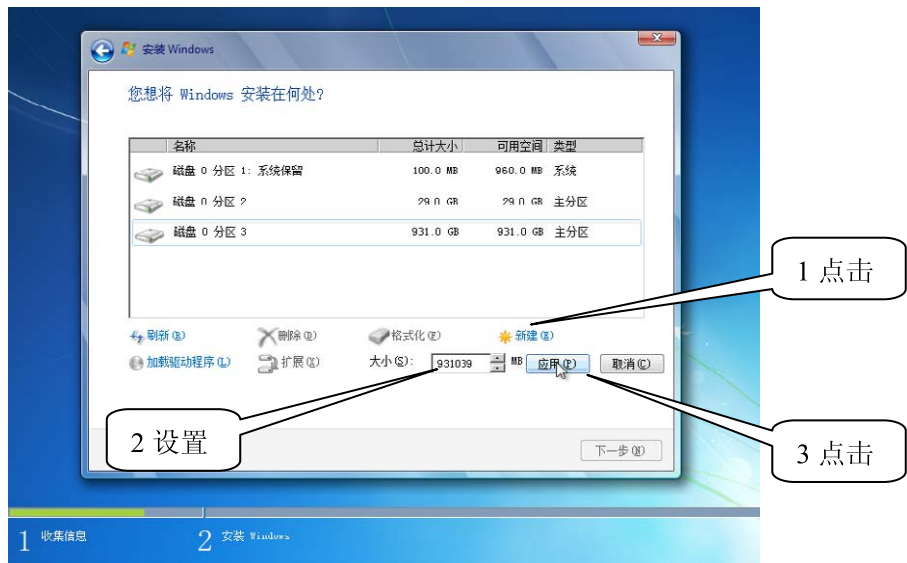


图 1-13 对硬盘进行分区



每个分区的大小可根据硬盘的大小、每个分区的用途以及个人习惯而定。建议至少要建立两个以上的分区，一个安装 Windows7 系统，另一个作为日常工作的各种数据文件的存放区域。本例对空白硬盘建立两个分区，分别是 29G 和 931G，但实际上是建立了三个分区，分别为 100M、29G 和 931G，其中分区 1 的 100M 是由 Windows7 安装系统自动建立，作为系统保留用。每次新建一个分区的时候，首先要选择未划分的磁盘空间，然后点击“新建”按钮。

分区建好之后，对分区 2 和 3 进行格式化操作，首先选择一个分区，然后点击“格式化”按钮，两个分区都格式化之后选择磁盘 0 的分区 2 为安装 Windows7 的场所，点击“下一步”按钮结束本步骤操作。如图 1-14 所示：

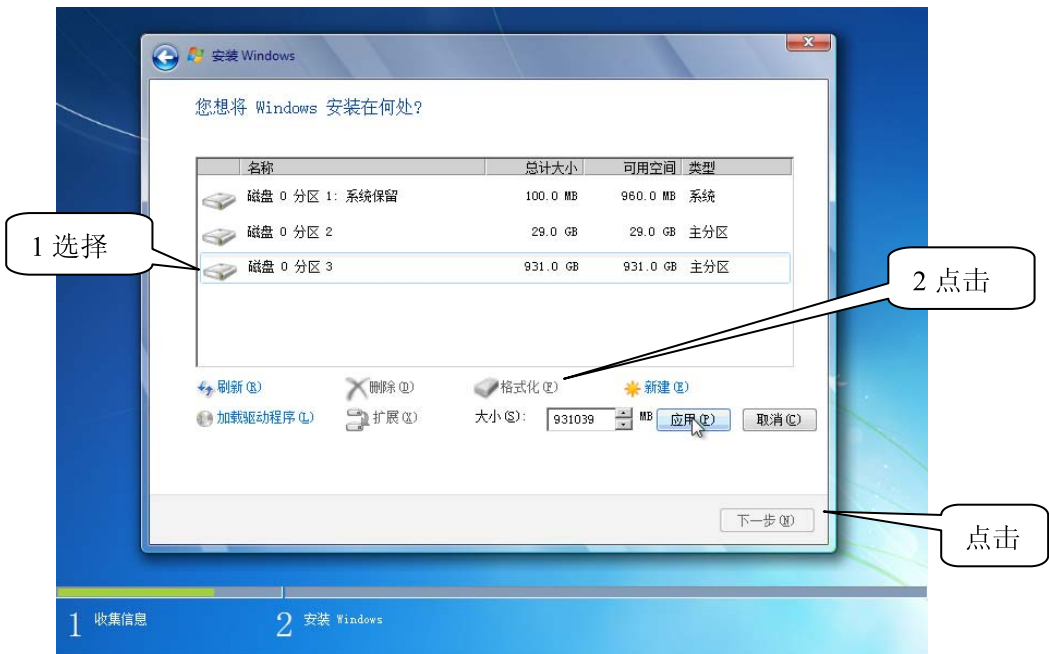


图 1-14 格式化分区

步骤 4 Windows 文件复制与安装

选定安装 Windows7 的场所后，安装系统会启动对文件的复制工作，如图 1-15 所示，期间花时较长，安装过程中计算机可能重新启动多次，你无需任何操作，只需耐心等待即可。

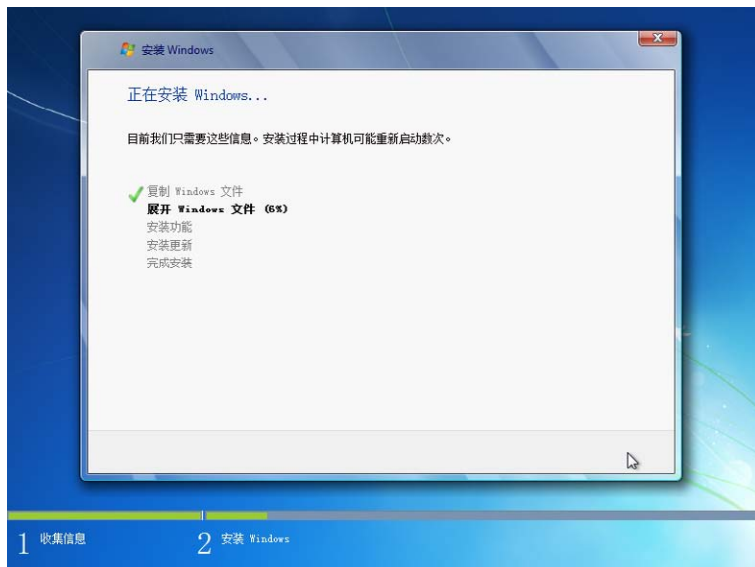


图 1-15 Windows 文件复制与安装

复制安装结束后,安装程序会提示在 10 秒内重新启动计算机,如图 1-16、1-17 所示。在自动重启时,千万不要按动键盘上的任何键,请耐心等待计算机的多次自动重新启动,直到屏幕显示“安装程序正在为首次使用计算机做准备”,复制与安装完成,如图 1-18 所示。

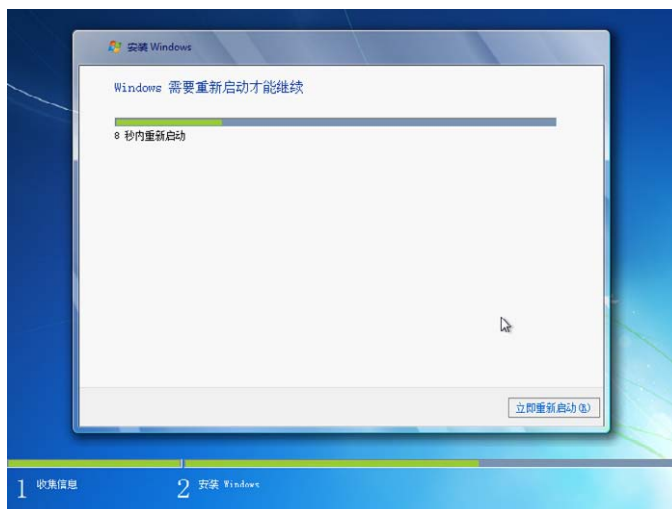


图 1-16 安装程序提示重新启动

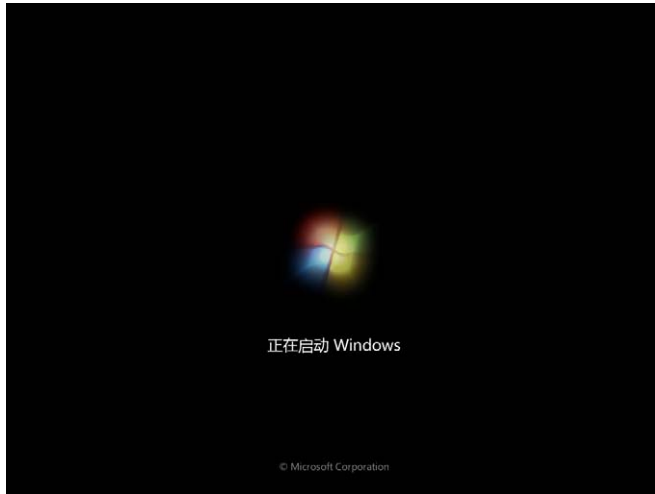


图 1-17 重新启动过程



图 1-18 提示首次使用计算机做准备

步骤 5 设置 Windows

Windows7 安装完成后，系统会要求用户创建一个用户名称（即用户账号），计算机名称，如用户名称 zhang3, 计算机名称 zhang3-PC，如图 1-19 所示。完成后点击“下一步”按钮。

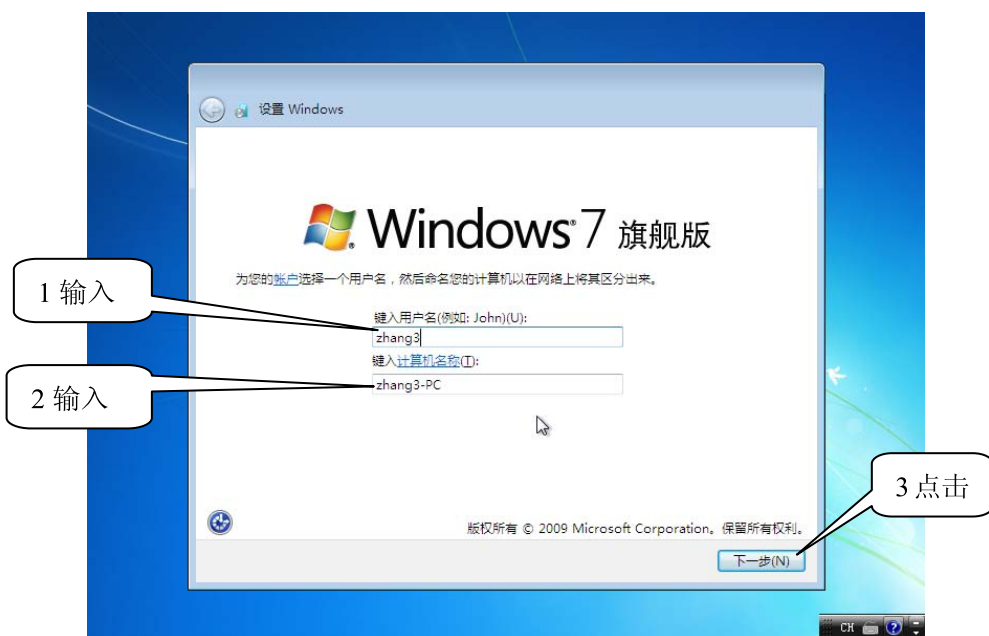


图 1-19 创建用户名和计算机名称

创建用户名后, 需要为该用户设置密码和密码提示, 如图 1-20 所示。如果不需要密码, 直接点击“下一步”按钮。如果需要密码, 密码设置需要输入两次, 两次密码要完全一致, 否则系统将提示出错。

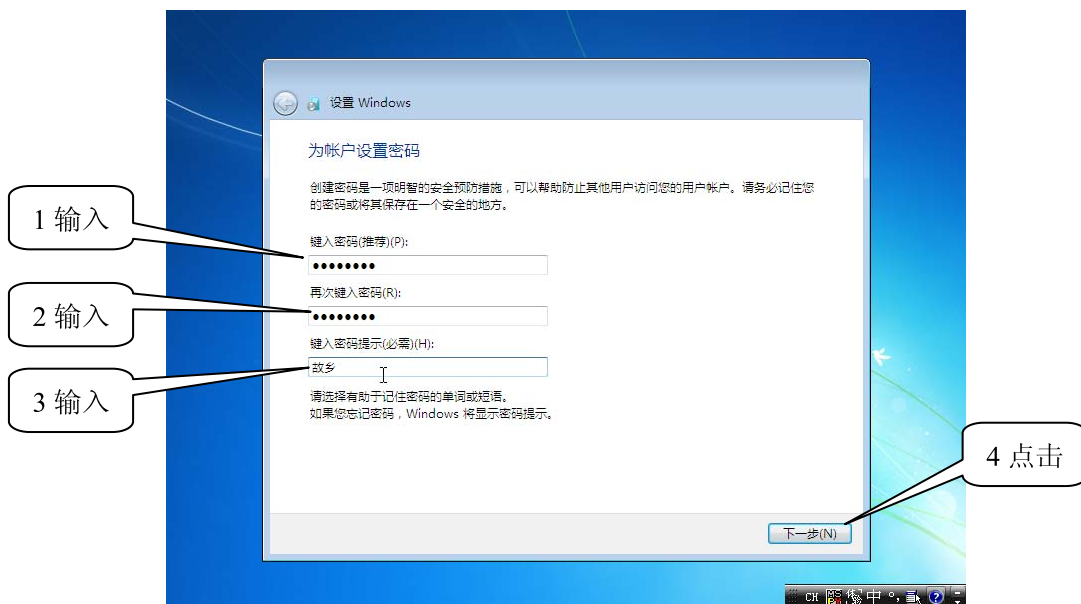


图 1-20 创建用户密码和密码提示