

园林建筑设计



YUANLINJIANZHUSHEJI

中国建筑工业出版社

园林建筑设计

华南工学院建筑系
杜汝俭 李恩山 刘管平 主编

中国建筑工业出版社

本书对解放以来我国各地风景区、公园、旅游点在园林建筑方面所取得的成就以及近年大量兴建的旅游宾馆、文娱场所、展览中心等公共建筑所属庭园方面的实际概况作了扼要的介绍及评论。至于有关园林建筑设计的基本理论与手法则结合我国优秀的传统造园论著与名园遗产加以阐述及分析。此外，并适当介绍国外有关资料使之能成为一本比较全面、系统和实用的园林建筑设计参考书。

全书主要内容有：园林与园林建筑和园林发展的一般概述；园林建筑设计的方法与技巧；建筑庭园设计；园林建筑个体设计；园林建筑小品。

最后还提出几个有关园林建筑设计问题：新时代的任务、地方特点、形式与格调、新技艺的影响、创新的道路等和广大的园林工作者共同商榷，以便探讨能反映我国社会主义建设精神、富有民族传统、地方特点而又符合时代要求的设计原则和依据。

本书除文字部分外计有附图和照片700余幅。为方便读者参考，还附录有八个具有典型性的古典园林与现代园林建筑实例。

本书可供园林工作者、建筑设计人员及大专院校园林建筑、城市规划、建筑学专业师生参考。

园林建筑设计

华南工学院建筑系

杜汝俭 李恩山 刘管平 主编

*

中国建筑工业出版社出版(北京西郊百万庄)

新华书店北京发行所发行 各地新华书店经售

中国建筑工业出版社印刷厂印刷(北京阜外南礼士路)

*

开本：787×1092毫米 1/16 印张：26 1/2 字数：63.6千字

1986年5月第一版 1986年5月第一次印刷

印数：1—13,200册 定价：4.85元

统一书号：15040·4788(平)

前 言

造园在我国有悠久的历史，造园论著亦负盛名。在保留下来的各种私家、皇家园林或名山古刹的故园遗址中，很多杰出的创作到今天仍不失为园林建筑的优秀典范。此外，在世界造园中，我国园林亦享有崇高的声誉，对海外如日本、朝鲜、东南亚以至欧美诸邦，都有不同程度的影响。

解放以来，新的园林建设随着国民经济的发展，欣欣向荣，古典园林在适应现代社会生活的发展中，由于其服务对象已从少数统治阶级转变为广大人民群众，亦充满着新的生命力。各地著名的园林，每年不知吸引着多少海内外游客，成为现代旅游业中一个重要的活动项目。

在学习传统园林优秀创作的过程中，园林建筑工作者，一面继承其寓意深邃的意境和精湛的创作手法，一面又不断努力探索革新，在实践方面更把它应用到公共、居住，以至工业建筑中去，进一步展开了范围广泛的光明前景。近年来，在一些公园、旅游建筑、宾馆和文娱场所的设计中，把建筑和园林布局、环境绿化结合起来，使建筑空间与园林空间成为有机的整体，在这方面所取得的成果也是值得推广的。

本书内容以园林建筑为主，本着“古为今用”、“洋为中用”的原则，着重论述解放以来在园林建设事业中所取得的经验与成就，并适当介绍国外有关的资料，使之能成为园林工作者一本比较全面、系统和实用的科技参考书。

本书除供园林工作者参考外，另一目标是方便大专院校建筑学、园林建筑、城市规划等专业的学生，在有关园林建筑方面的基本知识、基本理论进行学习和进一步提高其设计能力。

在章节安排上，对园林的组成，园林建筑的特点、分类和作用作了基本的阐述，并扼要介绍国内外古典园林的发展史和解放后我国园林的建设概况。

在园林建筑设计的方法与技巧方面，主要就立意、选址、布局、借景、比例与尺度和色彩与质感几个问题结合我国优秀传统的设计手法在理论上加以阐释，俾能摸索出

若干能反映我国社会主义建设精神，富有民族传统、地方特色而又能适应时代要求的设计原则和依据。

近年，庭园建筑的优秀创作层出不穷，在园林建设事业中可称一枝挺秀，本书所列建筑庭园设计一章对庭园类别与平面组合，庭园组景，室内景园以至水石与景栽，着重结合传统的造园法则和技巧进行论述，并选出有代表性的实例加以分析说明。

为适应风景游览区建筑设计的需要，对一些风景性建筑如亭、廊、榭、舫以及入口与园门；服务性建筑如接待室、展览馆(室)、饮食业建筑、小卖部、摄影部、游艇码头等的设计要点，组成内容和建筑与环境的关系等，结合实例进行剖析。

园林建筑小品是园林建筑的一项关系密切的组成部分，处理恰当与否，每成为设计手法高低的一个重要标志。为此，专列一章说明园林建筑小品在园林建筑中的地位和作用，并列举若干符合我国不同地区实际需要和建设条件并取得一定景观效果的小品项目，附有实例图片加以说明。

最后提出在园林建筑设计中经常碰到的几个问题，包括新时代的任务，地方特点，形式与格调，新工艺的影响及在创新上要走什么道路等与广大的园林工作者共同商榷，并以此作为本书的结束语。

本书力求文字简练，着重实例分析与图片说明，共分五章进行论述，并附录八个具有典型性的古典与现代园林建筑实例，图幅采用较大的比例尺以便参考。本书部分插图与资料系引自公开发表的书刊，谨向有关作者表示谢意。

园林建筑设计内容涉猎较广，作者为水平所限，疏漏与错误之处在所难免，恳切希望读者予以批评与指正，使我们的编写工作能够为园林建设事业与美化祖国河山添砖加瓦。

本书由华南工学院、清华大学、天津大学、重庆建筑工程学院建筑系共同编著，并由华南工学院担任主编工作。

北京工业大学的宛素春同志参加了本书的审稿会，并编绘了有关实录，还承上海工业建筑设计院的张耀曾同志

编绘了上海龙柏饭店实录，其余为实录提供文字、照片等资料的同志在此一并致谢。

各章节编著者分工：

第一章 概论 周维权（清华大学）

第二章 园林建筑设计的手法和技巧 胡德君（天津大学）

第三章 建筑庭园设计 刘管平（华南工学院）

第四章 园林建筑个体设计

第一、二、三节 冯钟平（清华大学）

第四、五节 叶荣贵（华南工学院）

第五章 园林建筑小品 艾鸿镇 夏义民（重庆建筑工程学院）

结束语 杜汝俭 邓其生（华南工学院） 园林建筑实例 叶荣贵汇编（华南工学院）

杜汝俭 于华南工学院
1984年5月

目 录

前 言	
第一章 概 论	1
第一节 园林与园林建筑	1
第二节 中外古典园林简介	4
第三节 解放后我国园林发展简介	22
第二章 园林建筑设计的方法和技巧	25
第一节 立意	26
第二节 选址	35
第三节 布局	39
第四节 借景	71
第五节 尺度与比例	76
第六节 色彩与质感	86
第三章 建筑庭园设计	91
第一节 庭园类别及其平面布置	91
第二节 庭园组景	103
第三节 室内景园	119
第四节 水石与景栽	132
第四章 园林建筑个体设计	156
第一节 亭	156
第二节 廊	194
第三节 榭与舫	218
第四节 风景区入口与公园大门	233
第五节 服务性建筑	270
一、 接待室	274
二、 展览馆(室)	279
三、 饮食业建筑	288
四、 小卖部	307
五、 摄影部	309
六、 游船码头	316
第五章 园林建筑小品	321
第一节 园林建筑小品在园林建筑中的地位 及作用	321
第二节 园林建筑小品设计	325
一、 门窗洞口	325

二、花窗	329
三、装饰隔断	331
四、墙	343
五、铺地	348
六、花架	350
七、雕塑小品	353
八、花池	361
九、栏杆(边饰)	365
十、梯级与蹬道	369
十一、小桥与汀步	372
十二、庭园凳	374
十三、庭园灯	378
十四、喷水池	380
结束语	383
园林建筑实录	387
北京颐和园谐趣园	388
北京香山饭店庭园	390
上海龙柏饭店庭园	394
广州白云宾馆庭园	398
广州东方宾馆屋顶花园	402
广州文化公园一园中院	404
广州白天鹅宾馆庭园	406
广州芳华园(中国园)	410

第一章 概 论

第一节 园林与园林建筑

园林,在中国古籍里根据不同的性质也称作园、圃、苑、园亭、庭园、园池、山池、池馆、别业、山庄等,英美各国则称之为Garden、Park、Landscape Garden。它们的性质、规模虽不完全一样,但都具有一个共同的特点:即在一定的地段范围内,利用并改造天然山水地貌或者人为地开辟山水地貌、结合植物的栽植和建筑的布置,从而构成一个供人们观赏、游憩、居住的环境。创造这样一个环境的全过程(包括设计和施工在内)一般称之为“造园”,研究如何去创造这样一个环境的学科就是“造园学”。

“绿化”一词,源出于俄文的Озеление,是泛指除天然植被以外的,为改善环境而进行的树木花草的栽植。就广义而言,绿化可以归入园林的范畴。但本书所讨论的园林、造园则是就其狭义而言,并不包括“绿化”在内。

“景观营建”(Landscape Architecture)也有译作园林学或造园学的;它的内容非常广泛,除通常所谓造园、园林、绿化之外尚包含更大范围的区域性甚至国土性的景观、生态、土地利用的规划经营,是一门综合性的环境学科。本书讨论的对象仍以造园、园林为主,一般不涉及区域性的景观等问题。

园林的规模有大有小、内容有繁有简,但都包含着四种基本的要素:土地、水体、植物、建筑。

土地和水体是园林的地貌基础。土地包括平地、坡地、山地,水体包括河、湖、溪、涧、池、沼、瀑、泉等。天然的山水需要加工、修饰、整理,人工开辟的山水要讲究造型、要解决许多工程问题。因此,“筑山”(包括地表起伏的处理)和“理水”就逐渐发展成为造园的专门技艺。植物栽培起源于生产的目的,早先的人工栽植以提供生活资料的果园、菜畦、药圃为主,后来随着园艺科学的发达才有了大量供观赏之用的树木和花卉。现代园林的植物配置是以观赏树木和花卉为主,但也有辅以部分果树和药用植物而把园林与生产结合起来的情况。建筑包括屋宇、建筑小品以及各种工程设施,它们不仅在功能方面必须满足游人的游憩、居住、交通和供应的需要,同时还以其特殊的形象而成为园林景观的必不可少的一部分;建筑的有无也是区别园林与天然风景区的主要标志。

一座园林,可以多一些山水的成份,或者偏重于植物栽植,或者建筑的密度比较大,但在一般的情况下总是土地、水体、植物和建筑这四者的综合。因此,筑山、理水、植物配置、建筑营造便相应地成为造园的四项主要内容,或者说,四个主要的造园手段。这四项工作都牵涉到一系列的土木工事,需要投入一定的人力物力和资金,也反映了一个地区、一个时代的经济发展和科学技术的水平。所以说,园林是一种社会物质财富。把山、水、植物和建筑组合成为有机的整体从而创造丰富多采的园林景观,给予人们以赏心悦目的美

的享受。就这个意义而言，园林又是一种艺术创作。作为社会物质财富的园林，它的建设必然受到社会生产力和生产关系的制约。随着生产的发展，园林的内容由简单而复杂、由粗糙而精致，规模从较小的范围扩大到城镇甚至整个的区域，在人民的日常生活中发挥着愈来愈大的作用。而不同的社会制度下，园林的性质、内容和服务对象也有所不同。作为艺术创作的园林，它的风格必然与文化传统、历史条件、地理环境有着密切的关系，也带有一定的阶级烙印。因此，世界上的各地区、各民族、各历史时期大抵都相应地形成各自的园林风格，有的则发展成为独特的园林体系。这些都是劳动人民智慧和创造的结晶、是全人类文化遗产中弥足珍贵的组成部分。

古今中外的园林，尽管内容极其丰富多样，风格也各自不同；如果按照山、水、植物、建筑四者本身的经营和它们之间的组合关系来加以考查，则不外乎四种形式：

一、规整式园林 此种园林的规划讲究对称均齐的严整性，讲究几何形式的构图。建筑物的布局固然是对称均齐的，即使植物配置和筑山理水也按照中轴线左右均衡的几何对应关系来安排，着重于强调园林总体和局部的图案美。

二、风景式园林 此种园林的规划与前者相反，完全自由灵活而不拘一格。一种情况是利用天然的山水地貌并加以适当的改造和剪裁，在此基础上进行植物配置和建筑布局，着重于精炼而概括地表现天然风致之美。另一种情况是将天然山水缩移并模拟在一个小范围之内，通过“写意”式的再现手法而得到小中见大的园林景观效果。

三、混合式园林 即规整式与风景式相结合的园林。

四、庭园 以建筑物从四面或三面围合成一个庭院空间，在这个比较小而封闭的空间里面点缀山池，配置植物。庭院与建筑物特别是主要厅堂的关系很密切，可视为室内空间向室外的延伸。

古代的园林绝大部分都是属于统治阶级所私有；主要的类型为帝王的宫苑，贵族、官僚、地主、富商在城市里修建的宅园和郊外修建的别墅，寺院所属的园林，官署所属的园林等，公共游览性质的园林为数极少。十九世纪以后，在一些资本主义国家，由于大工业的发展，造成了城市人口过度集中、城市建筑密度增大的情况。资产阶级为避开城市的喧嚣而纷纷在郊野地带修建别墅；为了满足一般城市居民户外生活的需要，则于大规模建造集团式住宅的同时，辟出专门地段来建造适应于群众性游憩活动的公园、街心花园、林荫道等公共性质的园林。这些，构成了这一时期园林建设的主要内容。

从二十世纪六十年代开始，在工业高度发达的国家，人民生活水平不断提高、工作时间逐渐减少，对游憩环境的需要与日俱增。旅游观光事业以空前的规模蓬勃开展起来，对园林建设也相应地提出了新的要求。现代园林的概念已不仅是指那些局限在一定范围内的宅园、别墅、公园等而言，它的内容扩大了，几乎人们活动的绝大部分场所都和园林发生关系。举凡城市的居住区、商业区、中心区、文教区以及公共建筑、广场、等都加以园林化；郊野的风景名胜区、文物古迹也都结合园林的建设来经营。园林不仅是作为游赏的场所，还利用它来改善城镇的小气候条件、调整局部地区的气温、湿度、气流，以它来保护环境、净化城市空气、减低城市噪音、抑制水质和土壤的污染。园林还可以结合生产如栽培果木、药材，养殖水生动植物等以创造物质财富。总之，现代的园林比之以往任何时代，范围更大，内容更丰富、设施更复杂。如果按照它们的性质和使用功能来加以区分，大体上可以归纳为以下几类：

一、风景名胜區

系指以历史上的名胜著称或以人文景观之胜而兼有自然景观之美的地区。这类地区在建筑经营和植物配置方面占着一定的比重，具有园林的性质，可以纳入园林的范畴。

二、公共园林

1. 公园 建置在城镇之内，作为群众游憩活动的地方。一般都有饮食服务、文化娱乐和体育设施等。

2. 街心花园或小游园 建置在林荫道或居住区道路的一侧或尽端，规模不大，可视为城市道路绿化的扩大部分。

3. 花园广场 即园林化的城市广场。

4. 儿童公园 专供少年儿童使用的公园。

5. 文化公园 以进行综合性的或单一的文化活动为主要内容的公园。

6. 小区花园 建置在居住小区内部，也可以视为小区绿化的一部分。

7. 体育公园 即园林化的群众性体育活动场所。

三、动物园

展览动物的园林，如果规模较小的则附设于公园之内。

四、植物园

展览植物的园林，有综合性的，也有以一种或若干种植物为主的，如花卉园、盆景园、药用植物园等。

五、游乐园

进行某种特殊游戏或文娱活动的园林。

六、休疗园林

园林化的休养区或疗养区。

七、纪念性园林

为纪念某一历史事件或历史人物、革命烈士而建置的园林。

八、文物古迹园林

全部或部分以古代的文物建筑、园苑或遗址为主体的园林。

九、庭园

公共建筑或住宅的庭院、入口、平台、屋顶、室内等处所配置的水石植物点景均可归入此类。

十、宅园

依傍于城市独院型住宅的私家园林。

十一、别墅园

郊外的私家园林。

上述各类园林里面的建筑物，有数量多、密度很大的，也有数量少、布置疏朗的；这些就是所谓“园林建筑”。园林建筑比起山、水、植物，较少受到自然条件的制约、人工的成分最多，乃是造园的四个主要手段中运用最为灵活因而也是最积极的一个手段。随着园林现代化设施水平的不断提高，园林建筑的内容也越来越复杂多样，在园林中的地位也日益重要。它们之中，有的具备着特定的使用功能和相应的建筑形象，例如餐厅、展览馆、花房、兽舍等；有的具备着一般的使用功能如供人们憩坐的厅榭亭轩、供交通之用的桥廊

道路等；有的是特殊的工程设施如水坝、水闸等；有的则只作为园林点缀的小品。它们的体型、色彩、比例、尺度都必须结合园林造景的要求而予以通盘的考虑。这就是说，凡是园林建筑，它们的外观形象与平面布局除了满足和反映其特殊的功能性质之外，还要受到园林造景的制约。在某些情况下，甚至首先服从园林景观设计的需要。就此意义而言，园林建筑也可以视为一个专门的建筑类型。在作具体设计的时候，必需把它们的功能与它们对园林景观应该起的作用恰当地结合起来。如果说，前者是园林建筑的个性的话，那么，后者就是它们的共性或共同的特点；此两者都不能有所偏颇。

所以，园林建筑的特点主要表现在它对园林景观的创造所起的积极作用；这种作用可以概括为下列四个方面：

一、**点景** 即点缀风景。建筑与山水、花木种植相结合而构成园林内的许多风景画面，有宜于就近观赏的、有适合于远眺的。在一般情况下，建筑物往往是这些画面的重点或主题；没有建筑也就不成其为“景”、无以言园林之美。重要的建筑物常常作为园林的一定范围内甚至整座园林的构景中心，园林的风格在一定程度上也取决于建筑的风格。

二、**观景** 即观赏风景。以一幢建筑物或一组建筑群作为观赏园内景物的场所；它的位置、朝向、封闭或开敞的处理往往取决于得景之佳否，即是否能够使得观赏者在视野范围内摄取到最佳的风光画面。在这种情况下，大至建筑群的组合布局、小至门窗洞口或由细部所构成的“框景”都可以利用作为剪裁风光画面的手段。

三、**范围园林空间** 即利用建筑物围合成一系列的庭院；或者以建筑为主、辅以山石花木将园林划分为若干空间层次。

四、**组织游览路线** 以道路结合建筑物的穿插、“对景”和障隔，创造一种步移景异、具有导向性的游动观赏效果。

根据上述的情况，园林建筑大致可以分为四大类：

第一类为风景游览建筑。园林建筑的绝大部分属于此类。它们都具有特殊的或一般的使用功能，对于园林景观所起的作用在于上述四个方面的综合，或者以其中的一个方面为主。

第二类为庭园建筑。凡是能够围合成为庭院空间而形成独立或相对独立的庭园的建筑物均属此类，这类建筑物与庭院空间的关系极为密切，往往室内室外互相渗透、联成一体。

第三类为建筑小品。此类建筑物包括露天的陈设、家具、带有装饰性的园林细部处理或小型点缀物等。

第四类为交通建筑。凡是在游览路线上的道路、阶梯、蹬道、桥梁，以及码头、船埠等均属此类。

除此之外，与园林造景没有直接关系的建筑物如后勤、管理用房等，一般都自成一区而建置在隐蔽地段；这就不属于园林建筑的范畴了。

第二节 中外古典园林简介

古典园林是人类文化遗产的一个重要组成部分，世界上曾经有过发达文化的民族和地区必然有其独特的造园风格，世界范围内的几个主要的文化体系也必然产生相应的园林体系。它们之中，有的已经成为历史上的陈迹，有的至今仍焕发着生命力。回顾过去园林发

展的历史，有助于今天的新园林的创作。因此，在学习园林建筑的同时，对古代劳动人民和匠师们所创造的那些丰富绚烂而风格多样的园林遗产作一番概略的了解，是十分必要的。

中国是世界的文明古国之一，以汉民族为主体的文化在几千年长期持续发展的过程中，孕育出“中国园林”这样一个历史悠久、源远流长的园林体系。早在奴隶社会时期即已有造园活动见于文献记载。公元前十一世纪周文王筑灵台、灵沼、灵囿可以说是最早的皇家园林，但主要是作为狩猎、采樵之用，游憩的目的恐怕还在其次。秦始皇灭诸侯、建立统一的封建大帝国。在首都咸阳修建上林苑，并“作长池，引渭水……筑土为蓬莱山”（《三秦记》）以供帝王游赏。公元前二世纪，汉武帝大规模兴建皇家园林，把秦的上林苑扩充到周围三百余里，几乎囊括了首都长安的南、西南面的广大地域。上林苑内有许多河流池沼，最大的昆明池是训练水军的地方。苑内除了天然植被之外还广植各种果木和名花异卉，畜养珍禽奇兽供帝王行猎，建置大量的宫、观、楼、台供游赏居住。这是一座范围极大的狩猎、游憩兼作生产基地的综合性园林。武帝为了追求长生不老，按照方士所鼓吹的神仙之说在建章宫内开凿太液池，池中堆筑方丈、蓬莱、瀛洲三岛以摹拟东海的所谓神仙境界。这就是后来历代皇家园林的主要模式“一池三山”的滥觞。此外，如象甘泉宫以及其他的一些园林也大都充满了求仙的神秘气氛。

汉代后期，官僚、贵族、富商经营的私家园林已经出现，但并不普遍。茂陵富人袁广汉于北邙山下筑园，“东西四里、南北五里，激流水注其内。构石为山高十余丈，连延数里……奇禽怪兽委积其间。积沙为洲屿，激水为波澜……奇树异草靡不具植。屋皆徘徊连属，重阁修廊”（《西京杂记》）。汉桓帝时大将军梁冀在洛阳所筑的私园“采土筑山，十里九坂，以象二嶂；深林绝涧，有若自然”（《后汉书·梁统列传》）。造园大抵已逐渐消失其神秘的色彩而主要以大自然景观为师法的对象，中国园林作为风景式园林的特点已经具备，不过尚处在比较原始、粗放的状态。

公元三世纪到六世纪的两晋南北朝是中国园林发展史上的一个转折时期。山明水秀的东南地区，自然风光逐渐开发出来。文人和士大夫受到政治动乱和佛、道出世思想的影响，大都崇尚玄谈、寄情山水，游山玩水成为一时之风尚。讴歌自然景物和田园风光的诗文涌现于文坛，山水画也开始萌芽，这都意味着人们对自然美的更深刻的认识。对自然景观内在规律的揭示和探索，必然给予园林以新鲜的刺激，促进了风景式园林向更高水平上的发展。

当时的官僚士大夫以隐逸野居为高雅，他们不满足于一时的游山玩水，要求身在庙堂而又能长期地享用、占有大自然的山林野趣。于是，私家园林便应运而兴。北方如石崇的“金谷园”，南方如湘东王萧绎的“湘东苑”均名重一时。倚傍住宅而建的城市宅园也很普遍，《洛阳伽蓝记》记载了北魏首都洛阳的显宦贵族“擅山海之富，居川林之饶。争修园宅，互相夸竞。崇门丰室，洞户连房。飞馆生风，重楼起雾。高室芳树，家家而筑。花林曲池，园园而有。莫不桃李夏绿，竹柏冬青”。私家造园之盛，于此可见一斑。

私家造园，特别是依傍于城市邸宅的宅园，由于地段条件、经济力量和封建礼法的限制，规模不可能太大。唯其小而又要全面体现大自然山水的景观，就必须对后者加以精炼的、典型性的概括，因此而启导了造园艺术的写意的创作方法的萌芽。不仅私家园林如此，皇家园林也受到一定的影响。

北魏洛阳著名的御苑“华林园”引穀水注入大湖“天渊池”，池中筑一台一岛。池西

面堆筑景阳山，有二峰对峙并以“飞阁相通，凌山跨谷”。山上“引水飞泉，倾澜瀑布；或枉渚声溜，潺潺不断；竹柏荫于层石，绣薄丛于泉侧”（《水经注》）。环山的北、西、南三面都有小型的池沼，以暗沟联通于天渊池而构成一整套的水系。山的南面还有百果园、流觞池，到处都点缀着殿堂亭榭。可以想见，这座园林的地貌规划，已不再象上代园林那样对自然界的单纯模仿而多少具有典型地再现自然山水风致的立意。

由于佛教盛行，僧侣们喜择深山水畔建立清净梵刹。出家人惯游名山大川，对于天然风致之美有较高的鉴赏能力。因此，寺院的选址一般都在有山有水、风景优美的地方，建筑又讲究曲折幽致，它们本身往往便是一座绝好的园林。例如东晋名僧慧远在庐山“创造精舍，洞尽山美；却负香炉之峰，滂带瀑布之壑；仍石垒基，即松栽构，清泉环阶，白云满室。复于寺内别置禅林，森树烟凝，石径苔生，风在瞻履，皆神清而气肃焉”（《高僧传·慧远传》）。这对造园艺术的影响，也是不容忽视的。当时流行“舍宅为寺”的风气，贵族官僚们把自己的住宅捐献作为佛寺，宅园也就成了寺院的附属园林，从而形成一种新的园林类型——寺庙园林。

南北朝的园林中已经出现比较精致而结构复杂的假山，北魏司农张伦在洛阳的宅园内“造景阳山有若自然，其中重岩复岭，嵌崿相属；深溪洞壑迤迳连接……崎岖石路似崎而通，峥嵘间道盘纤复直”（《洛阳伽蓝记》）。梁湘东王“于子城中造湘东苑。穿池构山，长数百丈，植莲蒲缘岸，杂以奇木。其上有通波阁，跨水为之。……北有映月亭、修竹堂、临水斋。斋前有高山，山有石洞，潜行委婉二百余步。山上有阳云楼，楼极高峻，远近皆见”（《渚宫故事》）。当时已能有意识地运用假山、水石、植物与建筑的组合来创造特定的景观；建筑的布局大都疏朗有致，因山借水而成景，在发挥其观景和点景的作用方面又进了一步。

隋代结束南北朝的分裂局面，公元六世纪到十世纪初的隋唐王朝是我国封建社会统一大帝国的黄金时代。这是一个国富民强、功业彪炳的时代，文学艺术充满了风发爽朗的生机，儒家在意识形态领域虽占正统地位，但佛、道也很活跃。在这样的政治、经济和文化背景下，园林的发展相应地进入一个全盛时期。

隋代洛阳的西苑、唐代长安的大明宫、华清宫、兴庆宫都是当时著名的皇家园林。西苑的规模很大，以周围十余里的大湖作为主体。湖中三岛鼎列高出水面百余尺，上建台观楼阁。这虽然沿袭了“一池三山”的传统格局，但主要的意图并非求仙而在于造景。大湖的周围又有若干小湖，彼此之间以渠道沟通。苑内有十六“院”即十六处独立的、附带小园林的建筑群，它们的外面以“龙鳞渠”环绕串联起来。龙鳞渠又与大小湖面连缀为完整的水系，作为水上游览和后勤供应路线。苑内大量栽植名花奇树、饲养动物，“草木鸟兽，繁息茂盛；桃蹊李径，翠阴交合；金猿青鹿，动辄成群”（《大业杂记》）。这座园林所运用的某些规划手法如水景的创造、水上游览线路的安排、园中有园等均属前所未见的。华清宫在长安东面的临潼县，利用骊山风景和温泉进行造园。骊山北坡为苑林区，山麓建置宫廷区和衙署，是为历史上最早的一座“宫”“苑”分置的、兼作政治活动的行宫御苑。苑林区的建筑布局和植物配置都按山麓、山腰、山谷、山顶的不同部位而因地制宜地突出各自的景观特色。因此，华清宫的景物最为时人所称道：“柏叶青青栝叶红，高低相竞弄秋风，夜来风雨轻尘敛，绣出骊山岭上宫”（杜常《骊山诗》）。

唐代的私家园林也很兴盛，首都长安城内的宅园“山池院”几乎遍布各坊里。城南、城

东近郊和远郊的“别业”、“山庄”亦不在少数。皇室、贵戚的私园大都竞尚豪华，往往珠光宝气、美仑美奂，所谓“刻凤螭凌桂邸，穿池凿石写蓬壶”（韦元旦《幸长乐公主山庄》）。而文人士大夫的则比较地清沁雅致，如像南郊的杜曲、樊川一带的别业“水亭凉气多，闲櫂晚来过，涧影见藤竹，泽香闻艾荷”（孟浩然《浮舟过陈逸人别业》），很富于水村野居的情调。东都洛阳有洛水、伊水穿城而过，水源丰富；朝廷的达官贵人多在此引水凿池，开辟园林。其中朴素雅致的如白居易的宅园“五亩之宅、十亩之园，有水一池、有竹千竿”，宏大豪华的如丞相牛僧孺占地一坊的归仁坊宅园。

唐代已有文人参予造园的事例，著名的“辋川别业”即由王维亲自规划，建筑物配合自然山水形成若干各具特色的景区，并以诗画情趣入园、因画意而成景。

唐长安还出现我国历史上的第一座公共游览性质的大型园林——曲江，利用江面的一段开拓为湖泊，临水栽植垂柳，建“紫云楼”、“彩霞亭”等为数众多的建筑物，所谓“江头宫殿锁千门，细柳新蒲为谁绿”（杜甫《哀江头》）。平时供京师居民游玩，逢到会试之期，新科进士们例必题名雁塔、宴游曲江。每年三月上巳、九月重阳，皇帝都要率嫔妃到此赐宴群臣。沿江结彩棚，江面泛彩舟，百姓在旁观看，商贾陈列奇货，真是热闹非凡。

宋代的统治阶级沉湎于声色繁华之享受，文人、士大夫陶醉在风景花鸟的世界；诗词重细腻情感的抒发，技法已经十分成熟的山水画在写意方面发展为别具一格的画派，即以简约笔墨获取深远广大的艺术效果的南宗写意画派。这个画派的理论和创作方法对造园艺术的影响很大，园林与诗、画的结合更为紧密，因此能够更精炼、概括地再现自然并把自然美与建筑美相融揉从而创造一系列富于诗情画意的园林景观。由于建筑技术的进步，园林建筑的种类日益繁多，形式更为丰富，这从宋画中也可以看得出来；用石材堆叠假山已成为园林筑山的普遍方式，几乎达到“无园不石”的地步，单块石头“特置”的做法也很普遍；这些，都为园林造景开拓了更大的可能性。宋代的园林艺术，在隋唐的基础上又有所提高而臻于一个新的境界。

北宋都城东京（开封）就有艮嶽、金明池、琼林苑、玉津园等皇家园林八、九座。南宋偏安江左，借临安（杭州）西湖山水之胜，占据风景优美之地修筑御苑达十座之多。艮嶽由宋徽宗参与筹划兴建，是一座事先经过规划和设计然后按图施工的大型人工山水园。在造园的艺术和技术方面都有许多创新和成就，为宋代园林的一项杰出的代表作。

艮嶽在东京宫城的东北角，全由人工堆山凿池、平地起造。宋徽宗写了一篇《艮嶽记》，对这座名园有详尽的描述：主山名叫寿山，主峰之南有稍低的两峰并峙，其西又以平岗“万松岭”作为呼应。这座用太湖石、灵璧石一类的奇石堆筑而成的大土石假山“雄拔峭峙、巧夺天工……，千态万状，殚奇尽怪”，山上“斩不开径，凭险则设蹬道，飞空则架栈阁”。还利用造型奇特的单块石头作为园景点缀和露天陈设，并分别命名为“朝日升龙”“望云坐龙”等。寿山的南面和西面分布着雁池、大方沼、凤池、白龙滩等大小水面，以萦回的河道穿插连缀，呈山环水抱的地貌形式。山间水畔布列着许多观景和点景的建筑物，主峰之顶建“介亭”作为控制全园的景点。园内大量荷花植树，且多为成片栽植如所谓斑竹麓、海棠川、梅岭等。为了兴造此园，官府专门在平江（苏州）设“应奉局”，征取江浙一带的珍异花木奇石即所谓“花石纲”，为了起运巨型的太湖石而“凿河断桥，毁堰拆插，数月乃至”。如此不惜工本、殚费民力，连续经营十余年之久，足见此园之钜丽。

北宋的东京由于商业发达，传统坊里布局已名存实亡，到处都是热闹繁华的市街。一

些茶楼酒肆附设池馆园林以招徕顾客；寺庙园林以及金明池、琼林苑等皇家园林则定期开放、任人参观游览，公共性质的园林也有好几处。这种情况，已经很不同于唐长安封闭坊里的森严景象。

洛阳继盛唐之后亦为私家园林荟萃之地。宋人李格非撰《洛阳名园记》记述了著名的私园十九座，设计规划方面均各具特色。如宅园“富郑公园”的假山、水池和竹林成鼎足布列，亭榭建筑穿插其中而以“四景堂”为全园的构图中心，“登四景堂则一园之景胜可顾览而得”。“湖园”由两个景区组成，即开阔的水景区和幽闭的丛林区。时人对此园评价最高：“洛人云，园圃之胜而不能相兼者六，务宏大者少幽邃、人力胜者乏苍古、水泉多者艰眺望，兼此六者惟湖园而已”。“东园”之内“水渺弥甚广，泛舟游者如在江湖间也。……渊映，瀟水二堂宛在水中。……湘肤、药圃二堂间列水石”，则是一座以水取胜的水景园。当时的洛阳曾以花卉之盛甲于天下，园艺技术十分发达，花匠已经会运用嫁接的办法来培育新的品种。故有专门栽植花卉的花园，如“天王院花园子”植牡丹数十万本，到开花时“张幙幄、列市肆管弦其中，城中士女绝烟火游之”。

江南一带是南宋政治、经济、文化的中心，临安、平江、吴兴等城市为贵族、官僚、富商、地主聚居的地方。私家园林之盛，不言而喻。据文献记载，临安除皇家官苑之外，较大的私家园林、寺庙园林等共计三十余处。平江、吴兴地近太湖，取石比较方便。园林中大量使用太湖石堆叠假山，叠山遂发展成为一门专业技艺，并相应地有了以此为业的“山匠”。

北方的金王朝在首都中都（北京的西南面）城内及郊外的香山、玉泉山一带广筑园苑，并利用城东北郊的一片湖沼地模仿北宋东京的艮嶽辟作行宫园林“大宁宫”。元朝灭金、宋统一全国后，以大宁宫为中心另建新都——大都（北京的前身），把原大宁宫扩建为以太液池和万岁山为主体的大内御苑。

明清园林继承唐宋的传统并经过长期承平局面下的持续发展，无论在造园艺术和技术方面都达到了十分成熟的境地，而且逐渐形成地方风格。这时期的园林保存下来的实物较多，比较集中而具有一定风格特点的地区：北方以北京为中心，江南以苏州、湖州、杭州、扬州为中心，岭南以珠江三角洲为中心。在匠师们的广泛实践基础上还刊行了多种专门性的造园理论著作，明末计成编著的《园冶》就是其中之一。

私家园林以江南地区宅园的水平为最高、数量也多。江南是明清时期经济最发达的地区，积累了大量财富的地主、官僚、富商们卜居闹市而又要求享受自然风致之美。于是，在宅旁或宅后修建小型宅园并以此作为争奇斗富的一种手段，遂蔚然成风。江南一带风景绮丽、河道纵横、湖泊罗布，盛产叠山的石料，民间的建筑技术较高；加之土地肥沃、气候温和湿润，树木花卉易于生长。这些都为园林的发展提供了极有利的物质条件和得天独厚的自然环境（图1-1）。

明清时代，江南的封建文化比较发达，园林受到诗文绘画的直接影响也更多一些。不少文人画家同时也是造园家，而造园匠师也都能诗善画的。因此，江南园林所达到的艺术境界也最能表现当代文人所追求的“诗情画意”。小者在一、二亩大者不过十余亩的范围内凿池堆山、莳花栽林，结合各种建筑的布局经营，因势随形、匠心独运，创造出一种重含蓄、贵神韵的咫尺山林、小中见大的景观效果。

江南园林的叠山石料以太湖石和黄石为主。能够仿真山之脉络气势作出峰峦丘壑、洞府峭壁、曲岸石矶，或以散置，或倚墙砌筑作壁山等等，更有以假山作为园林的主景的。

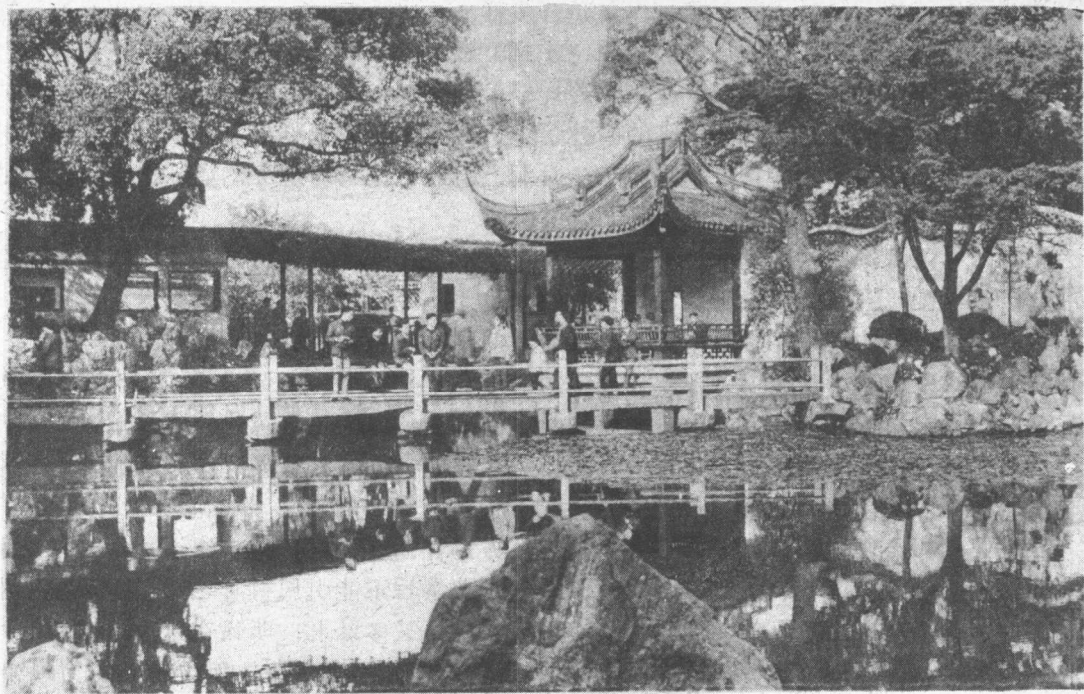


图 1-1 江南园林

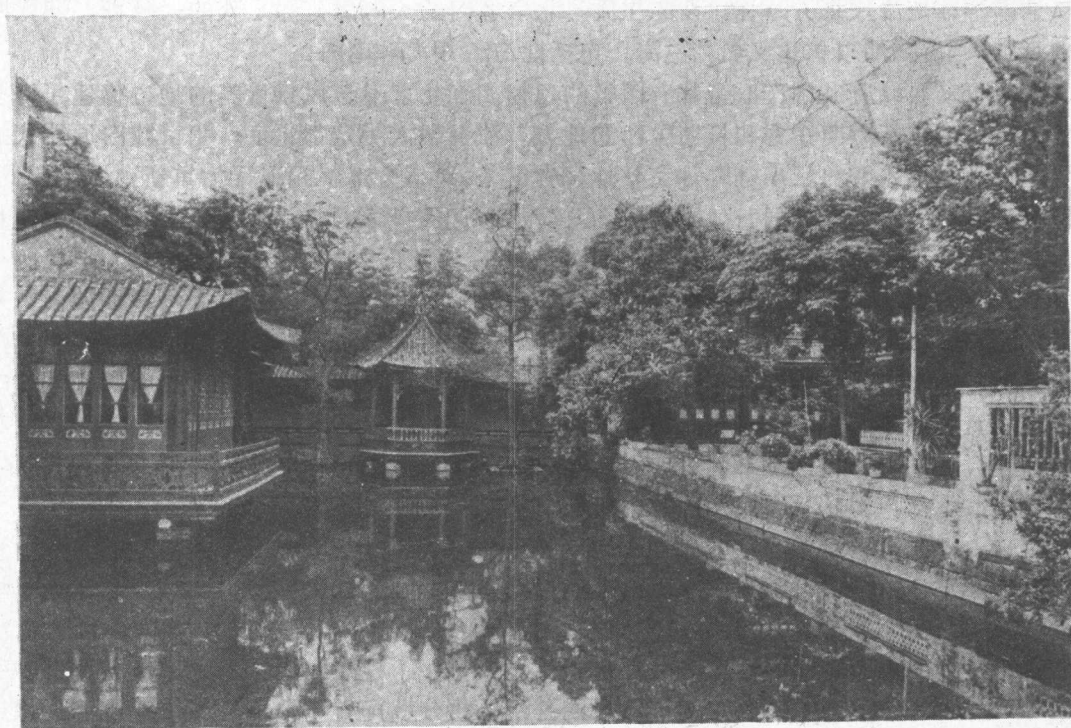


图 1-2 岭南园林