

# 今日的波蘭

資料組傳圖



3440

# 今日的波蘭

1951年譯自俄文版  
• 波蘭讀書與知識出版社 •



935  
3440

## 今日的波蘭

0388

## 概 况

今日波蘭在地理上最特殊的面貌是在一九三九——一九四五年的戰爭結束以後她的國境上的根本的改變。

波蘭的東界是經一九四五年八月十六日的波蘇協定建立起來的，大概依據一九四五年二月十一日在克里米亞舉行的會議的決定，這就是所謂「寇松綫」(Curzon Line)。

一九五〇年七月六日，在人民波蘭和德意志民主共和國之間，就是在奧得河(Odra)與路撒希安·尼薩(Lusatian Nysa)之間的地方，依據一九四五年八月廿二日波次坦決定，締結了一個專為標明那固定了的與存在着的邊界的協定。

波蘭有着廣闊的海岸綫。

新的疆界給波蘭在人口學上，自然環境上以及經濟構造上帶來了深遠的改變。

現在的波蘭地形略呈圓形，周圍四分之三環繞着天然的疆界。

在奧得河與路撒希安·尼薩的波蘭西界，位於所謂『路撒希安門(Lusatian Gate)』的舊址上，這是波羅的海(Baltic)與蘇台德山脈(Sudetan Mountains)之間的最短距離。

波蘭在東方與西方以及斯干的那維亞(Scandinavia)與東南歐之間的運輸交通上是非常重要的。

## 波蘭的地理位置

從北緯  $54^{\circ}50'$  到  $49^{\circ}0'$  計六百四十九公里。

從東徑  $14^{\circ}05'$  到  $24^{\circ}19'$  計七百二十公里。

面積三十一萬一千七百平方公里。

就面積而論，波蘭在歐洲佔第八位，次於芬蘭而前於英格蘭與意大利。

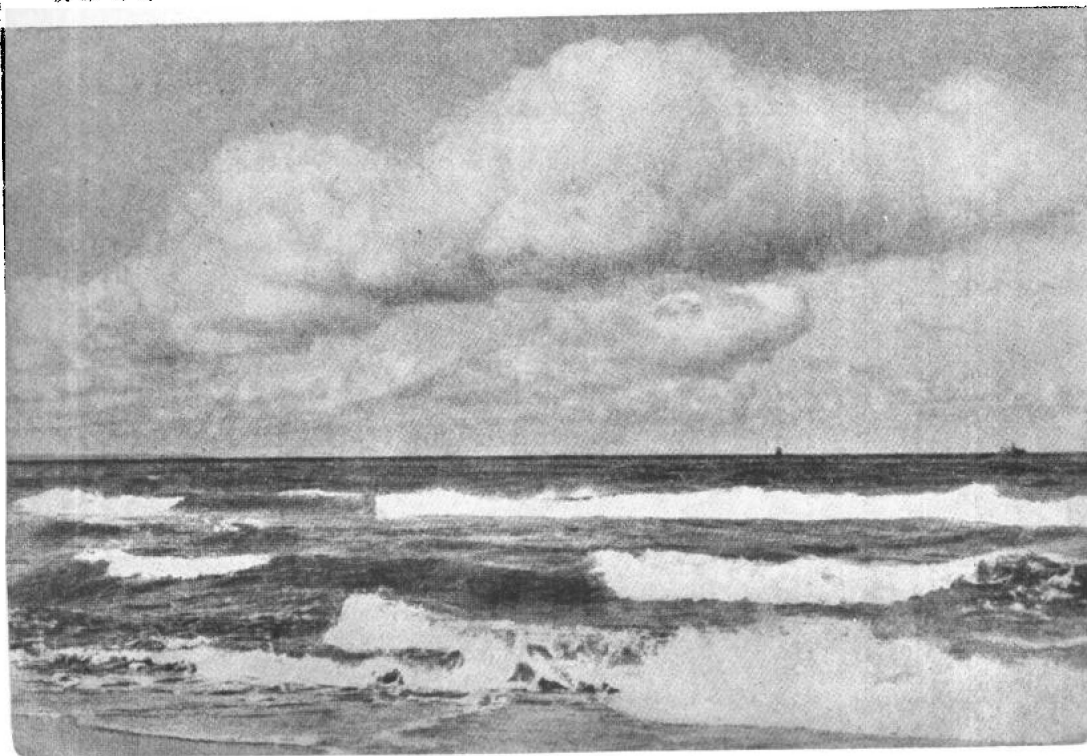
波羅的海流域的面積共三十一萬一千四百平方公里，包含：

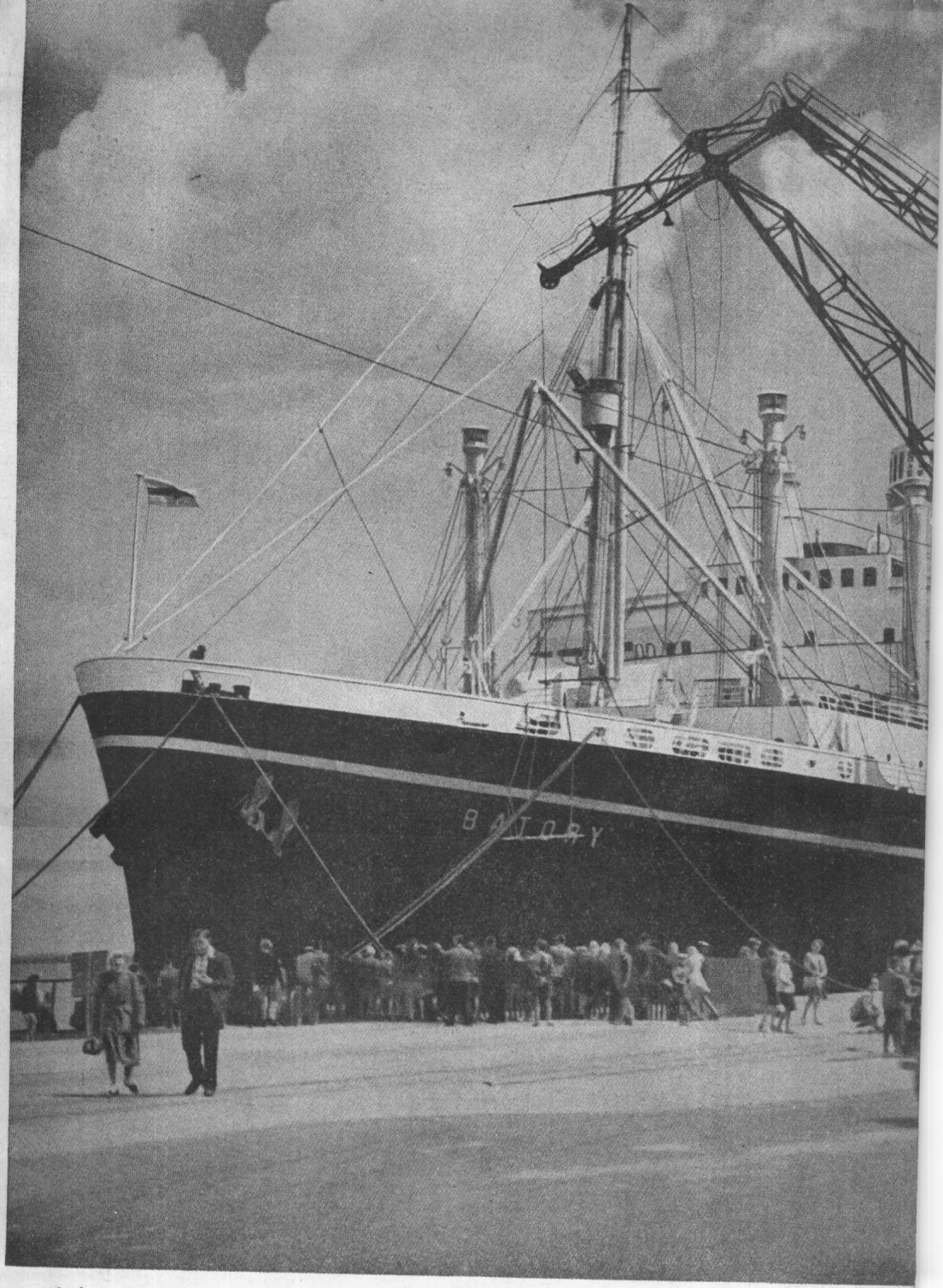
維斯杜拉河(Vistula)流域——一十七萬四千三百平方公里

奧得河流域——一十萬零六千二百平方公里

尼門河(Niemen)流域——一千九百平方公里

波羅的海





商船巴托利號





馬蘇瑞安湖上

## 邊 界

全長：三千五百六十六公里（一九三八年——五千五百二十九公里）

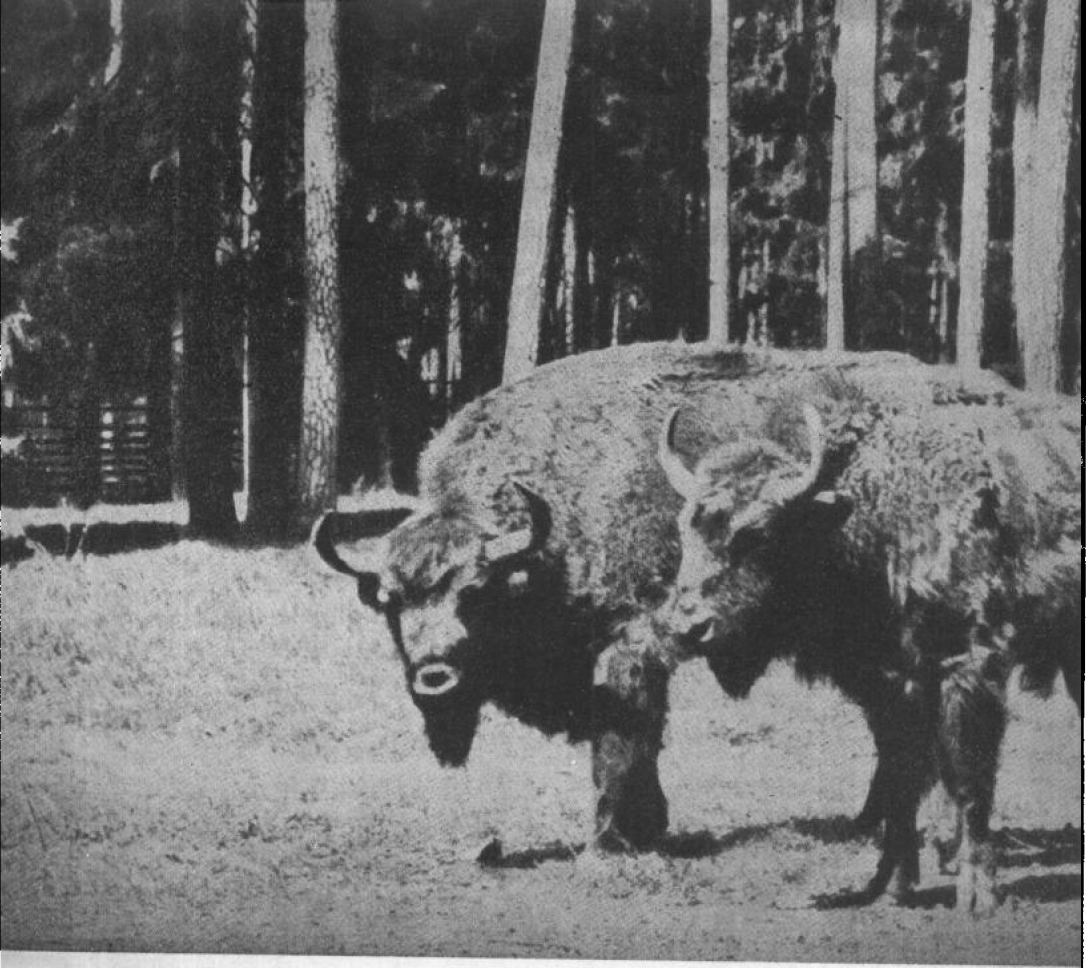
大陸邊界：（波蘇，波捷，波德）約計三千〇七十公里。

海岸邊界：四百九十七公里（一九三八年——一百四十公里）。

## 自 然 地 帶

自然地帶與緯度綫平行：

一、沿海低地，包括奧得河口與維斯杜拉河的三角洲。



畢亞羅維薩森林中的野牛

二、波羅的山脈，側面堆石的地帶，無數的湖沼與高地卡淑比安·瑞士，(Kashubian Switzerland) 維西卡 (Wiezyca) 高峯高達三百三十一米，或一千〇八十五呎。

維斯杜拉河下游把這些區域分爲兩部分，西波美拉尼亞州 (West Pomerania) 以西(斯捷辛省，科薩林省 Szczecin, Koszalin voivodships) 與馬佐菲安·波美拉尼亞州 (Mazovian Pomerania) 以東(奧爾希頓省 Olsztyn voivodship)，包括從前的瓦爾米亞 (Warmia) 與馬蘇利 (Mazury) 兩省，這在戰前形成東普魯士的主要部分。土質貧瘠，養魚業發達。

三、中部廣大的低地，稱爲「廣大平原」的低地。在瓦塔河 (Warta) 與奧得河之間 (在普魯士與西里西亞——Silesia——的諸省之間) 是擁有肥沃土地的路布斯卡 (Lubuska) 區域，而被稱爲威爾科波爾斯卡 (Wielkopolska) 的波茲南省 (Poznan) 則位於瓦塔河中部的山谷裏，這是波蘭第一代王朝歷史的發祥地。古加威省 (Kujawy) 綿亘於瓦塔河與維斯杜拉河間。馬佐希省 (Mazowsze) 擁有維斯杜拉河中部的山谷。這些都是特別優越的農業區域。向東地面漸漸隆起，直到波德萊希 (Podlasie) 省，一個原生林 (比亞羅維薩林 Bialowieza) 的遺跡把波德萊希省和白俄羅斯 (Byelorussia) 分開，這裏有國家保留區，這裏可發見歐洲最後一批野牛的標本。

四、腐蝕地帶。沿波蘭西南邊界線延展着卡堪諾茲山脈 (Karkonosze Mountains)，其最高峯斯尼茲卡——Sniezka——高達一千六百〇六米或五千二百六十八呎，它伸展在路撒希安·尼薩河與克羅茲克·尼薩 (Kłodzk Nysa) 河之間。位於克羅茲克尼薩與奧得河上游之間的是蘇台德山脈。這個區域有相當豐富的鑛產，如煤 (產於瓦爾布吉崎——Walbrzych)，銅，銀，鉀等，也有很多的水療場和無數

塔特拉山中



供給礦泉的療養地。特別饒富的伏羅茲拉夫省 (Wroclaw) 在這些山脈之北。

#### 五、位於東南的富有煤層的西里西亞高地。

克拉科夫·猶拉 (Cracow Jura) 山脈與斯威托克雪斯奇 (Swietokrzyskie) 山古老的巨形山脈高踞於西里西亞的西北面。最高峯是里西卡 (Lysica) (六百一十一米, 或二千〇〇四呎)。這裏的礦產是鐵礦與黃銅。

盧布林 (Lublin) 高原, 由肥沃的石灰質黏土所構成, 綿亙於維斯杜拉河的彼岸

展開在喀爾巴阡山 (Carpathians) 麓的那些地域為維斯杜拉河的上游諸支所交切。在克拉科夫區域有一個整個的複雜盆地網, 漸次寬廣而成為奧斯威希姆—桑多密爾茲 (swiecim-Sandomierz) 區。

六、沿波蘭的東南界展開了喀爾巴阡山北向的山系: 貝斯吉底山, (Beskidy) 其最高峯巴比亞·哥拉 (Babia Gora 一千七百二十五米, 即五千六百五十八呎) 在它的西緣。

塔特拉山中 (薩科巴尼, 卡拉托夫基)





昆尼山的「三冕峯」

塔特拉山構成這一山脈的中心，最高峯瑞茜 (Rysy 高二千五百〇三米，或八千二百一十呎)，是波蘭最高的山。此外有斯威尼卡 (Swinica) 峯 (二千三百〇三米或七千五百五十四呎)，卡斯卜羅威·維爾崎 (Kasprowy Wierch) 峯 (一千九百九十八米，或六千五百五十三呎)，吉旺特 (Giewont) 峯 (一千八百九十四米，或六千二百一十二呎)。美麗的馬斯基·奧科 (Morskie Oko) 湖位於海拔一千四百米的高山之中，撒科巴尼 (Zakopane) 谷，形成所謂巴德赫爾 (Podhale) 的一部分，也是值得一提的。

喀爾巴阡山的西面斜坡地帶富有巖鹽層 (最豐富的鹽鑛是維利



克瑞尼卡——溫泉旅館

赤卡(Wieliczka),其東部,克拉斯諾(Krosno)與加斯羅(Jaslo)出產石油。

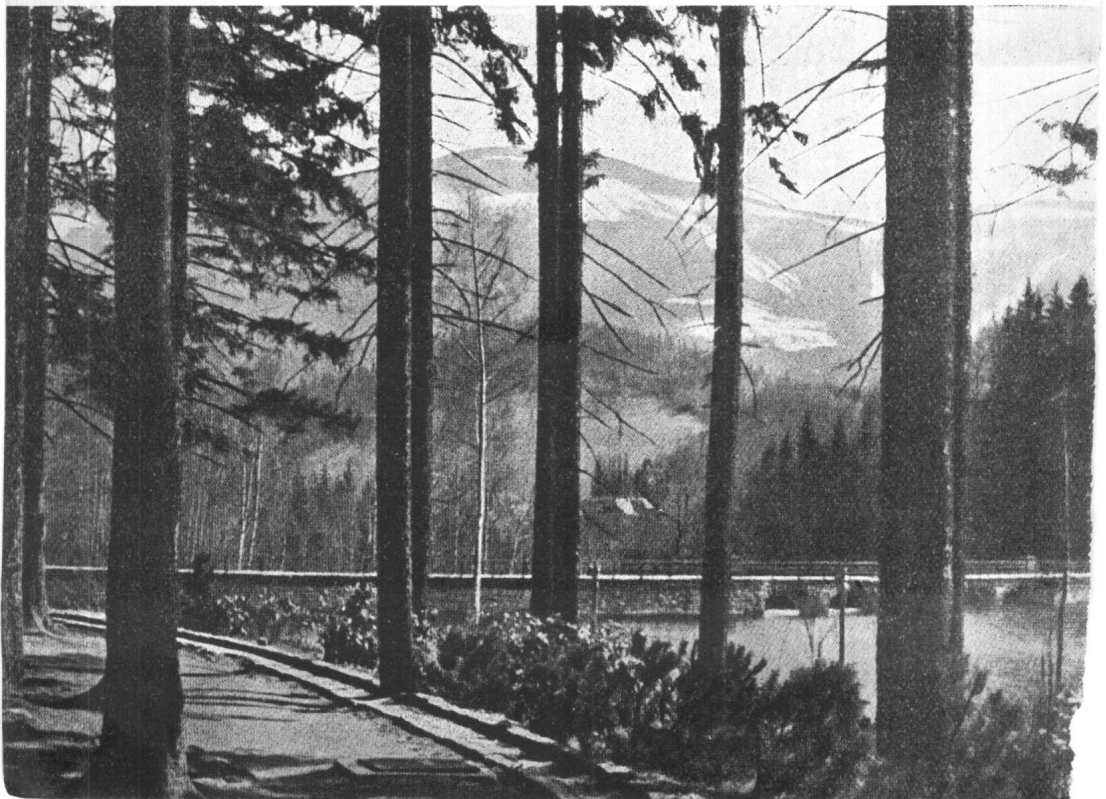
有許多水療場及療養地散布在波蘭的全國各地：在喀爾巴阡山薩科巴尼(Zakopane),克瑞尼卡Krynica,雪撒夫尼卡(Szczawnica);在下西里西亞的卡爾巴士(Karpacz),庫多瓦(Kudowa),杜茲尼奇(Duszniki);在中波蘭的捷科茜勒克(Ciechocinek),伊諾伏羅茲拉夫(Inowroclaw),布斯科(Busko);在海濱的索拔特(Sopot),猶拉塔(Jurata),米慈士得羅吉(Miedzydroje)。

波蘭五分之四是平原,五分之一是山地。



卡堪諾茲山中

卡堪諾茲山中(卡巴士)



波蘭最大部分的地面起源於第四洪積世，後冰河時代；土壤貧瘠，主要的只適於種植裸麥與馬鈴薯。然而在這國家裏那些山腳下的沖積谷中卻有很好的土壤，適於種小麥。

連接着本國南部工礦區與北方海岸的波蘭航路網，顯得十分調和。維斯杜拉河與奧得河流域（它大部分在波蘭領土上）可以用短短的運河連接起來。這代表一個曾在戰前的波蘭不曾發展的航路系統，但是在將來要負起波蘭經濟上的重要任務。

## 河 流

維斯杜拉河——一千〇九十二公里——流經克拉科夫 (Cracow)，華沙 (Warsaw)，布羅克 (Plock)，佛羅克拉威克 (Wloclawek)，托倫 (Torun) 與格魯薩池 (Grudziadz) 到格但斯克 (Gdansk)。

西面最重要的支流是彼利略河 (Pilica, 三百一十四公里) 和通過彼得哥煦 (Bydgoszcz) 的白爾達 (Brda) 河。

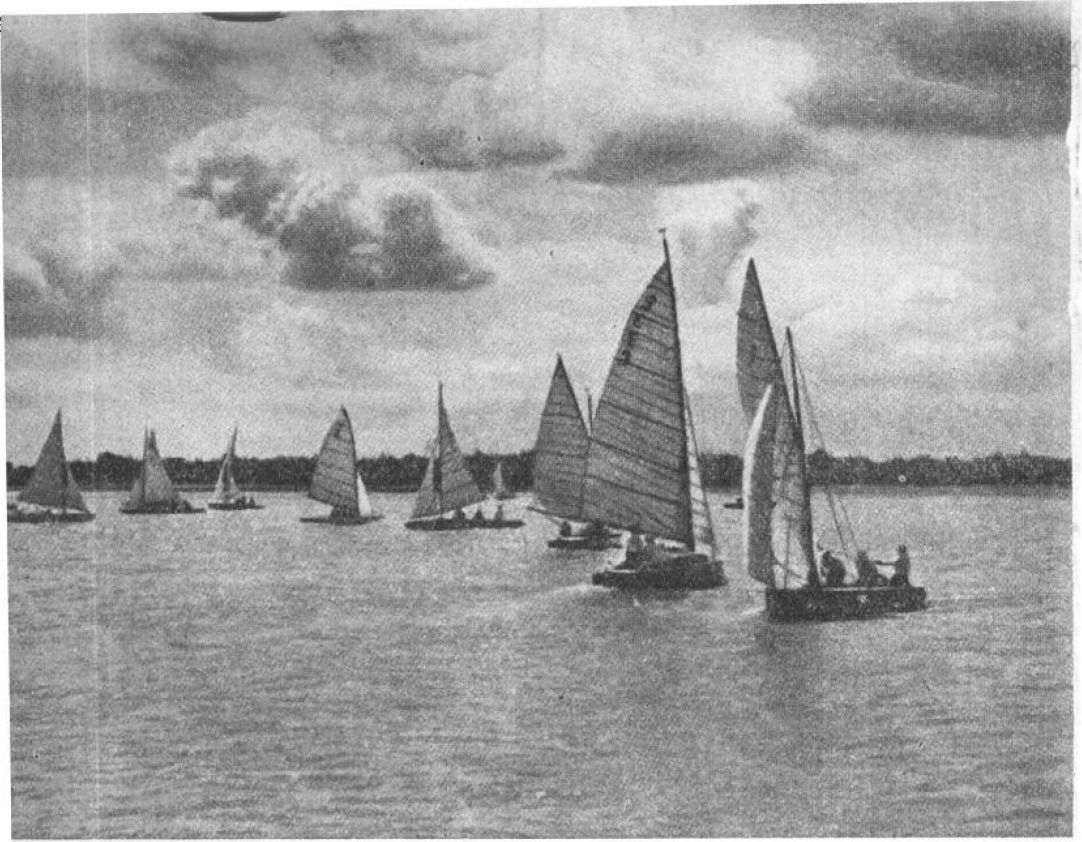
東面最重要的支流是丹那傑克河 (Dunajec, 二百〇七公里)；三河 (San, 四百一十三公里)；威卜士河 (Wieprz 三百一十二公里)；布格河 (Bug, 八百一十四公里) 及其延線納爾夫河 (Narew, 四百三十八公里)；伏克拉河 (Wkra, 二百〇四公里)；得威卡河 (Drweca, 二百四十五公里)。

奧得河發源於捷克斯洛伐克（長九百〇三公里），流經奧波列 (Opole)，白士格 (Brzeg)，伏羅茲拉夫 (Wroclaw)，格羅戈夫 (Glogów) 庫斯特林 (Koslrzyn) 與斯捷辛 (Szcecin)。

東面主要的支流是：瓦塔河——七百六十一公里，通過捷斯托科發 (Czestochowa)，波茲南 (Poznan) 與加佐夫 (Garzów)；瓦塔河的支流是內子河 (Notec)——四百四十公里。

西面最重要的支流是：克羅茲克·尼薩河 (Klodzk Nysa)——一百九十五公里，巴布拉法 (Bobwawa) 河——二百六十八公里，流過吉里尼亞各拉 (Jelenia Gora)；路撒希安·尼薩河——二百二十五公里，流過哥爾齊里茲 (Zgorzelec)。





維斯杜拉河

## 運 河

比得哥煦運河，經過內子河與白爾達河，連接了維斯杜拉河與奧得河。

格利維茲(Gliwice)運河。

一條連接加卜羅(Goplo)湖與瓦塔河的運河（落成於一九四九年十一月）。

奧格斯托(Augustów)運河，連接維斯杜拉河與尼門河。

連接馬蘇瑞安(Mazurian)諸湖的運河。

瓦爾米亞(Warmia)運河，貫通奧斯特羅達(Ostruda)區域諸湖和波羅的海。