

手绘装饰图典

物件 的装饰语境

赖小静 周波 主编

WUJIAN DE ZHUANGSHI YUJING



国家一级出版社
全国百佳图书出版单位

西南师范大学出版社
XINAN SHIFAN DAXUE CHUBANSHE

手绘装饰图典

物件的装饰语境

WUJIAN DE ZHUANGSHI YUJING

赖小静 周波 主编



国家一级出版社
全国百佳图书出版单位
西南师范大学出版社



图书在版编目(CIP)数据

物件的装饰语境 / 赖小静, 周波主编. -- 重庆 :
西南师范大学出版社, 2015.6
(手绘装饰图典)
ISBN 978-7-5621-7408-0

I. ①物… II. ①赖… ②周… III. ①装饰图案-图
案设计-图集 IV. ①J525

中国版本图书馆 CIP 数据核字(2015)第 094692 号

手 绘 装 饰 图 典

物 件 的 装 饰 语 境

赖小静 周 波 主编

责任编辑: 王 煤
装帧设计: 梅木子
出版发行: 西南师范大学出版社
中国·重庆·西南大学校藕
邮编: 400715
网址: www.xscbs.com
经 销: 新华书店
制 版: 重庆海阔特数码分色彩印有限公司
印 刷: 重庆康豪彩印有限公司
开 本: 889mm×1194mm 1/16
印 张: 7
字 数: 46 千字
版 次: 2015 年 7 月第 1 版
印 次: 2015 年 7 月第 1 次印刷
书 号: ISBN 978-7-5621-7408-0

定 价: 38.00 元

手绘装饰图典

物件的装饰语境

WUJIAN DE ZHUANGSHI YUJING

赖小静 周波 主编



国家一级出版社
全国百佳图书出版单位
西南师范大学出版社



手绘装饰图典——物件的装饰语境

黑白画是一种运用黑白表达心智活动，把心象意念予以形态化的“艺术语言”形式，它以黑、白对比为造型手段，画面主体以黑、白形体巧妙组合，如同有与无的相互浸润渗透，从而造就一个实中有虚、虚中有实、有无相生的大千世界。

1. 黑白装饰画的造型元素语境

点的语言。点在黑白装饰画中是由它实用的、有目的的状态所表现出来的一种状态的内在声音，是最自由的艺术语言。点的排列组合可以表现形态轮廓，也可以塑造体、面的明暗和肌理。在画面空间中，一方面，点具有很强的向心性，能形成视觉的焦点和画面的中心，这显示了点积极的一面；另一方面，点也能使画面空间呈现出涣散、杂乱的状态，这显示了点的消极性。

线的语言。就黑白装饰画的外在概念而言，每一根独立的线或绘画的形就是一种元素。就内在概念而言，元素不是形本身，而是形的内在张力。在几何学中，线只具有位置和长度，而在形态学中，线还具有宽度、形状、色彩、肌理等造型元素。线的形态千姿百态，有直线、曲线、折线等，它变化多样，几乎适合表现任何物体。线的方向、形状、宽窄和肌理等决定了线的视觉特性，线不仅可以描绘黑白形象的结构，也可以通过一定的排列方式组织构成形象的块面与明暗层次。

面的语言。面作为线的移动轨迹，有长和宽却没有厚度，在画面中往往占有较大的面积。点的汇集和变大、线的聚集和闭合都可以形成面。面大小、曲直的变化，以及面不同位置的分布都是为了突出画面的主旨和使画面的装饰语言更为丰富。元素以完全实在的方式建立起与画面的关系，强调画面的节奏感。

2. 黑白装饰画的节奏和韵律语境

节奏，近乎于“节拍”，它是一种机械的律动美。节奏宛如筋骨，韵律好似血肉。音乐艺术中，节奏主要是指音调的强弱、快慢、长短；在装饰绘画中，节奏则主要意味着疏密、刚柔、曲直、虚实、浓淡、大小、冷暖等诸多对比关系的配置合拍。

韵律，从广义上讲，是一种和谐美感的规律。确切地说，在艺术中，它是形象在节奏的节制、推动、强化下所呈现的情调和趋势。韵律不同于“气韵”或“旋律”，“气韵”包括气息、情趣，神韵、韵味等各种因素，范围要比“韵律”宽广得多。至于旋律，它只能说是韵律中的一个主要组成部分，并不是韵律的全部。

黑白装饰画应富有鲜明的节奏感和韵律感。画面上如何体现节奏感,这有赖于对比手法,有赖于变化与统一这一普遍规律,以及“条理性”与“重复性”这一艺术的基本组织法则,当形、线、色有条理、有规律地重复出现和富有变化地重复排列时,便可获得理想的节奏感效果。形式感越单纯、越统一,其韵味越足、越鲜明。在同一画面中,不论是山、水、树、云、石等全用直线去表现,使所有形象构成的形式感全部保持一致,还是将所有的形象全部用流畅的曲线表现,在整个作品中,或刚或柔,或浓或淡,或直或曲,或冷或暖,只要形式感一致、色调统一、情调吻合,韵味便会应运而生,从而获得和谐的艺术效果。

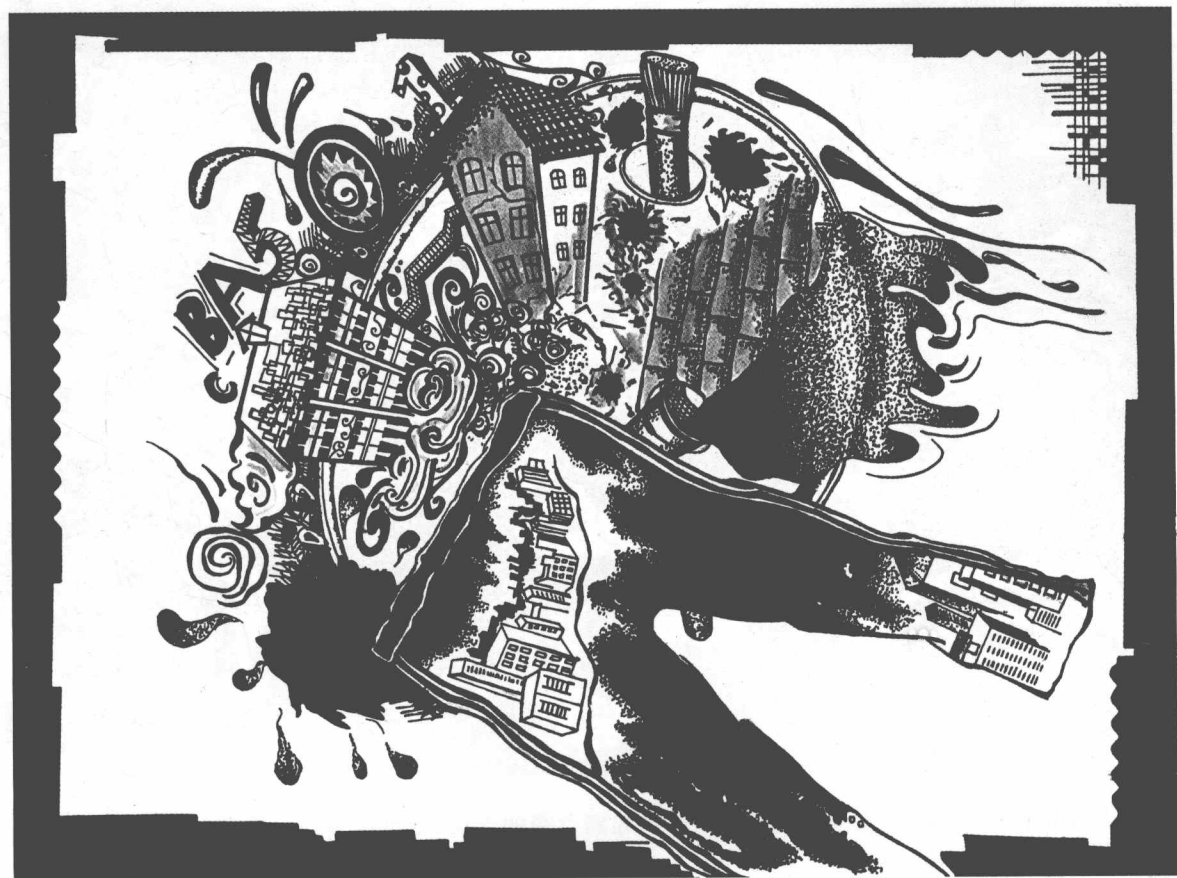
3. 黑白装饰画的物件语境

物件是装饰艺术中常用的主题,通过对其外部特征、形体姿态的观察写生、由衷感悟,有的放矢地进行“破坏”,以“破”求得“立”,以对象为素材,以构成为原则,运用对称、均衡、节奏、比例的形式美,对比和谐的规律美,由感性向理性发展,从而创造新的艺术形象。

装饰画是一种“理想化”的艺术形式,它不以“如实地”描绘大自然为最终目的,而是在不违背自然真实性的前提下,大胆地、更多地运用“形式美”的规律和法则,以夸张、变形的艺术手法,由自然形态升华为艺术形态,清晰地表达画面独特的声音。



在多视点、多透视的空间表现中,以分割、重复加深空间层次感,虚实相生,使画面更加灵动、富有活力。



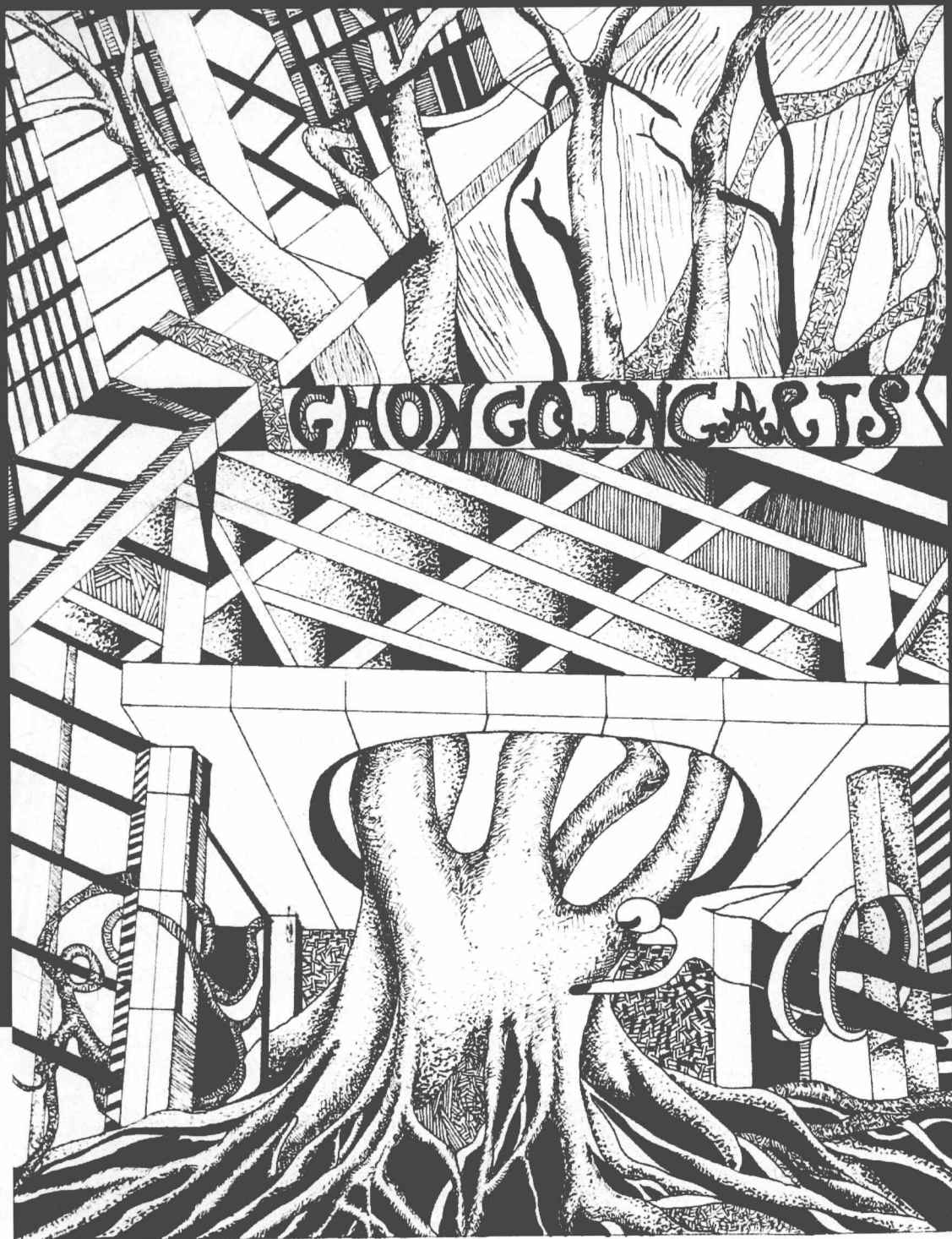


构图完整、层次丰富,花朵的造型在画面中起到点缀的作用,在渐次、疏密、重叠的表现中,花的形象叠加有序展开,营造了画面的气氛。



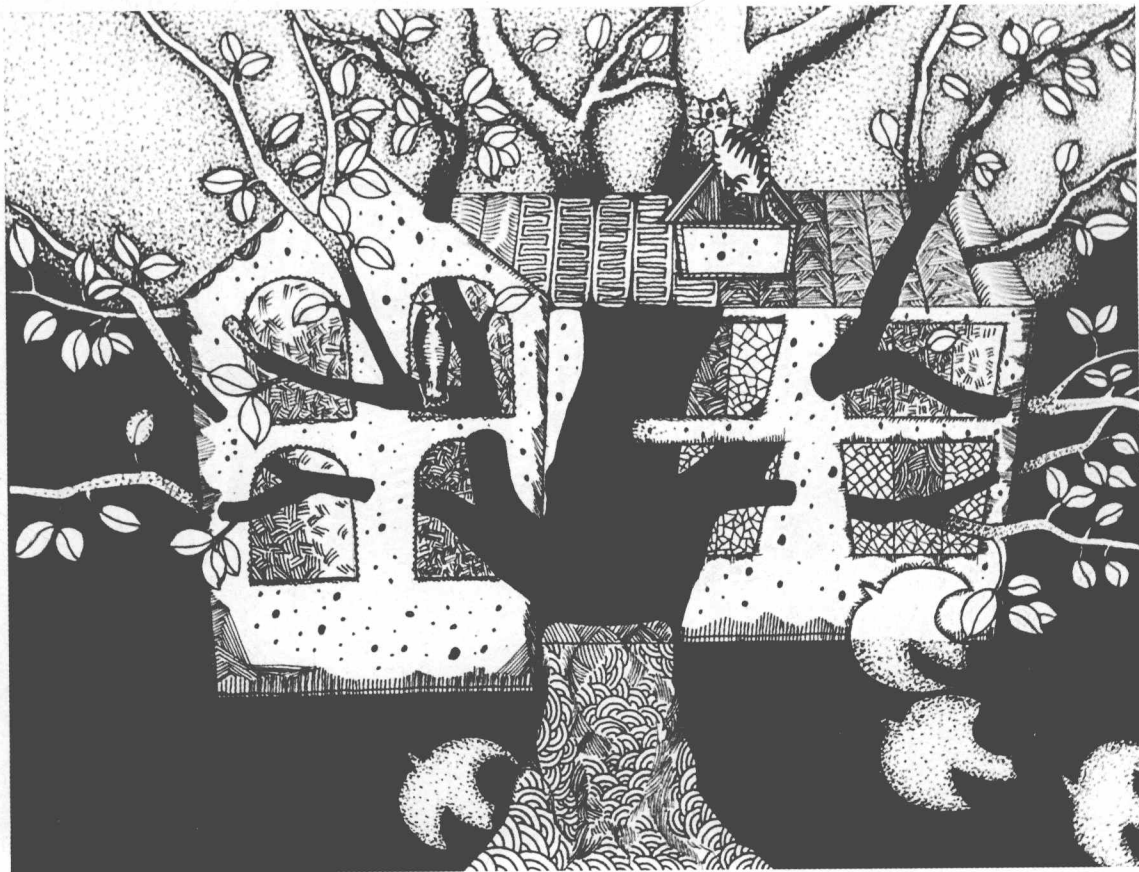
将物象进行概括、提炼、夸张等一系列的艺术处理，创造出意境。画面以简洁、明快的视觉效果，从线条的柔和、流畅、优雅中抒发作者的情感。





画面在矛盾的空间中相互衬托,形成你中有我、我中有你的悖论图形。违反逻辑思维的形象和空间结构,又产生一定的合理性,调动了人们的视错觉,给人奇异的视觉冲击。

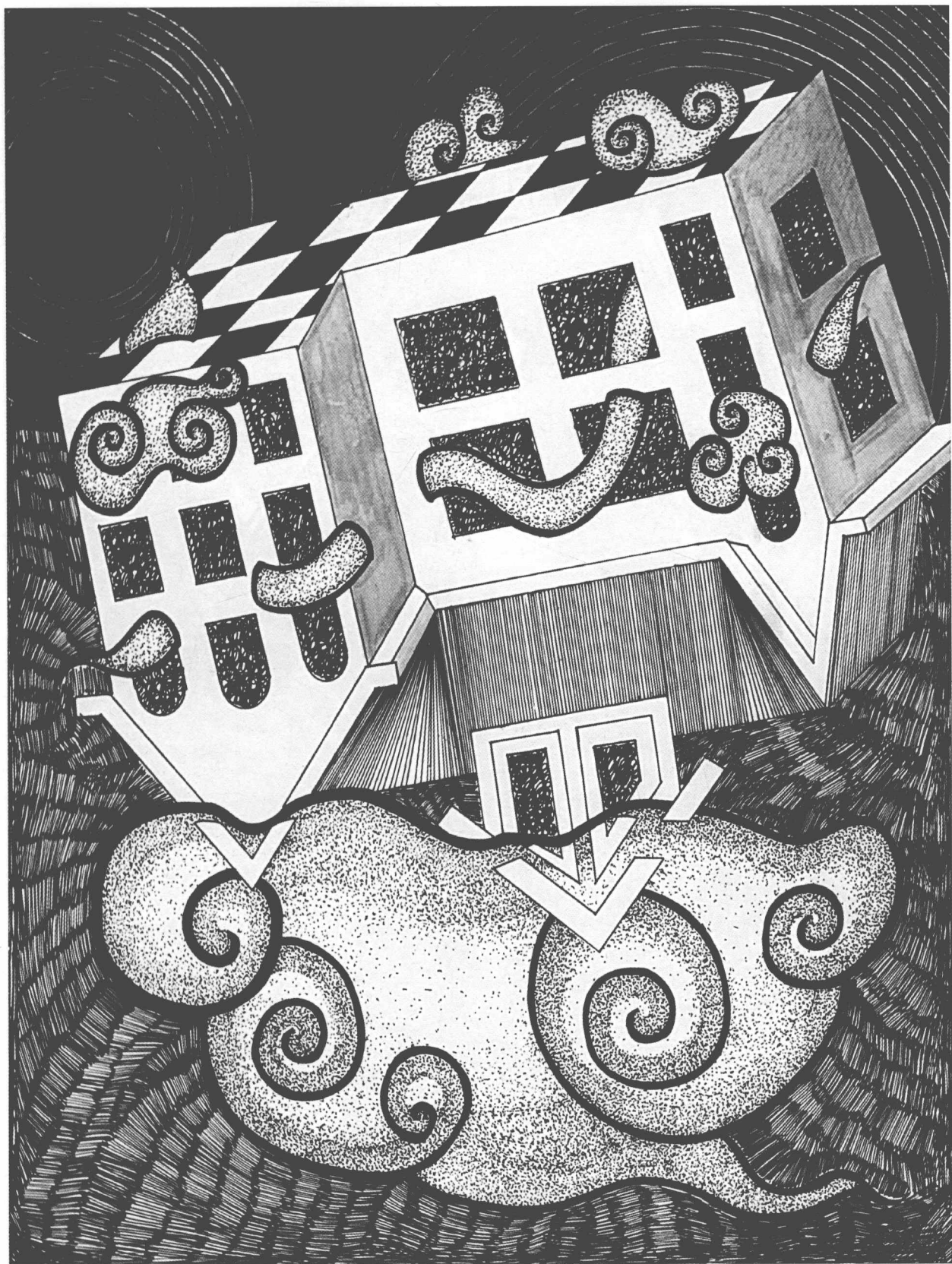




两幅作品均表现在延伸、穿插、交错、交换中塑造的空间造型,追求画面的装饰趣味,使画面富有一定的视觉效果。



在对比中追求变化,作者采用渐次、重叠、分割的排列方式营造画面的气氛,使画面避免平淡呆板,在对比中达到调和。





物件的装饰语境

