

中国社会科学院

基本情况统计年报

(1993年)

供内部参考

中国社会科学院办公厅综合计划处编



# 目 录

## 一、机构设置

1. 一九九三年中国社会科学院机构设置示意图 ..... (1)

## 二、人员情况

1. 一九九三年中国社会科学院各类人员情况统计 ..... (5)
2. 一九九三年中国社会科学院专业技术人员年龄结构 ..... (7)
3. 一九九三年中国社会科学院各类专业人员文化结构 ..... (10)
4. 一九九三年中国社会科学院副局以上干部情况 ..... (13)

## 三、科研成果

1. 一九九三年中国社会科学院科研成果统计 ..... (16)
2. 一九九三年中国社会科学院主要科研成果一览表 ..... (24)
3. 一九九三年中国社会科学院刊物出版发行情况 ..... (39)
4. 一九九三年中国社会科学出版社图书出版情况 ..... (44)
5. 一九九三年社会科学文献出版社图书出版情况 ..... (45)
6. 一九九三年经济管理出版社图书出版情况 ..... (46)

## 四、学术交流

1. 一九九三年中国社会科学院派遣出国人员统计(一) ..... (49)
2. 一九九三年中国社会科学院派遣出国人员统计(二) ..... (50)
3. 一九九三年中国社会科学院邀请来华人员统计(一) ..... (51)
4. 一九九三年中国社会科学院邀请来华人员统计(二) ..... (52)
5. 一九九三年中国社会科学院各研究所及  
挂靠学会、研究会学术活动统计 ..... (53)

## 五、教育事业

1. 一九九三年中国社会科学院研究生院学生人数…………… (72)
2. 一九九三年中国社会科学院职工大学学生人数…………… (74)

## 六、事业经费

1. 一九九三年中国社会科学院科学事业费预决算情况…………… (76)
2. 一九九三年中国社会科学院职工工资总额构成…………… (84)

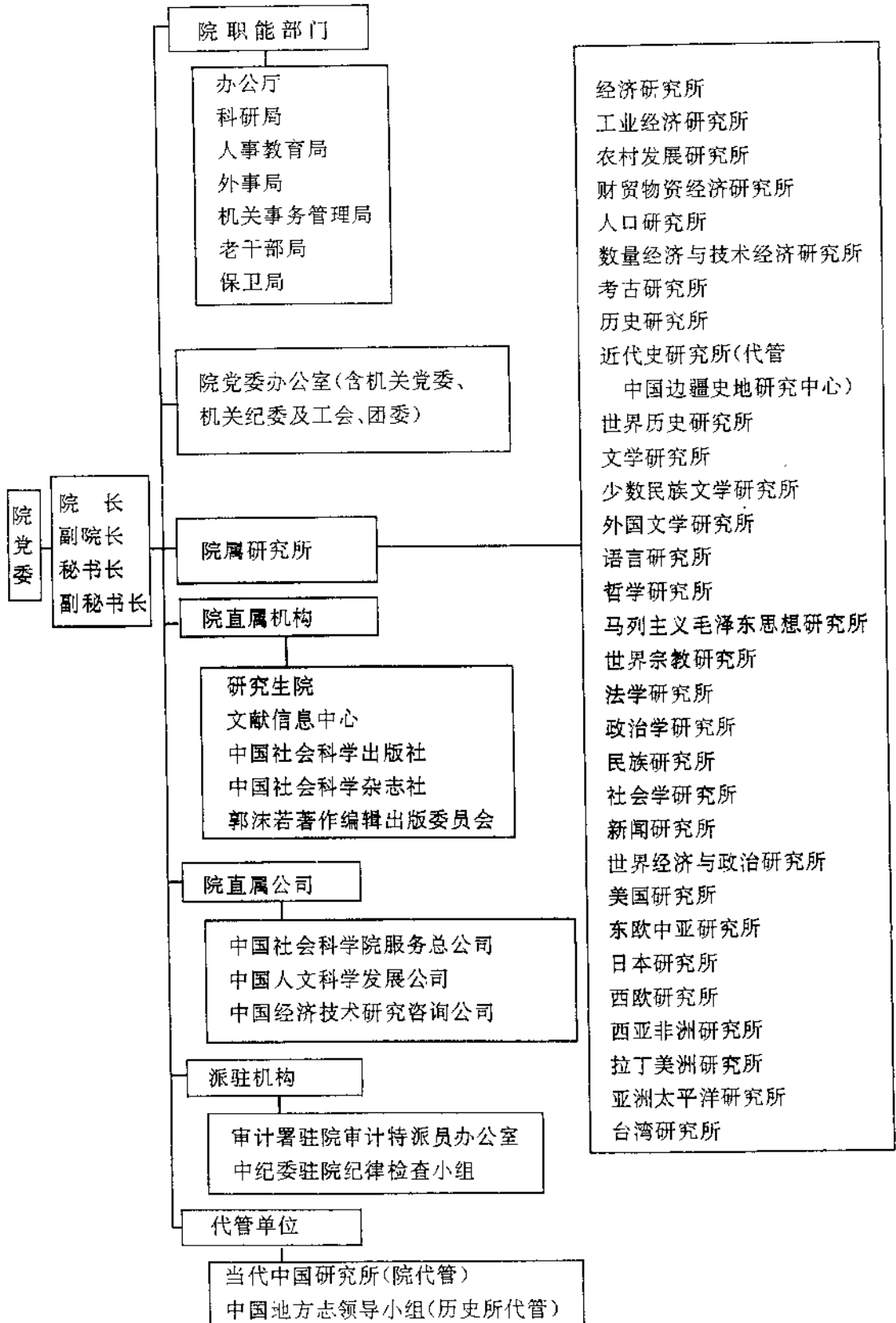
## 七、基本建设

1. 一九九三年中国社会科学院房屋建筑完成情况…………… (89)
2. 一九九三年中国社会科学院基建投资计划完成情况…………… (89)

## 八、科研条件

1. 一九九三年中国社会科学院房产情况…………… (93)
2. 一九九三年中国社会科学院各类机动车统计…………… (94)
3. 一九九三年中国社会科学院藏书情况…………… (96)

# 1993年中国社会科学院机构设置示意图





## 二、人员情况



# 一九九三年全院各类人员情况统计

单位:人

人 单 位	项 数	日	合计	专业人员					行政 人员	工人
				小计	高级	中级	初级	未定职		
总 计			4683	3674	1541	1459	494	180	500	509
1. 经济研究所			194	165	63	73	21	8	11	18
2. 工业经济研究所			117	107	35	54	13	5	3	7
3. 农村发展研究所			103	89	33	42	11	3	10	4
4. 财贸物资经济研究所			96	87	35	44	5	3	5	4
5. 人口研究所			48	41	11	22	8		5	2
6. 数量经济与技术经济研究所			97	83	31	31	13	8	5	9
7. 考古研究所			194	167	72	67	21	7	11	16
8. 历史研究所			192	174	94	53	18	9	11	7
9. 近代史研究所			209	168	75	75	14	4	14	27
10. 世界历史研究所			116	101	49	42	5	5	8	7
11. 文学研究所			202	181	106	58	12	5	10	11
12. 少数民族文学研究所			46	38	14	21		3	4	4
13. 外国文学研究所			147	132	68	46	12	6	9	6
14. 语言研究所			134	117	49	47	13	8	7	10
15. 哲学研究所			220	197	107	69	13	8	12	11
16. 马列主义毛泽东思想研究所			60	50	24	21	4	1	6	4
17. 世界经济与政治研究所			168	146	65	56	22	3	12	10
18. 美国研究所			49	42	14	17	4	7	5	2
19. 东欧中亚研究所			151	121	61	33	22	5	11	19
20. 日本研究所			50	40	14	18	5	3	7	3
21. 西欧研究所			48	43	16	16	9	2	2	3
22. 西亚非洲研究所			72	60	22	27	6	5	11	1
23. 拉丁美洲研究所			80	68	32	26	7	3	9	3
24. 亚洲太平洋研究所			68	61	30	23	6	2	3	4



人 单 位	项 数	目	合计	专业人员					行政 人员	工人
				小计	高级	中级	初级	未定职		
25.	世界宗教研究所		106	98	40	37	15	6	3	5
26.	法学研究所		134	115	48	47	14	6	8	11
27.	政治学研究所		42	33	13	13	7		4	5
28.	民族研究所		227	192	86	57	28	21	22	13
29.	社会学研究所		89	81	28	43	7	3	6	2
30.	新闻研究所		57	45	14	24	4	3	9	3
31.	文献信息中心		155	139	55	53	28	3	7	9
32.	中国社会科学出版社		142	98	23	35	31	9	16	28
33.	中国社会科学杂志社		79	63	28	23	7	5	9	7
34.	研究生院		148	88	29	36	20	3	23	37
35.	郭沫若著作编辑出版委员会		30	17	6	5	4	2	11	2
36.	办公厅		55	15	2	10	2	1	35	5
37.	科研局		26	23	11	9	2	1	3	
38.	人事教育局		32	18	4	13	1		12	2
39.	外事局		47	36	10	18	5	3	8	3
40.	机关事务管理局		45	18	4	9	4	1	25	2
41.	老干部局		19	4	1	2	1		14	1
42.	保卫局		19						19	
43.	党委办公室		25	4	1	2	1		21	
44.	监察室、纪检组		20						20	
45.	中咨公司		7	4	1	3		2	1	
46.	院领导与待分配人员		23	11	10	1		11	1	
47.	中国人文科学发展公司		16	9	1	6	2		4	3
48.	计算机室		15	4	2	2				11
49.	服务局		264	81	4	30	47		17	166

资料来源：人事教育局

# 一九九三年中国社会科学院专业技术人员年龄结构

单位：人

专业职务名称	各类 专业 技术 人员 总数	年 龄 结 构									
		26 岁 以 下	26 至 30 岁	31 至 35 岁	36 至 40 岁	41 至 45 岁	46 至 50 岁	51 至 54 岁	55至59岁		60 岁 以上
									小 计	其 中 女	
总计	3674	92	407	448	678	443	348	439	581	122	178
其中：											
高级职称	1541		4	24	117	134	206	353	533	114	170
中级职称	1459	2	254	279	426	258	115	77	42	8	6
初级职称	494	38	130	124	120	45	23	8	4		2
未定职人员	180	52	79	21	15	6	4	1	2		
1. 研究人员	2067	51	291	225	320	217	192	276	354	60	141
其中：											
正副研究员	1095		4	23	83	100	152	252	343	60	138
助理研究员	763	1	177	179	218	111	40	24	11		2
实习研究员	95	10	52	9	11	4				1	
未定级人员	114	32	58	14	8	2					
2. 编辑人员	599	13	77	60	131	90	50	67	96	16	15
正副编审	233		1	23	22	29	53	91	16	14	
编 辑	267	1	55	38	83	59	14	12	4		1
助理编辑	66	4	9	19	21	6	6	1	1		
未定级人员	33	8	13	2	4	3	2	1			
3. 翻译人员	153	6	10	13	22	17	17	17	42	15	9
其中：											
正副译审	85				6	4	9	16	41	14	9
翻 译	49		4	9	15	12	7	1	1	1	
助理翻译	16	4	5	4	1	1	1				

专业职务名称	各类 专业 技术 人员 总数	年 龄 结 构									
		25	26	31	36	41	46	51	55至59岁		60 岁 以上
		岁 以 下	至 30 岁	至 35 岁	至 40 岁	至 45 岁	至 50 岁	至 54 岁	小 计	其 中 女	
未定级人员	3	2	1								
4. 教学人员	74		6	3	15	13	9	9	13	3	6
其中:											
正副教授	36				1	2	7	8	12	3	6
讲    师	30		2	2	13	10	2	1			
助理教(讲)师	5		2	1	1	1					
未定级人员	3		2						1		
5. 工程技术人员	85	3	7	10	15	12	8	16	13	1	1
其中:											
高级工程师	7							4	3	1	
工    程    师	47			6	10	7	6	9	9		
助理工程师	29	2	6	4	5	5	2	3	1		1
未定级人员	2	1	1								
6. 图书、档案、 资料人员	482	14	61	90	124	64	43	39	45	19	2
其中:											
正副研究馆员	75				4	5	8	20	37	16	1
馆    员	225		12	38	72	49	28	17	8	3	1
助理馆员	165	7	46	9	5	2					
未定级人员	17	7	3	2	2	1	2				
7. 会计人员	141	5	8	38	32	18	19	8	9	5	4
其中:											
高级会计师	6					1			3	2	2
会    计    师	40			4	6	5	12	6	5	3	2

一  
代  
日

专业职务名称	各类 专业 技术 人员 总数	年 龄 结 构									
		25	26	31	36	41	46	51	55至59岁		60 岁 以上
		岁 以 下	至 30 岁	至 35 岁	至 40 岁	至 45 岁	至 50 岁	至 54 岁	小 计	其 中 女	
助理会计师	88	3	7	32	25	12	7	2			
未定级人员	7	2	1	2	1				1		
8. 经济人员	44		7	6	10	8	4	3	6	2	
其中：											
高级经济师	4						1		3	2	
经济师	22		4	2	6	3	1	3	3		
助理经济师	17		3	3	4	5	2				
未定级人员	1			1							
9. 统计人员	3			2					1		
其中：											
高级统计师											
统计师	1			1							
助理统计师	2			1					1		
未定级人员											
10. 卫生技术人员	26			1	9	4	6	4	2	1	
其中：											
正副主任医师											
主治医师	15				3	2	5	4	1	1	
医 师	11			1	6	2	1		1		
未定级人员											

资料来源：人事教育局

# 一九九三年中国社会科学院专业技术人员文化结构

单位:人

专业技术人员文化结构分类	总人数	其中				
		大学本科以上	大学专科	中专	高中、	初中以下
总计	3674	2845	554	80	118	77
其中:						
高级职称	1541	1437	66	8	13	17
中级职称	1459	1063	300	32	35	29
初级职称	494	189	170	38	67	30
未定职人员	180	156	18	2	3	1
1. 研究人员	2067	1951	99	6	7	4
其中:						
正副研究员	1095	1044	41	5	3	2
助理研究员	763	709	49	1	3	1
实习研究员	95	87	6		1	1
未定级人员	114	111	3			
2. 编辑人员	599	453	118	9	14	5
其中:						
正副编审	233	222	8		2	1
编  辑	267	187	69	6	5	
助理编辑	66	20	34	3	5	4
未定级人员	33	24	7		2	
3. 翻译人员	153	133	17		1	2
其中:						
正副译审	85	83	2			
翻  译	49	36	10		1	2
助理翻译	16	11	5			
未定级人员	3	3				

专 业 技 术 人 员 分 类 文 化 结 构	总 人 数	其 中				
		大学本 科以上	大学 专科	中 专	高 中	初中 以下
4. 教学人员	74	60	12		1	1
其中：						
正副教授	36	35	1			
讲    师	30	19	10			1
助理教(讲)师	5	3	1		1	
未定级人员	3	3				
5. 工程技术人员	85	33	21	8	8	15
其中：						
高级工程师	7	6	1			
工    程    师	47	15	13	4	4	11
助理工程师、技术员	29	10	7	4	4	4
未定级人员	2	2				
6. 图书、档案、 资料人员	482	189	193	21	49	30
其中：						
正副研究馆员	75	43	10	1	7	14
馆    员	225	84	106	11	16	8
助理馆员、管理员	165	51	73	9	25	7
未定级人员	17	11	4		1	1
7. 会计人员	141	9	65	22	32	13
其中：						
高级会计师	6	2	1	2	1	
会    计    师	40	1	24	5	6	4
助理会计师、会计员	88	5	36	13	25	
未定级人员	7	1	4	2		
8. 经济人员	44	11	19	4	5	5

专 业 技 术 人 员 分 类 文 化 结 构	总 人 数	其 中				
		大学本 科以上	大学 专科	中 专	高 中	初中 以下
其中：						
高级经济师	4	2	2			
经济师	22	7	12	1		2
助理经济师、经济员	17	1	5	3	5	3
未定级人员	1	1				
9. 统计人员	3	1	1		1	
其中：						
高级统计师						
统计师	1	1				
助理统计师	2		1		1	
未定级人员						
10. 卫生技术人员	26	5	9	10		2
其中：						
正副主任医师						
主治医师	15	4	7	4		
医 师	11	1	2	6		2
未定级人员						

资料来源：人事教育局

# 一九九三年中国社会科学院副局级以上干部情况

(副部级以上含两项待遇,司局级不含已退休司局级干部)

单位:人

单位名称	合计	副部级以上和享受副部级待遇的干部			司局级和享受司局级待遇的干部		
		小计	在职	离休	小计	在职	离休
总计	621	46	23	23	575	204	371
1. 经济研究所	33	4		4	29	5	24
2. 工业经济研究所	15				15	7	8
3. 农村发展研究所	17				17	5	12
4. 财贸物资经济研究所	18	4	1	3	14	3	11
5. 人口研究所	8				8	4	4
6. 数量经济与技术经济研究所	7				7	4	3
7. 考古研究所	13				13	7	6
8. 历史研究所	17	1		1	16	8	8
9. 近代史研究所	27				27	4	23
10. 世界历史研究所	20	3	1	2	17	6	11
11. 文学研究所	25				25	3	22
12. 少数民族文学研究所	9				9	3	6
13. 外国文学研究所	24				24	6	18
14. 语言研究所	9				9	5	4
15. 哲学研究所	26	1	1		25	7	18
16. 马列主义毛泽东思想研究所	8				8	3	5
17. 拉丁美洲研究所	12				12	4	8
18. 世界宗教研究所	11				11	6	5
19. 世界经济与政治研究所	21	1		1	20	6	14
20. 美国研究所	9				9	4	5
21. 东欧中亚研究所	12	1		1	11	5	6
22. 日本研究所	6				6	3	3
23. 西欧研究所	7				7	3	4



单位名称	合计	副部级以上和享受副部级待遇的干部			司局级和享受司局级待遇的干部		
		小计	在职	离休	小计	在职	离休
24. 西亚非洲研究所	12				12	4	8
25. 亚洲太平洋研究所	5				5	4	1
26. 法学研究所	17				17	6	11
27. 政治学研究所	7				7	2	5
28. 民族研究所	20	1		1	19	6	13
29. 社会学研究所	9	1		1	8	4	4
30. 新闻研究所	15	1		1	14	4	10
31. 文献信息中心	21	2		2	19	6	13
32. 中国社会科学出版社	19	1		1	18	6	12
33. 中国社会科学杂志社	16				16	5	11
34. 研究生院	21	2		2	19	5	14
35. 郭沫若著作编辑出版委员会	1				1	1	
36. 办公厅	6	1		1	5	2	3
37. 科研局	16				16	10	6
38. 人事教育局	6				6	3	3
39. 外事局	7				7	3	4
40. 机关事务管理局	13				13	2	11
41. 老干部局	5				5	2	3
42. 保卫局	3				3	3	
43. 党委办公室(含机关党委)	17	2		2	15	5	10
44. 纪检组(含监察室)	5	1		1	4	4	
45. 审计室	1				1	1	
46. 服务总公司	2				2	2	
47. 中国人文科学发展公司	2				2	1	1
48. 中国经济技术研究咨询公司	2				2	2	
49. 院领导	19	19	19				

资料来源:人事教育局