

GAODENGYUANXIAO MEISHU YU SHEJI LILUN XILIE CONGSHU  
高等院校美术与设计理论系列丛书

# 中国美术简史


(全彩版)

沈海泳 主编 吕美 副主编

- 第一章 原始时期美术
- 第二章 先秦时期美术
- 第三章 秦汉时期美术
- 第四章 魏晋南北朝时期美术
- 第五章 隋唐时期美术
- 第六章 五代十国时期美术
- 第七章 两宋时期美术
- 第八章 辽金元时期美术
- 第九章 明代美术
- 第十章 清代美术
- 第十一章 近现代美术



国家一级出版社 | 西南师范大学出版社  
全国百佳图书出版单位 | XINAN SHIFAN DAXUE CHUBANSHE



GAODENGYUANXIAO MEISHU YU SHEJI LILUN XILIE CONGSHU

高等院校美术与设计理论系列丛书

(全彩版) **中国美术简史**

沈海泳 主编 吕美 副主编



国家一级出版社  
全国百佳图书出版单位

西南师范大学出版社  
XINAN SHIFAN DAXUE CHUBANSHE

图书在版编目(CIP)数据

中国美术简史 / 沈海泳主编. -- 重庆: 西南师范大学出版社, 2014.8

ISBN 978-7-5621-6849-2

I. ①中… II. ①沈… III. ①美术史-中国-高等学校-教材 IV. ①J120.9

中国版本图书馆 CIP 数据核字(2014)第 120041 号

高等院校美术与设计理论系列丛书

# 中国美术简史(全彩版)

---

主 编: 沈海泳

责任编辑: 王 煤 易晓艳

封面设计: 乌 金 晓 町

装帧设计: 梅木子

出版发行: 西南师范大学出版社

网址: [www.xscbs.com](http://www.xscbs.com)

中国·重庆·西南大学校内

邮 编: 400715

经 销: 新华书店

制 版: 重庆市金雅迪彩色印刷有限公司

印 刷: 重庆市金雅迪彩色印刷有限公司

开 本: 889mm×1194mm 1/16

印 张: 10.75

字 数: 250 千字

版 次: 2014 年 8 月第 1 版

印 次: 2014 年 8 月第 1 次印刷

书 号: ISBN 978-7-5621-6849-2

---

定 价: 48.00 元

GAODENGYUANXIAO MESHU YU SHEJILILUN XILIE CONGSHU

高等院校美术与设计理论系列丛书参编单位

西南大学

鲁迅美术学院

哈尔滨师范大学

沈阳师范大学

沈阳建筑大学

辽宁大学

山东科技大学

江苏大学艺术学院

常州大学艺术系

南京林业大学设计学院

上海大学美术学院

# 高等院校美术与设计理论系列丛书

GAODENGYUANXIAO MEISHU YU SHEJI LILUN XILIE CONGSHU

设计透视学

艺术学概论

外国设计史

动画艺术概论

设计心理学

应用透视基础

外国美术简史

中国美术简史

西方美术史

动画史

外国美术作品赏析

中国美术作品赏析

艺术概论

艺术设计简史

台州民间美术

试读结束，需要全本请在线购买：[www.ertongbook.com](http://www.ertongbook.com)

ISBN 978-7-5621-6849-2



9 787562 168492 >

定价：48.00元



## 目录

- 第一章 原始时期美术 / 001
  - 一 原始社会美术概况 / 001
  - 二 原始陶艺 / 002
  - 三 原始雕塑艺术 / 008
  - 四 原始绘画艺术 / 010
  - 思考题 / 012
- 第二章 先秦时期美术 / 013
  - 一 先秦青铜器 / 013
  - 二 先秦绘画艺术 / 030
  - 三 先秦漆器 / 032
  - 四 先秦陶瓷器 / 033
  - 五 先秦雕塑 / 034
  - 六 先秦艺术思想 / 036
  - 思考题 / 036
- 第三章 秦汉时期美术 / 037
  - 一 秦汉政治文化背景 / 037
  - 二 秦汉时期绘画艺术 / 037
  - 三 秦汉时期雕塑艺术 / 042
  - 思考题 / 048
- 第四章 魏晋南北朝时期美术 / 049
  - 一 魏晋南北朝概况 / 049
  - 二 魏晋时期绘画艺术及绘画理论建设 / 049
  - 三 魏晋时期佛教石窟、壁画艺术 / 056
  - 四 魏晋南北朝建筑艺术 / 067
  - 思考题 / 069
- 第五章 隋唐时期美术 / 070
  - 一 时代概况 / 070
  - 二 隋唐时期绘画艺术 / 071
  - 三 隋唐时期雕塑艺术 / 082
  - 四 唐代陶瓷艺术 / 084
  - 五 外来文化对唐代工艺美术发展的影响 / 086
  - 思考题 / 087
- 第六章 五代十国时期美术 / 088
  - 一 时代概况 / 088
  - 二 五代十国时期绘画艺术 / 088

- 三 五代十国时期手工艺 / 097
- 思考题 / 098
- 第七章 两宋时期美术 / 099
  - 一 宋代概况 / 099
  - 二 宋代绘画 / 099
  - 三 宋代文人画思潮的发展与院体山水画发展 / 108
  - 四 宋代建筑艺术 / 112
  - 五 宋代雕塑艺术 / 113
  - 六 宋代陶瓷艺术 / 115
  - 七 宋代玉石雕刻 / 118
  - 八 宋代漆器艺术 / 118
  - 思考题 / 119
- 第八章 辽金元时期美术 / 120
  - 一 辽金元时代概况 / 120
  - 二 辽金绘画概况 / 121
  - 三 元代绘画发展状况 / 124
  - 思考题 / 129
- 第九章 明代美术 / 130
  - 一 明代概况 / 130
  - 二 明代绘画艺术 / 131
  - 思考题 / 137
- 第十章 清代美术 / 138
  - 一 清代美术概况 / 138
  - 二 清初绘画 / 138
  - 三 清代中期绘画 / 143
  - 四 清代晚期绘画 / 148
  - 五 清代建筑发展 / 151
  - 思考题 / 153
- 第十一章 近现代美术 / 154
  - 一 辛亥革命至 20 世纪 30 年代前期中国美术 / 154
  - 二 20 世纪 30 年代后期至 40 年代美术 / 156
  - 三 20 世纪 50 年代至 60 年代前期美术 / 157
  - 四 “文化大革命”10 年美术 / 158
  - 五 1976—1988 年的绘画发展 / 158
  - 思考题 / 167



## 第一章 原始时期美术

### 一 原始社会美术概况

300 万年前,人类已出现在地球上。有了人,就开始有了人类社会及其历史。旧石器时代早期(约三百万年前至二三十万年前)是一个漫长的人类进化的过程。可以直立行走的猿人经过了长时间的进化,演变成具有一定智慧的早期人类,使得人从动物界分离出来,这被称为人类历史发展的起始。在这个阶段,人类学会了使用原始的工具,主要是一些经过简单加工就可以使用的工具,例如用木器制作成带手柄的长矛、骨器制作成骨针、植物的纤维制作成渔网等。同时,人类发现和使用陶器材料,推进了人类历史的进程。以黄河流域和长江流域为代表的早期中国人类的出现和其创造的文明,使得中国成为世界人类的发祥地之一。

历史学将原始社会划分为旧石器时代和新石器时代。在旧石器时代,人们的主要劳动工具是简单打制的石器。例如通过对石头的选择和打造,以获得一些边缘锋利的石器,用来切割食物,后来又陆续出现了石斧、尖状器、刮削器等。

在旧石器时代,人们获得食物的主要方式是采集野生植物的果实和集体合作的狩猎活动,捕食一些哺乳动物。由于距离水源地较近,捕捉鱼类也成为了主要的食物获取方式。动物的骨头也成为了人类的工具之一,如骨针(图 1-1)、骨锥、渔叉、投矛等。在漫长的旧石器时代,我们的祖先在打制石器和骨器的过程中,逐步培养起从功能出发的造型能力,萌发出功能造型审美观念。锐利的边缘能完成切割的功能,尖锐的骨器可以实现刺穿动物皮毛的功能,这对于原始人类来说都是希望得到的造型形态,于是就有了朴素的原始审美。(图 1-2)

从距今约一万年开始,人类社会进入新石器时代。划分新旧石器时代的重要标志是陶器的发明和使用,以及磨制石器的大规模出现和使用。

在生产生活方面,出现了生产性的原始农业,人们开始对采集的野生植物的种子进行耕种。原始畜牧业萌芽,人们开始饲养一些以猪为代表的动物以获得稳定的动物食物,在中国古代的图腾和早期玉器造型中可以找到这些动物的形象。随着人类改造自然、支配自然的能力显著增强以及生产力的发展,社会组织结构出现了变化。以繁衍为核心的母系氏族公社发展为以物质生产为核心的父系氏族公社,末期则产生了私有制和阶级,原始社会生产方式瓦解。中国新石器时代的造型艺术,在彩陶、绘画、陶塑和雕刻等方面,均有一定的成就。



图 1-1 旧石器时代骨针



图 1-2 旧石器时代  
砸砸器



## 二 原始陶艺

### 原始彩陶艺术

002


人类在使用火的过程中发现,经过火烘烤的地面变得坚硬了,而且可以盛装水,于是人们就利用这样的特性制作出了各种各样的造型器皿。陶器的发明是人类历史由旧石器时代进入新石器时代的重要标志。我们可以这样概括和总结:人类已经有了加工意识,以物质的化学特性创造了新的物质;能够利用火,人类从保留天然的火种到可以制造火种,利用火的特性,甚至在一定程度上可以控制火的温度,从一个侧面也说明人类开始广泛食用熟食了,这提高了人类的进化速度,延长了人的寿命;对黏土的物理性质掌握塑造了很多的形态,形成了原始社会的审美观和造型特征。

### 陶器基本制作手法

#### 早期

捏塑法:陶瓷成形技法之一,古代小型陶器多用这种手捏的方法。湿泥通过手捏制成形,在陶坯上留有清楚的指纹。(图 1-3)

模制法:一种较原始的制法。将泥料填入模子,制成陶坯,待半干时取出。此法在新石器时代就被应用。



泥条盘筑法:其做法有两种,一种是将泥料制成长条形,以螺旋式的方法由下向上盘筑成器型,同时用陶拍拍打,用手沾水将器内外接缝处抹平;另一种是将泥条圈起,一层层向上堆筑成器型。用这两种方法制成的陶器,内壁往往留有泥条盘筑的痕迹。(图 1-4)

#### 中期

慢轮制法:慢轮是新石器时代的原始人类在学会用手捏制陶坯后发明的最重要的一个制陶工具,它能使陶器的器壁厚薄均匀,形状更加美观。(图 1-5)

图 1-3 捏塑法



图 1-4 泥条盘筑法

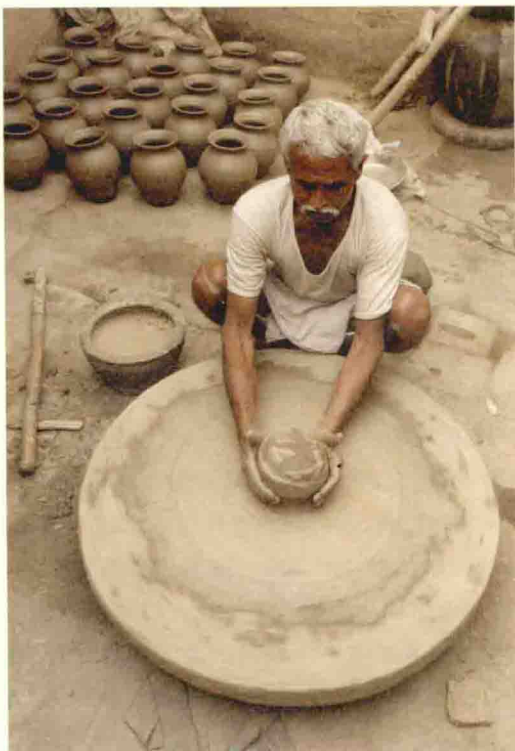


图 1-5 中期制作陶器方法

后期

快轮制法:轮的结构为上面是一块圆板,下面支一根圆轴。圆板用脚蹬即可转动,速度可快可慢,易于控制。陶泥置于圆板之上,用手提拉陶泥,随着圆板的快速转动,一件陶器很快做成。

用这种快轮制作陶器,不仅效率很高,而且形状规整,胎薄体轻。它最早出现于新石器时代晚期的大汶口文化,在金石并用时代快速推广。(图 1-6)



图 1-6 快轮制法

## 原始彩陶的类型

仰韶文化遗址中发现的彩陶是迄今为止中国发现最早的彩陶(仰韶文化,黄河中游地区重要的新石器时代文化。因1921年在河南省三门峡市渑池县仰韶村被发现,故被命名为仰韶文化)。所谓彩陶,是指在陶器的器壁上用氧化铁和氧化锰作呈色元素,所绘图案烧成后呈赭红和黑色花纹的陶器。由于时间和地域的不同,原始彩陶的器型与纹饰可区分为几种不同的类型,其中以半坡类型和庙底沟类型的彩陶艺术成就最为杰出。

半坡类型的彩陶以西安半坡、临潼等遗址出土者为代表。施彩的陶器通常为圈底或平底钵、平底盆等。花纹绘在陶器的口沿、器肩、上腹等醒目部位,或绘在敞口盆的内壁。花纹图案除有宽带、三角、斜线、波折等几何纹样外,还有相当发达的动物图案,后者具有浓厚的绘画意趣与引人入胜的艺术魅力,其中以1995年出土于西安半坡的人面鱼纹彩陶盆最为著名。目前,大多数人都认为这种带有神秘色彩的人面鱼纹,必定与半坡氏族公社的某种原始信仰(崇

拜)有关,但对具体含义的解释各不相同,分别有鱼图腾说、祈求捕鱼丰收说、祈求生殖繁盛的祝福说等。无论怎样解释,这种耐人寻味的人面鱼纹彩陶盆,堪称仰韶文化半坡类型的彩陶杰作。(图1-7)

庙底沟类型彩陶以河南陕县庙底沟遗址出土者为代表。彩绘多施于大口小底、曲腹盆外壁的上半部,风格轻盈挺秀。纹样多用弧线描绘,除了有鸟、鱼、蛙等动物图案外,最流行的纹饰主题是圆点、弧边三角、垂幛、豆荚、花瓣、花蕾等,植物纹饰显著增加。多数图案采用二方连续的方式构成,具有虚实相生之妙。长安五楼出土的花蕾、花瓣纹彩陶盆,绘画格外华丽优美。(图1-8)

马家窑类型彩陶。马家窑文化是仰韶文化晚期在甘肃、青海地区的一个分支,它上承仰韶文化庙底沟类型,下接齐家文化,按时间先后,分成石岭下、马家窑、半山、马厂等四个类型,彩陶纹饰各具特点。(图1-9)

石岭下类型彩陶多为壶、罐、瓶等器型,纹饰多为变形鸟纹、弧边三角纹及圆圈纹,构图简洁疏朗。当时制陶业比较发达,陶器以泥质红陶为主,主要器型有敛口彩陶钵、卷唇曲腹盆、小口尖底瓶、彩陶罐、大口粗陶瓮等。彩绘花纹有几何形和动物形两种,几何图案多见平行条纹、波浪纹、圆点纹、弧边三角纹、圆圈纹、方格纹等。同时又有一些元素与庙底沟类型相似,如陶器呈砖红色而不是橙黄色,有些花纹的构图比较疏朗和很少有内彩等。

马家窑类型的彩陶多瓮、瓶、盆、罐等器型,装饰面积大,纹样以旋涡纹、波浪纹、弧边三角纹居多,具有构图繁密,回旋多变的特色。



图1-7 人面鱼纹彩陶盆 新石器时代  
半坡类型彩陶 高16.5厘米 口径39.8厘米  
1995年陕西西安半坡出土  
中国国家博物馆藏





彩陶盆 新石器时代  
高18厘米 口径38厘米  
山西洪洞出土 故宫博物院藏

庙底沟遗址出土的彩陶盆

005

图1-8 仰韶文化庙底沟类型彩陶



图1-9 旋纹尖底彩陶瓶 新石器时代  
马家窑类型彩陶  
高26.8厘米 口径7.1厘米  
甘肃陇西出土  
甘肃省博物馆藏

半山类型的彩陶多小口鼓腹双耳壶、单耳瓶等器型,造型稳重大方,流行红黑相间的锯齿纹及旋涡纹,色调和谐热烈。(图 1-10)

马厂类型的彩陶,器型与半山类型基本相同,唯壶、瓶、罐的口沿外侈,双耳增大,彩绘流行四大圆圈的布局,盛行网格、菱格、米字、波折及变体人形等纹样,格调庄重刚健。

青海大通上孙家寨出土的舞蹈纹彩陶盆,属典型的马家窑类型。在接近盆口的内壁,绘三组舞蹈纹饰带,每组五人,皆腰系兽皮,并肩携手,欢快起舞。画面再现了氏族成员分组围猎野兽的生动景象,堪称马家窑文化中彩陶艺术之杰作。(图 1-11)



图 1-10 菱格纹彩陶罐 新石器时代 半山类型彩陶  
高 15.4 厘米 口径 12.8 厘米  
1975 年甘肃兰州沙井驿出土  
甘肃省博物馆藏



图 1-11 舞蹈纹彩陶盆 新石器时代 马家窑类型彩陶 高 14.1 厘米 口径 28 厘米  
1973 年青海大通上孙家寨出土 中国国家博物馆藏

## 原始黑陶艺术

龙山黑陶,是继仰韶文化彩陶之后的优秀品种,是距今4000多年前我国新石器时代晚期的一种文化。它以黑色陶器为特征,所以称之为“黑陶文化”。因1928年首次发现于山东章丘龙山镇的城子崖,所以又称“龙山文化”。其分布地域主要在黄河中下游、东部沿海地区;主要工艺为轮制成形,烧制末期封闭窑顶并渗水,实现还原气氛并烟熏渗碳。主要特征有:器物种类增多;器型变化多样;造型规整、胎体均匀;色彩单纯、质朴,以造型取胜。龙山文化彩陶体现出“黑、光、薄、梭、鼻”的特点。(图1-12)



图1-12 猪纹黑陶钵 新石器时代 河姆渡文化  
高11.6厘米 口径17.2厘米 长21.2厘米  
浙江省博物馆藏

007



### 三 原始雕塑艺术

原始雕塑艺术诞生与发展的前提是,要有对材料质地的审美感知能力;有制作加工的技术能力;有三维空间的认知观念与把握、表现能力;有丰富的想象力与现实空间的转化能力。

#### 陶塑艺术

陶塑艺术几乎与制陶工艺同步产生。新石器时代早期的陶塑作品有浙江余姚河姆渡出土的陶猪与陶羊,北京平谷上宅出土的陶猪头等。仰韶文化、马家窑文化及大汶口文化的陶塑作品,多属工艺装饰雕塑或者是陶器上的附饰物,其中不乏优秀遗例。

红山文化陶塑孕妇像的出土,是我国 20 世纪 80 年代初重要的美术考古新发现之一。1982 年,在辽宁喀左县大城子镇东山嘴红山文化祭祀遗址中,首先发现一批小型陶塑孕妇像(图 1-13);1983 年,又在辽宁建平、凌源接壤地带的牛河梁红山文化女神庙遗址,发现一件与真人等大的泥塑女神头像(图 1-14),五官清晰、造型逼真、目光炯炯,嘴唇掀动,颇具神秘色彩。附近还有更大的女性塑像残块出土。研究者一致认为它们是丰收女神或地母神的形象。

在塑造动物形象方面,陕西华县太平庄出土的仰韶文化庙底沟类型晚期的鹰鸮形陶鼎,山东胶县三里河出土的大汶口文化晚期的猪形鬲(音规,古代一种陶制饮



图 1-13 陶塑孕妇像 新石器时代 红山文化 残高 5~6.8 厘米  
1982 年辽宁喀左县大城子镇东山嘴出土  
馆藏不详



图 1-14 女神头像 新石器时代 红山文化 高 22.5 厘米  
1983 年辽宁牛河梁地区出土  
辽宁省文物考古研究所藏



具。形状像鼎,有嘴、柄和三个空心足)与狗形鬻,江苏吴江梅堰出土的良渚文化的水鸟形陶壶等,皆为实用与美观紧密结合的工艺装饰雕塑的早期典范,开商周时代鸟兽形铜尊、卣(音有,是中国先秦时期酒器。口椭圆形,足为圈形,有盖和提梁,腹深,有圆形、椭圆形、方形、圆筒形等)造型之先河。此外,湖北天门邓家湾出土的青龙泉三期文化的红陶狗、象、猴、鸟等小动物,黑龙江宁安莺歌岭出土的陶塑猪、狗、熊,形体虽小,但形象生动、体态各异,体现了我们的先民在刻画动物神态方面的技艺。

### 玉石雕刻

我国迄今发现最古老的圆雕石刻,是河北武安磁山遗址出土的一件石雕人头,五官造型颇夸张,作瞪目张嘴状,属距今 7000 年的磁山文化遗物。其次是北京平谷上宅遗址出土的猴形石饰,用黑色滑石雕成,长 3.1 厘米,上端刻成圆目、尖额、耸耳的猴头,下端呈圆锥形,中段有一横孔,可以系绳佩挂。比上宅文化稍晚的辽宁东沟后洼屯遗址,1984 年清理出土数十件滑石雕刻作品,包括半身人像、人兽复合头像、大头曲身的虬龙等,高 2~6 厘米不等,刻工粗率,形象古朴。最重要的一批史前石刻人像,出自河北滦平金沟屯红山文化遗址,较大的几件石人高约 30 厘米,五官清晰,脸形丰满,身躯呈溜肩鼓腹状,下肢不加细刻,其造型颇似孕妇,可能与红山文化崇拜女神的宗教观念相关。

四川巫山(今重庆市巫山县)大溪、甘肃永昌鸳鸯池、陕西神木石峁和山东滕县(今山东滕州)岗上村,皆发现史前的浮雕玉石人面,作瞪目吼叫状,额上或面部均有穿孔,推测皆属原始巫术活动中使用的护身符。

我国史前玉雕作品,以 1971 在内蒙古自治区赤峰市翁牛特旗出土的红山文化碧玉龙(图 1-15),1986~1987 年在浙江余杭反山良渚文化墓地出土的透雕神人玉冠饰,安徽含山凌家滩

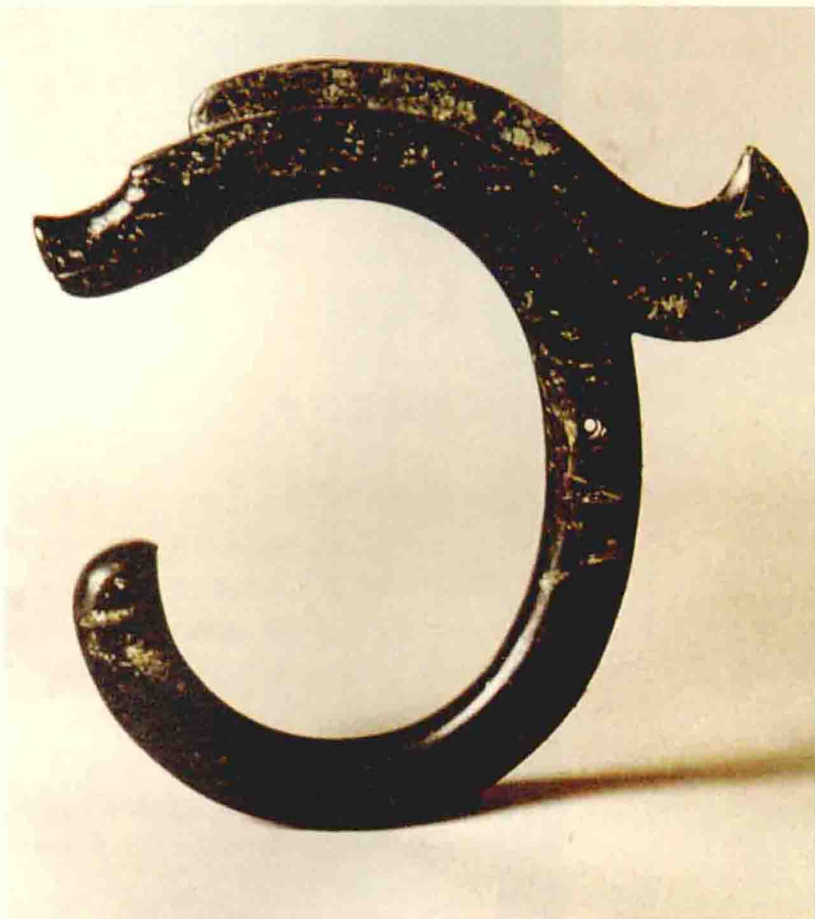


图 1-15 红山文化碧玉龙 新石器时代 岫玉 高 26 厘米 重 1000 克  
1971 年内蒙古赤峰出土 中国国家博物馆藏

出土的玉雕人像等最为出色。余杭反山出土的大玉琮(图 1-16)与玉钺的器身上,运用浅浮雕与阴线刻相结合的技法,雕出神人与兽面组成的神徽图案,形象神秘威严,体现了先民出色的艺术创造才能。



图 1-16 大玉琮 新石器时代  
高 8.8 厘米 直径 17.1~17.6 厘米  
浙江余杭反山 12 号墓出土 浙江省博物馆藏  
这是迄今出土体积最大、纹饰最繁缛的一件玉琮,被誉为“琮王”。

#### 四 原始绘画艺术

1982 年,甘肃秦安大地湾遗址发现了仰韶文化晚期的一幅居址地画,此画画在一座房基临近后壁的居住面上。画面南北长约 110 厘米,东西宽约 120 厘米,用炭黑颜色绘成;上部画三人,右侧形体矮小的形象模糊,其余二人呈长发飘逸、握棒起舞状;画面下部偏右处,画一长方形框,框内画着两只动物,框左绘一丁头状木橛,画面描绘了两位猎人手执棍棒将两只野兽驱入陷阱的景象,寄寓着祈求狩猎丰收的愿望。(图 1-17)

中国迄今发现最古老的壁画遗迹,是辽宁牛河梁红山文化女神庙遗址出土的壁画残块。或用赭红色画成勾连纹图案,或用赭红间黄白色彩描绘三角纹图案。此外,在宁夏固原店河村齐家文化遗址,于一座房屋残垣的白灰面上,曾发现用红彩描绘的几何纹装饰壁画。河南濮阳西水坡仰韶文化遗址发现的蚌壳摆塑的龙虎是我国墓室装饰的开端。(图 1-18)