

河南名勝古蹟

河南名勝古蹟

HENAN MINGSHENG GUJI

河南省文化局文物工作队編

河南人民出版社

1964年·鄭州

責任編輯：朱鴻年 責任校對：謝樹森

河南名勝古蹟

河南省文化局文物工作隊編

*

河南人民出版社出版（鄭州市行政區經五路）

河南省書刊出版業營業許可證出字第一號

河南第一新華印刷廠印刷 河南省新華書店發行

*

豫總書號：2907

787×1092 耗 1/16 • 5 $\frac{1}{4}$ 印張 • 4 附頁

1964年3月第1版 1964年3月第1次印刷

印數：1—900冊

統一書號：T8105 • 355

定價：3.00 元

前 言

黄河流域是我国古代文化的搖籃。河南省是黄河中游的一个气候溫和，物产丰富的地区。千万年来，我們的祖先就劳动生息在这块广闊肥美的土地上，創造了光輝灿烂的文化。黄河两岸的地上和地下，遗留下来的文物古迹是极为丰富的。建国以来，在中国共产党和人民政府的正确领导下，貫徹执行了中央保护历史文物的方針政策，在全省范围内进行了文物普查。初步发现和調查了古文化遗址、名人墓、古建筑、碑碣、雕塑、革命遗址等即有 1,980 处。其中有：旧石器时代的洞穴遗址；五千年前原始社会的遗迹；三千年前的商代城址和居住遗址；我国早期的佛教胜地——白馬寺和少林寺；著名的文化艺术宝庫——龍門；我国現存最早的登封北魏嵩嶽寺塔和身高 54.66 米气势雄伟的开封宋代祐国寺塔（鉄塔）；我国早期的天文建筑告成观星台；古代科学家张衡墓，詩人杜甫和白居易墓；紀念民族英雄岳飞的湯阴岳飞庙，紀念三国时政治家和軍事家諸葛亮的南阳武侯祠；此外，还有避暑胜地鸡公山和风景优美的百泉等。

河南省的名胜古迹，解放前在国民党反动派統治时期，不仅无人管理，任受风雨剝蝕，而且被帝国主义分子和反动統治階級勾結奸商大肆盜窃破坏。解放后，中国共产党和人民政府对于珍貴的文化遺產，給以极大的关怀和重視。建立了专业机关，从事文物保护、考古发掘和研究工作；重点县、市也建立了管理机构；重要的文物古迹，均建立了群众性的保护小組。十余年来人民政府曾拨出大批专款，对重点的名胜古迹，进行了整理和修葺，一般的历史文物，也得到了妥善的保护。

这本画册，选輯了河南省名胜古迹图片 76 幅，并附有簡要文字說明，以帮助讀者了解河南名胜古迹的概况。

澠池仰韶村

仰韶村，这个聞名世界的小村庄，位于河南省澠池县北15华里的黄土台地上。一九二一年仰韶村的居民在这里发现了一处原始社会晚期的文化遺址，此后，我国的考古学者就以此类遺址为标准，定名为“仰韶文化”。

仰韶村原始社会文化遺址的面积很广，南北长960米，东西寬480米，文化层的平均厚度約3米左右。这里出土的有石斧、石斨、石凿、石刀等生产工具和各种陶制的生活用具。由于此处古文化遺址的发现，彻底地粉碎了莫尔甘、洛发尔等资产阶级学者否认中国无石器时代人类的謬論。它有力地証明了远在五、六千年以前，我国中原地区的居民曾經经历过原始社会阶段。





澗池仰韶村

郑 州 商 代 遗 址

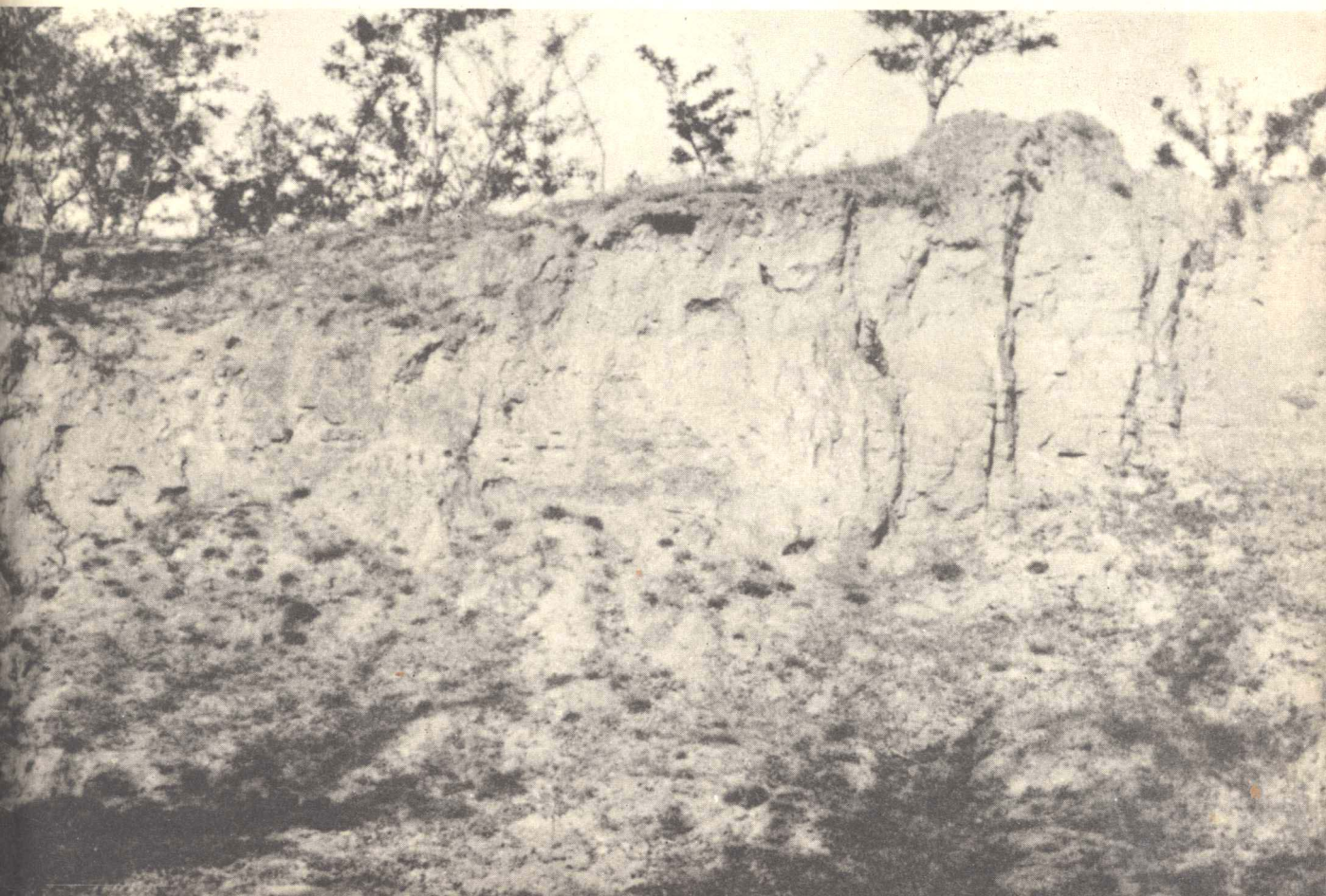
一九五五年在河南省新兴的工业城市——郑州，发现了一处范围相当大的商代遗址。考古工作者根据发掘材料，证明这处商代遗址已有三千五百多年的历史，它比安阳“殷墟”的年代还要早，特别是在遗址的中心还发现了一座商代城垣。

这座古城垣的东墙长1,725米，西墙长2,000米，南墙长1,750米，北墙长1,720米，总面积约为320余万平方米，比解放前的郑州旧城约大三分之一。



城牆是由一层一层的夯土筑成，夯窩小而圓。牆基大部分被埋在地下，仅有数段殘留在地面上，高約2至4米，牆基寬度一般在17米左右。在古城牆周圍的地下，还埋藏着极其丰富的商代文化遺址：在城南和城北发现了商代的炼銅工場，城北发现了商代的制骨器工場，城西发现了制陶器工場。另外城内外还发现了許多商代的居住房基及商代墓葬羣。在商代遺址中发掘出各种生产工具，生活用具，兵器及其他艺术品等珍貴文物万余件。这充分說明远在三千五百年以前，定居在黄河两岸的奴隶制时代的人們已經創造出灿烂的文化；当时的生产力已經有了一定的发展，銅器已經广泛使用；手工业也有了一定規模的作坊。随着商业的发展，出現了人口比較集中的城市。

郑州商代遺址中發現的夯土城垣（白家庄附近的一段）





安 阳 小 屯 —— 殷 墟

殷墟位于河南省安阳市西北5华里的小屯村一带，洹河从殷墟的北边绕过。它是商代后期从盘庚迁殷到纣亡国的八世十二王二百七十三年都城。

公元一八九九年，小屯村的居民和我国的考古学者在这里发现了出土的甲骨文字，同时还在卜辞中觅得殷王名諡十余人，从此证实了安阳的小屯就是殷都废墟。

近六十年来，在殷墟发现了数量很多的居住遗迹和各阶层的墓葬，出土了10余万片甲骨文字



安阳小屯——殷墟

和大量的青銅器以及其他各种生产工具和生活用具，所有这些文物对于研究中国奴隶社会的历史，都有着极其重要的价值。

解放前，殷墟虽然经历过15次的考古发掘，但所得遺物及田野发掘记录资料全部为国民党反动派劫往台湾，其中许多珍品为美、日帝国主义所掠夺。

从一九四九年中华人民共和国成立起，我们彻底地根绝了国民党反动派和帝国主义对殷墟的破坏，并建立安阳殷墟保护机构予以保护管理，同时作出了长期的规划，进行科学的发掘和研究。

汉魏洛阳故城

在洛阳白馬寺东，有一座古老的城址位于洛河两岸，它就是汉魏洛阳故城。东汉、曹魏、西晋和北魏等王朝曾相继在这里建都。

这座我国历史上的名城，南北长3,800余米，东西宽2,600余



米。城垣遺存最高处在10米以上。在城址的南郊，有我国第一所大学——东汉国子监太学的遺址。据说当时这里的学生已达万人左右，規模之大是很惊人的。我国著名的“熹平石經”，原来就立在这所太学的門口，供学者傳抄、閱讀。

就是在这座城址中，汉代的史学家班固曾写出了我国第一部断代史——汉书；張衡創制了渾天仪和候风地动仪；蔡倫制成了紙；三国时的华佗曾在这里发明了“麻肺湯”；蜀汉时的馬鈞曾在这里創造了水車（翻車）和司南車。这些都是我国古代的偉大創造和发明。

汉魏洛阳故城（金村东北的一段）



洛 阳 龙 門

龍門石窟和云崗、敦煌石窟一樣，是世界聞名的文化藝術寶庫。龍門在洛陽城南25華里，東西兩山對峙，伊水從中北流，望之若闕，故又名“伊闕”。歷代無數的詩人在這裡留下了動人的詩篇。無數的民間雕刻藝術家在這裡留下了精美的作品。

這裡的佛洞大部開鑿在西山，南北長2華里。東山的石窟較少。這些石窟從北魏太和年間到晚唐光化元年（公元八九八年），連續營造約四百年之久。共有造象97,306尊，規模之大可以想見。據龍門保管所一九五三年編號統計，有洞1,352個、龕785個、塔39個。佛象大者17.14米，小者不及5厘米。這裡還有各代造象銘記3,600多品，其中以“龍門二十品”最為著名。

北魏時期營造了賓陽洞、蓮花洞、古陽洞等窟。唐代繼承了北魏雕刻藝術的優秀傳統，創造了具有民族風格的雄偉的造象，奉先寺大盧舍那佛象就是此時杰出的代表作品。從裝飾藝術上講，諸石窟的背光、藻井、地花和洞口拱額、帳幔的圖案紋飾、婀娜多姿的飛天等都是構圖精美，充分表現了我國雕刻藝術的輝煌成就。在古代建築上，有尖拱式和楣棋式的龕額和各種形式的屋檐，有別具風格的石塔。在古代音樂上，可以看到久已失傳的古樂器，箏篋、箏、法螺、羯鼓和鷄婁鼓等。

賓陽洞北魏浮雕“帝后禮佛圖”是我國雕刻藝術最優秀的代表作品，一九三四年被美帝國主義文化強盜普愛倫勾結奸商岳彬盜走。現在分別窩藏在紐約市藝術博物館和堪城納爾遜藝術館。萬佛洞的唐代石獅亦被美國強盜盜走。這種摧殘世界文明的野蠻行為，引起我國人民極大的憤慨！郭沫若同志曾在參觀龍門石窟時賦詩二首，斥責美帝國主義摧毀盜竊文物的罪行，其中一首是：

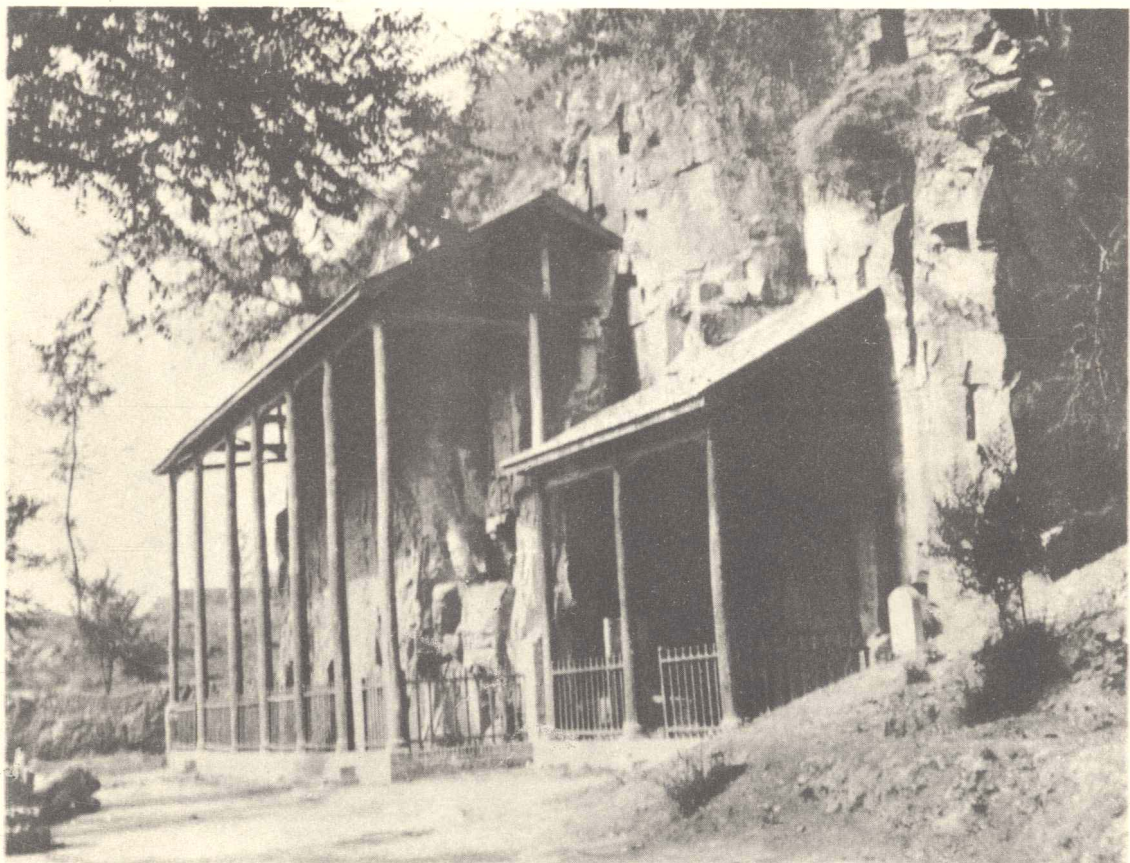
佛雕十萬聚龍門，	普愛倫真強盜種，
完整今難百一存。	波斯頓是贓品叢。
斷臂破頭神縱在，	歸還原壁終須有，
傷心觸目恨能捫。	解救世尊賴眾羣。

巩县石窟寺

石窟寺位于巩县車站西北約6华里。該寺面临伊洛河，背依大力山。在山脚处高約20余米的細砂岩层上，从北魏开始就在这里开凿石窟和佛龕，唐代及其以后仍有不少开凿。現存有石窟5个和千佛洞1个，此外还有摩崖小龕共239个。

解放前，由于当地地主豪紳开山取石，致使石窟遭到破坏。解放后，在中国共产党和人民政府的重視下，在石窟外新建了廊房对石刻加以保护。

該窟的規模虽然不算太大，而窟內保存的礼佛图、神王象以及各种伎乐人等为其他石窟所少見，雕刻也都相当生动，它是研究我国雕塑艺术的重要資料。



巩县石窟寺外景



巩县石窟礼佛图



洛 阳 白 馬 寺

在洛阳东郊的林蔭深处，有一座古老的寺院，这就是“白馬寺”。它創建于东汉明帝永平十一年(公元六十八年)，是我国历史上最古老的佛教重地。寺院建筑曾經过唐、宋、金、元、明、清各朝代屡次重修。現存有：天王殿、大雄殿、接引殿、大佛殿、毘卢閣、齐云塔等建筑。寺內有元朝书法家赵子昂写的碑和唐朝的經幢。有印度高僧摄摩騰和竺法兰的墓塚。

洛阳白馬寺山門

