



圣才学习网[®]

www.100xuexi.com

心理咨询师考试辅导系列

三级

心理咨询师

真题详解及强化习题 (第三版)

主编：圣才学习网

www.100xuexi.com

赠

140元大礼包

100元网授班 + 20元真题模考 + 20元圣才学习卡

详情登录：圣才学习网(www.100xuexi.com)首页的【购书大礼包专区】，

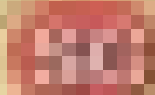
刮开本书所贴防伪标的密码享受购书大礼包增值服务。

特别推荐：心理咨询师考试辅导班【保过班、面授班、网授班等】

中国石化出版社

HTTP://WWW.SINOPEC-PRESS.COM

教·育·出·版·中·心



中国石化出版社

CHINA UNIVERSITY OF PETROLEUM PRESS

心理咨询师培训教材系列

心理咨询师
三级



心理咨询师

三级 理论与技能 教材

主编：张亚林、李松林
副主编：李松林、李松



心理咨询师(三级)

本书是人力资源和社会保障部《国家职业资格目录》规定的心理咨询师(三级)职业资格培训教材。本书依据《心理咨询师(三级)国家职业技能标准》(人社部发〔2018〕40号)编写，可作为心理咨询师(三级)职业资格培训教材，也可作为从事心理咨询工作的从业人员的参考书。

中国石化出版社

CHINA UNIVERSITY OF PETROLEUM PRESS

心理咨询师考试辅导系列

心理咨询师(三级)

真题详解及强化习题 (第三版)

主编：壹才学习网

www.100xuexi.com

中国石化出版社

内 容 提 要

本书是心理咨询师资格考试(三级)辅导用书。全书由三部分组成:第一部分为真题详解,详细解答了2007年11月至2010年11月心理咨询师全国统一考试(三级)真题(包括职业道德、理论知识部分和技能选择题、案例问答题部分);第二部分为技能选择题,第三部分为案例问答题,这两部分是根据最新考试大纲的要求,在分析历年考试真题的基础上,参考多本心理学经典教材和复习资料,精心挑选和设计了常考的经典习题,并对部分习题的答案进行了详细的解析。

圣才学习网(www.100xuexi.com) | 心理类提供心理咨询师等各种心理类考试辅导方案(辅导班、题库)。圣才考研网(www.100exam.com)提供全国所有高校各个专业的考研考博辅导班(保过班、面授班、网授班等)、国内外经典教材名师讲堂(详细介绍参见本书书前彩页)。购书享受大礼包增值服务【100元网授班+20元真题模考+20元圣才学习卡】。本书特别适用于参加心理咨询师考试的考生使用,也可供心理学专业的师生参考。

图书在版编目(CIP)数据

心理咨询师(三级)真题详解及强化习题/圣才学习网主编.—3版.—北京:中国石化出版社,2011.5
(心理咨询师考试辅导系列)
ISBN 978-7-5114-0926-3

I. ①心… II. ①圣… III. ①心理卫生-咨询服务-资格考核-解题 IV. ①R395.6-44

中国版本图书馆CIP数据核字(2011)第083113号

未经本社书面授权,本书任何部分不得被复制、抄袭,或者以任何形式或任何方式传播。版权所有,侵权必究。

中国石化出版社出版发行

地址:北京市东城区安定门外大街58号

邮编:100011 电话:(010)84271850

读者服务部电话:(010)84289974

<http://www.sinopec-press.com>

E-mail: press@sinopec.com.cn

北京旺鹏印刷有限公司印刷

全国各地新华书店经销

*

787×1092毫米16开本22.25印张4彩插530千字

2011年8月第3版 2011年8月第1次印刷

定价:49.00元

《心理咨询师考试辅导系列》

编 委 会

主编：圣才学习网(www.100xuexi.com)

编委：尹金金 赵 珊 李晓燕 付 琪 段瑞权
张 帆 罗国华 李巍巍 林 艳 肖 萌
查 慧 刘丁玲 谢国立 段 丽 段辛云
段辛雷

序 言

为了帮助考生顺利通过心理咨询师全国统一考试，我们根据最新考试大纲、教材和相关考试用书编写了心理咨询师考试辅导系列：

1. 《心理咨询师理论知识过关必做2000题(含历年真题)》
2. 《心理咨询师(三级)真题详解及强化习题》
3. 《心理咨询师(二级)真题详解及强化习题》

本书是一本心理咨询师资格考试(三级)辅导用书。全书由三部分组成：第一部分为真题详解，详细解答了2007年11月至2010年11月心理咨询师全国统一考试(三级)真题(包括职业道德、理论知识部分和技能选择题、案例问答题部分)；第二部分为技能选择题，第三部分为案例问答题，这两部分是根据考试大纲的要求，在分析历年考试真题的基础上，参考多本心理学经典教材和复习资料，精心挑选和设计了常考的经典习题，并对部分习题的答案进行了详细的解析。其中第二部分和第三部分的习题收录了2005年11月之前心理咨询师全国统一考试的部分真题，对其中一些不符合新标准的试题进行了修改并根据新标准进行了解析。

需要特别说明的是：本书习题参考了众多的配套资料和相关参考书，书中错误、遗漏不可避免，敬请指正和提出建议；如果相关法律法规、考试大纲以及其他考试资料发生变化，我们会及时根据最新法律法规和考试大纲对本书进行修订和说明，读者可以登陆圣才学习网(www.100xuexi.com) | 心理类查看并下载相关修订部分。

圣才学习网(www.100xuexi.com)是一家为全国各类考试和专业课学习提供名师网授班、面授班、在线考试等全方位教育服务的综合性学习型门户网站，拥有近100种考试(含418个考试科目)、194种经典教材(含英语、经济、证券、金融等共16大类)，合计近万小时的面授班、网授班光盘培训课程，可为加盟商提供专用于录像播放班的免费光盘。

圣才学习网推出“创业网站”项目，面向全国个人、机构招募网站创业者，合作项目涵盖圣才学习网的所有课程和全部题库。创业网站是一个完全属于创业者自己的淘宝网站：自定义网站名称、拥有独立后台、自己收费开课。(详细介绍参见本书书前彩页)

圣才学习网(www.100xuexi.com) | 心理类提供心理咨询师等各种心理类考试辅导方案(辅导班、题库)(详细介绍参见本书书前彩页)。购书享受大礼包增值服务【100元网授班+20元真题模考+20元圣才学习卡】。

咨询热线：010-62515021，4006-123-191(免长途费)

心理考试：www.100xuexi.com(圣才学习网)

考研辅导：www.100exam.com(圣才考研网)

圣才学习网编辑部

目 录

第一部分 历年真题详解

2010年11月心理咨询师全国统一考试三级真题详解(职业道德、理论知识)	(1)
2010年11月心理咨询师全国统一考试三级真题详解(技能选择题、案例问答题) ...	(17)
2010年5月心理咨询师全国统一考试三级真题详解(职业道德、理论知识)	(33)
2010年5月心理咨询师全国统一考试三级真题详解(技能选择题、案例问答题)	(52)
2009年11月心理咨询师全国统一考试三级真题详解(职业道德、理论知识)	(70)
2009年11月心理咨询师全国统一考试三级真题详解(技能选择题、案例问答题) ...	(87)
2009年5月心理咨询师全国统一考试三级真题详解(职业道德、理论知识)	(104)
2009年5月心理咨询师全国统一考试三级真题详解(技能选择题、案例问答题)	(121)
2008年11月心理咨询师全国统一考试三级真题详解(职业道德、理论知识)	(139)
2008年11月心理咨询师全国统一考试三级真题详解(技能选择题、案例问答题) ...	(153)
2008年5月心理咨询师全国统一考试三级真题详解(职业道德、理论知识)	(169)
2008年5月心理咨询师全国统一考试三级真题详解(技能选择题、案例问答题)	(185)
2007年11月心理咨询师全国统一考试三级真题详解(职业道德、理论知识)	(203)
2007年11月心理咨询师全国统一考试三级真题详解(技能选择题、案例问答题) ...	(219)

第二部分 技能选择题

一、心理诊断技能	(236)
二、心理咨询技能	(238)
三、心理测验技能	(246)
四、综合技能选择题	(250)

第三部分 案例问答题

一、一般心理问题(6个案例)	(288)
二、严重心理问题(9个案例)	(297)
三、其他(3个案例)	(314)

2010年11月心理咨询师全国统一考试三级真题详解

(职业道德、理论知识)

第一部分 职业道德

(1~25题,共25道题)

(一)单项选择题(第1~8题)

1. 职业道德是从业人员在职业活动中()。

- A. 必须遵循的命令要求
- B. 应该积极履行的行为规范
- C. 衡量绩效的核心标准
- D. 决定前途命运的唯一要素

【解析】职业道德是指从事一定职业的人们在职业活动中应该遵循的,依据社会舆论、传统习惯和内心信念来维持的行为规范的总和。

2. 从业人员在职业活动中应遵循的内在的道德准则是()。

- A. 真诚、宽容、和谐
- B. 细致、热情、敬业
- C. 忠诚、审慎、勤勉
- D. 科学、自由、民主

【解析】从业人员在职业活动中应遵循的内在的道德准则包括:忠诚、审慎和勤勉。

3. 所谓职业化,指的是从业人员工作状态的()。

- A. 国际化、流动化、制度化
- B. 标准化、社会化、高效化
- C. 规范化、制度化、定型化
- D. 标准化、规范化、制度化

【解析】职业化是一种自律性工作态度,是按照职业道德要求的工作状态的标准化、规范化、制度化。

4. 下列说法中,对“敬业”的理解不正确的是()。

- A. 员工敬业度的概念最早是由美国学者盖洛普提出的
- B. 想在竞争中取胜的公司必须设法培养每个员工的敬业意识
- C. 敬业精神强烈的员工能够得到更多的自我发展的机会
- D. 敬业精神会影响企业的绩效,但不会影响企业的稳定性

【解析】敬业是对工作虔诚、恭敬、认真负责的态度。敬业不仅会影响企业的绩效,而且会影响企业的稳定性。

5. “今天工作不努力,明天努力找工作”,这句话所蕴含的意思是()。

- A. 不要把工作当回事儿
- B. 工作十分好找
- C. 敬业精神十分重要
- D. 未来会更好

【解析】“今天工作不努力,明天努力找工作”这句话体现了敬业精神的重要性,敬业是从业人员在职场的立足基础。

6. 关于“诚信”的说法,正确的是()。

- A. 坚持“诚信”,必须反对“诚信”条件论
- B. “诚信”与否,应以“义”作为基本前提
- C. 坚持“诚信”是在眼前小事上吃亏,但符合其长远利益
- D. 善意的谎言不违背诚信的要求

7. 关于“平等待人”,理解或做法正确的是()。

- A. 不作区别地对待每一个人
- B. 工作年限长的员工应优先晋升
- C. 多劳多得,少劳少得,不劳动者不得食
- D. 尊重人格是平等待人的精髓

【解析】平等待人表现为对各种人，无论其天赋、出身、贫富、职务如何，都本着真诚、尊重、友善、礼貌的态度相待。

8. 关于“纪律”的理解，正确的是()。
- A. 用来约束下属的纪律，上级可以不遵守 B. 强调纪律，会制约、削弱从业人员的创造性
C. 纪律是增强企业执行力的重要保证 D. 权力在谁手里，纪律的制定权就在谁的手里

【解析】纪律是从事某种职业的人们所必须共同接受、共同遵守的行为规范。

(二) 多项选择题(第9~16题)

9. 下列属于《公民道德建设实施纲要》提出的职业道德规范是()。

- A. 爱国守法 B. 诚实守信 C. 服务群众 D. 宽容和谐

【解析】《公民道德建设实施纲要》提出的职业道德规范包括：爱岗敬业、诚实守信、办事公道、服务群众、奉献社会。

10. 下列选项中，属于职业道德特征的是()。

- A. 模糊的行业性 B. 适用范围上的无限性
C. 表现形式的多样性 D. 一定程度的强制性

【解析】职业道德的特征包括：①鲜明行业性；②适用范围有限性；③形式多样性；④一定强制性；⑤相对稳定性；⑥利益相关性。

11. 职业道德的具体功能是()。

- A. 导向功能 B. 谴责功能 C. 整合功能 D. 激励功能

【解析】职业道德的具体功能包括：导向功能、规范功能、整合功能、激励功能。

12. 国家出台《关于禁止商业贿赂行为的暂行规定》的意义在于()。

- A. 制止商业贿赂行为 B. 限制商品的大规模流动
C. 扶持民族工业发展 D. 维持公平竞争秩序

【解析】国家出台《关于禁止商业贿赂行为的暂行规定》的目的是为了制止商业贿赂行为，维护公平竞争秩序。

13. 职业技能的特点包括()。

- A. 时代性 B. 专业性 C. 层次性 D. 综合性

【解析】职业技能是从业人员应具备的职业知识、职业技能、职业能力。职业技能的特点包括：时代性、专业性、层次性、综合性。

14. 关于“节约”的说法中，正确的是()。

- A. 节约使企业降低生产成本 B. 节约促使企业创新技术
C. 节约是从业人员立足企业的品质 D. 节约的本质要求是省吃俭用

【解析】节约是从业人员爱惜和节制、节省使用企业财务及社会资源的行为。节约是企业兴衰的重要保证，是从业人员立足企业的品质，是从业人员事业成功的法宝。

15. 在职业活动中，践行“合作”的基本要求是()。

- A. 求同存异 B. 唯利协作 C. 公平竞争 D. 有求必应

【解析】合作是人与人之间、群体与群体之间为达到共同目的，通过某些具体方式，彼此相互配合、协调发展的联合行为。践行“合作”的基本要求是：求同存异、互助协作、公平竞争。

16. 关于“奉献”的职业道德特征是()。

- A. 目的和态度上的非功利性 B. 要求上的普遍性
C. 人性上的本善性和社会性 D. 实践上的人人可为性

【解析】奉献是为干好工作而努力的态度和精神。“奉献”的职业道德特征是：①目的和态度上的非功利性；②要求上的普遍性；③实践上的人人可为性。

二、职业道德个人表现部分(第17~25题)

17. 如果你是某企业的一名普通员工，经过长期观察、研究，形成了一项能够促进企业发展的方案，但你向主管谈了自己的看法后，发现他对你的意见根本不在意，你会()。
- A. 认为自己的方案错了，以后再也不提意见了
 - B. 认为主管根本不重视自己，以后再也不理睬他了
 - C. 认为自己的方案有待完善，完善之后再向主管反映
 - D. 认为最高领导会重视自己，找最高领导反映情况
18. 在你的眼里，那么多人整日忙碌，你认为他们紧张工作的目的是()。
- A. 挣钱，养家糊口
 - B. 为了发家致富
 - C. 为了发挥自己的才能
 - D. 消磨时光
19. 同事 K 某是你的要好朋友，一次他向你讲述他曾经拿了单位的一些下脚料到市场上变卖，赚了一点小钱。单位根本没人管这事，他建议你和他一起行动，贴补一下生活，你会()。
- A. 既然是下脚料，想必问题不大，劝说 K 某还是先与单位说一声
 - B. 可以考虑和 K 某一起行动，但事先要征求单位的意见
 - C. 既然是一些下脚料，可以考虑和他一起行动
 - D. 既然无人管理，说明废弃了，可以与 K 某一起行动
20. 电影院放映进口大片，同事们都说要去观看，并邀请你一起去。如果你向来不爱看电影，你会()。
- A. 告诉同事们自己对电影的态度，不去看
 - B. 委婉地告诉同事们自己另外有事要忙，无法观看
 - C. 既然同事们邀请，那就去吧
 - D. 没有特别的倾向，要看当时的心情如何
21. 如果你新加盟一家公司，发现员工们经常加班而公司不付加班费，你也不喜欢这样的工作方式，这时你会()。
- A. 入乡随俗，自己也加班
 - B. 既然不给加班费，自己该下班时就下班
 - C. 劝说其他员工与自己一起找领导协商解决这一问题
 - D. 考虑离开这家公司
22. 一天，你正在上班，一个顾客来到你公司，恰巧碰到你，于是便向你反映公司的产品存在的问题。按照管理规定，这事不由你负责，你会()。
- A. 告诉顾客自己不负责这事
 - B. 让顾客直接找领导反映问题
 - C. 让顾客找主管部门解决
 - D. 找主管部门来解决此事
23. 你觉得自己手头工作本来就已经很多很重了，但主管又把别人因为缺席拖延的一项任务临时委派给了你，你会()。
- A. 委婉拒绝，说明自己目前的工作任务
 - B. 可以接受，但前提是公司必须付给双倍工资
 - C. 直接拒绝，并说明实情
 - D. 接受下来，同时告诉主管，如果干不好不要埋怨自己
24. 你刚下班离开公司，办公室的同事便打来电话，说刚才又检查了你撰写的分析报告，发现在标点符号等几个方面出了一点小差错。这份报告明天下午召开全体员工大会时要用，领导很重视，但是几十份材料已经印刷、装订完了。你会()。
- A. 告诉同事，明天一早解决问题，来得及
 - B. 回公司解决问题
 - C. 既然没有很大的问题，请同事帮助修改一下即可

D. 既然影响不大, 就没必要浪费, 只需对存档文件修改即可

25. 每天上班时, 你一般的心理感觉是()。

- A. 兴奋 B. 低落 C. 郁闷 D. 淡然

第二部分 理论知识

(26~125 题, 共 100 题, 满分为 100 分)

一、单项选择题(26~85 题, 每题 1 分, 共 60 分。每小题只有一个最恰当的答案, 请在答题卡上将所选答案的相应字母涂黑)

26. 心理活动的器官是动物的()。

- A. 感受器 B. 神经系统 C. 反射弧 D. 神经细胞

【解析】从心理现象的产生和发展的过程来看, 心理是神经系统, 特别是大脑活动的结果。

27. 巴甫洛夫研究的条件反射称为()。

- A. 经典条件反射 B. 操作条件反射
C. 工具性条件反射 D. 无条件反射

【解析】巴甫洛夫研究的条件反射称为经典条件反射, 斯金纳研究的条件反射称为操作条件反射, 或工具条件反射。两种条件反射之间既有联系又有区别。

28. 听觉中枢位于大脑皮层的()。

- A. 额叶 B. 颞叶 C. 枕叶 D. 顶叶

【解析】大脑皮质的不同区域有不同的机能。颞叶以听觉功能为主, 听觉中枢位于颞上回和颞中回; 枕叶以视觉功能为主, 视觉中枢位于枕叶的枕极; 顶叶以躯体感觉的功能为主, 中央后回是躯体感觉中枢, 额叶以躯体运动功能为主, 中央前回是躯体运动中枢。

29. 脑的最古老部位是()。

- A. 小脑 B. 间脑 C. 大脑 D. 脑干

【解析】脑干位于颅腔内与脊髓相连接的部位, 包括延脑、桥脑和中脑三部分。它是脑的最古老的部位, 也是维持生命的基本活动的主要机构。

30. 根据脑电波的变化, 可以将睡眠过程分为()个阶段。

- A. 3 B. 4 C. 5 D. 6

【解析】根据脑电波的变化, 可以将睡眠分为 4 个阶段: ①第一阶段的脑电波频率较低、波幅较小; ②第二阶段偶尔会出现短暂爆发的, 频率高、波幅大的脑电波; ③第三阶段的脑电波的频率继续降低, 波幅更大, 出现 δ 波, 有时会有睡眠锭; ④第四阶段大多呈现为 δ 波, 称为深度睡眠阶段。

31. 注意离开了心理活动所要指向的对象, 转到无关对象上去的现象叫()。

- A. 注意转移 B. 注意分散 C. 注意分配 D. 注意转换

【解析】注意的分散是指注意离开了心理活动所要指向的对象, 而被无关的对象吸引去的现象; 注意转移是指由于任务的变化, 注意由一种对象转移到另一种对象上去的现象; 注意分配是指在同一时间内, 把注意指向于不同的对象, 同时从事几种不同活动的现象。

32. 兰格的情绪理论属于()。

- A. 认知理论 B. 外周理论 C. 丘脑理论 D. 动机理论

【解析】詹姆斯和兰格都强调情绪与机体变化的关系, 强调植物性神经系统在情绪发生中的作用, 所以被称作情绪的外周理论。

33. 一个年轻人既想参军, 又想上大学, 这时候他面临()。

- A. 双趋式冲突 B. 双避式冲突

26B 27A 28B 29D 30B 31B 32B 33A

C. 趋避式冲突

D. 双重趋避式冲突

【解析】动机冲突一般有以下四种形式：①两个具有同样吸引力的目标，两个动机同样强烈，但不能同时获得时所遇到的冲突叫双趋式冲突；②两个目标都想避开，但只能避开一个目标的时候，人们只好选择对自己损失小的，避开损失大的目标，这种冲突叫双避式冲突；③想获得一个目标，它对自己既有利又有弊时所遇到的矛盾心情就是趋避式冲突；④如果有多个目标，每个目标对自己都有利也有弊，反复权衡拿不定主意时的矛盾心情就是双重趋避式冲突。

34. 按已知的信息和熟悉的规则进行的思维叫()。

- A. 求同思维 B. 发散思维 C. 求异思维 D. 创造思维

【解析】辐合思维是按照已知的信息和熟悉的规则进行的思维，也叫求同思维；发散思维是沿着不同的方向探索问题答案的思维，又叫求异思维。

35. $B=f(P, E)$ 中的B代表()。

- A. 社会行为 B. 个体特点 C. 个体所处情境 D. 行为倾向

【解析】社会行为及其发展取决于个体与其所处情境的状况。勒温提出一个著名公式： $B=f(P, E)$ 。其中，B代表行为，P代表个体，E代表个体所处的情境，f代表函数关系。

36. 社会化的载体不包括()。

- A. 学校 B. 家庭 C. 电视 D. 医院

【解析】社会化是个体由自然人成长、发展为社会人的过程。个体社会化的载体包括：家庭、学校、大众传播媒介和参照群体。

37. “性”属于()概念。

- A. 生物学 B. 心理学 C. 社会学 D. 人类学

【解析】性是个生物学概念，表示男女在生物学方面的差异；性别表示男女在人格特征方面的差异；性别角色表示社会对男女在态度、角色和行为方式方面的期待。

38. 他人的判断反映的自我概念是()。

- A. 本我 B. 客我 C. 镜我 D. 超我

【解析】本我是指原始的自己，包含生存所需的基本欲望、冲动和生命力；客我是认识的对象，即被观察者，它包括一个人所持有的关于他自己的所有的知识和信念；镜我是由他人的判断所反映的自我概念；超我是人格结构中代表理想的部分，它是个体在成长过程中通过内化道德规范，内化社会及文化环境的价值观念而形成。

39. “出工不出力”是一种()现象。

- A. 社会抑制 B. 社会干扰 C. 社会惰化 D. 社会促进

【解析】社会惰化也称社会懈怠，指群体一起完成一件任务时，个人所付出的努力比单独完成时偏少的现象。日常生活中的“磨洋工”，就是一种社会懈怠现象。一般来说，个体在群体活动中，付出的努力水平都会下降，而且群体规模越大，个人的努力水平越低。社会促进也称社会助长，指个体完成某种活动时，由于他人在场而提高了绩效的现象。

40. 塔尔德模仿律包括()。

- A. 算术级数律 B. 上升律 C. 先外后内律 D. 下降律

【解析】模仿是在没有外在压力的条件下，个体受他人的影响仿照他人，使自己与他人相同或相似的现象。法国社会学家塔尔德最早对模仿进行研究，出版了《模仿律》一书，他认为模仿是“基本的社会现象”，“一切事物不是发明，就是模仿”。他提出了三个模仿律：下降律、几何级数律和先内后外律。

41. 由于社会急剧变化，对个体重新进行社会化的过程叫()。

- A. 继续社会化 B. 再社会化 C. 去社会化 D. 反社会化

【解析】由于社会急剧变化，对个体重新进行社会化的过程叫再社会化。再社会化还包括对早期社会化及继续社会化过程中没有取得合格社会成员资格的个体的再教化，比如我国的劳动教养制度就是一种再社会化的机制。

42. 正常情况下，中等程度的人际吸引形式是()。

- A. 爱情 B. 喜欢 C. 亲合 D. 接近

【解析】人际吸引是个体与他人之间情感上相互亲密的状态，是人际关系中的一种肯定形式。按吸引的程度，人际吸引可分为亲合、喜欢和爱情。亲合是较低层次的人际吸引，喜欢是中等程度的吸引，爱情是最强烈的人际吸引形式。

43. 模仿的意义不包括()。

- A. 具有适应作用 B. 是学习的基础
C. 影响他人的方式 D. 会促进群体形成

【解析】模仿是在没有外在压力的条件下，个体受他人的影响仿照他人，使自己与他人相同或相似的现象。模仿的意义主要体现在：①模仿是学习的基础；②适应作用；③促进群体形成。

44. 心理发展的不平衡性主要是指()。

- A. 每个人的心理发展水平是不一样的
B. 人一生的心理发展并不是以相同的速率前进的
C. 各种心理过程的发展速率不同
D. 人一生各个阶段智力发展的速率不同

【解析】心理发展的不平衡性是指个体一生的心理发展并不是随年龄的增长而匀速前进的，而是按不均衡的速率向前发展的，即一生的发展历程中，有的时期发展速度快，有的时期发展速度缓慢。这样，心理发展就呈现出不平衡性。

45. 皮亚杰的心理发展观认为心理发展起源于()。

- A. 吸吮 B. 后天的经验 C. 动作 D. 先天的成熟

【解析】皮亚杰认为心理既不是起源于先天的成熟，也不是起源于后天的经验，而是起源于动作。

46. 艾里克森认为成年后期(50岁以后)的主要发展任务是()。

- A. 获得繁衍感，避免停滞感 B. 获得主动感，克服内疚感
C. 获得完善感，避免失望或厌恶感 D. 获得亲密感，避免孤独感

【解析】艾里克森根据个体在不同时期的心理社会危机的特点，将个体人格发展过程划分为八个阶段，每个阶段都有其特定的发展任务，每个阶段都存在着特有的心理危机。成年后期(50岁以后)的主要发展任务是获得完善感，避免失望或厌恶感；良好的人格特征是智慧、贤明品质。

47. 婴儿期思维的典型特征是()。

- A. 直觉行动思维 B. 表象思维
C. 具体形象思维 D. 动作形象思维

【解析】按照皮亚杰的理论，婴儿期的思维处于感知运动阶段，其典型特征是直觉行动思维。

48. 5周至4个月的婴儿对熟人与陌生人都可以报以微笑，这种笑的反应属于()。

- A. 有选择的社会性微笑 B. 自发性微笑
C. 无选择的社会性微笑 D. 条件反射性的笑

【解析】社会性微笑的出现是婴儿情绪社会化的开端，婴儿的微笑是一种从生物学意义向社会意义转化的发展过程，可分为三个阶段：自发性微笑(0~5周)、无选择的社会性微笑(5周~4个月)、有选择的社会性微笑(4个月以后)。5周~4个月这个时期引起婴儿微笑的刺激主要是人的语音和面孔；他们对熟悉人与陌生人都可以报以微笑，是不加区分的。这时期的微笑是无选择的社会性微笑。

49. 青春期的思维发展水平属于()。

- A. 感知运动阶段
- B. 前运算阶段
- C. 具体运算阶段
- D. 形式运算阶段

【解析】皮亚杰将儿童认知发展过程分为四个阶段：感知运动阶段(0~2岁)、前运算阶段(2~7岁)、具体运算阶段(7~11岁)、形式运算阶段(11岁以上)。青春期的思维发展水平处于形式运算阶段，这一阶段思维的主要特点是：思维形式摆脱了具体内容的束缚；假设演绎能力得到发展，能进行假设演绎推理。

50. 变态心理学研究的侧重点是心理异常的()。

- A. 性质
- B. 治疗
- C. 诊断
- D. 预防

【解析】变态心理学是一门以心理与行为异常表现为研究对象的心理学科。它主要研究如何定义心理异常，心理异常的发生、种类、性质和特点、具体表现形式以及心理异常造成的痛苦体验、认知功能和社会功能的损伤，等等。与精神病学相比，变态心理学侧重研究和说明心理异常的基本性质和特点；精神病学着重异常心理的诊断、治疗、转归和预后以及精神障碍的预防与康复。

51. 精神分析理论认为，心理健康的充分和必要条件是()。

- A. 力比多发育良好
- B. 合理地解释各种本能的欲望
- C. 完善的防御机制
- D. 合理度过性心理发展各阶段

【解析】精神分析理论认为，合理地度过“性心理”发展的每个阶段，是未来心理健康的充分和必要条件。

52. 人在抑郁状态下出现的病理性感觉阈限增高在临床上的表现是()。

- A. 感觉过敏
- B. 感觉减退
- C. 感觉适应
- D. 感觉不适

【解析】由于病理性或功能性感觉阈限降低而对外界低强度刺激的过强反应称为感觉过敏；由于病理性或功能性感觉阈限增高而对外界刺激的感受迟钝称为感觉减退；在外界刺激的作用下，感受性发生变化的现象称为感觉适应。

53. 出现思维奔逸症状时，人的行为中容易出现()。

- A. 语词杂拌
- B. 答非所问
- C. 思维广播
- D. 随境转移

【解析】思维奔逸是一种兴奋性的思维联想障碍，主要指思维活动量的增加和思维联想速度加快。患者表现为语量多，语速快，口若悬河，滔滔不绝，词汇丰富，诙谐幽默。出现思维奔逸时，患者的谈话内容很容易被环境中的变化所吸引而转换谈话的主体，这种现象叫随境转移。

54. 适应障碍的病程特点是()。

- A. 一般不超过一个月
- B. 遭遇生活事件后数小时起病
- C. 一般不超过六个月
- D. 遭遇生活事件后一周内起病

【解析】适应障碍是指在易感个体的基础上，遇到了应激性生活事件，出现了反应性情绪障碍，适应不良性行为障碍和社会功能受损。通常在遭遇生活事件后1个月内起病，病程一般不超过6个月。

55. 由自身状况造成的人际适应问题属于()。

- A. 一般生活压力
- B. 社会环境性压力源
- C. 叠加性压力
- D. 心理精神性压力源

【解析】压力是压力源和压力反应共同构成的一种认知和行为体验过程。压力源是现实生活要求人们去适应的事件。按对主体的影响，压力源可分为如下三种类型：生物性压力源、精神性压力源和社会环境性压力源。由自身状况造成的人际适应问题属于社会环境性压力源。

56. 常模样本量的大小，一般最低不小于()。

- A. 100 或 500
- B. 800 或 1000
- C. 20 或 25
- D. 30 或 100

【解析】常模样本量的大小，一般最低不小于30或100个。全国性常模，一般应有2000~3000人为宜。

57. “某分数的百分等级为55”表示在常模样本中有55%的人的分数比该分数()。

- A. 低 B. 相等 C. 高 D. 全不是

【解析】百分等级是应用最广的表示测验分数的方法。一个测验分数的百分等级是指在常模样本中低于这个分数的人数百分比。

58. 以50为平均数、以10为标准差来表示的分数通常叫()。

- A. Z分数 B. T分数 C. 标准九分数 D. 离差分数

【解析】Z分数以0为平均数，1为标准差；T分数以50为平均数，10为标准差；标准九分数以5为平均数，2为标准差；离差分数以100为平均数，15为标准差。

59. ()表示的是个体智力分数在同年龄组分数分布中所处的位置。

- A. 离差智商 B. 比率智商 C. 百分等级 D. 标准九分数

【解析】离差智商建立在统计学的基础之上，它表示的是个体智力在年龄组中所处的位置，是表示智力高低的一种理想的指标。

60. ()是将测验分数的转换关系用图形表示出来，从而可以很直观地看出被试者在各个分测验分数分布中的相对位置。

- A. 条形图 B. 直方图 C. 剖面图 D. 散点图

【解析】剖面图是将测验分数的转换关系用图形表示出来。从剖面图上可以很直观地看出受测者在各个分测验上的表现及其相对的位置。

61. 信度只受()的影响。

- A. 系统误差 B. 随机误差 C. 恒定效应 D. 实验误差

【解析】信度是指同一受测者在不同时间内用同一测验(或用另一套相等的测验)重复测量，所得结果的一致程度。信度只受随机误差的影响，随机误差越大，信度越低。因此，信度亦可视为测验结果受机遇影响的程度。系统误差产生恒定效应，不影响信度。

62. 心理咨询师初诊接待时的态度应该是()。

- A. 平和诚恳 B. 体贴关怀 C. 细致周到 D. 立场鲜明

【解析】心理咨询师初诊接待时的态度应当平和、诚恳。

63. 摄入性会谈的主要目的是()。

- A. 心理治疗 B. 鉴别诊断 C. 病因分析 D. 收集资料

【解析】摄入性会谈是会谈法的一种，是通过会谈了解求助者的客观背景资料，了解健康状况、工作状况和家庭状况等；通过会谈了解求助者当前的感受、状态、咨询动机和期望等。

64. 心理咨询师在会谈时使用修饰性反问的弊端是容易使()。

- A. 求助者产生依赖 B. 会谈陷入僵局
C. 心理咨询师失态 D. 会谈次数增加

【解析】修饰性反问实际上并不构成问题，因为它不需要回答也无法回答。这样的问题，常常使会谈陷入僵局。即便是把会谈接下去，也会把所谈的内容引向空洞和抽象的评价，离开具体问题，对求助者毫无益处。

65. 归纳和解释临床资料的先决条件是()。

- A. 资料的可靠性 B. 恰当的咨询理念
C. 良好咨询关系 D. 丰富的咨询经验

【解析】资料的可靠性是解释资料的先决条件。

66. 在心理诊断中，将求助者感到痛苦而迫切需要解决的问题称为()。

57A 58B 59A 60C 61B 62A 63D 64B 65A 66C

- A. 关键问题 B. 主要病因 C. 主导症状 D. 近期目标

【解析】主导症状是指那些使求助者感到痛苦而迫切需要解决的问题。

67. 提出心理评估报告的工作程序包括()。

- A. 临床资料的核实 B. 鉴别诊断
C. 临床症状的量化 D. 初步诊断

【解析】提出心理评估报告的工作程序包括：①临床资料的核实；②评估求助者的心理、生理及社会功能状态；③导致心理问题的原因的分析。

68. 就心理咨询师而言，对咨询关系的建立和发展具有重要影响的是()。

- A. 理论知识 B. 咨询技巧 C. 学术流派 D. 咨询态度

【解析】咨询关系的建立与维护受心理咨询师和求助者的双重影响。①心理咨询师的咨询理念、咨询态度、个性特征等等对咨询关系的建立与维护有至关重要的影响；②求助者的咨询动机、合作的态度、期望程度、悟性水平、自我觉察水平、行为方式以及对心理咨询师的反应等等也会在一定程度上影响咨询关系及咨询效果。

69. 保护求助者的隐私有利于向求助者表达()。

- A. 理解 B. 真诚 C. 尊重 D. 共情

【解析】尊重意味着保护隐私。对于求助者讲述的秘密、隐私，咨询师应予尊重、保护，不应随便外传。

70. 与暗示性高的求助者进行交谈时，心理咨询师的语言应该更加()。

- A. 明确坚定 B. 诚实恳切 C. 同情关切 D. 理解鼓励

【解析】在与求助者会谈时，应充分考虑到求助者个性特征的特殊性。对富有暗示性者，语言要明确坚定；对抑郁个性者，语气要温和，充满同情关切；对强迫个性者，论述要严密，推理要合乎逻辑；对于内向拘谨者，要多给予理解、鼓励；对敏感多疑者，交谈应诚实恳切；对依赖过重者，不宜过分迁就或提供较多的支持；对被动个性者，应多让对方发表看法。

71. 把灌输正确的价值观作为心理咨询目标容易使心理咨询师()。

- A. 包办代替 B. 过多提问 C. 积极关注 D. 判断失误

【解析】有些咨询师认为咨询中应该给求助者灌输、传输一些正确的、健康的价值观。这既是不尊重求助者，也无法达到共情，容易使心理咨询师包办代替，用咨询师的头脑去帮助求助者思考，用咨询师的价值选择去代替求助者的价值选择。

72. 心理咨询中，运用参与性技术的目的之一是()。

- A. 阐明观点 B. 表示同情 C. 澄清问题 D. 处理移情

【解析】心理咨询中，运用参与性技术的目的包括：①澄清问题；②启发、引导求助者自我探索，最终实现咨询目标，促进求助者成长与发展。

73. 若发现求助者有过分概括化倾向，心理咨询师可以使用()。

- A. 鼓励技术 B. 具体化技术 C. 封闭提问 D. 参与性概述

【解析】具体化是指咨询师协助求助者清楚、准确地表述他们的观点、所用的概念、所体验到的情感以及所经历的事件。当求助者出现某些情况(如问题模糊、过分概括、概念不清)时，咨询师可采用具体化技术。

74. 心理咨询师把求助者的主要言谈、思想加以综合整理再反馈给求助者，这种技术是()。

- A. 内容表达 B. 参与性概述 C. 内容反应 D. 影响性概述

【解析】内容反应，也称“释义技术”或“说明”，是指咨询师把求助者的主要言谈、思想加以综合与整

理，用自己的话反馈给求助者，以达到加强理解、促进沟通的目的。

75. 阻抗本质上是求助者在心理咨询过程中对()的抵抗。
A. 自我感受 B. 自我暴露 C. 外部刺激 D. 内部刺激
【解析】阻抗在本质上是求助者对于心理咨询过程中自我暴露与自我变化的精神防御与抵抗；它可表现为对某种焦虑情绪的回避，或是对某种痛苦经历的否认等。
76. 阳性强化法中，确定治疗的靶目标的原则是()。
A. 越大越好 B. 越一致越好 C. 越多越好 D. 越具体越好
【解析】阳性强化法是建立、训练某种良好行为的治疗技术或矫正方法，也称为“正强化法”或“积极强化法”。通过及时奖励目标行为，忽视或淡化异常行为，促进目标行为的产生。在阳性强化法中，确定治疗靶目标的原则是越具体越好。如果目标过大，将难以操作。
77. 施测 WAIS - RC 的知识分测验应从第()题开始。
A. 4 B. 5 C. 6 D. 7
【解析】WAIS - RC 的知识分测验包括 29 个一般性知识的题目，要求受测者用几句话或几个数字回答，问题按由易到难排列。一般从第 5 题开始施测，如果第 5 题和第 6 题均失败便返回去做 1~4 题，受测者连续 5 题失败则不再继续下去。
78. CRT 的施测时间长度是()分钟。
A. 40 B. 50 C. 60 D. 70
【解析】联合型瑞文测验(CRT)的施测时限是 40 分钟。
79. 中国比内测验适用的年龄段是()。
A. 1 - 16 岁 B. 3 - 20 岁 C. 2 - 18 岁 D. 4 - 22 岁
【解析】中国比内测验适用于 2~18 岁的受测者，农村和城市受测者共用一套试题。
80. MMPI 是()。
A. 智力量表 B. 投射量表 C. 适应量表 D. 自陈量表
【解析】明尼苏达多相人格测验(MMPI)问世于 1943 年，由明尼苏达大学教授哈特卫和麦金利合作编制而成。该测验的问世是自陈法人格测验发展史上的一个重要里程碑，对人格测验的研究进程产生了巨大影响。
81. 使用 MMPI 时，各量表的原始分数需转换为()。
A. 剖析图 B. T 分数 C. 散点图 D. Z 分数
【解析】在 MMPI 中，由于每个量表的题目数量不同，各量表的原始分数无法比较，因此，需转换为 T 分数。
82. 16PF 中有正确答案的分量表是()。
A. M B. G C. H D. B
【解析】16PF 中，聪慧性(因素 B)量表的题目有正确答案，每题答对得 1 分，答错得 0 分。
83. EPQ 中国修订版的报告单上剖析图数量是()。
A. 1 B. 2 C. 3 D. 4
【解析】EPQ 中国修订版的报告单上一般有两个剖析图，一个是 EPQ 剖析图，一个是 E、N 关系图，据此可直观地判断出被试者的内外向性、精神质以及情绪稳定性，还可判断其气质类型。
84. SCL - 90 阳性症状的均分反映受试者()。
A. 症状的分布特点 B. 心理障碍的性质

75B 76D 77B 78A 79C 80D 81B 82D 83B 84C