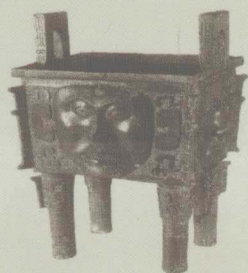


张光直作品系列

Kwang-chih
Chang



Shang Civilization

商文明

生活·讀書·新知 三联书店

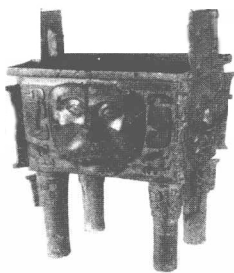
张光直作品系列

商文明

Shang Civilization

张光直 著

张良仁 岳红彬 丁晓雷 译 陈星灿 校



生活·讀書·新知 三联书店

Copyright ©2013 by SDX Joint Publishing Company

All Rights Reserved.

本作品中文版权由生活·读书·新知三联书店所有。
未经许可，不得翻印。

图书在版编目(CIP)数据

商文明 / (美) 张光直著·张良仁 岳红彬

丁晓雷译 陈星灿校 -- 北京: 生活·读书·

新知三联书店, 2013.3

(张光直作品系列)

ISBN 978-7-108-04279-8

I. ①商… II. ①张… III. ①文化史-中国-商代
IV. ①K223.03

中国版本图书馆 CIP 数据核字(2012)第 214815 号

责任编辑 徐国强

封面设计 蔡立国

责任印制 徐方

出版发行 生活·读书·新知三联书店
(北京市东城区美术馆东街22号)

邮 编 100010

经 销 新华书店

印 刷 北京鹏润伟业印刷有限公司

版 次 2013年3月北京第1版
2013年3月北京第1次印刷

开 本 880毫米×1230毫米 1/32 印张 14.625

字 数 337千字

印 数 0,001-5,000册

定 价 57.00元

前 言

本书是基于所有可以利用的材料而撰写的一部简明而又整合的中国商代（公元前18—前12世纪）文明史。及时出版这样的一部著作有许多理由，下面的理由是最要紧的。

首先，我们需要一部讨论商代历史和商代史料的书。由于商史编纂学已经形成的路子（参见下面的《绪论》），商文明的研究者传统上都是在文献、甲骨、金文和考古等专注于某一些特殊材料的独立的学科里培养出来。所有这些材料都是重要的，但是，每一学科不可避免地侧重于商文明的某几个或某一些特殊的方面。因此，需要有这样一种研究把所有这些材料整合起来，并希望提供给人们一个比基于任何一种单独的材料所得到的都要完整的商代历史的图像。

其次，过去十年中国有关商代遗址和遗物的考古发现，一方面极大地丰富了我们对于这一独特文明及其起源的知识，引起我们对我们所抱持的关于商代社会性质和商代历史特点的某些观点的质疑，另一方面也迫使我们反思我们关于商文明研究的某些基本前提。有鉴于此，本书不单是对我们已知的和熟悉的材料的综述，它还将激励我们在商文明研究的关键环节上追求新的认识和新的理解。

第三，我们对商文明的认识目前实际上已经达到了这样一

个高度，使我们能够尝试把商代社会放在比较的背景中，这对我们在世界文化的范畴内理解商文明是必要的，对于世界史学者（还有比较社会史家和进化论派的人类学家）归纳或者至少评估人类文化一般进化模式也是必要的。中国文明是人类文明的一个重要组成部分，其研究对人类普遍关心的理论问题的阐释自有其独特的价值。我相信，现在到了这样一个时刻，即利用所有可以利用的材料和研究成果，看看我们在处理诸如国家起源、所谓的亚细亚社会和一般进化模式等重要问题时所处的位置了。最后我还想补充一句，把中国放在比较的背景中，同样可以加深对中国自身的了解。

事实上，写作这样一本书的必要性，并不意味它本身已经具备足够的条件任由任何一位学者写作它。本书写作的许多考虑可能会受到学者的异议，在此我略做解释。首先，尽管我倡导整合的而不是单学科的研究方法，我自己却也同其他研究者一样，只是接受考古学专业训练的学者，本书无疑会反映这个事实。其次，第一手的资料和重要的研究成果汗牛充栋，我不得不在资料的使用方面和各种资料的描述方面做出选择。我试图把本书写成一部不仅仅使少数几个商史专家才能看的书，所以有时候我在该写什么和对某些问题的描述和解释上难免主观和武断。我希望我的同行原谅我没有在每个注脚下再加文献说明。

最后，在许多方面我使用了文献资料，其目的是使论证更充分和更坚强，我对文献的选择是深思熟虑的。使用同时代的资料比如甲骨文和金文讨论书中的问题，无疑是最理想的；但是同时代的资料不足以赋予商代历史图景以生命和精神。因此，我使用了周甚至周以后的文献记载来帮助完成商代历史的描绘，但这里有两个前提：其一，它们不是形成关键论点的关

键论据；其二，我们有理由相信或证明使用这些相关文献的社会和文化有实质上的连续性。

1978年3月8日于马萨诸塞州剑桥

致 谢

我首先要感谢李济、石璋如、高去寻和已故的董作宾教授，他们都是我大学时代的老师，通过讲授安阳考古引导我走入考古学的大门。安阳对我一直具有特别的意义。正是由于和安阳的这种感情上的联系，我才能克服种种困难完成讨论整个商文明的著作。已故的潘恂先生和李光宇、胡占奎先生也都是战前安阳发掘的参加者，他们私下里教给我许多宝贵的经验。

关于战后安阳发掘的信息和第一手资料，我要感谢夏鼐博士和安志敏、王世民、陈志达、杨锡璋、杨宝成、戴彤心、许景元先生和郑振香、刘一曼女士的慷慨帮助，我和他们曾在1975或1977年会面并交谈。我将牢记1977年7月我在安阳与杨宝成、陈志达和郑振香所作两天两夜漫长而又富于成效的谈话。

本书的完成有赖于国家人文基金会（National Endowment for Humanities）的研究基金资助。但是本书的发现和结论不代表该机构的观点。

本书关于商文明年代学的讨论，得益于潘武肃和伊丽莎白·福伦德（Elizabeth Freund）的两篇没有发表的手稿。有关天文资料得到哈佛大学天文系邵正元（Shao Cheng-yuan）的帮

助。伯克利加州大学的吉德炜 (David N. Keightley) 以多种方式影响到我对商代历史学许多方面的认识。

我感谢哈佛燕京图书馆的赖永祥 (Lai Yung-hsiang) 在目录学方面的慷慨帮助, 也同样感谢惠特尼·包维尔 (Whitney Powell)、多娜·朴乐彻 (Donna Pletcher) 和南西·福那德 (Nancy Fernald) 在美术设计、希尔·博格 (Hellel Burger) 和克里斯托夫·布内特 (Christopher Burnett) 在摄影方面提供的帮助。马丽·克劳瑞·占宾斯 (Mary Clare Gubbins) 打印文稿, 也在此表示感谢。

耶鲁大学出版社的汉学家萨丽·科博·色拉费穆 (Sally Cobb Serafim), 为本书的出版付出了极大心力。

参考文献说明

依作者姓名的拼音字母排列的完整的参考文献目录列在本书后面。在脚注中只提及作者的姓名和文献名称。

所有以个人署名的出版物即列在个人的名下。如果出版物没有署名或者署某个研究机构之名，则依该文献发表的杂志或文集的第一个字为准排序。后者的缩写如下：

CR *China Reconstructs* (《中国建设》)

JH 《人民画报》

KK 《考古》《考古通讯》

KKHCK 《考古学专刊》

KKHP 《考古学报》、《中国考古学报(田野考古报告)》

SS 《中国科学》

WW 《文物》、《文物参考资料》

期刊依据西方通常的做法列出卷数，某些中国期刊的引用依年代而非卷数，此是例外。

目 录

前言	1
致谢	1
参考文献说明	1
绪论：探索商代历史的五条途径	1
第一节 传统历史文献	3
第二节 青铜器	19
第三节 卜甲和卜骨	33
第四节 考古学	43
第五节 理论模式	59
第一部分 安阳所见的商代社会	
第一章 安阳和王都	69
第一节 王都和安阳核心	69
第二节 小屯	73
第三节 西北冈	112
第四节 安阳的其他遗址	126

第五节	安阳以外王都地区的考古工作	131
第六节	文字记载中的王都	134
第二章	自然和经济资源	138
第一节	公元前第二千纪中国北部的地形和气候	138
第二节	野生动物和家养动物	145
第三节	野生植物和人工栽培植物	148
第四节	石料和黏土	155
第五节	铜和锡	157
第六节	珍贵物品	160
第三章	商王朝及其统治机构	165
第一节	族和邑	165
第二节	安阳的王室血统	174
第三节	商王族的内部分立和承继制度	186
第四节	统治阶层的其他成员	203
第五节	军事力量	209
第六节	法律	215
第七节	祭祀	218
第八节	王权的象征	220
第四章	商王国的经济状况和政治秩序	227
第一节	商王国的统治网络	227
第二节	国家内部的资源流动	242
第三节	与其他方国的关系	275
 第二部分 安阳之外的商文明		
第五章	郑州商城	291
第一节	二里冈阶段的商文明	291

第二节	二里冈期郑州商城	301
第三节	二里冈期在河南北部文化序列中的位置	312
第六章	安阳和郑州以外的商代考古	318
第一节	二里冈期的主要遗址	318
第二节	安阳期商王朝的主要遗址	340
总结	348
第七章	关于商文明的几个主要问题	353
第一节	有关绝对年代的资料	353
第二节	语言和人种	361
第三节	早商、夏和商人起源问题	368
结语	商与古代世界	
一、“纯洁性”问题		392
二、商代在文明演进中的地位		395
三、国家、文明和城市化的起源问题		399
后记		404
附录	夏商周考古发现的放射性碳素年代	407
参考文献		409
译后记		448

绪论：探索商代历史的五条途径

商是中国的“三代”——夏、商、周中的第二个朝代，这“三代”标志着中国史前时代的结束和文明时代的开始。但是商朝是谁？或者也许更准确地讲，商这个名字意味着什么？商是商族用来称呼他们祖先的都城的地名，^{〔1〕}商以后的周人则把住在绕以城墙的都城里行使权力的王朝统治者称为商。^{〔2〕}

商，在周代文献中首先是取得了王朝地位的王室的名字。这个名词开始是被商王室统治的国家的称号，然后被推而广之用来称呼商国人民和其他与商同时的国家人民所创造的文明。商也用来称呼中国历史上被商王朝统治的那一时代。

以上的许多词汇和概念使用起来是很难界定的，而且目前还很难搞明白。起初，我们只需要说清楚我们所描述的是哪一个民族和它的历史就足够了。本书中我们将研究商这一时代——传统上被定为公元前 1766—前 1122 年（这一年代是有问题的，我们将在下文讨论）——的生活在中国土地上的人民。我们将首先关注商王朝统治区内的人民；然而我们也接触

〔1〕 见陈梦家：《殷墟卜辞综述》，255—258 页以及下文第四章。

〔2〕 见《诗经·鲁颂·阙宫》：“后稷之孙，实维大王。居岐之阳，实始翦商……于牧之野……敦商之旅，克威厥功。”

商王朝统治区外的某些与商有相似或几乎相同文明的人民。

商是一个有文字的文明，但是随着王朝的灭亡，王室的档案即使有些在王都毁灭时幸存下来，也逐渐散失了。到了差不多 600 年后孔夫子的时代，据说这位大师感叹道：

夏礼，吾能言之，杞不足徵也；殷礼，吾能言之，宋不足徵也。文献不足故也。足，则吾能徵之矣。（《论语·八佾》）

公元前 1 世纪，当司马迁开始编纂《史记》时，他能够利用的关于商代历史的文献已经很少了；商（或殷）代一章只是一个光秃秃的轮廓，包括王室世系和一些史事。在中国历史的大部分时间里，这点贫乏的关于商代的史料是我们争论的全部内容。中国学者在研究这点幸存的史料的过程中，形成了久远而详细的史学理论传统。

在 12 世纪前后的北宋时代，中国的学者们开始较密切地注意对青铜礼器的研究，这类青铜礼器早在汉代就已经为人所知并被认定是三代之物。注意力主要集中在这些礼器的铭文中。在上一世纪前后，这些青铜器通过各种途径进入了日本和西方的博物馆馆藏，成为艺术史学家们许多意义重大的研究的焦点。

到了清代末年，商史的另一个来源——刻有文字的牛肩胛骨和龟甲，它们曾被商代人用作占卜吉凶——无意中流落到古董市场上并最终落入古代史学家们手中。研究这些龟甲和兽骨的学科——甲骨学——成为了解商代社会和宗教的首要手段，而孔夫子和司马迁对这一重要的资料来源毫无所知。

终于，从 1928 年中央研究院在安阳商代最后一个首都的

遗址上开始科学的考古发掘起，现代考古学提供了并正在提供新的不断增多的商代历史的原材料。

因此，商代历史的这些主要资料来源并不是同时为人所知的；它们陆续进入史学研究的领域，每一种都是在前一种出现后很久才被人认识并利用的，在这个长长的间隔中，总会有一种复杂的史学研究传统建立起来，包括它特有的文献积累、研究惯例和卫道者。所以至今商代历史研究者们仍然经常被训练成只在狭小领域内有成就的专家。本书尝试使用所有可以获得的资料来写一部初步的综合商代史。然而，我们仍然有必要对这几种史学研究传统——通往同一商代历史的几条不同路径——作个简要描述，作为本书的引子。

第一节 传统历史文献

关于商代的唯一重要历史文献是司马迁所著的《史记·殷本纪》。司马迁是西汉武帝（公元前140—前87年）时代的官方历史档案管理者；他的《史记》——中国的第一部官修史书——开始写于公元前104年，他当时42岁。作为宫廷档案保管员，司马迁可以接触宫廷中保存的历史记录，但是即使当时他能够接触到的商代史料也已经十分有限。我们知道他写《史记·殷本纪》的主要材料是《书经》（包括《书序》）、《诗经》、《国语》、《左传》、《世本》、《大戴礼》（《帝系》篇），以及其他一些书籍。^{〔1〕}有些书籍至今仍然存在，但也经常是断简残编，另外一些则早已失传了。

〔1〕 屈万里：《〈史记·殷本纪〉及其他记录中所载殷商时代的史事》，87页；金德建：《司马迁所见书考》。

我们将在下面几页里列举并详述《史记·殷本纪》中主要的历史事件和资料种类，辅以其他一些文献。

商族的起源

商王室来自子姓氏族，其神话中的始祖是契。《史记·殷本纪》是以记述契的诞生开始的：

殷契，母曰简狄，有娥氏之女，为帝喾次妃。三人行浴，见玄鸟堕其卵，简狄取吞之，因孕，生契。契长而佐禹治水有功。帝舜……封于商，赐姓子氏。

这一关于子姓氏族祖先的神话，也见于《诗经》。^{〔1〕}吞鸟卵降生的神话主题，在早期历史时代广泛存在于中国东部的海滨地区。^{〔2〕}

王室世系和都城

商王室的世系在司马迁的著作中被分为两部分：自契至王朝建立者成汤的先公时代和自成汤至纣的王朝时代。普遍认为商朝建立以前共有 14 位先公，他们属于连续的 14 代。^{〔3〕}这些先公的名字，根据《史记·殷本纪》和其他资料，有如下不同说法：

契——昭明——相土——昌若——曹圉（《史记索

〔1〕《诗经·商颂·玄鸟》：“天命玄鸟，降而生商。”

〔2〕傅斯年：《夷夏东西说》。

〔3〕《国语·周语下》：“玄王勤商，十有四世而兴。”《荀子·成相》：“契玄王，生昭明，……十有四世，乃有天乙是成汤。”

隐》引《世本》作粮圉，《汉书·古今人表》作根圉，《礼记祭法正义》引《世本》作根国)——冥(据王国维所说，即《楚辞·天问》之季)——振(据王国维所说即王亥)——微(《国语·鲁语》作上甲)——报丁——报乙——报丙——主壬——主癸——天乙(即成汤)

有些名字见于甲骨文(下文将详述)，但甲骨文中还有其他可能是商先公的名字。司马迁列举的14位先公名字的出处现已不可考。然而文献和甲骨文有一共同点是清楚的：自微(上甲)起，所有王名都有“天干”其中的一个字：甲，乙，丙，丁，戊，己，庚，辛，壬，癸。商代的历法用“天干”来记录周而复始的“旬”的日期：每旬十天，由“甲”开始。传统的解释是，商代人们给新生婴儿以他降生日期的“天干”名来命名。^[1]也有其他不同的解释，包括作者的看法。^[2]我们将在合适的地方回到这个话题。

传说商先公曾多次迁都。商王国的确切状况和商先公时期的国家形式是本书下文将详细讨论的话题，但是现在可以认定商先公可能是一个相当宏大的政治实体的最高统治者，这些都城则是这一政治实体的核心部分。

如上所述，商王朝的始祖契传说居于商。郑玄(公元127—200年)和皇甫谧(公元3世纪末)都认为商在今天陕西中部偏东的商县(据《史记集解》)。^[3]王国维则令人信服

[1] 《白虎通·姓名篇》：“殷家质，故直以生日名子也。”董作宾：《论商人以十日为名》；屈万里：《溢法滥觞于殷代论》。

[2] 张光直：《商王庙号新考》。

[3] 屈万里：《〈史记·殷本纪〉及其他记录中所载殷商时代的史事》，105—106页。