



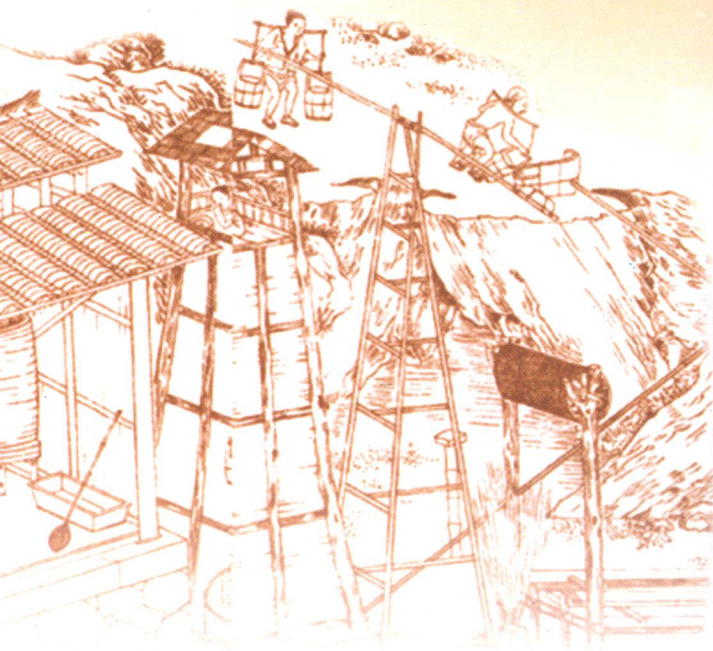
四川省哲学社会科学重点研究基地  
四川省教育厅人文社会科学重点研究基地  
· 中国盐文化研究中心

# 盐文化研究论丛

YANWENHUA YANJIU LUNCONG

第五辑

主编 曾凡英



四川出版集团 巴蜀书社



四川省哲学社会科学重点研究基地 · 中国盐文化研究中心  
四川省教育厅人文社会科学重点研究基地

# 盐文化研究论丛

主编 曾凡英 (第五辑)



四川出版集团 巴蜀书社

**图书在版编目(CIP)数据**

盐文化研究论丛. 第五辑/曾凡英主编. —成都:  
巴蜀书社, 2011. 7

ISBN 978-7-80752-824-1

I. ①盐… II. ①曾… III. ①盐业史—研究—中国  
IV. ①F426. 82

中国版本图书馆 CIP 数据核字(2011)第 123304 号

**盐文化研究论丛(第五辑)**

曾凡英 主编

---

责任编辑	李 嘉
封面设计	张 科
出 版	四川出版集团巴蜀书社 成都市槐树街 2 号 邮编 610031 总编室电话:(028)86259397
网 址	www.bsbook.com
发 行	巴蜀书社 发行科电话:(028)86259422 86259423
经 销	新华书店
照 排	四川胜翔数码印务设计有限公司
印 刷	四川机投印务有限公司
版 次	2011 年 7 月第 1 版
印 次	2011 年 7 月第 1 次印刷
成品尺寸	260mm×185mm
印 张	18.75
字 数	450 千
书 号	ISBN 978-7-80752-824-1
定 价	35.00 元

---

本书如有印装质量问题,请与本社发行科联系调换

## 《盐文化研究论丛》学术顾问、编委会人员

### 学术顾问（按姓氏笔画）：

- 王子今 北京师范大学教授  
冉光荣 四川大学教授  
刘经华 厦门大学教授  
陈 锋 武汉大学教授  
杨天宏 四川大学教授  
林文勳 云南大学教授  
郑学檬 厦门大学教授  
段 渝 四川省社会科学院历史研究所研究员  
侯德础 四川师范大学教授  
凌耀伦 四川大学教授  
彭久松 四川师范大学教授  
鲜于浩 西南交通大学教授  
蔡东洲 西华师范大学教授  
戴 鲁 武汉大学教授

### 编委会：

- 名誉主任：曾黄麟 四川理工学院院长、教授  
            傅刚义 四川久大盐业集团公司董事长、高级工程师  
主    任：曾凡英 四川理工学院中国盐文化研究中心主任、教授  
副主任：黄 健 四川理工学院中国盐文化研究中心副主任、  
                    自贡市盐业历史博物馆馆长、副研究馆员  
            邓 昱 四川理工学院中国盐文化研究中心副主任  
            吴 斌 四川理工学院政法学院院长、教授  
编    委：曾黄麟 傅刚义 曾凡英 黄 健 邓 昱 吴 斌  
            程龙刚  
主    编：曾凡英  
副主编：吴 斌  
编    辑：吴 斌 曾绍伦 钟建明 程龙刚 万吉琼 杨宗兰

## 目 录

## 盐政 盐务 盐法

- 战国秦汉时期人口大东流与淮盐产业兴起····· 周运中 (3)
- 论榷盐制度对宋统治的影响····· 王 红 赵婷婷 (9)
- 清代私盐立法问题探析····· 吴海波 (16)
- 略论清代云南盐税收人在地方财政中的流向····· 丁 琼 李月声 (27)
- 民国初期滇盐的运销研究····· 赵小平 (34)
- 盐业行会与纠纷解决机制——以四川自贡近现代盐业行会的影响为视角  
····· 支 果 李拥军 (43)
- 盐业诉讼中的文书提出命令制度研究——以盐业诉讼制度史为视角····· 宋 平 (49)
- 寡头垄断：盐业产业组织优化选择····· 吕福玉 陈一君 (56)
- 双轨体制下的盐业企业绩效管理研究····· 冉景亮 邓 红 刘小莉 (61)
- 食盐专营体制的演变与改革思索····· 古 力 董恩刚 (67)

## 盐文化与企业建设

- 低碳经济视角下盐化工业的发展····· 梁利辉 (77)
- 盐业企业顺应管理体制改革的措施探析····· 毛慧婷 (82)
- 构建盐业企业核心员工激励机制的思考····· 谭 征 (86)
- 盐业企业核心员工职业生涯管理价值分析····· 邓 红 郭 岚 (91)
- 强化盐业企业核心员工职业生涯管理策略分析····· 徐 琳 邓 红 (96)

## 盐文化与开发利用

- 盐业经济与古代城镇的发展演变——以四川古盐业为例····· 赵 遼 (101)
- 自贡盐文化旅游营销综合策略····· 杨 红 曾凡英 (107)
- 论盐文化保护的大众媒介策略····· 江 昀 (112)
- 论井盐技术传播与社会发展····· 刘颖慧 江 昀 (117)
- 论自贡盐文化资源开发与保护的若干问题····· 张 翅 江 昀 (122)
- 论多品种营养盐的历史渊源及价值作用····· 张银河 (127)

## 盐文化与文学艺术

- 《汉语大词典》盐文化词语补释 ..... 范崇高 陈家春 (137)
- 试论《四库全书总目》的“盐”话语 ..... 李树民 (142)
- 地域文化视野下的自贡仙市古镇景观设计特色分析 ..... 李平毅 唐莉英 陈颖聪 (155)
- 谈黑井建筑文化的艺术价值 ..... 田亚莲 (162)
- 贡井盐业历史之文化解读 ..... 陆 坚 (166)
- 中国灯饰文化与美学研究——以“南国灯城”自贡为例 ..... 林元跃 唐自力 (210)
- 川南地区盐场音乐文化形态考略 ..... 宫修建 (218)
- 浅谈川南盐船号子 ..... 石敦岗 周白玉 (223)

## 盐都人物与盐业人物

- 近代蜀学学者黄英及其《筹蜀篇》 ..... 胡昭曦 (229)
- 张謇与景本白 ..... 张荣生 (239)
- 盐业经济熔铸的自贡人 ..... 周 萌 (254)

## 盐文化与宗教

- 试论《圣经》中盐的功能和基督徒在世上的功用 ..... 廖琴芳 (261)

## 盐产地研究

- 论清代海盐产地 ..... 吉成名 (267)
- 论清代石盐产地 ..... 石 鸣 (292)

盐政

盐务

盐法





# 战国秦汉时期人口大东流 与淮盐产业兴起

周运中<sup>①</sup>

中国古代的海盐如果按照产地划分，那么其中最著名的应该是产于淮河流域沿海即今江苏省北部沿海连云港、盐城、南通三市的淮盐。淮盐不仅行销淮河流域，还沿着长江上溯，行销今江西、湖北、湖南等地。因为淮河流域和长江流域在今江苏境内没有分水岭，黄淮海平原和长江中下游平原实际上是连为一片，所以秦汉以来的淮盐行销地区就非常广阔。但是夏、商、西周、春秋时期的淮河下游地区人口稀少，不如中原地区，其中西周和淮夷多次战争，阻碍了淮河流域人口的发展，直到春秋时期，淮河下游地区几乎还没有地名出现在史书中。所以这时虽然有淮盐生产，但是不可能形成大规模的产业。那么后世赫赫有名的淮盐产业究竟是如何兴起的呢？本文试图解决这一问题。

## 一、战国秦汉中原人口大东流

众所周知，战国前期，晋国三分，而且韩、赵、魏三国的都城都从今山西向东迁到河南、河北的平原地区，魏国新都在大梁（今开封），韩国新都在新郑（今新郑），赵国都城在邯郸（今邯郸）。

战国后期，原来是江汉平原的楚国都城也向东迁都到淮河流域，《史记·楚世家》说：

（楚襄王）二十一年，秦将白起遂拔我郢，烧先王墓夷陵。楚襄王兵散，遂不复战，东北保于陈城。……（考烈王）二十二年，与诸侯共伐秦，不利而去。楚东徙都寿春，命曰郢。

楚国在公元前 278 年东迁到陈（今河南淮阳），后来又南迁钜阳（今阜阳）、寿春（今

<sup>①</sup> 周运中（1984—），男，江苏滨海县人，历史学博士，华东师范大学历史学系讲师，主要研究方向为中国盐业史等。

安徽寿县)，都在淮河流域，寿春就在淮河边。<sup>①</sup>

《史记·秦本纪》说：

（昭王五十一年）西周君走来自归，顿首受罪，尽献其邑三十六城，口三万。秦王受献，归其君于周。五十二年，周民东亡，其器九鼎入秦。

所谓“周民东亡”，指周地的人民不愿做秦国的子民，向东方逃亡。《史记·周勃世家》：“绛侯周勃者，沛人也。其先卷人，徙沛。”周勃祖先是卷县（治今河南原阳西南部）人，但是从姓氏来看，原来是周人。卷县在战国末年时属于魏国，说明战国末年有很多魏国人东迁到沛县附近，另外还有一个证明：《史记·高祖本纪》说：

陈王使魏人周市略地。周市使人谓雍齿曰：“丰，故梁徙也。今魏地已定者数十城。齿今下魏，魏以齿为侯守丰。不下，且屠丰。”雍齿雅不欲属沛公，及魏招之，即反为魏守丰。

原来魏国灭亡时，有一部分魏国人逃亡到沛县的丰邑，建立了流亡政府。所以陈胜反秦后，魏国重建，要求丰邑属魏。

楚国在秦军东进中原的压力下继续东迁，在楚国灭亡时，很多淮河中上游的楚人逃往淮河下游，《史记·项羽本纪》说：

项籍者，下相人也，字羽。初起时，年二十四。其季父项梁，梁父即楚将项燕，为秦将王翦所戮者也。项氏世世为楚将，封于项，故姓项氏。

项羽的祖父是楚国的大将军项燕，虽然封地在项县（治今河南沈丘县），但是他的家人应该住在楚国的都城寿春（治今安徽寿县）。为什么项羽说自己是下相县（治今宿迁）人呢？很可能因为项氏在战国末年迁到下相了。下相这个名字很特殊，这个县位于睢水和泗水交汇处，而睢水中游有一个相县（治今安徽濉溪西北），下相县很可能是相县人迁来建立，这种迁移之后用原名的情况在中国历史上很多。宿迁原名宿豫（避唐代宗李豫讳改），《元和郡县图志》卷九泗州宿迁县说：“春秋宋人迁宿之地。”<sup>②</sup>宋人是否把宿国（在今山东东平东）迁来还不确知，但是下相的地名和项羽的经历反映当时有很多楚国人不断东迁。

张良家世代在韩国为官，《史记·留侯世家》说张良从中原迁到下邳，当时从中原来到今江苏省北部的人一定不少。《元和姓纂》卷五说：“周成王弟唐叔虞，裔孙韩王安，为秦所灭亡，子孙分散，江淮间以韩为何，遂为何氏。”<sup>③</sup>韩字被写作何字很正常，上古音，

<sup>①</sup> 徐少华：《楚都陈城及其历史地理探析》，《社会科学》2008年第5期。徐少华：《楚都钜阳及相关问题考辨》，《九州》第3辑，商务印书馆（北京），2003年。徐少华：《楚都寿春及其历史地理分析》，《史地新论——浙江大学国际历史地理学术研讨会论文集》，浙江大学出版社，2002年。徐少华先生认为钜阳是楚国别宫所在，不是正式首都。

<sup>②</sup> [唐]李吉甫撰、贺次君点校：《元和郡县图志》，中华书局，1983年，第231页。

<sup>③</sup> [唐]林宝撰、岑仲勉校记：《元和姓纂四校记》，中华书局，1994年，第570页。

韩读作 han，何读作 har，<sup>①</sup> 读音很近。六朝时何姓郡望有蜀、陈、东海、庐江，从中可以看出何氏主要分布在江淮地区，《元和姓纂》所言不虚。韩信是淮阴县（治今淮安码头镇）人，他的祖先很可能也是从中原地区东迁到淮河下游地区的，所以漂母对韩信说：“大丈夫不能自食，吾哀王孙而进食，岂望报乎！”这里所谓的王孙很可能也不是泛称，韩信可能确实是韩国东迁的王室远支。

赵国灭亡后，有些赵国人为了躲避秦军，东逃到齐国，《史记·乐毅列传》说：“而乐氏之族有乐瑕公、乐臣公，赵且为秦所灭，亡之齐高密。”燕国灭亡后，燕国王室东逃到辽东，很多燕国人又向东逃到朝鲜，因为燕、赵两国的人口东流与本文关系不大，所以这里就不再赘述。

## 二、淮盐产业的兴起

韩、魏、楚三个国家的都城都迁到了淮河流域，这样就有大量的王室及其服务人员、军队、百官、平民、外地商贾来到淮河流域，突然刺激了淮河流域的食盐需求，这样就导致了淮盐产业的突然崛起。

因为魏国原来的都城在安邑，就在解池旁边，原来是食用池盐，但是迁都到大梁之后，池盐要通过中条山、太行山等山区或黄河运到大梁就变得非常困难，只能食用海盐。韩国原来的都城在山西南部，原来也是食用池盐，东迁之后情况和魏国相同。韩国的新都和旧都还隔着嵩山，水路运输比魏国更加不便，所以必然食用淮盐。楚国的都城原来地处鄂西，原来是食用西南地区的井盐，所以楚国原来对于三峡地区的控制就很关注，但是楚国自从东迁之后，楚国的西南地区全部被秦国占领，这样东迁到江淮地区的楚国就只能食用淮盐。由于先秦时期的人口数字缺乏史料，所以连最权威的著作《中国移民史》的先秦时期一章也没有估测这些国家东迁的人口数字，<sup>②</sup> 不过我们可以估计三个国家的东迁人口至少有上百万，而韩、魏两国因为东迁比较早，所以东迁之后，由移民再繁衍出的人口又非常多，下面我们来仔细分析。

楚国故都郢陷落后，屈原也在东迁的人群中，他特地为此作有《哀郢》诗，诗中说：“民离散而相失兮，方仲春而东迁。去故乡而就远兮，遵江夏以流亡。”说明东迁的人群不仅有王室、百官，还有很多平民。

《史记·苏秦列传》记载苏秦对魏襄王说魏国：“地方千里，地名虽小，然而田舍庐庑之数，曾无所刍牧。人民之众，车马之多，日夜行不绝，鞴鞣殷殷，若有三军之众。”这里说魏国地方不大，聚落不多，但是人口太多，田地、房屋之外，都很难找到放牧的空地。车马、人流日夜不绝，好像三军在行进。苏秦又说韩国：“地方九百余里，带甲数十万。”他说楚国：“地方五千余里，带甲百万。”楚国的地方比韩国大了五倍以上，但是士兵比韩国多不到一倍，说明韩国的人口密度非常大，所以九百余里也有士兵数十万。

清代扬州学派著名学者焦循的《邶记》卷五整理出 27 个汉代广陵郡人物，主要来自

① 东方语言学网站，上古音查询系统：<http://www.eastling.org/oc/oldage.aspx>。

② 葛剑雄：《中国移民史》第二卷，福建人民出版社，1997年，第24—42页。

《史记》、《汉书》、《后汉书》、《三国志》，也有两条来自《金石录》和《册府元龟》，<sup>①</sup> 可以基本代表汉代广陵郡的姓氏情况，一般来说陈姓源自陈地，吴姓源自吴地（今苏州），卫姓源自卫国（今濮阳），徐姓源自徐地（今江苏泗洪、邳州一带），吕姓源自姜齐吕氏（吕尚），颜姓、臧姓源自鲁地（今曲阜），刘、袁、张源自中原地区，我们可以按照这些人的姓氏初源地做成下表：

姓氏	人物	数目	初源地
陈	陈君孺、陈婴、陈子迺、陈容、陈琳、陈端、陈矫	7	陈
刘	刘熊、刘瑜、刘景宗、刘颖	4	中原
袁	袁迪、袁绥	2	中原
张	张紘	1	中原
卫	卫旌	1	中原
徐	徐宣、徐彪	2	江淮
吴	吴奉、吴普	2	吴
吕、颜、臧、孙	吕岱、颜方、臧洪、臧旻、孙晔	5	齐鲁
皇、宁、秦	皇象、宁君、秦松	3	不明

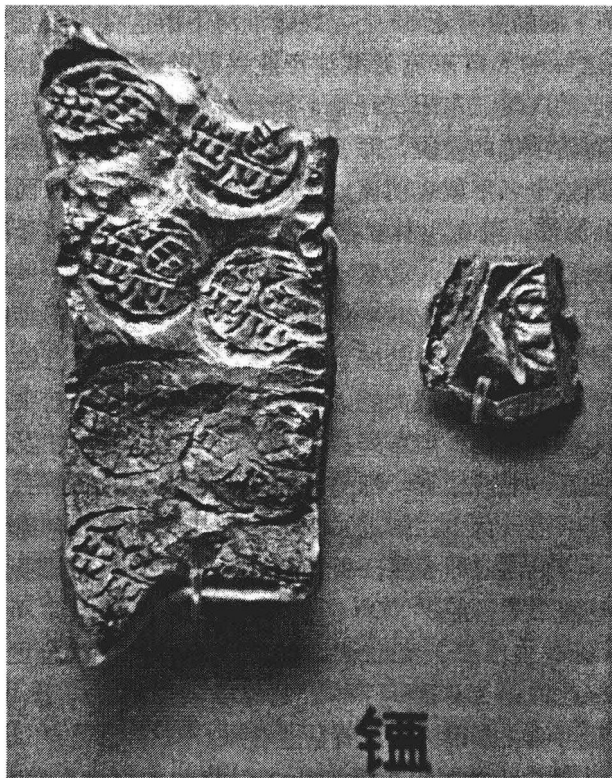
根据姓氏的最初源地可以看出，战国和秦汉时代初期，来江淮下游开发的人群中，最多的是中原人，其次是齐鲁人，再次是吴人。中原和齐鲁本来就是人口繁庶、文明昌盛之地，所以中原、齐鲁移民后代出的名人超过吴人有文化优势的原因。如果去除这一因素，则吴地移民的数量实际要高于这个比例。其中陈姓最多，其次是刘、袁，袁姓最著名的郡望是汝南，去除刘姓的政治因素，则来自汝、颍流域的移民最多。《史记·货殖列传》说：“陈在楚夏之交，通鱼盐之货，其民多贾。”可能正是因为陈地人多从事盐业，所以早期移民江淮下游地区的最多。陈地的西北就是汉、魏二国，这里是战国时期人口最密的地区，陈地还曾经是楚国东迁后的都城，所以陈地人多从事盐业。

### 三、考古学的证明

秦汉时期的盐渎县治今盐城，盐渎即运盐河，盐渎东起海滨盐场，西连邗沟，交汇处在古射阳县（治今宝应射阳湖镇）附近。战国时期的楚国金币上的地名“盐”（如图），黄锡全先生认为就是今天的盐城。<sup>②</sup> 若成立，则秦汉的“盐渎县”在楚国已经有了，这也很正常，秦汉的县大多数来自战国时代。

① [清]焦循：《书记》，广陵书社，2003年，第55—56页。

② 黄锡全：《先秦货币通论》，紫金城出版社，2001年，第351页。



上海博物馆藏盐字金币

今盐城境内也有战国楚国金币出土，2007年4月盐城市区东南的大丰刘庄镇友谊村出土了20多块楚国金币“郢爰”，<sup>①</sup>这种楚国都城的金币在遥远的海滨出土，说明淮盐生产地域和楚国都城之间有密切的经济往来。出土地在宋代的海岸线范公堤东面1.5千米，说明战国时期这里已经成陆，不过当时还是在海滨，这就证明这里无疑是楚国的盐场。

吴良宝先生研究的战国楚国金币9个地名中，还有广陵、东阳（今江苏盱眙东阳城），<sup>②</sup>近三分之一的地名集中在淮河下游，可见因为淮盐产业的兴起，淮河下游的经济也开始发达起来。据统计，江苏中部出土楚国金币郢爰有仪征、宝应、盱眙，其中盱眙出土最多，<sup>③</sup>盱眙在淮河岸边，正是淮盐运往淮河中上游楚、汉、魏等国都城的必经之路。

《史记·淮阴侯传》说：“项羽亡将钟离昧家在伊庐，素与信善。”《集解》：“徐广曰：东海朐县有伊庐乡。”笔者考证古伊庐山是今江苏灌云大伊山，此地出土有战国青铜器，其中鼎的形制接近中原，而剑与戈接近吴越，<sup>④</sup>说明这里也有一些中原移民。

盱眙一名已经见于春秋时期，但是直到战国时期，淮河下游见于史书的地名仍然寥寥无几，除了盱眙之外，就只有广陵，其他地方在历史地图集上都是一片空白。但是到了西汉时期，不仅临淮郡有29个县，广陵国有4个县，泗水国有3个县，加上东海郡东部地区

① 熊涵东：《江苏大丰出土楚国金币佐证楚国疆域曾达东海》，《东方收藏》2011年第1期。

② 吴良宝：《战国楚金币新考》，《江苏钱币》2010年第1期。

③ 刘和惠：《楚文化的东渐》，湖北教育出版社，1995年，第162—169页。

④ 灌云县博物馆：《江苏灌云县出土战国青铜器》，《东南文化》1989年第4、5期。

的近10个县，则淮河下游的县有近50个，好像淮河下游这么多县是突然出现的。其实这些县都是在战国秦汉之际的人口东流与淮盐产业兴起的过程中奠定基础的，到了西汉时期，除了原来就很有名的广陵、东阳、盱眙、徐县等地，还有射阳、海西等县的崛起，射阳县曾经作为刘邦分封给项伯的侯国，海西县（治今江苏灌南）曾经是汉武帝刘彻封给妻舅李广利的侯国。海西这个名字就表明该地是海边，不仅如此，海西还是西汉东海郡的第一大县，<sup>①</sup>海西县僻处海滨，没有山林矿产，因为地势很低，土地盐碱，也不可能有发达的农业，而能成为东海郡第一大县，必然也是依靠发达的盐业。

《汉书·地理志》只记载了全国36个盐官，很多沿海产盐几千年的地方居然没有盐官的记载，很不合理，比如盐渎县（今盐城）居然没有盐官，但是有铁官，其实盐城作为沿海平原，根本没有铁矿，也不是通都大邑，完全是因为这里是产盐中心，所以必须设有铁官，但是毕竟没有铁证。直到连云港东海县尹湾汉简出土，我们才发现东海郡还有三个盐官：郁州盐官、伊卢盐官、北蒲盐官，都是《地理志》失载的。前引周振鹤师一文指出郁州盐官在郁州岛（今连云港云台山区附近）上，伊卢在朐县（治今连云港海州区）南部海滨，已见本文前述。其实北蒲应即今灌云板浦镇，历史上是板浦盐场，就在郁州、伊卢之间，朐县海滨也只有这里最为可能。

《汉书·地理志》记载临淮郡只有盐渎、堂邑（治今南京六合区东）两个县有铁官，江西修水出土的一件汉代铁甬上有淮一字样，这是临淮郡铁官铸造，<sup>②</sup>临淮郡的铁器之所以见于江西的深山，很可能正是因为两地有盐业往来。

总而言之，战国时期由于秦国向东强烈扩张引起的人口大东流带来了一系列重大影响，其中最直接、最剧烈的影响就是秦国统一不过15年，关东六国的起义军就反向灭秦，出现了中国历史上第一个由平民王侯将相组建的王朝——汉。这就是所谓的物极必反，当六国被秦国迅速东压后，反作用力也是同样之强。不过这次人口大东流也给华东地区带来了很深远的改造，比如水利工程的兴修、新聚落的产生及新兴产业的发展，淮盐产业的兴起就是其中之一。

① 周振鹤：《西汉地方行政制度的典型实例——读尹湾六号汉墓出土木牍》，周振鹤：《周振鹤自选集》，广西师范大学出版社，1999年，第243—252页。

② 薛尧：《江西修水出土战国青铜乐器和汉代铁器》，《考古》1965年第6期。

# 论榷盐制度对宋统治的影响

王红<sup>①</sup> 赵婷婷<sup>②</sup>

盐为百味之祖，食肴之将，是事关民生的大事，自古就有“开门七件事，柴米油盐酱醋茶”的说法。自古以来，上至帝王将相，下到平民百姓的生活中，盐都是一种不可缺失的物品。由于市场需求巨大，盐业的利润也就不可估量，在唐代中叶以后就占到了全国赋税的一半，<sup>[1](卷54, p4277)</sup>故而历代统治者对盐业的掌控甚严。春秋时期管仲相齐，始收盐税。<sup>[2](p5)</sup>西汉武帝时，推行盐铁专卖；唐代延续而有所改变；至宋代，食盐生产技术多有创新，<sup>[3](p123~164)</sup>盐政管理更加细致，故食盐产量较过去更为丰富，而盐法也一再变更，不断强化对盐利的垄断。榷盐制度对宋代的政治、经济、社会等方面都产生了很大的影响。

## 一、早期的榷盐制度

“榷”之为义，为独占某种经济利益的行为，由来已久。最早的文献记载见于汉武帝天汉三年（前98）二月“初榷酒酤”，此指对酒的国家专卖，而将盐铁和酒的专卖一样称之为榷，则是唐代中期的事情了。<sup>[4](p140~147)</sup>到宋代，盐的专卖延续唐也称为榷盐。从制度层面考察，所谓榷盐就是指由官方专卖食盐，独占其利。齐涛先生在《论榷盐法的基本内涵》一文中指出“榷盐是国家税收的一个组成部分，其基础同其他税收一样，也是物质资料的生产”。<sup>[5]</sup>也有学者认为“榷盐之制，始于有夏”。<sup>[6](p3)</sup>盐作为一种商品，因其需求缺乏弹性，供给容易形成垄断，成为中国传统社会中最重要、最重要的禁榷商品。

曾仰丰在《中国盐政史》一书中，将中国食盐的专卖制度分为狭义专卖、广义专卖、间接专卖、混合专卖、两重专卖五种。广义上的专卖就是指一部分由官专卖，以民制为主，官制为辅。但是，所有民制之盐全部由官府收买，由官府运输销售。春秋时期，齐国宰相管仲曾经实行过这种盐铁部分专卖的政策，使齐国趋于富强。广义专卖指全部官专卖，生产、运输、销售的权力全部归政府所有。汉武帝时期，采取盐铁专卖政策，在盐产地设置盐官，并规定私自煮盐要受到很重的刑罚，没收其器物。这样，经营食盐的全部收入归政府所有，充实的是西汉国库。间接专卖也就是就场专卖，产制归民，由政府悉数收

<sup>①</sup> 王红（1967—），女，四川自贡人，历史学学士，四川理工学院政法学院副教授，主要研究方向为中国社会经济史等。

<sup>②</sup> 赵婷婷（1985—），女，四川邛崃人，历史学学士，中国盐文化研究中心助理研究员，主要研究方向为中国经济史。

买，转卖于商，归其运销。唐宝应年间刘晏为度支盐铁使，将官运官销制改为就场专卖制。宋中叶及金元明万历之前，都实行的是就场专卖制。混合专卖是指官商并卖，它将行盐地方划分为两部分，一部分由官运官销，另一部分归商运商销，互不侵犯。五代、宋初、辽元金时期曾行此法。两重专卖也称商专卖，政府将运输销售的权力授予部分商人，并征税。明末以及清代采用此种专卖之法。

## 二、宋代榷盐制度

两宋政府通过垄断盐产、颁布盐法、派专员主持榷卖等措施，建立了一整套比较严密的专卖制度。

两宋食盐名目繁多，生产与收购领域有官灶盐、正盐、平盐、浮盐、耗盐、零盐、泥盐、牛盐等；包装与贮运领域有官搬盐、纲本盐、准备盐、拖脚盐常平盐、仓盐、军盐、落草盐等；其他的如估卖盐、折博盐、屋税盐、腌造盐、口食盐、身丁盐、折米盐、干食盐、僧道盐、铺户盐等等。宋代食盐的名目众多与其盐法的复杂与不断变更是有着密切关系的。然而无论如何变化，总的来说，宋代的食盐制作分为煎炼（包括井盐、海盐、土盐，这些在当时被统称为末盐）和晒制（池盐，当时称为“颗盐”，如陕西路解州的池盐）两种，盐产分为解盐和海盐两种。北宋初期海盐与解盐都基本实行官卖制。解盐在官卖的同时允许商人在京师入纳钱帛，买引请盐。但仍以官卖制为主，实行交引法的地区极小。<sup>[7](P904-905)</sup>太平兴国二年东南盐和解盐全面实行官卖制。雍熙以后海盐和解盐都大量用于沿边折中，实行交引法。解盐行折中交引法时官卖制并未停止，甚至也未削弱，天圣八年和康定元年解盐一度全面实行交引法，但主要仍是两法并行，这种状况一直持续到庆历八年改行钞盐法。海盐从雍熙三年到至道二年的11年中，行交引法8年，官卖制2年，两制并行1年。至道二年在杨允恭的主持下，淮浙海盐法完全恢复了官卖制，此后官卖长期占据主导地位。直到蔡京变法，淮浙盐才实行钞盐法。南宋解盐归金朝，海盐大体上继承蔡京钞盐法，初期在特殊地区和个别情况下实行过官卖制，后期一度稍盛，也仅与钞法并行。<sup>[7](P843)</sup>

宋代食盐的生产体制，有政府经营和盐民个体生产两种。其中，解盐由政府直接经营，政府招募农民，给口粮工钱，按年完成官定数额，全部食盐归官府所有。而海盐的生产，由于范围大的原因，政府无法在生产上实行垄断，遂采取“官给本钱，计丁输课”的办法规定额盐，发放盐本，让盐民个体生产，但加强了定额的限制和管理。为盐民设置专门的户籍，官府给他们煮盐的工具和煎盐的本钱，免除科配徭役，只以盐货折纳二税，盐户产量由官府定额，全部按官价卖纳入官。超产食盐称为浮盐，稍微提高价钱收买，不允许任何人私自买卖。

宋代食盐的销售体制，包括官府垄断下的榷卖，特殊条件下的官民自销，和官府控制下的商民自销、分销与代销——诸如钞引或交引盐、扑买盐、合同场盐等等。宋初盐政承袭五代以来的旧习，无重大变革，食盐的销售没有固定的制度，盐的专卖多为地方政府所主持。“宋自削平诸国，天下盐利皆归县官，官鬻通商，随州郡所宜……尤重私贩之禁”。<sup>[8](P4413)</sup>

宋代建立了非常严密的食盐榷卖制度。在中央，国家最高财政机构的三司设盐铁使总



管盐政，直属三司的京师榷货务主办盐的专卖和盐课收入。在地方，由朝廷委派高级官员或地方官员兼管盐政，产盐地设置场，都派有官员管理当地盐的生产与销售。从盐的生产、销售、消费的过程与方式可将宋代盐政分为以下四类：民制（或官制），官收，官运，官销（从生产至消费的过程，皆由官经理，可称为官专卖）；民制（或官制），官收，商运，商销与民制，官收，官运，商销（这两种称为官间接专卖，全由官收买，而转售于商人）；民制，商收，商运，商销（生产至消费皆归之商民，政府不控制，称为自由贸易制）。

宋代盐政中几种主要的专卖法有：官运官卖、计口授盐、计税敷盐（两税钱盐）、蚕盐法、计产敷盐、买朴法、常平盐几种。<sup>[9](P150)</sup>

宋初，全国大部分地区的食盐都是实行官般官卖，盐利主要归地方。“般”即转运之义，官般官卖主要是指宋初，由官府制盐，并运到指定地点设务进行售卖的方式。官般官卖，即官运官销，亦即官专卖。在官般制度下，各州县所卖的盐，由发运司支拨，不属发运司的路分，则由转运司操其赢，以佐一路之费。每年所拨卖盐，有定额，额外有准备盐，可无缺乏。盐运到州县，置仓以受之，州县卖盐，或置铺出卖，或置卖盐场，亦可由铺请买零售，有官卖盐极不合理者。这种盐法，需要兵民运输，兵民不胜其苦，每年因为运盐而死的人数以万计；而官吏又常常舞弊，在盐中加入硝碱等杂质，盐的质量低下而价格昂贵。在官卖制度下，产盐州军，私盐价廉而易得，官盐不能售，但官吏务求其售。由于官盐价贵质劣，百姓不愿购买，官府往往强制抑配。销盐办法主要有计口授盐法、蚕盐法、计产敷盐法、买朴法、计税敷盐几种。计口授盐，就是按丁将盐俵散于民，定期令其缴纳丁盐钱。蚕盐法，就是二月育蚕时按户配盐，六月蚕事完毕随夏税用丝绢折纳。计产配盐法，是按财产多少和户等高下强迫购买一定数量食盐，也称“户盐”。买朴法，就是把一个地方的盐利收入承包给商人，令其先纳钱入官，准其领盐贩卖。这种情况最普遍，是为了榨取更多的盐利。计税敷盐，是按两税税额将盐分配给平民，盐课随两税征收，故又称“两税钱盐”，有时也按秋税税额分配食盐，因此亦称“秋苗”、“苗盐”。官府巧立名目，想尽办法从百姓身上榨取更多的利润，有些盐法行至后来甚至是有名无实，成了巧取豪夺。以蚕盐法为例，二月育蚕之时官府按照农村户籍配给农民食盐，六月蚕事完毕，在征收夏税的时候，农民用丝绢（后改为折钱）向官府缴纳；并规定不许货卖，不许带入城市。“以官盐贷于民，蚕事既毕，即以丝绢偿官，谓之蚕盐。”<sup>[10]</sup>但是蚕盐在折价上出现流弊：原来规定每斤蚕盐折钱一百文，改为以粮输纳，一百文折缴小麦二斗五升，再以麦价按每斗一百四十文计算，这一来每斤蚕盐就要缴三百五十文。官府这样套折，使农民不堪重负。在庆历元年（1041）以后，行销海盐，情况有了变化。“自是诸州官不贮盐，而百姓蚕盐岁皆罢给，然使输钱如故。”<sup>[4]</sup>也就是到了后来官府虽然不再向农民分配食盐，却仍旧向农民收取盐钱。足见得官府对于百姓的榨取之重。另常平盐本始于唐代，唐中叶以后，官府在缺盐的远僻地区设仓储作调节的盐。“（盐铁使刘晏）在江、岭去盐远者，有常平盐。每商人不至，则减价以糴民，官收厚利而人不知贵。”<sup>[11]</sup>宋仁宗庆历年间范祥改革盐政时沿用常平盐的方法，虽仍为专卖，但却益于百姓。范祥于京师设置盐监院，修建仓库以储存食盐。观察市场盐价，当市场上盐价过低时，则敛而不发，如果遇到市场盐价昂贵的时候，则开仓散盐，以压制商人暴利，使得百姓免于遭受因盐价过高而“白食”之苦。

为了垄断盐利，宋朝统治者除了制定了一系列专卖政策之外，为防止私盐贩卖活动的猖獗，制定了严刑峻法。如建隆二年（961），宋太祖下诏：“定官盐阑入法，禁地贸易至