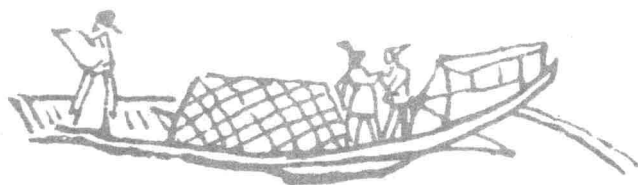


徐霞客遊記校注
上

徐霞客遊記校注上

〔明〕徐弘祖 著
朱惠榮 校注

云南人民出版社



霞容先生遺像

咸豐壬子夏日吳儁摹



遊記第一冊上

江陰徐宏祖霞客著

子別姓
李

寄介立 輯

季夢良會明編

無錫吳 峻黼仙

同邑

楊名時凝齋閱

族孫徐 鎮筠略

重校

遊天台山日記

浙江台州府

癸丑之三月晦自寧海出西門雲散日朗人意山光俱有喜態三十里至梁隍山聞此地於崑夾道月傷數十人遂止宿四月初一日早雨行十五里路有岐馬首西向台山天色漸霽又十里抵松門嶺山峻路滑舍騎步升自奉化來雖越嶺數重皆循山麓至此迂迴臨陟俱在山脊而雨後新霽泉聲

徐霞客西游紀 第一冊

友弟季夢良會明甫較錄

丙子九月十九日自家起身由錫邑始蘇崑山青浦至浙江杭州歷餘杭臨安相唐金華蘭溪西安衢州常山諸郡縣由是入江西歷玉山廣信鉛山弋陽安仁金谿建昌新城南豐宜黃樂安永豐吉水吉安

永新諸郡縣丁丑正月初十日至芳子樹下止

吉安訪張侯後裔

丙子九月十九日余久擬西游邊延二載老病將至必難再遲欲候黃石齋先生一晤而石翁

杳無音至欲與仲昭兄把袂而別而仲兄又不向來昨晚趨晤仲昭兄於土瀆庄

今日為出門計適杜若叔至飲至子夜乘醉放舟同行者為靜聞師

十天未明抵錫邑比曉先令人知會王孝先自往看王受時已他出即過看王忠

叔忠叔留酌至午而孝先至己而受時亦歸余已醉復同孝先酌於受時處孝先

季 會 明 整 理 本

玉臺高擁翠芙蓉，碎却虛空獨有宗。
鐘磬靜中雲一壑，蒲團悟後月千峯。
拈來高草機隨在，探得明珠案之重。
是自名山堪結習，天華如意落從容。

江左霞客徐弘祖頓首具藁

致行師雞山勝侶也閣

藏悉檀潛心淨果穰熟清風如披慧日爰賦二律
以景孤標并請

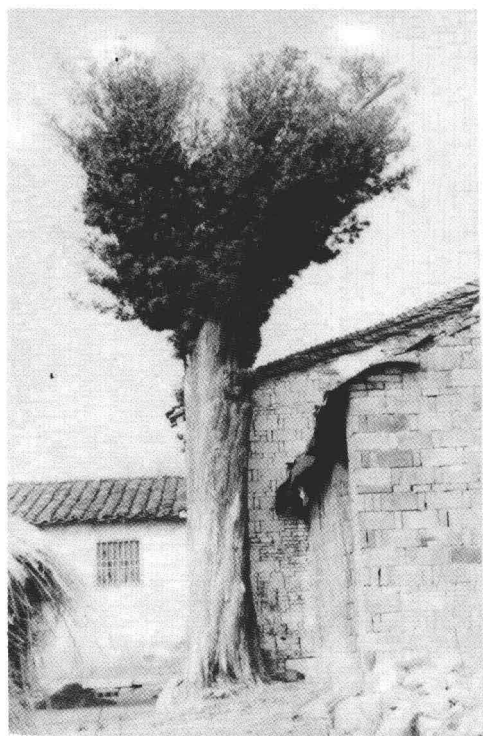
法正

華首門高掩薜蘿何人彈指叩巖阿經從

鳳闕傳金縷地傍龍宮展貝多明月一簾心

鏡若慈雲四壁影婆娑笑中誰是拈華意會

却拈半笑亦多

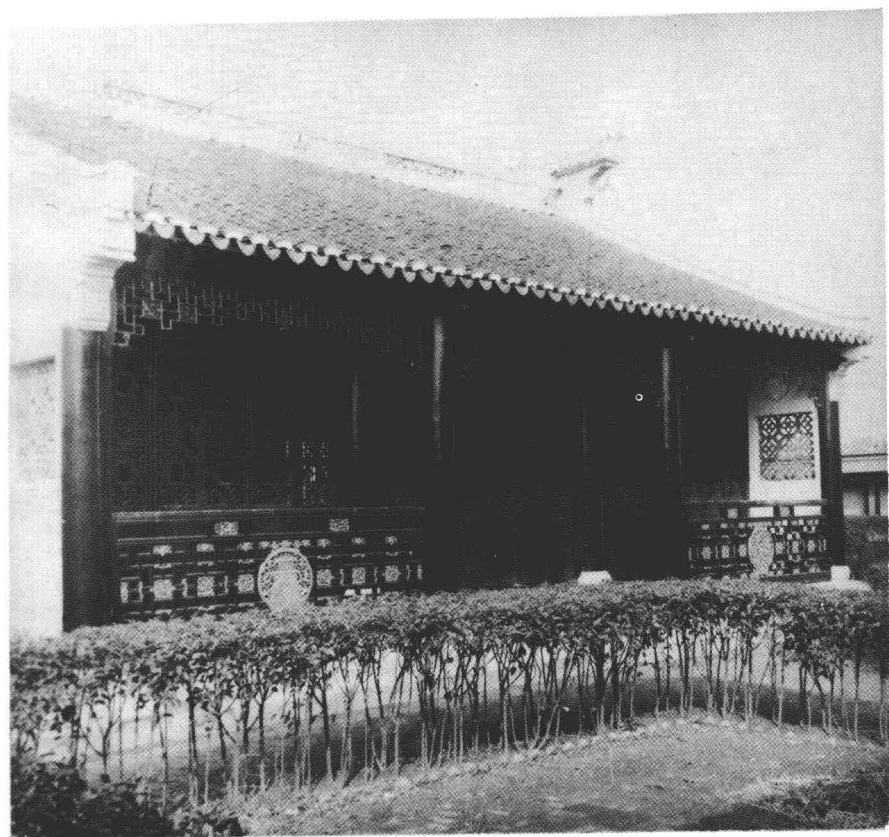


徐霞客亲手栽植的罗汉松

徐霞客纪念馆门楼（下）

（刘正泉 沈剑清 摄影）



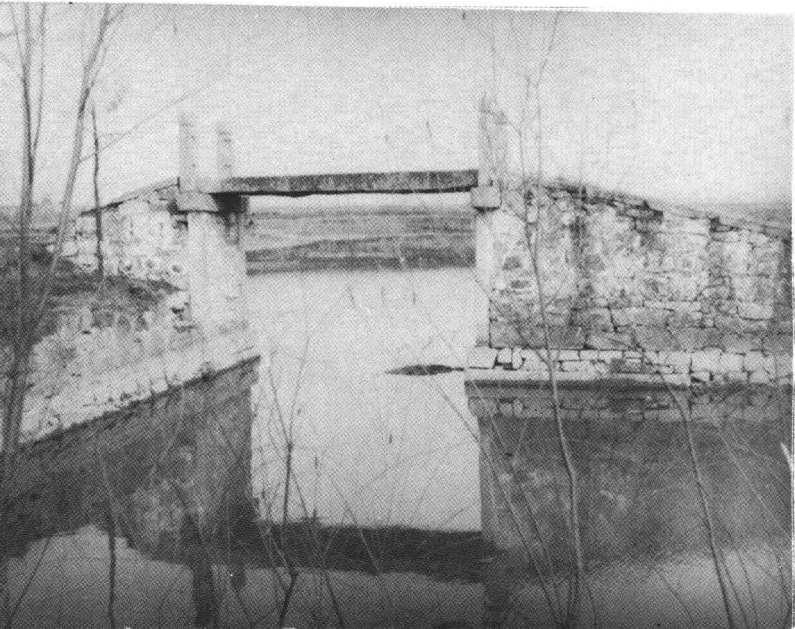


重建的“晴山堂”及其匾额

(刘正泉 沈剑清 摄影)

徐霞客旅游登船起航的「胜水桥」

石桥（重建）



徐霞客之墓

（刘正泉 沈剑清 摄影）



《徐霞客游记校注》重印序

普朝柱

徐霞客是驰名世界的我国明代伟大的地理学家、旅行家。他生活在明朝末期。那时，宦官专权，政治腐败，社会动荡。他抛弃仕途，把一腔热情寄托于祖国壮丽的河山，漫游名山大川，深入边疆少数民族地区，在今苏、浙、闽、鲁、冀、晋、陕、豫、鄂、赣、湘、粤、桂、黔、滇等省区，进行了30多年的游历与野外地理考察，把毕生贡献给了地理科学。

他在旅行考察中，详细记录游途观察到的地理、地质、水文、气候、植物、动物、物产等自然状况，准确地描述了祖国各地壮丽的自然景观，开辟了地理学上系统地观察自然、描述自然的新方向；在考察过程中，他还结合文献记载进行深入的调查研究，取得了伟大的科学成就。徐霞客不仅考察研究自然，描述自然，他还观察社会、分析社会。对他游历过的各地的农业、物价、手工业状况、吏治、社会治安、徭役、边事、村镇变迁、地方历史、宗教、民情风俗、少数民族情况等，作了详细的记录，进行了深刻的观察、

分析。特别应该注意的是，经后人整理成书的《徐霞客游记》中，约有十分之四、近 25 万字的内容，是徐霞客游历云南、进行调查研究的记录，记述了他游历今曲靖、昆明、弥勒、石屏、开远、元谋、大姚、姚安、宾川、鹤庆、丽江、洱源、大理、保山、腾冲、凤庆、昌宁、巍山等 30 多个市县的所见所闻，以及许多至今尚不为人所熟知的风景名胜、独特的地方物产、民族风情。这不仅为学者们研究明代云南的社会历史文化状况，保存了珍贵的史实，也为我们从历史角度上了解云南、认识云南，从而更好地开发和建设云南提供了很有用的史料和线索。

一位年过 50 的老人，在明朝末期那样困难而艰苦的条件下，历尽艰辛，备尝辛劳，凭着对祖国的无限热爱和对事业的执着追求，百折不挠，始终不渝，行程数千里，跋山涉水，游历名山大川，考察穷乡僻壤，写下数十万字的日记，给后人留下了一份极其珍贵的财富。徐霞客精神令我们肃然起敬，将激励我们为建设有中国特色的社会主义事业而努力奋斗。

《徐霞客游记》融自然科学和社会科学于一炉，内容十分丰富，建议有一定阅读能力的同志，尤其是各级党政领导干部，抽点时间认真地读一读这部书。除了可以学到许多自然、地理、人文、民俗等方面的知识外，更重要的是要学习徐霞客重视调研，勤于实践的优良品质，大兴深入实际调查研究之风。当前，在

深化改革，扩大开放，加快发展进程中，我省各级党政领导干部首要的是要运用辩证唯物主义和马克思主义认识论，分析认识当地的历史和现状，深入基层，深入群众，调查研究，掌握第一手资料，吃透州情、县情，在诸多矛盾中捉住主要矛盾，在众多资源中找准最主要的、最有可能转化为经济优势的资源，解放思想，实事求是，因地制宜，制订正确的经济发展战略，开阔思路，并组织带领各族人民集中力量拼命发展，奔向小康。

云南大学教授朱惠荣同志整理的《徐霞客游记校注》，1985年由云南人民出版社出版，是一个既有学术造诣，又通俗易懂的好本子。现在修订重印，这实在是很好的事。我希望云南在徐霞客研究中取得更多的成果，更好地服务于改革、开放和经济建设！

一九九四年五月

※普朝柱为中国徐霞客研究会名誉会长，1985~1995年任中共云南省委书记。

前 言

我国明代伟大的旅行家、地理学家、史学家、文学家徐霞客所著《徐霞客游记》，是我国古代文化宝库中闪光的瑰宝。它的手稿，在当时就被人们争相传阅、抄录，被誉为“千古奇人，千古奇书”，“世间真文字，大文字”。我国古代类书、丛书不计，作为单一的著作，没有第二部书涉及到如此广阔的科学领域，包括了如此丰富的科学内容，具有多方面的科学价值，这正是我们认为有必要向广大读者介绍的。

《徐霞客游记》是导游手册

徐霞客名弘祖，字振之，明代南直隶江阴（今江苏省江阴市）人。生于万历十四年十一月二十七日（公元1587年1月5日）。他生活在我国封建社会的衰落时期，毅然放弃仕途，寄情山水，游遍全国名山大川、海隅边陲。东边渡海到落迦山，西至腾冲西境，北游盘山，南达广东罗浮山。足迹遍及明代的两京十三布政司，相当于今天的北京、天津、上海、江苏、山东、河北、山西、陕西、河南、湖北、安徽、浙江、福建、广东、江西、湖南、广西、贵州、云南等十九个省市自治区，可能还到过今四川省。

我国古代著名的旅行家不少，但他们多系封建国家派遣，出于政治上的原因，有封建国家资助；或为求法朝山，出于宗

教的需要；也有的经商，为了追求高额利润，甘冒“蛮烟瘴雨”。徐霞客出于对祖国山河强烈的热爱，以地理研究为己任，没有政治和宗教的目的，毕生从事旅行考察，他是我国古代难得的专业旅行家。由于得不到封建国家资助，霞客的旅游条件特别艰苦，靠变卖家产，沿途求友告贷来解决游资。有时身无半文，被迫卖掉衣裙，才换得一顿饱饭。在江南各省以船行为主，在广西亦间骑马或乘滑竿，在云南、贵州山岭重叠条件最艰苦的地区，几乎全是步行。他住破屋顶寒风，卧石洞受蚊叮虫咬，甚至在人迹罕至的森林里风餐露宿。他跋山涉水，求源探尾，日夜兼程，踏泥泞，下溶洞，滑陡坡，跌深潭，三次被盗，多次绝粮。艰苦生活丝毫没有动摇他的意志，从二十二岁踏上旅途，游程越来越远，观察的内容也越加丰富。崇祯九年（公元1636年）开始他一生中最后一次也是最光辉的一次远游。历时四年，游遍了祖国的南方各省。长期野外生活的劳累和瘴毒损害了他的健康，崇祯十二年（公元1639年）八月重返云南鸡足山时，全身俱发疹块，后来“两足俱废”，丧失了旅游能力，被丽江木土官派滑竿护送，经湖北黄冈再乘船回家。霞客返乡后仅半年，崇祯十四年正月二十七日（公元1641年3月8日）与世长辞，只活了五十六岁，为旅游考察献出了生命。徐霞客的故居、晴山堂和墓地在江阴市马镇南旻歧村，新中国建立后被列为江苏省重点文物保护单位，并建立了纪念馆，为千百万人缅怀凭吊。

徐霞客健于旅游，也善于旅游。他追求的是不问道里、不计行期的“万里遐征”，而不是一般人的“有方之游”。打听到哪里风景好，立即奔赴那里；了解到几条路中哪条最陡最险，即决心选择最险的间道攀登；听说哪里豺虎出没，人迹罕至，越要循虎迹、追蟒踪，亲自去看看。他不知疲倦，从不满足，

总是以求全的精神，力求“峰峰手摩足抉”，发现更多的胜景；在一组风景中，也力求游遍每个部分。有时走错了路，又累又饿，但毫不悔恨，反为意外发现新景而庆幸。凡遇漏游的地方，必千方百计创造条件补游。匆匆走过的地方，总设法重游，必尽兴方罢。很多名山的姿色常因时间、气候而变换，他总是反复体察欣赏，选择不同的季节，三游四游。有时白天刚游完一遍，晚上皓月当空，又兴冲冲奔上山头。“余谓游不必骑，亦不必同，惟指示之功，胜于追逐。余之欲行者，正恐其同；其不欲同者，正虑其骑也。”这是霞客旅游经验的总结。骑则走马观花，不及细看，人多同游则分心，皆不能集中精力探索大自然的奥秘。霞客经常一主一仆，徒步跋涉，沉醉在大自然的怀抱里，一边体察欣赏，一边思索记录，度过了他有意义的一生。

徐霞客不仅能到别人所不能到的地方，以他的游踪之广为人们称颂，而且还能写别人所不能写的内容。他走过数不清的弯路和错路，有的地方三误三返才找到，有的风景就在他身边而失之交臂，苦于缺乏既了解风景又熟悉路径的理想的向导，深感导游的重要性，“惟指示之功，胜于追逐”。可以说，《徐霞客游记》就是他有鉴于此而献给后世旅游同好的一部导游指南。在我国古代游记中，有的多辑录文字材料，与实际出入较大；有的为进行文学加工而致失真，或仅选取某些侧面描述，读者无法知道全豹；有的系短篇小品，份量单薄；有的是数年甚至数十年后追记，线条较粗，难以反映原貌。《徐霞客游记》比这些都高出一筹，它以翔实可信受到人们普遍的赞誉。游记要真实就得观察细致，记录及时，描述准确，这是霞客遵循的标准。他日必有记，虽然经过一天旅途的劳累，晚上还挑灯作记，有的一天所记即长达两三千字。有时在途中走走停停，边

走边依岩作记。偶因旅途安排太紧，或晚上没有书写条件，也必抓紧在两三天内补记。《徐霞客游记》也远远超过地方志中对风景名胜的目录式的枯燥罗列，它对每个风景区的位置、特点、各风景点的分布、地形变化、交通路线、游程安排等皆有记录，既引人入胜，又真实可靠，便于后人踵其步畅游。它不仅导游风景名胜，还给读者提供有关的历史背景、文物古迹、传说故事、风情习俗等情况，内容充实丰富。

流传至今的《徐霞客游记》有六十多万字，全文当不止此数。在我国古代旅行家中，霞客所记录的风景点是最多的，对西南地区的名山幽洞，古代游探最全者也推霞客。广西、云南那些“远既莫闻，近复荒翳，桃花流水，不出人间，云影苔痕，自成岁月”，“棘藿蔓锁”的胜景，有不少连地方志都未提及。霞客锐于搜寻边疆的风景奇胜，第一次把它们全面地公诸于世，且品评殿最，描绘了它们的风景特点。至今人们常游的胜景，不过是霞客记录的一小部分。有的因交通不便，仍然人迹罕至；有的虽近在城郊，亦未及开发；有的因年代久远，地理环境变迁，已渐湮废。

徐霞客既是游人，也是这些风景的主人。他关心祖国大好河山的建设，对很多旅游胜地提出了开发、修建、使用、保护的方案。他选景不囿于传统的陈说，最反对八景、十景“俱八寸三分帽子”的滥竽充数。主张实事求是，风景胜地，景不厌多；“非此地确实特出之奇”，也不必凑数。他反对湮灭历史遗迹的做法，认为智者应“追远而创其祠”，愚者才“最新而掩其迹”，新建屋舍应保护文物古迹，突出历史特点。他提出要尽量保持名山面目，风景区建设应该借景而不能掩景。最好不要在洞中建轩阁，穿岩应保持前后通明的特点，适于观景的地方只可略为施栏设几，建筑不要妨碍瞻眺。他主张改善游览路