

…… 最全集 ……



阅读者的精品·欣赏者的上品·馈赠者的佳品·收藏者的珍品

我们评价一个人有学问，常用“上知天文，下晓地理”来形容，足见国人对地理知识的重视。有些知识对个人而言，多则有益，少亦无碍，但地理知识不是这样，缺少它会给生活和工作带来很多障碍和不必要的麻烦，而且会使我们失去许多成功的契机。

超值白金版

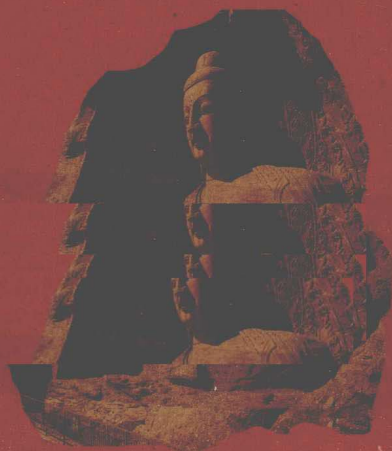
19.80

珍藏书 传世经典

# 中国地理 全知道



任啸科 文若愚 主编



一部便捷实用的中国地理百科全书

权威地理专家精心打造，集知识性、艺术性、实用性于一体，体例简明，信息丰富，手头必备，阅读轻松，是学习中国地理知识的必备工具书。可读、可查、可藏，一册在手，中国地理知识全知道。

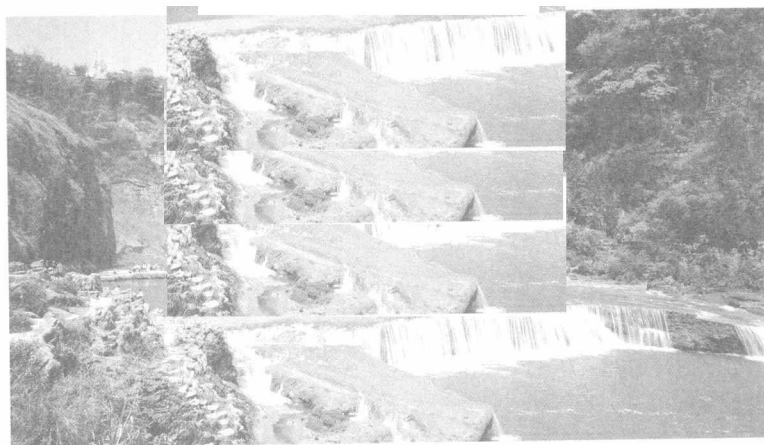
中国华侨出版社



◎一部便捷实用的中国地理百科全书◎

# 中国地理 全知道

任啸科 文若愚 主编



中国华侨出版社



## 图书在版编目(CIP)数据

中国地理全知道 / 任啸科, 文若愚主编. —北京: 中国华侨出版社, 2010.12  
ISBN 978-7-5113-0943-3

I. ①中… II. ①任… ②文… III. ①地理—中国—普及读物 IV. ① K92-49

中国版本图书馆 CIP 数据核字 (2010) 第 237228 号

## 中国地理全知道

主 编: 任啸科 文若愚

责任编辑: 文 珏

封面设计: 王明贵

文字编辑: 朱亚娥 张荣华

美术编辑: 李丹丹

图片摄影: 孔 群 郝勤建 石 峰 沈国威 沈奇威

部分图片来自: [www.quanjing.com](http://www.quanjing.com) & [www.ICpress.cn](http://www.ICpress.cn)

经 销: 新华书店

开 本: 720mm × 1010mm 1/16 印张: 24 字数: 480 千字

印 刷: 北京鹏润伟业印刷有限公司

版 次: 2011 年 3 月第 1 版 2011 年 3 月第 1 次印刷

书 号: ISBN 978-7-5113-0943-3

定 价: 19.80 元

中国华侨出版社 北京市朝阳区静安里 26 号通成达大厦三层 邮编: 100028

法律顾问: 陈鹰律师事务所

编 辑 部: (010) 64443056 64443979

发 行 部: (010) 58815874 传真: (010) 58815857

网 址: [www.oveaschin.com](http://www.oveaschin.com)

E-mail: [oveaschin@sina.com](mailto:oveaschin@sina.com)





## 前言

P r e f a c e

有些知识对个人而言，多则有益，少亦无碍。但地理知识不是这样，缺少它不仅会给生活带来很多障碍和不必要的麻烦，而且会失去许多美好的东西。学习、工作之余，如果你想去领略祖国各地美丽的自然风光和多样的风土人情，但是却不了解那里的地理状况，那就会令你的感受大打折扣。当你置身祖国心脏北京，看到古朴辉雅的胡同和造型新颖、前卫的国家大剧院时；当你奔驰在内蒙古辽阔的大草原上，想去参加那达慕大会时；当你畅游大兴安岭千里林海雪原，欣赏扎龙湿地上的丹顶鹤时；当你穿行于钟灵毓秀的江南园林时；当你乘火车赴圣域拉萨，看到虔诚的朝圣者时……你会很想知道它是如何呈现其自然美和人文美的，乃至当地的水文地质结构、资源禀赋、深厚的文化底蕴、旅游资源的价值特点等，以充分体验中国地理的文化魅力。

我们中国评价一个人有学问，常用“上知天文，下晓地理”这句话，这可以从一定程度上反映国人对地理知识的重视。然而一个人掌握知识的能力（包括精力、理解力、时间）是有限的，对于一个普通读者，如何在精力有限、时间有限的情况下，掌握必需的地理知识，构建合理的知识结构，是一个亟待解决的问题。本书的编写目的正在于此，将中国地理知识和人文历史有机融合，使读者在短时间内纵览祖国锦绣山河、各地风土人情，同时了解相关的人文历史知识。

本书具备体例简明、信息丰富、轻松阅读、手头必备的鲜明特点，真正做到了一册在手，中国地理知识全知道。本书由近30位长期从事区域自然地理和人文地理研究的专家、学者联合精心编撰，他们以其渊博的学识和不懈的探索，科学、严谨而又生动地为我们讲述丰富多彩的中国地理知识。全书共分上、中、下三篇，上篇对中华民族历史文化渊源、疆域、自然环境各要素的特点、经济发展等中国地理环境进行了概述性的介绍；中篇系统讲述了





中国的自然地理区划及各自然区域，涉及华北区、内蒙区、东北区、华中区、青藏区、西北区、华南区、西南区等八个自然区；下篇以省级行政单位为单元，用生动流畅的语言、科学翔实的数据，辅以民间传说、当地风俗特色、名品制作工艺等相关链接，分别介绍了中国34个省级行政单位的行政区划、人口与民族、历史文化、气候、经济、旅游等方面的知识。由此展示悠久的中华文明渊源、壮美绮丽的疆域风光、地域分异明显的环境资源、因地制宜的工农业生产和趋于完善的交通运输网，还有丰富多彩的旅游资源，多层次、多角度立体解读中国各地自然地理和人文环境，系统而又全面地展示了祖国各省、市、区风格迥异的地域风情和人文特色。可以说，这是一部便捷实用的中国地理百科全书。

同时我们也没有忽视本书的审美要求，力图把它打造成一部艺术性与知识性相融合、包罗万象的工具书和优秀的旅游指南。因此，在配图方面，我们精心选取了约200幅精美图片，包括景色宜人的自然奇观、文化厚重的历史遗迹、宏伟壮丽的都会名城、独具魅力的民俗风情等等，结合新颖时尚的版式设计和简明科学的体例，全方位展现祖国各地的丰富多彩，使读者在学习地理知识的同时，获得更加鲜明而深刻的印象。值得一提的是，本书在编写过程中，部分参考了政府最新公布的有关数据资料，具有较强的时效性和权威性，在此表示衷心的感谢。

本书广征博引，融知识性、实用性及科学性于一体，图文并茂，蔚然大观。它可读、可藏、可用，能让你开阔视野，轻松增长地理知识，提升文化素养，同时得到更广阔的的审美感受和愉快体验。





## 目 录

C o n t e n t s

## 上篇 中国地理环境概述

国名、国旗、国徽、行政区划 .. 2	最典型的丘陵区 .. 11
国名 .. 2	地质构造对地貌的影响 .. 11
国旗 .. 2	气候对地貌的影响 .. 13
国徽 .. 2	地表物质对地貌的影响 .. 14
行政区划 .. 2	<b>气候 .. 15</b>
<b>民族历史及文化渊源 .. 2</b>	太阳辐射对气候的影响 .. 15
石器时代 .. 2	海陆位置对气候的影响 .. 16
传说时代 .. 3	季风环流对气候的影响 .. 16
夏、商、周时期 .. 3	地形对天气与气候的影响 .. 16
秦、汉、两晋、南北朝时期 .. 4	大气环流与季风进退 .. 17
隋、唐、宋时期 .. 4	主要天气系统 .. 18
辽、金、元、明、清时期 .. 5	气温与热量资源 .. 20
<b>中华文明发展成果 .. 5</b>	降水状况 .. 22
<b>中华民族大家庭 .. 6</b>	<b>流域和水系 .. 25</b>
<b>疆域 .. 6</b>	流域概况 .. 25
地理位置 .. 6	水系 .. 26
国土 .. 6	河川径流的主要特征 .. 27
<b>地貌 .. 8</b>	湖泊 .. 31
地形复杂多样 .. 8	沼泽 .. 32
阶梯状斜面地势 .. 10	<b>植被与土壤 .. 33</b>
主要山脉 .. 10	植物种丰富 .. 33

土壤发育古老 .....	34	矿产资源 .....	38
植被与土壤的水平分布 .....	34	植物资源 .....	38
植被与土壤的垂直分布 .....	35	动物资源 .....	39
隐域性植被与土壤的特征及分布 ..	36	<b>经济发展 .....</b>	<b>40</b>
珍稀动植物种及保护 .....	37	农业 .....	40
<b>自然资源 .....</b>	<b>37</b>	工业 .....	41
土地资源 .....	37	交通 .....	41
水资源 .....	38	旅游业 .....	41
能源资源 .....	38	对外贸易 .....	41
		经济发展与环境问题 .....	42

中篇 中国自然区划与地理区域

<b>自然区划 .....</b>	<b>44</b>	华中区的自然区划 .....	68
自然区 .....	44	<b>青藏区的自然概况及其划分 ...</b>	<b>73</b>
自然亚区 .....	45	青藏区的自然概况 .....	73
自然小区 .....	45	青藏区的自然区划 .....	78
<b>华北区的自然概况及其划分 ...</b>	<b>45</b>	<b>西北区的自然概况及其划分 ...</b>	<b>84</b>
华北区的自然概况 .....	45	西北区的自然概况 .....	84
华北区的自然区划 .....	48	西北区的自然区划 .....	87
<b>内蒙区的自然概况及其划分 ...</b>	<b>52</b>	<b>华南区的自然概况及其划分 ...</b>	<b>92</b>
内蒙区的自然概况 .....	52	华南区的自然概况 .....	92
内蒙区的自然区划 .....	55	华南区的自然区划 .....	96
<b>东北区的自然概况及其划分 ...</b>	<b>58</b>	<b>西南区的自然概况及其划分 ..</b>	<b>100</b>
东北区的自然概况 .....	58	西南区的自然概况 .....	100
东北区的自然区划 .....	62	西南区的自然区划 .....	102
<b>华中区的自然概况及其划分 ...</b>	<b>65</b>		
华中区的自然概况 .....	65		

下篇 中国各省级区域

<b>北京市 .....</b>	<b>106</b>	历史文化 .....	106
行政区划 .....	106	气候 .....	109
人口、民族 .....	106	自然资源 .....	109



经济 .....	110	吉林省 .....	146
旅游 .....	111	行政区划 .....	146
<b>天津市 .....</b>	<b>116</b>	人口、民族 .....	147
行政区划 .....	116	历史文化 .....	148
人口、民族 .....	118	气候 .....	150
历史文化 .....	118	自然资源 .....	150
气候 .....	120	经济 .....	151
自然资源 .....	120	旅游 .....	152
经济 .....	120	<b>辽宁省 .....</b>	<b>155</b>
旅游 .....	122	行政区划 .....	155
<b>上海市 .....</b>	<b>125</b>	人口、民族 .....	156
行政区划 .....	125	历史文化 .....	157
人口、民族 .....	126	气候 .....	158
历史文化 .....	126	自然资源 .....	159
气候 .....	127	经济 .....	160
自然资源 .....	127	旅游 .....	161
经济 .....	128	<b>河北省 .....</b>	<b>165</b>
旅游 .....	129	行政区划 .....	165
<b>重庆市 .....</b>	<b>131</b>	人口、民族 .....	166
行政区划 .....	131	历史文化 .....	166
人口、民族 .....	132	气候 .....	168
历史文化 .....	133	自然资源 .....	168
气候 .....	134	经济 .....	169
自然资源 .....	135	旅游 .....	170
经济 .....	135	<b>山东省 .....</b>	<b>173</b>
旅游 .....	136	行政区划 .....	173
<b>黑龙江省 .....</b>	<b>138</b>	人口、民族 .....	173
行政区划 .....	138	历史文化 .....	174
人口、民族 .....	140	气候 .....	176
历史文化 .....	140	自然资源 .....	176
气候 .....	141	经济 .....	177
自然资源 .....	141	旅游 .....	178
经济 .....	142	<b>河南省 .....</b>	<b>181</b>
旅游 .....	143	行政区划 .....	181





人口、民族 .....	182	气候 .....	218
历史文化 .....	182	自然资源 .....	218
气候 .....	183	经济 .....	219
自然资源 .....	183	旅游 .....	219
经济 .....	184	<b>湖南省 .....</b>	<b>222</b>
旅游 .....	184	行政区划 .....	222
<b>山西省 .....</b>	<b>188</b>	人口、民族 .....	223
行政区划 .....	188	历史文化 .....	224
人口、民族 .....	189	气候 .....	225
历史文化 .....	189	自然资源 .....	225
气候 .....	191	经济 .....	227
自然资源 .....	192	旅游 .....	228
经济 .....	193	<b>湖北省 .....</b>	<b>231</b>
旅游 .....	194	行政区划 .....	231
<b>陕西省 .....</b>	<b>199</b>	人口、民族 .....	232
行政区划 .....	199	历史文化 .....	233
人口、民族 .....	200	气候 .....	235
历史文化 .....	200	自然资源 .....	235
气候 .....	202	经济 .....	236
自然资源 .....	202	旅游 .....	237
经济 .....	203	<b>江西省 .....</b>	<b>240</b>
旅游 .....	203	行政区划 .....	240
<b>江苏省 .....</b>	<b>206</b>	人口、民族 .....	240
行政区划 .....	206	历史文化 .....	240
人口、民族 .....	207	气候 .....	241
历史文化 .....	207	自然资源 .....	242
气候 .....	209	经济 .....	242
自然资源 .....	209	旅游 .....	243
经济 .....	210	<b>安徽省 .....</b>	<b>247</b>
旅游 .....	211	行政区划 .....	247
<b>浙江省 .....</b>	<b>215</b>	人口、民族 .....	248
行政区划 .....	215	历史文化 .....	248
人口、民族 .....	216	气候 .....	250
历史文化 .....	216	自然资源 .....	250





经济 .....	251	台湾省 .....	291
旅游 .....	252	行政区划 .....	291
<b>福建省 .....</b>	<b>254</b>	人口、民族 .....	291
行政区划 .....	254	历史文化 .....	292
人口、民族 .....	255	气候 .....	293
历史文化 .....	256	自然资源 .....	293
气候 .....	257	经济 .....	294
自然资源 .....	258	旅游 .....	294
经济 .....	259	<b>香港特别行政区 .....</b>	<b>297</b>
旅游 .....	259	行政区划 .....	297
<b>广东省 .....</b>	<b>262</b>	人口、民族 .....	297
行政区划 .....	262	历史文化 .....	297
人口、民族 .....	263	地貌 .....	298
历史文化 .....	264	气候 .....	299
气候 .....	267	经济 .....	299
自然资源 .....	267	旅游 .....	300
经济 .....	269	<b>澳门特别行政区 .....</b>	<b>301</b>
旅游 .....	271	行政区划 .....	301
<b>广西壮族自治区 .....</b>	<b>273</b>	人口、民族 .....	302
行政区划 .....	273	历史文化 .....	302
人口、民族 .....	275	地貌 .....	303
历史文化 .....	276	气候 .....	303
气候 .....	278	经济 .....	303
自然资源 .....	278	旅游 .....	304
经济 .....	279	<b>四川省 .....</b>	<b>306</b>
旅游 .....	280	行政区划 .....	306
<b>海南省 .....</b>	<b>283</b>	人口、民族 .....	306
行政区划 .....	283	历史文化 .....	307
人口、民族 .....	284	气候 .....	308
历史文化 .....	284	自然资源 .....	308
气候 .....	286	经济 .....	309
自然资源 .....	286	旅游 .....	310
经济 .....	287	<b>贵州省 .....</b>	<b>313</b>
旅游 .....	288	行政区划 .....	313



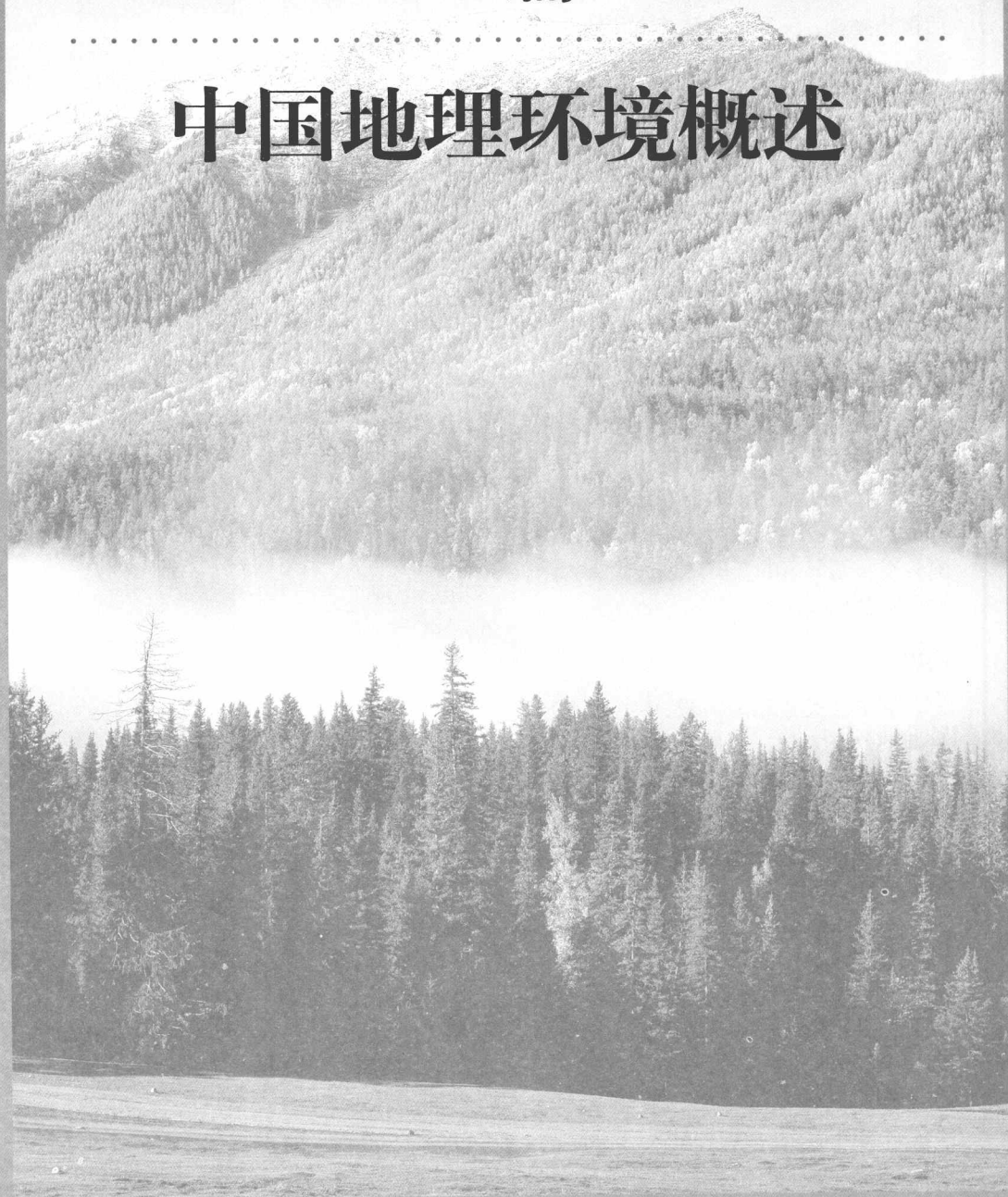


人口、民族 .....	314	人口、民族 .....	343
历史文化 .....	314	历史文化 .....	344
气候 .....	316	气候 .....	346
自然资源 .....	316	自然资源 .....	346
经济 .....	317	经济 .....	346
旅游 .....	318	旅游 .....	347
<b>云南省 .....</b>	<b>320</b>	<b>青海省 .....</b>	<b>348</b>
行政区划 .....	320	行政区划 .....	348
人口、民族 .....	320	人口、民族 .....	349
历史文化 .....	321	历史文化 .....	349
气候 .....	322	气候 .....	350
自然资源 .....	322	自然资源 .....	350
经济 .....	324	经济 .....	352
旅游 .....	324	旅游 .....	352
<b>内蒙古自治区 .....</b>	<b>327</b>	<b>西藏自治区 .....</b>	<b>354</b>
行政区划 .....	327	行政区划 .....	354
人口、民族 .....	328	人口、民族 .....	355
历史文化 .....	329	历史文化 .....	356
气候 .....	330	气候 .....	357
自然资源 .....	330	自然资源 .....	358
经济 .....	331	经济 .....	359
旅游 .....	332	旅游 .....	360
<b>甘肃省 .....</b>	<b>336</b>	<b>新疆维吾尔自治区 .....</b>	<b>363</b>
行政区划 .....	336	行政区划 .....	363
人口、民族 .....	337	人口、民族 .....	364
历史文化 .....	337	历史文化 .....	365
气候 .....	340	气候 .....	365
自然资源 .....	340	自然资源 .....	366
经济 .....	340	经济 .....	366
旅游 .....	341	旅游 .....	367
<b>宁夏回族自治区 .....</b>	<b>343</b>		
行政区划 .....	343		



上篇

中国地理环境概述





## 国名、国旗、国徽、行政区划

### 国名

中国是世界文明古国，全称为“中华人民共和国”。原意是指国都、京师，后指华夏族、汉族活动及其文化所及的地区。夏朝是中国历史上第一个朝代，于公元前2070年建立，立国号曰“夏”，自此中国历朝都立国号。“中华人民共和国”成立后，“中国”作为其简称，国名远播世界各地，成为世人所向往的东方文明国度。

### 国旗

中华人民共和国国旗又称五星红旗，是中华人民共和国的象征，颜色为红色，象征革命。旗面左上方有五颗黄色五角星，大五角星代表中国共产党，四颗小五角星环拱于大五角星，且都有一个角尖对着大五角星的中心，象征中国共产党领导下的全国各族人民大团结和全国各族人民对党的衷心拥护。

### 国徽

中华人民共和国国徽，中间是五星照耀下的天安门，周围是谷穗和齿轮。象征中国人民自五四运动以来的新民主主义革命和工人阶级领导的、以工农联盟为基础的人民民主专政的新中国的诞生。

### 行政区划

中国现行的行政区，是根据《中华人民共和国宪法》规定划分的。中国行政区域划分如下：

全国分为省、自治区、直辖市，国家在必要时，设立特别行政区，实行“一

国两制”；省、自治区下分市、县、自治州、自治县；市、县、自治县下分镇、乡、民族乡；乡、镇以下设村。

中国目前有4个直辖市、5个少数民族自治区、23个省、2个特别行政区、333个地级行政单位、2859个县级行政单位。自治区、自治州、自治县都是民族自治的地方。北京是中华人民共和国首都。

## 民族历史及文化渊源

### 石器时代

#### 旧石器时代

中国是人类的发源地之一。大约在距今1400多万年前远古时代，就有被称为腊玛古猿的人类祖先生活在这里。距今一二百万年前，出现了会制造工具的“猿人”。这些猿人有170万年以前的“元谋人”（云南元谋）、80万年前的“蓝田人”（陕西蓝田）、77万年前的“北京人”（北京周口店）等。此后又相继出现了二三十万年前至十万年前的“早期智人”，如“马坝人”（广东曲江）、“长阳人”（湖北长阳）、“丁村人”（山西襄汾）等，以及四五万年前的新人，如“柳江人”（广西柳江）、“资阳人”（四川资阳）、“河套人”（内蒙古河套）、“山顶洞人”（北京周口店）等。这些猿人、古人、新人均属旧石器时代的古人类。

#### 新石器时代

距今八千年至四五千年前，人类进入新石器时代。从时间上划分，先后以仰韶文化、大汶口文化和龙山文化为代表。其中仰韶文化以1921年在河南省渑池县仰韶村发现的文化遗址命名，是距今5000~7000年母系社会留下来的文化





遗存的总称。除了澠池以外，在黄河中下游、黄淮海平原沿太行山山麓的许多地方，也都发现属于仰韶文化的遗址，其中1953年在西安东郊发现的半坡遗址最典型。此外，距今4000~6000年的山东大汶口文化、距今4000多年前的龙山文化以及马家窑文化、宁夏及渭河上游地区的齐家文化等，都是新石器时代的主要代表。

### 古人类文化遗址与地理环境

古人类文化遗址的形成是和当时各地较为优越的地理环境分不开的。根据对各遗址伴生植物化石和古地理的分析，适于古人类生活的地方大多水草丰美，气候适宜。

例如：河姆渡遗址主要分布在杭州湾南岸的宁绍平原及舟山岛。经测定，它的年代为公元前5000至公元前3300年，是新石器时代母系氏族公社时期的氏族村落遗址。河姆渡遗址位于长江下游地区，河湖泥沙沉积土壤肥沃，为原始农业的产生提供了良好的条件。遗址附近水源丰富，适合需要水的稻作生长，这里普遍发现稻谷、稻壳、稻秆、稻叶的遗存，是中国水稻栽培起源的最佳例证。河姆渡文化的骨器制作比较进步，有耜、鱼镖、镞、哨、匕、锥、锯形器等器物，一些有柄骨匕、骨笄上雕刻着花纹或双头连体鸟纹图案。遗址中还有大量干栏式建筑的遗迹。在长江流域发现的其他古人类文化遗址还有马家浜文化、崧泽文化、良渚文化等遗址。

黄河中下游的关中平原和晋南、晋东南、豫西的河谷地区，这里除了主流外，还有一些大型支流，如渭河、汾河、洛河、沁河等。这些河流大多具有宽阔

的谷地，谷地由河水冲积而成，地势平坦，土壤肥沃，又有近河水利，便成为农耕区域和古人类聚居的地方，文化发达。如仅在黄河流域的关中地区，就已发现了400多处仰韶文化的遗址。其中半坡遗址反映了当时西安地区不仅有林木葱郁的山丘和芳草茂密的沼泽，还有广阔的竹林，附近河流的水量也很丰富，自然环境十分优越。

### 传说时代

在原始氏族社会末期，各部落之间的争斗不断发生，一些弱小部落融入更强大的部落中。居于中原地区以轩辕氏为首领的黄帝族和以神农氏为首的炎帝族发生了激烈的征战。其间各族不断融合发展，逐渐形成了古老的中华民族。黄帝被认为是中华民族的共同祖先。原始社会时期，部落联盟的首领通过“禅让制”产生，传说中的尧、舜、禹时代就是将部落首领的地位“禅让”于自己后任的，反映了当时在部落联盟内推举首领的一种制度。到了4000多年前的原始社会末期即禹后，“禅让”转变为“传子制”，原始社会开始向奴隶社会过渡。

### 夏、商、周时期

禹治水成功，接受舜的“禅让”，成为中国第一个统一奴隶制大国——夏朝的创始人。夏朝于公元前2070年建立，历经了470年的历史。到夏桀王时，于公元前1600年被属国商族的成汤灭掉。商朝约有554年的历史，公元前1046年，商纣王被周武王推翻。周王朝延续了790年，经历了西周和东周两个时期，到公元前770年，先后进入诸侯争霸的春秋战国时期（公元前770~公元前221年）。其中春秋时期是中国奴隶制向封



建制的转变时期，战国时期已是封建社会的开始。这一时期中华民族文化进入了一个新的阶段。商朝后半期的王朝也称为殷朝。在殷墟（河南安阳）曾出土大量甲骨文字，记载了商朝的政治、经济和社会生活情况，还记载了几百个大小地名和河流名。在殷墟出土的青铜器、玉石器品种多，制造精良，反映了当时手工业已相当发达。西周农业更进了一步，金属制作的农具开始大量使用，灌溉、施肥、除草已是农事活动的重要组成部分，尤其水利，已进入相当发达的时期。养蚕、缫丝、织帛、种麻、彩葛、染色、刺绣等工艺，已有专业分工。出现了历史典籍和文学作品，《尚书》、《诗经》反映了商周两代政治和社会各层面情况。春秋、战国时期是中国历史上人才辈出、百家争鸣、百花齐放的时代，涌现出一大批思想家、政治家、军事家、科学家和文学家，产生了儒家、墨家、道家、法家、杂家等学派和《论语》、《老子》、《墨子》、《庄子》、《韩非子》、《孙子兵法》、《吕氏春秋》、《周易》、《左传》、《楚辞》等传世之作，还出现许多有价值的地理著作，其中《禹贡》、《山海经》尤为重要。

### 秦、汉、两晋、南北朝时期

公元前221年，秦始皇统一天下，建立了中国历史上第一个统一的多民族的中央集权封建大帝国。秦始皇在中国推行郡县制，确认封建土地所有制，统一文字、货币与度量衡，对巩固国家统一、促进各民族地区经济文化的交流与发展产生深远的影响。汉武帝是继秦始皇之后的又一位雄才大略的封建帝王，他凭借强大的国力，北击匈奴，经营西域，南平南越，开发西南，他还两度派张骞出

使西域，开辟了联结欧亚大陆、长达7000余千米的“丝绸之路”，加速了中西经济文化的交流，对推进世界文化进步产生了积极作用。

东汉以来居住在北部和西部边疆地区的一些少数民族由于受到中原地区汉族经济文化的影响，逐渐向内地迁徙。到西晋时，匈奴、鲜卑、羯、氐、羌等族已在黄河流域与汉族错居杂处，华北平原、黄土高原以至汉中盆地成为各民族大杂居的地区。由于西晋统治者残酷剥削奴役内迁各族，民族矛盾不断加深、恶化，引发了随后100多年的战乱，北方相继出现了16个割据政权。公元439年鲜卑族的北魏统一，从此开始了长达一个半世纪南北对峙的南北朝时期。从十六国到南北朝是中国民族再融合的一个高峰。频繁战争加速了民族迁徙和融合。中原汉族的大规模南迁，大大推进了江南地区的民族融合与经济发展；在北方，一些有远见的少数民族政治家，如北魏孝文帝主动接受汉族文化，迁都洛阳，加速封建化进程，客观上也为民族融合作出了贡献。在中外学术界影响深远的历史地理名著《水经注》就是在这个民族大融合的过程中产生的。

### 隋、唐、宋时期

公元589年隋朝统一天下，由于财政日益依靠江淮地区，加以东北用兵的需要，急需沟通南北通道，于是隋炀帝先后开凿了通济渠、山阳渎、江南运河和永济渠，形成了以东都洛阳为中心、西通关中盆地、北抵河北平原、南达太湖流域的全国运河系统，密切了南北文化交流，促进了社会经济发展，有利于隋帝国的统一与巩固。



鎏金铺首 唐

鎏金铺首原是唐大明宫宫殿的门环。铺首之大，前所未见，反映了大明宫建筑的富丽堂皇。

封建经济的高度发展使唐朝成为中国历史上最强盛的一个王朝，是当时世界上最为繁荣富强、文明昌盛的封建国家。从贞观之治到开元盛世的百余年间是其全盛高峰，史称盛唐。随着经济文化的繁荣，各族之间的联系出现了前所未有的盛况。唐太宗把文成公主嫁给吐蕃赞普松赞干布，进一步加强了汉藏两族联系；支持立国于云南境内的南诏政权和立国于白山黑水之间的渤海国，分别促进了云南各族的融合和东北地区的开发。在对外关系上也有了新的发展。丝绸之路的经济文化交流在唐代趋于高峰，西域诸国频繁交往，使商路向西伸展到地中海边，甚至通过海路到达意大利和埃及。丝绸之路成为中国同中亚、西亚和欧洲、非洲各国广泛交流的友谊之路。著名高僧玄奘和鉴真分别为促进中国同印度、日本的文化交流作出了贡献。

### 辽、金、元、明、清时期

除明代外，辽、金、元、清是中国古代少数民族（契丹、女真、蒙古、满族）统治北中国以至整个中国的四个王朝，分别为促进民族融合和社会发展作出了独特的贡献。辽、金两个朝代将四分五裂的中国北方进行统一，在与中原

王朝及中国南方政权数百年的对峙中也逐步促进了自身的文明发展。元代是中国历史上第一个疆域辽阔的大帝国。清代初、中期有其独特的意义，特别是清代康熙皇帝，在削平“三藩”之后，相继统一台湾，平定西藏的骚乱，抗击沙俄的侵略，镇压噶尔丹叛乱，使中国历史上形成的多民族统一国家进一步巩固发展。

### 中华文明发展成果

中国人民在漫长的历史进程中创造了光辉灿烂的民族文化，在人类文明史上留下光辉灿烂的一页。科学技术方面，指南针、造纸术、印刷术、火药等四大发明产生于此或在此时得到广泛应用；基础科学方面，地理学、算学、医学、天文学、农学等丰富全面；应用技术方面，陶瓷制造、家禽家畜饲养、养蚕、丝织、种茶、天文观测、地震测量、冶金、机械制造、水利工程等曾经享誉世界；在文学艺术方面，出现过多姿多姿的浪漫主义楚汉文化，闪烁青春活力的盛唐诗歌艺术，诗中有画、画中有诗的元代山水意境，儒雅共赏的明清市民文艺等一系列在人类文明史上永放异彩的奇葩；还有司马迁、李白、杜甫、白居易、关汉卿、施耐庵、曹雪芹等一大批文史学家。此外，矗立中华大地上的难以计数的各种中国古代建筑则是留存至今的人间瑰宝。其中如整齐对称的城市布局、丰富多彩的石窟艺术、雄壮威严的都城宫殿、玲珑剔透的江南园林、肃穆庄严的古刹宝塔、横跨江河的各类桥梁，数千年来不断发展，自成体系，是古国文明的象征。特别是万里长城，更是人世间的奇迹。保存最完整的明代长



城西起甘肃嘉峪关，经宁夏、陕西、山西、内蒙古、北京，东到辽宁虎山，总长8851.8千米，是中华民族智慧的结晶。

## 中华民族大家庭

目前，具有悠久历史和灿烂文化的中华大地上生活着13亿多人口，组成了一个大家庭。这个大家庭共有56个民族，其中汉族人口占绝大多数，其次是壮族、满族、回族、苗族等。人口最少的民族是珞巴族。少数民族人口共计1亿多，占全国人口的9.4%，但其分布地域却占全国总面积的50%~60%。全国形成以汉族为主体和各民族大杂居、小聚居的局面。各少数民族除了与汉族错居杂处之外，大部分居住在边疆地区以及高原、山区和沙漠地带。内蒙古、西藏、新疆、广西、宁夏分别成立了以蒙古族、藏族、维吾尔族、壮族、回族命名的自治区。云南、贵州、四川、青海、甘肃、黑龙江等省，少数民族也较多，各有自己的自治州和自治县。少数民族人民在长期的历史发展过程中，形成了本民族的历史特点、民族文化和独特的风俗习惯，与汉族一道共同创造出光辉灿烂的历史文化，为缔造多姿多彩的中华文明和团结统一的多民族国家建立了功勋。

## 疆域

### 地理位置

中国位于亚洲的东部和中部，面临太平洋，是一个海陆兼备的国家。北起漠河以北的黑龙江江心，南达南海南沙群岛南缘的曾母暗沙，南北相距约5500千米。由于南北纬度的不同，太阳高度角的大小和昼夜的长短就有差别，广州

和漠河两地，夏至日太阳高度角相差达 $30^{\circ}$ 左右。海南岛一年内白昼最短为11时2分，最长为13时14分，相差约两小时。但在漠河附近，一年中白昼最长达17小时以上，最短为7小时多，相差约10小时。西起新疆维吾尔自治区乌恰县以西的帕米尔高原，东至黑龙江省抚远县境黑龙江和乌苏里江汇合处，东西相距约5200千米，东西两端的时差在4小时以上，当东北松花江上将近中午的时候，帕米尔高原刚迎来旭日东升的晨曦。

## 国土 陆疆

中国陆地领土面积约为960万平方千米，约占世界陆地面积的6.42%，占亚洲面积的21.8%，仅次于俄罗斯和加拿大，居世界第三位。中国陆疆长两万多千米。陆上相邻的国家，东北面有朝鲜，北面有俄罗斯和蒙古，南面有越南、老挝和缅甸，西面和西南面有哈萨克斯坦、吉尔吉斯斯坦、塔吉克斯坦、阿富汗、巴基斯坦、印度、尼泊尔和不丹。大陆海岸线北自鸭绿江口，南至中越边境的北仑河口，长达18000多千米。与日本、韩国、菲律宾、马来西亚、文莱、印度尼西亚等国家隔海相望。

## 海洋与岛屿

我国领海及内水面积约为37万平方千米，管辖的海域面积约为300万平方千米，是世界上为数不多的海洋大国之一。中国大陆所濒临的海洋，由北至南分别为渤海、黄海、东海和南海，渤海为中国的内海。这四个海区中，除南海具有大洋海盆特征、深度较大外，大部分为深度较浅的大陆架，最适于鱼类繁殖洄游，为海洋水产事业的发

